



Communiqué de presse

Embargo: 29.8.2019, 8h30

06 Industrie et services

Baromètre de l'emploi au 2e trimestre 2019

Plus de neuf ans de croissance continue de l'emploi total

Au 2^e trimestre 2019, l'emploi total (nombre de postes occupés dans les secteurs secondaire et tertiaire) a progressé de 1,2% par rapport au trimestre correspondant de l'année précédente (+0,3% par rapport au trimestre précédent). En équivalents plein temps, l'emploi a augmenté de 1,2% durant la même période. L'économie dans son ensemble offrait 9900 places vacantes de plus qu'un an auparavant (+13,5%). L'indicateur des perspectives d'emploi est lui aussi encore en hausse (+0,3%). Tels sont les derniers chiffres de l'Office fédéral de la statistique (OFS).

Selon la statistique de l'emploi, la Suisse comptait 5,109 millions d'emplois dans les secteurs secondaire et tertiaire au 2^e trimestre 2019. En l'espace d'un an, le nombre d'emplois s'est accru de 1,2% (+61 000 places). L'emploi a augmenté aussi bien dans le secteur secondaire (industrie et construction; +1,5% et +16 000 places) que dans le secteur tertiaire (services; +1,1% et +45 000 places). De la

sorte, la croissance de l'emploi est ininterrompue depuis le 4^e trimestre 2017 dans le secteur secondaire et même depuis le 3^e trimestre 2009 dans le secteur tertiaire. L'emploi total (secteurs secondaire et tertiaire ensemble) connaît une hausse continue depuis le 1^{er} trimestre 2010.

Par rapport au trimestre précédent, les valeurs désaisonnalisées indiquent dans l'ensemble une progression de l'emploi total (+0,3%). Elles ont augmenté de 0,5% dans le secondaire et de 0,3% dans le tertiaire. Le volume de l'emploi se chiffrait au total à 3,973 millions d'équivalents plein temps (+1,2% par rapport au 2^e trimestre 2018). Le nombre d'emplois en équivalents plein temps s'est accru tant dans le secteur secondaire (+15 000 unités, +1,5%) que dans le secteur tertiaire (+32 000 unités, +1,1%).

Emplois (en millions)	2 ^{er} trim. 2019	Par rap. au 2 ^{er} trim. 2018	
Total	5,109	% +1,2	↗
Secondaire	1,103	+1,5	↗
Tertiaire	4,006	+1,1	↗
Total désaisonnalisé	5,108	+0,3 ¹	↗
Total équivalents plein temps	3,973	+1,2	↗

¹ par rapport au trimestre précédent

Croissance de l'emploi dans les deux secteurs

Dans le secondaire, la croissance de l'emploi a été positive dans la section économique «Industrie manufacturière» (+10 000 places; +1,5%) et dans celle de la «Construction» (+4000 places; +1,1%). Le secteur tertiaire a connu une évolution différenciée selon les sections économiques: la plus forte augmentation a été observée dans la section «Santé humaine et action sociale» (+16 000, +2,2%). L'emploi a en revanche à nouveau diminué dans la section «Commerce» (-2000, -0,3%).

Emplois (en milliers)	2 ^{er} trim. 2019	Par rap. au 2 ^{er} trim. 2018	
Choix de sections économique		%	
C Industrie manufacturière	686	+1,5	↗
F Construction	361	+1,1	↗
G Commerce	626	-0,3	↘
H+J Transports et communications	423	+0,9	↗
I Hébergement et restauration	265	+1,1	↗
K Activités financières et d'assurances	234	+0,7	↗
M-N Services aux entreprises	805	+2,0	↗
P Enseignement	357	+0,3	↗
Q Santé humaine et action sociale	749	+2,2	↗

Évolution positive de l'emploi dans les deux secteurs et toutes les régions

Au 2^e trimestre 2019, les chiffres de l'emploi ont évolué positivement dans toutes les grandes régions: les hausses se sont échelonnées entre 0,5% (Espace Mitteland) et 1,9% (Tessin). Toutes les grandes régions ont enregistré une croissance de l'emploi tant dans le secondaire que dans le tertiaire.

Toujours davantage de places vacantes

L'économie dans son ensemble offrait 9900 places vacantes de plus qu'un an auparavant (+13,5%). Le nombre de places vacantes a augmenté aussi bien dans le secondaire (4,4%) que dans le tertiaire (16,7%). Le taux de places vacantes s'élevait à 1,6% au total, soit le niveau le plus haut depuis le 3^e trimestre 2008. Il atteignait 1,8% dans le secondaire et 1,6% dans le tertiaire.

	2 ^{er} trim. 2019	Par rap. au 2 ^{er} trim. 2018	
		%	
• Places vacantes (en milliers)	83,6	+13,5	↗
• Indicateur des prévisions d'évolution de l'emploi	1,05	+0,3	↗
• Difficultés de recrutement en personnel qualifié (%)	33,4	+1,1 ¹	↗
¹ en points de pourcentage			

Des prévisions d'emploi favorables

Au 2^e trimestre 2019, les entreprises qui prévoient de maintenir leur effectif de personnel au trimestre suivant représentaient 72,4% de l'emploi total (contre 72,5% un an plus tôt). Celles qui prévoient une hausse de leur effectif représentaient 11,2% des emplois (contre 10,9% un an auparavant) et celles qui envisageaient une baisse, 3,1% (contre 3,4% un an plus tôt). L'indicateur des prévisions d'évolution de l'emploi, qui est calculé sur la base de ces indications, a légèrement progressé par rapport à l'année précédente (1,05; +0,3%). Même si cet indicateur a légèrement reculé dans le secteur secondaire, il se maintient cependant à un niveau élevé (1,06; -0,5%).

Toujours des difficultés de recrutement de personnel qualifié

Les difficultés de recrutement de personnel qualifié ont augmenté en rythme annuel (33,4%, +1,1 point) par rapport au trimestre correspondant de l'année précédente. Elles ont ainsi progressé pour le 9^e trimestre de suite.

Nouvel univers de base depuis le 2^e trimestre 2015

Au 2^e trimestre 2015, l'échantillon de la statistique de l'emploi (STATEM) a été adapté et étendu au nouvel univers de base de la statistique structurelle des entreprises (STATENT). Cette dernière, qui remplace les recensements des entreprises (RE), se fonde principalement sur les données de l'assurance-vieillesse et survivants (AVS).

Toutes les séries de la STATEM ont été raccordées aux résultats du nouvel échantillon par une méthode d'indexation. Les niveaux absolus des séries révisées se situent désormais dans les mêmes ordres de grandeur que ceux de la STATENT.

L'échantillon de la statistique de l'emploi a été renouvelé au 1^{er} trimestre 2018. Les séries chronologiques ont été révisées en conséquence à partir du 2^e trimestre 2015. Le cadre d'échantillonnage de la STATEM sera renouvelé vraisemblablement au premier trimestre 2020 et les séries chronologiques seront alors adaptées en conséquence.

Renseignements

INFO BESTA, OFS, Section Enquêtes conjoncturelles, tél.: +41 58 467 23 70,

e-mail: diffusion.besta@bfs.admin.ch

Service des médias OFS, tél.: +41 58 463 60 13, e-mail: media@bfs.admin.ch

Offre en ligne

Autres informations et publications: www.bfs.admin.ch/news/fr/2019-0534

La statistique compte pour vous: www.la-statistique-compte.ch

Abonnement aux NewsMails de l'OFS: www.news-stat.admin.ch

Le site de l'OFS: www.statistique.ch

Accès aux résultats

Ce communiqué est conforme aux principes du Code de bonnes pratiques de la statistique européenne. Ce dernier définit les bases qui assurent l'indépendance, l'intégrité et la responsabilité des services statistiques nationaux et communautaires. Les accès privilégiés sont contrôlés et placés sous embargo.

Conformément aux lois applicables, la Banque nationale suisse et le Secrétariat d'état à l'économie (SECO) ont reçu les données de la statistique de l'emploi cinq jours ouvrés avant la publication de ce communiqué de presse pour l'exécution de leurs tâches. Les cantons et les grandes villes qui ont densifié leur échantillon ont reçu les données pour leur région deux jours de travail avant sa publication. Les agences de presse ont reçu ce communiqué avec un embargo de 15 minutes.

Annexe méthodologique

Le baromètre de l'emploi présente l'évolution d'indicateurs conjoncturels relatifs à la demande de travail. Les indicateurs publiés proviennent de la statistique de l'emploi (STATEM) produite par l'OFS.

Statistique de l'emploi (STATEM)

La STATEM est une enquête par échantillonnage réalisée trimestriellement auprès de 18'000 entreprises des secteurs secondaire et tertiaire englobant environ 65'000 établissements. Elle collecte des données sur les emplois, les places vacantes, les difficultés de recrutement et sur les prévisions d'évolution de l'emploi.

Les emplois

La STATEM considère les emplois dans les établissements des secteurs secondaire et tertiaire. Selon la nouvelle définition introduite en 2011, il est demandé aux entreprises d'annoncer tous leurs emplois selon 4 taux d'occupation, y compris les emplois de moins de six heures par semaine (taux d'occupation inférieur à 15%). Les personnes ayant plus d'un poste apparaissent autant de fois qu'elles ont de postes. Les emplois de ménages privés ne sont pas inclus.

Les équivalents plein temps

L'emploi exprimé en équivalents plein temps est obtenu en convertissant le volume de travail en emplois à plein temps. Les emplois équivalents plein temps sont également relevés dans l'enquête STATEM, et sont, à partir de la révision 2015, directement estimés sur la base du schéma de pondération de l'échantillon.

Les places vacantes

Dans le cadre de la STATEM, il est demandé aux entreprises d'indiquer le nombre de leurs places vacantes à la fin du trimestre sous revue. On entend par place vacante (ou emploi vacant) un poste (nouvellement créé, inoccupé ou sur le point d'être vacant) que l'employeur a l'intention de repourvoir immédiatement ou dans un futur proche et pour lequel des mesures actives ont été prises ou vont être prises afin de recruter une/e candidat/e à l'extérieur de l'entreprise. Les résultats de la statistique des places vacantes en valeurs absolues ainsi que le taux de places vacantes sont disponibles à partir du 2^e trimestre 2003. Pour la période antérieure, les données sont publiées uniquement sous forme d'indice. Pour des raisons méthodologiques, les résultats de la branche 78 « activités liées à l'emploi » sont exclus.

Le taux de places vacantes

Le taux de places vacantes se définit comme le rapport entre le nombre de places vacantes et la demande de travail (emplois + places vacantes), soit :

$$\text{taux de places vacantes} = \frac{\text{places vacantes}}{\text{Demande de travail}} \times 100$$

Les difficultés de recrutement en personnel

Dans le cadre de la STATEM, les entreprises sont priées d'annoncer pour le trimestre écoulé si le personnel recherché a été trouvé facilement, avec difficulté ou n'a pas été trouvé et cela pour quatre niveaux de formation. Les résultats sont publiés de manière synthétique, ou en détail pour chaque niveau de formation, pondérés soit par le nombre d'établissements, soit par les emplois que ces établissements représentent.

Les prévisions d'évolution de l'emploi

Dans le cadre de la STATEM, il est demandé aux établissements s'ils prévoient (pour le trimestre prochain) de maintenir, d'augmenter ou de réduire l'effectif du personnel annoncé au trimestre sous revue. Ces réponses servent à établir l'indicateur des prévisions d'évolution de l'emploi, dont l'échelle va de 0,50 (réduction) à 1,50 (augmentation), en passant par 1,0 (maintien).

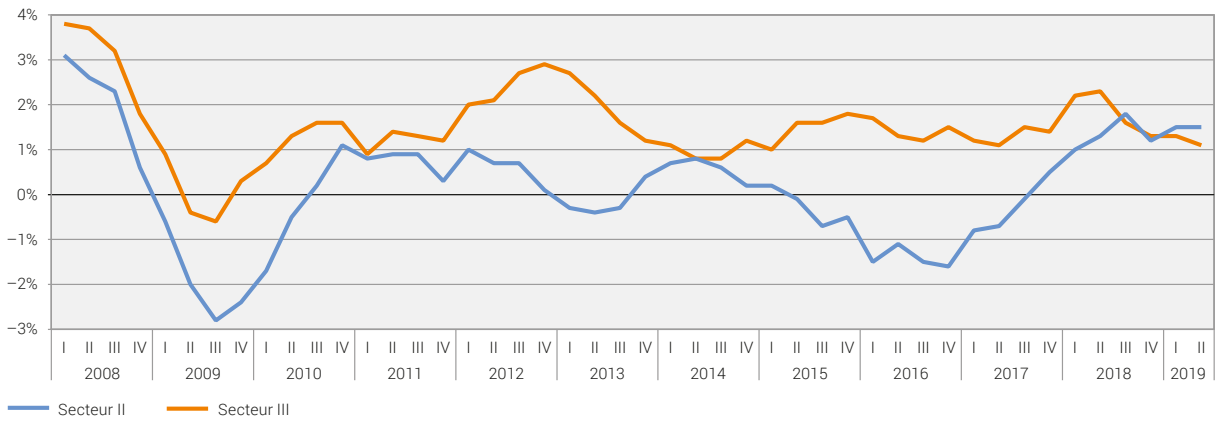
Niveau de détail

En raison des faibles effectifs, les résultats des statistiques des places vacantes, des difficultés de recrutement en personnel qualifié et des prévisions d'évolution de l'emploi sont diffusés au niveau des sections économiques, d'un choix restreint de grandes divisions économiques, ainsi que des grandes régions.

Corrections des variations saisonnières

Les chiffres de l'emploi et des places vacantes corrigés des variations saisonnières résultent de l'application de la méthode X12 ARIMA destinée à retirer les effets des facteurs saisonniers d'une série chronologique. Selon cette méthode, l'ensemble de la série chronologique est recalculé à chaque nouveau trimestre.

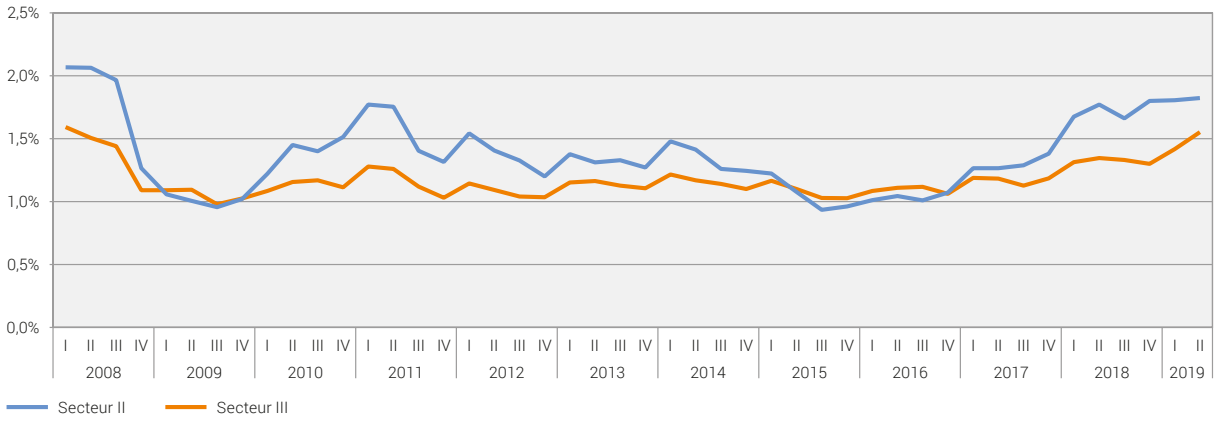
Évolution de l'emploi



Source: OFS – Statistique de l'emploi (STATEM)

© OFS 2019

Taux de places vacantes



Source: OFS – Statistique de l'emploi (STATEM)

© OFS 2019

T1 Emplois par division économique (plein temps et temps partiel)

Branches économique Sections et divisions			Emplois, en milliers				Variation en % par rapport au même trim. de l'année précédente		Part des femmes en %	Part des emplois à temps partiel
							2019-I	2019-II		
		TOTAL	2018-I	2018-II	2019-I	2019-II	2019-I	2019-II	2019-II	2019-II
B-S	5-96	TOTAL	5 005	5 048	5 071	5 109	1,3	1,2	46,1	40,2
B-F	5-43	SECTEUR SECONDAIRE	1 074	1 087	1 090	1 103	1,5	1,5	24,1	16,4
B	5-9	Industries extractives	5	5	5	5	1,1	-0,5	12,0	14,6
C	10-33	Industrie manufacturière	671	676	683	686	1,7	1,5	30,6	17,1
	10-12	Industries alimentaires et du tabac	87	87	88	89	2,1	1,9	40,7	26,2
	13-15	Industries du textile et de l'habillement	15	15	15	15	-1,3	0,0	59,9	32,9
	16-18	Industries du bois et du papier ; imprimerie	68	68	67	67	-1,5	-1,7	26,1	22,2
	19-20	Cokéfaction, raffinage et industrie chimique	30	30	30	31	1,7	1,1	31,3	13,3
	21	Industrie pharmaceutique	47	47	47	47	1,3	1,2	44,3	13,8
	22-23	Industries du caoutchouc et du plastique	40	40	40	40	0,0	0,0	25,2	14,2
	24-25	Fabrication de produits métalliques	96	97	101	102	5,2	4,5	18,4	14,0
	26	Fabrication de produits électroniques; horlogerie	106	108	111	113	4,3	4,0	40,1	13,9
	27	Fabrication d'équipements électriques	32	32	31	31	-1,7	-2,9	26,3	11,5
	28	Fabrication de machines et équipements n.c.a	78	78	80	80	2,0	2,6	19,2	14,3
	29-30	Fabrication de matériels de transport	16	17	17	17	3,0	0,7	13,7	9,4
	31-33	Autres industries manufacturières; rép. et inst.	56	56	55	55	-2,0	-2,4	30,4	20,6
D	35	Production et distribution d'énergie	29	29	29	29	0,0	1,0	20,6	21,8
E	36-39	Production et distr. d'eau; gestion des déchets	20	20	21	22	8,1	9,6	22,1	28,1
F	41-43	Construction	350	357	353	361	0,8	1,1	12,3	13,9
	41-42	Construction de bâtiments et génie civil	113	118	113	119	0,0	0,9	10,6	10,4
	43	Travaux de construction spécialisés	237	240	240	242	1,1	1,2	13,1	15,6
G-S	45-96	SECTEUR TERTIAIRE	3 931	3 961	3 980	4 006	1,3	1,1	52,2	46,7
G	45-47	Commerce; réparation d'automobiles et de motocycles	629	628	624	626	-0,8	-0,3	48,5	35,2
	45	Commerce et rép. d'automobiles et de motocycles	91	92	92	91	0,3	-0,5	18,5	20,2
	46	Commerce de gros	228	227	224	226	-1,9	-0,4	37,7	23,7
	47	Commerce de détail	309	309	308	309	-0,2	-0,2	65,3	48,0
H	49-53	Transport et entreposage	252	249	256	250	1,4	0,5	26,4	30,0
	49	Transports terrestres et transport par conduites	124	121	127	123	2,4	1,6	16,7	22,7
	50-51	Transports par eau, transports aériens	17	17	18	18	3,9	4,0	40,2	22,2
	52	Entreposage et services auxiliaires des transports	59	59	60	60	0,8	0,6	28,7	23,2
	53	Activités de poste et de courrier	52	51	51	50	-1,1	-3,2	42,3	58,9
I	55-56	Hébergement et restauration	259	262	260	265	0,2	1,1	55,5	46,0
	55	Hébergement	78	77	78	79	-0,2	2,1	56,8	31,2
	56	Restauration	181	185	182	186	0,3	0,6	54,9	52,3
J	58-63	Information et communication	171	170	173	173	1,1	1,5	26,5	29,6
	58-60	Édition, audiovisuel et diffusion	35	34	34	33	-3,7	-2,2	41,6	51,2
	61	Télécommunications	28	27	29	28	3,8	4,1	25,8	15,7
	62-63	Activités informatiques et services d'information	108	109	110	111	2,0	1,9	22,1	26,6
K	64-66	Activités financières et d'assurance	233	232	234	234	0,3	0,7	41,8	26,2
	64	Activités des services financiers	118	117	117	117	-0,5	-0,2	40,2	22,8
	65	Assurance	48	48	48	48	0,7	1,5	49,6	29,3
	66	Activités aux. de services financiers et d'assurance	68	68	69	69	1,5	1,5	38,9	29,8
L	68	Activités immobilières	68	67	67	66	-1,6	-1,9	51,2	58,8
M	69-75	Activités spécialisées, scientifiques et techniques	437	440	451	451	3,2	2,5	42,5	37,0
	69	Activités juridiques et comptables	88	88	93	91	6,5	3,4	54,4	44,3
	70	Activités des sièges sociaux ; conseil de gestion	122	123	127	127	4,5	3,5	42,2	33,5
	71	Activités d'architecture et d'ingénierie	135	137	137	138	1,5	0,9	32,3	32,0
	72	Recherche-développement scientifique	25	26	27	27	5,4	6,0	41,2	23,8
	73-75	Autres activités spécialisées, scient. et techn.	67	66	66	67	-0,9	1,3	48,4	49,5
N	77-82	Activités de services administratifs et de soutien	329	349	337	354	2,3	1,3	43,2	54,0
	77+79-82	Activités de services administratifs (sans 78)	217	220	224	227	3,2	3,4	51,8	55,1
	78	Activités liées à l'emploi	113	130	113	127	0,5	-2,3	27,7	52,1
O	84	Administration publique	200	202	202	202	1,0	-0,3	47,4	39,9
P	85	Enseignement	358	356	356	357	-0,5	0,3	61,8	64,8
Q	86-88	Santé humaine et action sociale	728	733	748	749	2,7	2,2	76,3	60,8
	86	Activités pour la santé humaine	411	415	422	422	2,7	1,8	76,7	57,8
	87	Hébergement médico-social et social	196	196	200	201	1,9	2,6	75,8	61,7
	88	Action sociale sans hébergement	121	122	125	126	3,8	3,0	76,1	69,3
R	90-93	Arts, spectacles et activités récréatives	100	103	102	105	2,1	2,8	45,6	61,5
S	94-96	Autres activités de services	166	169	172	174	3,1	3,2	67,4	65,2

T2 Emplois par divisions économiques - Total, séries désaisonnalisées ¹

Branches économique Sections et divisions			Emplois, en milliers séries désaisonnalisées					Variation par rapport au trimestre précédent en %			
			2018-II	2018-III	2018-IV	2019-I	2019-II	2018-III	2018-IV	2019-I	2019-II
B-S	5-96	TOTAL	5 046	5 052	5 066	5 092	5 108	0,1	0,3	0,5	0,3
B-F	5-43	SECTEUR SECONDAIRE	1 085	1 091	1 088	1 095	1 101	0,6	- 0,3	0,7	0,5
B	5-9	Industries extractives	5	5	5	5	5	0,0	- 0,6	1,9	- 1,7
C	10-33	Industrie manufacturière	676	680	681	684	686	0,5	0,2	0,4	0,3
	10-12	Industries alimentaires et du tabac	87	88	88	89	89	1,1	- 0,4	0,8	0,4
	13-15	Industries du textile et de l'habillement	15	15	15	15	15	- 0,5	0,3	- 0,6	0,8
	16-18	Industries du bois et du papier ; imprimerie	68	68	67	68	67	- 0,1	- 1,4	0,3	- 0,5
	19-20	Cokéfaction, raffinage et industrie chimique	30	30	31	31	31	0,5	0,3	- 0,1	0,4
	21	Industrie pharmaceutique	47	47	47	47	47	0,2	0,5	0,3	0,3
	22-23	Industries du caoutchouc et du plastique	40	40	41	40	40	0,3	0,7	- 0,9	- 0,1
	24-25	Fabrication de produits métalliques	97	99	100	101	102	1,8	0,6	1,7	0,2
	26	Fabrication de produits électroniques; horlogerie	108	110	111	111	113	1,3	1,2	0,2	1,3
	27	Fabrication d'équipements électriques	32	32	31	31	31	- 1,5	- 0,5	0,0	- 1,0
	28	Fabrication de machines et équipements n.c.a	78	79	79	80	80	0,5	0,8	0,5	0,8
	29-30	Fabrication de matériels de transport	17	16	17	17	17	- 1,1	0,3	1,3	0,3
	31-33	Autres industries manufacturières; rép. et inst.	56	55	55	55	55	- 1,9	- 0,8	- 0,1	0,3
D	35	Production et distribution d'énergie	29	29	28	29	29	0,2	- 0,8	0,9	0,8
E	36-39	Production et distr. d'eau; gestion des déchets	20	20	20	21	22	1,0	0,9	6,3	1,2
F	41-43	Construction	354	356	354	357	358	0,5	- 0,5	0,8	0,3
	41-42	Construction de bâtiments et génie civil	116	115	115	116	117	- 0,3	0,0	0,3	0,8
	43	Travaux de construction spécialisés	239	241	239	241	242	0,8	- 0,6	0,8	0,2
G-S	45-96	SECTEUR TERTIAIRE	3 961	3 962	3 977	3 996	4 007	0,0	0,4	0,5	0,3
G	45-47	Commerce; réparation d'automobiles et de motocycles	629	624	627	626	627	- 0,7	0,4	- 0,2	0,2
	45	Commerce et rép. d'automobiles et de motocycles	92	92	93	92	92	0,1	0,7	- 1,3	0,0
	46	Commerce de gros	226	224	225	225	225	- 1,0	0,6	- 0,1	0,1
	47	Commerce de détail	312	307	309	310	311	- 1,5	0,8	0,1	0,4
H	49-53	Transport et entreposage	251	249	251	254	252	- 0,7	0,6	1,3	- 0,7
	49	Transports terrestres et transport par conduites	123	122	123	125	125	- 0,5	0,9	1,4	- 0,3
	50-51	Transports par eau, transports aériens	17	17	18	18	18	0,9	3,0	0,7	- 0,5
	52	Entreposage et services auxiliaires des transports	59	59	59	60	60	0,2	- 0,3	0,7	0,1
	53	Activités de poste et de courrier	51	51	50	51	50	- 0,9	- 0,9	1,3	- 2,7
I	55-56	Hébergement et restauration	262	263	259	261	265	0,5	- 1,7	0,9	1,4
	55	Hébergement	78	78	77	78	79	0,3	- 1,5	1,7	1,6
	56	Restauration	184	185	182	183	185	0,6	- 1,8	0,6	1,2
J	58-63	Information et communication	170	170	172	173	173	- 0,3	1,1	0,9	- 0,3
	58-60	Édition, audiovisuel et diffusion	34	34	34	34	33	- 0,1	- 1,4	- 0,2	- 0,5
	61	Télécommunications	27	28	28	29	28	1,7	- 1,0	5,7	- 2,1
	62-63	Activités informatiques et services d'information	109	108	110	110	111	- 0,9	2,3	0,1	0,4
K	64-66	Activités financières et d'assurance	233	232	233	234	235	- 0,4	0,6	0,3	0,2
	64	Activités des services financiers	117	118	117	117	117	0,5	- 0,5	0,1	- 0,2
	65	Assurance	48	47	48	48	48	- 1,0	0,9	0,6	1,0
	66	Activités aux. de services financiers et d'assurance	68	68	68	69	69	0,2	0,4	1,1	- 0,2
L	68	Activités immobilières	67	67	67	66	66	0,0	- 0,3	- 0,6	- 1,1
M	69-75	Activités spécialisées, scientifiques et techniques	440	443	445	451	451	0,7	0,5	1,3	0,0
	69	Activités juridiques et comptables	88	89	91	93	91	0,7	2,8	2,4	- 2,4
	70	Activités des sièges sociaux ; conseil de gestion	123	124	125	127	127	1,1	0,8	1,6	- 0,1
	71	Activités d'architecture et d'ingénierie	137	137	137	137	138	0,0	0,1	- 0,2	1,0
	72	Recherche-développement scientifique	26	26	26	27	27	2,7	0,0	1,9	1,2
	73-75	Autres activités spécialisées, scient. et techn.	66	66	65	66	67	- 0,3	- 1,4	1,8	1,2
N	77-82	Activités de services administratifs et de soutien	343	344	350	352	348	0,0	1,8	0,5	- 1,0
	77+79-82	Activités de services administratifs (sans 78)	219	221	223	225	227	0,6	1,0	1,0	0,8
	78	Activités liées à l'emploi	124	122	126	129	121	- 1,1	2,6	3,1	- 6,6
O	84	Administration publique	202	202	202	202	202	- 0,4	0,3	0,0	- 0,3
P	85	Enseignement	358	357	355	356	359	- 0,3	- 0,4	0,2	0,9
Q	86-88	Santé humaine et action sociale	736	740	744	748	752	0,6	0,5	0,5	0,5
	86	Activités pour la santé humaine	417	421	423	423	424	1,0	0,6	- 0,1	0,3
	87	Hébergement médico-social et social	196	197	198	200	202	0,2	0,4	1,3	0,8
	88	Action sociale sans hébergement	122	123	123	125	126	0,4	0,5	1,7	0,4
R	90-93	Arts, spectacles et activités récréatives	102	101	104	103	104	- 1,1	3,7	- 1,2	1,4
S	94-96	Autres activités de services	169	169	170	172	174	- 0,1	0,9	0,9	1,4

en gras: sections et divisions économiques présentant une composante saisonnière qui ont de ce fait été désaisonnalisées

¹ Les séries agrégées ont été désaisonnalisées par la méthode directe.

Par conséquent, la somme des sous-séries composantes ne correspond pas aux agrégats désaisonnalisés.

T3 Emplois équivalents plein temps par division économique

Branches économique Sections et divisions			Equivalents plein temps, en milliers				Variation en % par rapport au même trim. de l'année précédente		Part des femmes en %
			2018-I	2018-II	2019-I	2019-II	2019-I	2019-II	2019-II
B-S	5-96	TOTAL	3 894	3 925	3 952	3 973	1,5	1,2	39,6
B-F	5-43	SECTEUR SECONDAIRE	982	994	997	1 009	1,6	1,5	20,4
B	5-9	Industries extractives	4	5	5	4	1,0	- 1,2	8,5
C	10-33	Industrie manufacturière	613	618	625	628	1,9	1,6	27,2
	10-12	Industries alimentaires et du tabac	75	75	77	76	2,8	2,5	35,8
	13-15	Industries du textile et de l'habillement	12	12	12	12	- 1,5	- 2,0	54,0
	16-18	Industries du bois et du papier ; imprimerie	60	60	59	59	- 1,5	- 1,6	21,0
	19-20	Cokéfaction, raffinage et industrie chimique	28	29	29	29	1,6	0,8	28,6
	21	Industrie pharmaceutique	44	44	45	45	1,4	1,2	42,2
	22-23	Industries du caoutchouc et du plastique	37	37	37	37	0,5	- 0,2	21,8
	24-25	Fabrication de produits métalliques	89	90	94	94	5,4	4,8	15,1
	26	Fabrication de produits électroniques; horlogerie	100	102	105	106	4,5	4,3	38,5
	27	Fabrication d'équipements électriques	30	31	30	30	- 1,9	- 3,2	24,2
	28	Fabrication de machines et équipements n.c.a	73	73	74	75	1,7	2,4	16,4
	29-30	Fabrication de matériels de transport	16	16	16	16	2,8	0,5	12,2
	31-33	Autres industries manufacturières; rép. et inst.	49	50	48	49	- 1,5	- 1,9	25,5
	D	35	Production et distribution d'énergie	25	25	25	25	- 0,3	- 0,6
E	36-39	Production et distr. d'eau; gestion des déchets	16	17	18	18	7,5	8,0	15,8
F	41-43	Construction	322	329	325	333	0,8	1,1	8,4
	41-42	Construction de bâtiments et génie civil	106	111	106	112	0,2	0,6	7,7
	43	Travaux de construction spécialisés	216	218	219	221	1,1	1,3	8,8
G-S	45-96	SECTEUR TERTIAIRE	2 913	2 932	2 954	2 964	1,4	1,1	46,1
G	45-47	Commerce; réparation d'automobiles et de motocycles	511	511	510	511	- 0,3	0,0	42,6
	45	Commerce et rép. d'automobiles et de motocycles	80	81	80	80	0,4	- 0,7	13,3
	46	Commerce de gros	199	198	198	197	- 0,9	- 0,3	33,8
H	47	Commerce de détail	232	233	232	234	0,0	0,5	59,9
	49-53	Transport et entreposage	207	204	210	207	1,2	1,8	21,9
	49	Transports terrestres et transport par conduites	109	105	111	108	1,6	2,7	13,8
I	50-51	Transports par eau, transports aériens	15	16	16	16	4,3	4,0	37,1
	52	Entreposage et services auxiliaires des transports	52	52	53	53	0,4	1,0	24,8
	53	Activités de poste et de courrier	30	31	30	30	- 0,5	- 1,2	37,0
J	55-56	Hébergement et restauration	187	190	190	194	1,3	1,9	49,7
	55	Hébergement	64	63	64	65	0,0	1,9	51,2
	56	Restauration	123	126	126	129	1,9	1,9	49,0
K	58-63	Information et communication	144	143	146	146	1,6	1,6	23,0
	58-60	Édition, audiovisuel et diffusion	25	25	24	24	- 3,0	- 2,2	37,6
	61	Télécommunications	26	26	27	27	3,8	4,1	23,6
L	62-63	Activités informatiques et services d'information	93	93	95	95	2,2	1,9	19,2
	64-66	Activités financières et d'assurance	205	204	205	205	- 0,4	0,2	38,3
	64	Activités des services financiers	105	105	105	105	- 0,6	- 0,2	36,9
M	65	Assurance	41	41	41	42	0,0	1,6	46,9
	66	Activités aux. de services financiers et d'assurance	59	58	58	58	- 0,4	0,1	34,7
	68	Activités immobilières	40	39	39	39	- 1,6	- 1,3	47,9
N	69-75	Activités spécialisées, scientifiques et techniques	344	347	356	356	3,5	2,8	37,1
	69	Activités juridiques et comptables	66	66	70	68	5,8	4,2	48,6
	70	Activités des sièges sociaux ; conseil de gestion	97	100	102	103	4,7	3,1	38,6
	71	Activités d'architecture et d'ingénierie	111	113	114	115	2,4	2,0	26,5
	72	Recherche-développement scientifique	22	23	24	24	6,4	7,4	38,6
O	73-75	Autres activités spécialisées, scient. et techn.	47	46	46	46	- 1,1	- 0,4	42,3
	77-82	Activités de services administratifs et de soutien	222	239	231	239	4,1	0,0	33,4
	77+79-82	Activités de services administratifs (sans 78)	138	140	145	146	5,7	4,1	39,4
P	78	Activités liées à l'emploi	85	99	86	93	1,4	- 5,7	23,9
	84	Administration publique	162	162	163	162	0,5	- 0,2	41,3
Q	85	Enseignement	227	227	226	224	- 0,6	- 1,2	58,1
R	86-88	Santé humaine et action sociale	508	509	522	522	2,8	2,6	72,5
	86	Activités pour la santé humaine	288	289	296	296	2,8	2,3	72,6
	87	Hébergement médico-social et social	144	144	147	148	1,7	2,9	72,2
	88	Action sociale sans hébergement	76	77	79	79	4,6	3,2	72,8
S	90-93	Arts, spectacles et activités récréatives	57	57	58	60	2,1	3,9	38,5
	94-96	Autres activités de services	98	99	99	100	1,6	1,2	65,7

T4 Emplois par grandes régions (plein temps et temps partiel)

Secteurs économiques Grandes régions	Emplois, en milliers				Variation en % par rapport au même trim. de l'année précédente		Part des femmes en %	Part des emplois à temps partiel
	2018-I	2018-II	2019-I	2019-II	2019-I	2019-II		
TOTAL	5 005	5 048	5 071	5 109	1,3	1,2	46,1	40,2
Région lémanique	940	948	956	964	1,7	1,7	45,7	37,1
Espace Mittelland	1 024	1 033	1 032	1 039	0,8	0,5	46,8	43,2
Suisse du Nord-Ouest	676	683	683	693	1,0	1,5	45,9	40,2
Zurich	1 005	1 013	1 023	1 028	1,8	1,5	46,8	41,4
Suisse orientale	641	641	647	647	1,0	0,9	44,5	38,9
Suisse centrale	495	502	503	506	1,5	1,0	47,4	42,0
Tessin	223	227	227	231	1,6	1,9	44,7	33,5
SECTEUR SECONDAIRE	1 074	1 087	1 090	1 103	1,5	1,5	24,1	16,4
Région lémanique	155	158	160	163	3,6	3,3	22,5	13,1
Espace Mittelland	254	258	259	262	1,7	1,3	25,4	18,9
Suisse du Nord-Ouest	169	170	168	170	- 0,6	0,4	23,5	13,8
Zurich	137	138	139	140	1,4	1,6	22,1	17,3
Suisse orientale	186	190	189	192	1,5	1,0	22,9	16,8
Suisse centrale	121	121	123	123	1,4	1,9	26,5	19,5
Tessin	51	52	52	52	1,0	0,8	28,3	10,5
SECTEUR TERTIAIRE	3 931	3 961	3 980	4 006	1,3	1,1	52,2	46,7
Région lémanique	786	790	796	801	1,3	1,4	50,4	42,0
Espace Mittelland	769	775	773	778	0,4	0,3	54,1	51,4
Suisse du Nord-Ouest	507	514	515	523	1,5	1,8	53,1	48,8
Zurich	868	876	883	888	1,8	1,4	50,7	45,2
Suisse orientale	454	451	458	455	0,8	0,9	53,6	48,2
Suisse centrale	374	380	380	383	1,6	0,7	54,1	49,2
Tessin	172	175	175	179	1,7	2,2	49,5	40,2

Grandes régions

Région lémanique
Espace Mittelland
Suisse du Nord-Ouest
Zurich
Suisse orientale
Suisse centrale
Tessin

Cantons

Genève, Valais, Vaud
Berne, Fribourg, Jura, Neuchâtel, Soleure
Argovie, Bâle-Campagne, Bâle-Ville
Zurich
Appenzell Rh.-Ext., Appenzell Rh.-Int., Glaris, Grisons, Saint-Gall, Schaffhouse, Thurgovie
Lucerne, Nidwald, Obwald, Schwytz, Uri, Zoug
Tessin

T5 Emplois par grandes régions (plein temps et temps partiel) - Total, séries désaisonnalisées ¹

Secteurs économiques Grandes régions	Emplois, en milliers séries désaisonnalisées					Variation par rapport au trimestre précédent en %			
	2018-II	2018-III	2018-IV	2019-I	2019-II	2018-III	2018-IV	2019-I	2019-II
TOTAL	5 046	5 052	5 066	5 092	5 108	0,1	0,3	0,5	0,3
Région lémanique	948	953	957	959	965	0,5	0,4	0,2	0,6
Espace Mittelland	1 032	1 030	1 031	1 037	1 037	- 0,1	0,1	0,6	0,0
Suisse du Nord-Ouest	683	684	687	687	693	0,1	0,3	0,0	1,0
Zurich	1 012	1 014	1 019	1 025	1 027	0,1	0,6	0,6	0,2
Suisse orientale	643	644	645	648	649	0,2	0,1	0,5	0,1
Suisse centrale	502	500	503	506	507	- 0,5	0,5	0,7	0,2
Tessin	226	226	226	228	230	0,1	- 0,3	1,1	0,9
SECTEUR SECONDAIRE	1 085	1 091	1 088	1 095	1 101	0,6	- 0,3	0,7	0,5
Région lémanique	157	159	159	161	162	1,1	0,1	1,6	0,5
Espace Mittelland	258	259	258	260	261	0,6	- 0,5	0,9	0,2
Suisse du Nord-Ouest	170	170	170	169	170	0,4	- 0,1	- 0,8	0,8
Zurich	138	139	139	140	140	0,7	0,0	0,7	0,2
Suisse orientale	189	189	190	191	191	- 0,1	0,5	0,6	0,0
Suisse centrale	121	122	122	123	124	0,4	0,3	0,8	0,5
Tessin	52	52	52	52	52	0,0	- 0,6	0,9	0,4
SECTEUR TERTIAIRE	3 961	3 962	3 977	3 996	4 007	0,0	0,4	0,5	0,3
Région lémanique	792	794	798	798	803	0,3	0,4	0,1	0,5
Espace Mittelland	774	771	773	777	777	- 0,4	0,3	0,5	0,0
Suisse du Nord-Ouest	514	514	516	518	523	0,1	0,4	0,4	0,9
Zurich	875	875	880	885	887	0,1	0,6	0,5	0,2
Suisse orientale	454	455	455	457	458	0,3	- 0,1	0,4	0,2
Suisse centrale	381	378	381	383	384	- 0,8	0,7	0,5	0,3
Tessin	174	175	174	176	178	0,3	- 0,6	1,2	1,1

en gras: sections et divisions économiques présentant une composante saisonnière qui ont de ce fait été désaisonnalisées

¹ Les séries agrégées ont été désaisonnalisées par la méthode directe.

Par conséquent, la somme des sous-séries composantes ne correspond pas aux agrégats désaisonnalisés.

Grandes régions

Région lémanique
Espace Mittelland
Suisse du Nord-Ouest
Zurich
Suisse orientale
Suisse centrale
Tessin

Cantons

Genève, Valais, Vaud
Berne, Fribourg, Jura, Neuchâtel, Soleure
Argovie, Bâle-Campagne, Bâle-Ville
Zurich
Appenzell Rh.-Ext., Appenzell Rh.-Int., Glaris, Grisons, Saint-Gall, Schaffhouse, Thurgovie
Lucerne, Nidwald, Obwald, Schwytz, Uri, Zoug
Tessin

T6 Places vacantes selon certaines divisions économiques

Branches économiques Sections et divisions			Places vacantes, en milliers						Variation ¹		Taux de places vacantes
			2018-I	2018-II	2018-III	2018-IV	2019-I	2019-II	2019-I	2019-II	2019-II
B-S	5-96	TOTAL	70,6	73,7	72,1	74,3	77,3	83,6	9,4%	13,5%	1,6%
		TOTAL désaisonnalisé	68,1	71,6	73,7	77,7	74,6	81,1	- 3,9%	8,7%	1,6%
B-F	5-43	SECTEUR SECONDAIRE	18,3	19,6	18,5	19,9	20,1	20,5	9,6%	4,4%	1,8%
		SECTEUR SECONDAIRE désaisonnalisé	17,5	19,0	19,4	20,6	19,2	19,8	- 7,0%	3,2%	1,8%
C	10-33	Industrie manufacturière	12,6	14,0	13,1	13,7	14,4	14,0	14,2%	0,1%	2,0%
	24-25	Fabrication de produits métalliques	1,6	1,6	1,5	1,8	1,5	1,8	- 1,5%	16,5%	1,7%
	26	Fabrication de produits électroniques; horlogerie	3,2	3,3	2,9	2,8	3,0	2,8	- 6,1%	- 13,6%	2,5%
	28	Fabrication de machines et équipements n.c.a	1,9	2,1	2,1	2,0	2,0	1,7	5,3%	- 19,9%	2,1%
F	41-43	Construction	4,8	4,9	4,6	5,4	4,6	5,5	- 3,9%	11,1%	1,5%
G-S	45-96	SECTEUR TERTIAIRE	52,3	54,1	53,6	54,4	57,2	63,1	9,3%	16,7%	1,6%
		SECTEUR TERTIAIRE désaisonnalisé	50,8	52,6	54,6	56,6	55,5	61,4	- 2,0%	10,6%	1,5%
G	45-47	Commerce; réparation d'automobiles et de motocycles	7,9	9,4	9,1	8,7	8,5	9,5	8,0%	0,5%	1,5%
H	49-53	Transport et entreposage	3,3	3,1	3,8	3,6	3,8	4,7	15,1%	51,4%	1,8%
I	55-56	Hébergement et restauration	3,8	4,0	4,2	3,4	4,0	5,2	7,2%	32,6%	1,9%
J	58-63	Information et communication	4,0	5,4	4,7	5,3	5,4	5,4	36,7%	- 0,6%	3,0%
	62-63	Activités informatiques et services d'information	3,2	4,6	3,9	4,3	4,5	4,4	40,0%	- 3,6%	3,8%
K	64-66	Activités financières et d'assurance	4,9	5,2	5,2	5,1	5,4	5,4	11,0%	5,0%	2,3%
L-M	68-75	Act. Immobilières et act. spécialisées	9,4	9,4	9,9	10,0	9,9	11,3	5,2%	20,0%	2,1%
	77+79-82	Activités de services administratifs (sans 78)	2,9	2,8	2,6	2,0	2,1	3,2	- 28,1%	17,0%	1,4%
O	84	Administration publique	2,4	1,9	2,1	2,3	2,7	2,6	12,6%	33,8%	1,3%
P	85	Enseignement	2,4	2,2	1,8	2,2	2,1	2,2	- 12,6%	0,0%	0,6%
Q	86-88	Santé humaine et action sociale	8,3	8,4	7,9	8,8	10,3	11,0	24,5%	31,5%	1,5%
R-S	90-96	Arts, spectacles...; autres act. de services	3,1	2,3	2,2	3,0	2,9	2,5	- 6,3%	10,9%	0,9%

en gras: sections et divisions économiques présentant une composante saisonnière qui ont de ce fait été désaisonnalisées

¹ par rapport au même trimestre de l'année précédente. Pour les valeurs désaisonnalisées,

la variation est calculée par rapport au trimestre précédent.

* : Pour des raisons méthodologiques, les résultats de la branche 78 ne sont momentanément pas disponibles

T7 Places vacantes selon les grandes régions

Suisse Grandes régions	Places vacantes, en milliers						Variation en % par rapport au même trim. de l'année précédente		Taux de places vacantes
	2018-I	2018-II	2018-III	2018-IV	2019-I	2019-II	2019-I	2019-II	2019-II
SUISSE	70,6	73,7	72,1	74,3	77,3	83,6	9,4%	13,5%	1,6%
Région lémanique	10,9	10,8	10,8	10,0	11,1	12,6	1,5%	16,7%	1,3%
Espace Mittelland	13,2	13,9	13,9	14,9	14,9	15,3	13,4%	9,6%	1,4%
Suisse du Nord-Ouest	9,4	11,1	10,0	11,1	11,0	12,5	17,7%	12,9%	1,8%
Zurich	17,4	19,0	19,5	19,4	20,4	20,7	17,4%	9,0%	2,0%
Suisse orientale	10,2	10,2	9,9	10,9	10,4	10,9	1,5%	6,7%	1,7%
Suisse centrale	7,9	7,5	7,0	6,9	7,8	9,3	- 1,1%	24,3%	1,8%
Tessin	1,6	1,1	1,1	1,1	1,6	2,2	- 0,9%	108,4%	1,0%

Grandes régions

Région lémanique

Espace Mittelland

Suisse du Nord-Ouest

Zurich

Suisse orientale

Suisse centrale

Tessin

Cantons

Genève, Valais, Vaud

Berne, Fribourg, Jura, Neuchâtel, Soleure

Argovie, Bâle-Campagne, Bâle-Ville

Zurich

Appenzell Rh.-Ext., Appenzell Rh.-Int., Glaris, Grisons, Saint-Gall, Schaffhouse, Thurgovie

Lucerne, Nidwald, Obwald, Schwytz, Uri, Zoug

Tessin

* : Pour des raisons méthodologiques, les résultats de la branche 78 ne sont momentanément pas disponibles

T8 Indicateur des prévisions d'évolution de l'emploi

Grandes régions branches économiques			Indicateur des prévisions d'évolution de l'emploi, pondéré par le nombre d'emplois						Variation en % par rapport au même trim. de l'année précédente	
			2018-I	2018-II	2018-III	2018-IV	2019-I	2019-II	2019-I	2019-II
B-S	5-96	SUISSE	1,04	1,04	1,03	1,04	1,04	1,05	- 0,1%	0,3%
		Région lémanique	1,03	1,03	1,04	1,03	1,04	1,05	0,8%	1,3%
		Espace Mittelland	1,04	1,04	1,04	1,04	1,04	1,04	0,2%	- 0,6%
		Suisse du Nord-Ouest	1,05	1,05	1,02	1,05	1,05	1,04	- 0,5%	- 0,1%
		Zurich	1,04	1,04	1,05	1,05	1,05	1,05	0,4%	0,2%
		Suisse orientale	1,05	1,05	1,03	1,05	1,05	1,05	0,1%	- 0,2%
		Suisse centrale	1,06	1,04	1,04	1,05	1,04	1,05	- 2,5%	0,7%
		Tessin	1,06	1,03	0,99	1,04	1,05	1,06	- 1,0%	2,6%
B-F	5-43	SECTEUR SECONDAIRE	1,07	1,06	1,05	1,06	1,06	1,06	- 1,0%	- 0,5%
C	10-33	Industrie manufacturière	1,07	1,07	1,07	1,07	1,06	1,06	- 1,0%	- 1,7%
	24-25	Fabrication de produits métalliques	1,10	1,09	1,09	1,11	1,10	1,05	- 0,7%	- 4,0%
	26	Fabrication de produits électroniques; horlogerie	1,11	1,12	1,14	1,12	1,10	1,06	- 1,2%	- 5,3%
	28	Fabrication de machines et équipements n.c.a	1,14	1,16	1,13	1,14	1,09	1,14	- 4,0%	- 1,7%
F	41-43	Construction	1,08	1,04	1,01	1,04	1,06	1,06	- 1,2%	1,5%
G-S	45-96	SECTEUR TERTIAIRE	1,04	1,04	1,03	1,04	1,04	1,04	0,2%	0,5%
G	45-47	Commerce; réparation d'automobiles et de motocycles	1,03	1,02	1,04	1,03	1,01	1,03	- 1,3%	0,1%
H	49-53	Transport et entreposage	1,05	1,05	1,07	1,05	1,05	1,06	0,5%	0,5%
I	55-56	Hébergement et restauration	1,02	1,01	0,97	1,00	1,03	1,03	1,7%	2,2%
J	58-63	Information et communication	1,08	1,10	1,09	1,11	1,10	1,09	1,6%	- 0,6%
	62-63	Activités informatiques et services d'information	1,12	1,15	1,14	1,17	1,14	1,13	1,6%	- 1,5%
K	64-66	Activités financières et d'assurance	1,04	1,05	1,04	1,04	1,04	1,05	0,9%	- 0,3%
L-M	68-75	Act. Immobilières et act. spécialisées	1,04	1,04	1,05	1,05	1,05	1,06	0,8%	1,4%
N	77-82	Activités de services administratifs et de soutien	1,09	1,09	1,00	1,07	1,07	1,09	- 1,7%	- 0,3%
O	84	Administration publique	1,02	1,01	1,02	1,05	1,03	1,04	1,4%	2,9%
P	85	Enseignement	1,01	1,03	1,00	1,01	1,02	1,01	0,7%	- 1,8%
Q	86-88	Santé humaine et action sociale	1,03	1,03	1,03	1,03	1,03	1,04	0,0%	1,5%
R-S	90-96	Arts, spectacles...; autres act. de services	1,02	1,02	1,02	1,02	1,04	1,02	1,2%	- 0,3%

Exemple de lecture pour l'indicateur des prévisions d'évolution de l'emploi

Une valeur supérieure à 1,00 indique qu'une majorité des établissements (pondérés selon le nombre d'emplois) ont annoncé à la STATEM vouloir soit maintenir, soit augmenter au trimestre prochain l'effectif de personnel annoncé au trimestre actuel. On peut donc s'attendre à une augmentation du nombre total d'emplois au trimestre prochain.

Une valeur inférieure à 1,00 indique que l'on peut s'attendre à une diminution du nombre total d'emplois au trimestre prochain.

Une valeur égale à 1,00 indique que l'on peut s'attendre à une stabilité de l'emploi pour le trimestre prochain.

T9 Prédiction d'évolution du nombre total d'emplois, en % par grandes régions et divisions économiques
Proportion d'entreprises qui annoncent une évolution de leur emploi pour le trimestre prochain
(pondération selon le nombre d'emplois)

Grandes régions branches économiques			Maintien de l'emploi		Augmentation de l'emploi		Réduction de l'emploi		Ne se prononce pas	
			2018-II	2019-II	2018-II	2019-II	2018-II	2019-II	2018-II	2019-II
B-S	5-96	SUISSE	72,5	72,4	10,9	11,2	3,4	3,1	13,2	13,2
		Région lémanique	73,2	73,7	9,1	11,1	3,2	2,8	14,5	12,5
		Espace Mittelland	72,9	72,1	10,3	10,2	2,6	3,6	14,2	14,1
		Suisse du Nord-Ouest	72,1	72,1	11,2	11,1	3,3	3,4	13,4	13,4
		Zurich	72,1	72,9	11,3	10,8	3,5	2,7	13,1	13,6
		Suisse orientale	71,7	72,5	13,5	12,5	3,7	3,2	11,1	11,8
		Suisse centrale	74,0	71,7	11,6	12,6	3,9	3,7	10,5	12,0
		Tessin	69,1	68,8	10,3	12,1	5,4	2,8	15,2	16,3
B-F	5-43	SECTEUR SECONDAIRE	72,9	74,5	16,1	15,1	4,3	4,3	6,8	6,1
C	10-33	Industrie manufacturière	69,3	73,1	18,7	16,1	4,9	5,6	7,1	5,2
	24-25	Fabrication de produits métalliques	73,8	77,6	19,1	13,9	1,8	4,7	5,3	3,9
	26	Fabrication de produits électroniques; horlogerie	60,3	68,7	27,2	20,5	4,5	8,2	8,0	2,6
	28	Fabrication de machines et équipements n.c.a	49,9	61,0	35,1	30,4	6,6	4,4	8,4	4,1
F	41-43	Construction	79,3	77,6	11,1	12,4	3,4	1,9	6,2	8,1
G-S	45-96	SECTEUR TERTIAIRE	72,3	71,8	9,5	10,2	3,1	2,8	15,0	15,2
G	45-47	Commerce; réparation d'automobiles et de motocycles	82,3	80,1	8,2	9,0	3,6	4,2	5,9	6,7
H	49-53	Transport et entreposage	71,9	69,1	9,3	11,9	1,0	2,7	17,8	16,3
I	55-56	Hébergement et restauration	80,7	75,7	8,3	12,0	6,7	6,2	4,3	6,1
J	58-63	Information et communication	71,9	68,0	21,9	20,6	2,6	3,4	3,6	8,0
	62-63	Activités informatiques et services d'information	62,0	59,1	32,3	28,9	3,2	4,5	2,5	7,5
K	64-66	Activités financières et d'assurance	76,3	75,8	11,1	10,2	2,1	1,9	10,5	12,1
L-M	68-75	Act. Immobilières et act. spécialisées	75,5	76,1	12,3	13,5	4,8	3,2	7,5	7,2
N	77-82	Activités de services administratifs et de soutien	55,4	58,4	16,4	13,8	3,1	1,2	25,2	26,5
O	84	Administration publique	45,7	50,9	2,2	4,1	1,4	0,0	50,7	45,0
P	85	Enseignement	53,2	55,8	5,6	4,2	1,6	2,4	39,6	37,7
Q	86-88	Santé humaine et action sociale	80,1	78,5	7,4	9,1	2,7	1,8	9,9	10,7
R-S	90-96	Arts, spectacles...; autres act. de services	78,2	78,4	7,3	7,1	3,3	3,7	11,2	10,7

T10 Difficultés de recrutement de main d'œuvre qualifiée

Grandes régions branches économiques			Main d'œuvre qualifiée ¹ pas trouvée ou trouvée avec difficulté (en %), pondération par le nombre d'emplois						Différence par rapport au même trimestre de l'année précédente (en points de pourcents)	
			2018-I	2018-II	2018-III	2018-IV	2019-I	2019-II	2019-I	2019-II
B-S	5-96	SUISSE	30,9	32,3	33,1	33,4	32,0	33,4	1,1	1,1
		Région lémanique	25,3	29,1	28,7	29,5	27,8	29,9	2,5	0,8
		Espace Mittelland	31,1	32,3	32,1	33,0	32,3	33,8	1,2	1,5
		Suisse du Nord-Ouest	34,9	36,1	40,8	37,6	36,7	38,7	1,8	2,6
		Zurich	34,4	36,1	37,1	36,8	33,1	35,1	- 1,3	- 1,0
		Suisse orientale	33,0	33,4	33,2	35,1	33,6	34,4	0,6	1,0
		Suisse centrale	32,7	31,4	32,6	34,0	35,7	33,7	3,0	2,3
		Tessin	16,1	16,0	16,6	17,7	17,2	18,9	1,1	2,9
B-F	5-43	SECTEUR SECONDAIRE	40,6	41,0	44,4	44,0	43,5	44,7	2,9	3,7
C	10-33	Industrie manufacturière	46,8	46,5	50,9	51,6	49,7	51,5	2,9	5,0
	24-25	Fabrication de produits métalliques	45,9	43,9	50,9	52,4	51,5	55,8	5,6	11,9
	26	Fabrication de produits électroniques; horlogerie	56,0	58,3	61,5	61,0	57,7	57,3	1,7	- 1,0
	28	Fabrication de machines et équipements n.c.a	60,3	59,8	61,1	59,3	62,1	60,7	1,8	0,9
F	41-43	Construction	29,1	30,7	31,8	30,1	31,1	31,9	2,0	1,2
G-S	45-96	SECTEUR TERTIAIRE	28,2	29,9	30,0	30,5	28,9	30,3	0,6	0,4
G	45-47	Commerce; réparation d'automobiles et de motocycles	32,1	35,6	34,3	35,5	35,3	36,6	3,2	1,0
H	49-53	Transport et entreposage	25,3	24,9	24,7	27,5	22,8	24,4	- 2,4	- 0,5
I	55-56	Hébergement et restauration	31,2	35,2	32,9	33,9	35,0	36,7	3,9	1,5
J	58-63	Information et communication	42,5	47,3	49,2	51,6	47,3	36,0	4,8	- 11,3
	62-63	Activités informatiques et services d'information	35,5	42,7	43,2	46,1	41,4	42,2	5,9	- 0,5
K	64-66	Activités financières et d'assurance	41,1	43,0	43,2	37,5	34,6	35,0	- 6,4	- 8,1
L-M	68-75	Act. Immobilières et act. spécialisées	24,1	26,9	26,4	26,5	22,6	24,8	- 1,5	- 2,1
N	77-82	Activités de services administratifs et de soutien	27,1	27,0	28,8	30,0	22,7	26,6	- 4,4	- 0,4
O	84	Administration publique	16,4	12,5	14,6	14,9	14,6	16,5	- 1,8	3,9
P	85	Enseignement	13,6	13,3	13,3	14,5	11,4	20,6	- 2,3	7,3
Q	86-88	Santé humaine et action sociale	36,6	39,6	40,5	40,9	41,9	41,9	5,3	2,3
R-S	90-96	Arts, spectacles...; autres act. de services	13,7	12,1	12,0	11,9	14,4	13,8	0,7	1,7

¹ Personnel avec une formation de niveau apprentissage, professionnel supérieur ou haute-école

Exemple de lecture : au trimestre sous revue, les établissements ayant annoncé à la STATEM avoir trouvé avec difficulté ou n'avoir pas trouvé de personnel qualifié représentaient X% du total des emplois.