

## Comunicato stampa

Embargo: 29.8.2019, 8.30

### 06 Industria e servizi

Barometro dell'impiego nel secondo trimestre 2019

## Oltre nove anni di crescita continua dell'occupazione totale

Nel secondo trimestre 2019 l'occupazione totale (numero di posti nei settori secondario e terziario) è cresciuta dell'1,2% rispetto allo stesso trimestre dell'anno precedente (+0,3% rispetto al trimestre precedente). Anche convertite in equivalenti a tempo pieno, nello stesso periodo le cifre occupazionali sono salite dell'1,2%. Sono stati contati 9900 posti liberi in più sulla piazza economica svizzera rispetto allo stesso periodo dell'anno precedente (+13,5%). Continua a crescere anche l'indicatore delle prospettive d'impiego (+0,3%). Questo è quanto emerge dagli ultimi risultati dell'Ufficio federale di statistica (UST).

Secondo la statistica dell'impiego, nel secondo trimestre 2019 in Svizzera si contavano nel complesso 5,109 milioni di addetti nei settori secondario e terziario, il che corrisponde a un incremento dell'1,2% (+61 000 posti) su base annua. L'occupazione è salita sia nel settore secondario (industria e costruzioni) che nel terziario (servizi), rispettivamente dell'1,5% (+16 000 posti) e dell'1,1% (+45 000 posti). Ciò significa che

l'occupazione ha continuato a crescere ininterrottamente dal quarto trimestre 2017 per il settore secondario e perfino dal terzo trimestre 2009 per il terziario. L'occupazione totale (settori secondario e terziario insieme) è quindi in costante aumento dal primo trimestre 2010.

Calcolata al netto delle variazioni stagionali, l'occupazione totale ha subito un incremento rispetto al trimestre precedente (+0,3%). Nei settori secondario e terziario, al netto delle variazioni stagionali, si osserva una progressione dell'occupazione rispettivamente dello 0,5% e dello 0,3%. Espresso in equivalenti a tempo pieno, il volume di addetti ammonta complessivamente a 3,973 milioni di posti (+1,2% rispetto allo stesso trimestre dell'anno precedente). L'impiego in equivalenti a tempo pieno è salito nel settore secondario di 15 000 unità (+1,5%) e in quello terziario di +32 000 unità (+1,1%).

Addetti (in milioni)	2° trim. 2019	Variazione risp. al 2° trim. 2019	
		%	
Totale	5,109	+1,2	↗
Settore secondario	1,103	+1,5	↗
Settore terziario	4,006	+1,1	↗
Totale destagionalizzato	5,108	+0,3 <sup>1</sup>	↗
Totale Equivalenti a tempo pieno	3,973	+1,2	↗

<sup>1</sup> rispetto al trimestre precedente

## Crescita occupazionale nei settori secondario e terziario

Nel settore secondario la crescita dell'occupazione è stata positiva sia nel ramo delle attività manifatturiere (+10 000 posti, +1,5%) che in quello delle costruzioni (+4000 posti, +1,1%). Il settore terziario si è sviluppato diversamente a seconda del ramo economico: la crescita maggiore si osserva nel ramo «Sanità» (+16 000 posti, +2,2%), mentre ad accusare un calo dell'occupazione è stato di nuovo il ramo «Commercio» (-2000, -0,3%).

Addetti (in migliaia)	2° trim. 2019	Variazione risp. al 2° trim. 2019	
<b>Sezioni economiche scelte</b>			
C Attività manifatturiere	686	% +1,5	↗
F Costruzioni	361	+1,1	↗
G Commercio	626	-0,3	↘
H+J Trasporti e comunicazioni	423	+0,9	↗
I Alberghi e ristoranti	265	+1,1	↗
K Attività finanziarie e assicurative	234	+0,7	↗
M-N Servizi alle imprese	805	+2,0	↗
P Istruzione	357	+0,3	↗
Q Sanità	749	+2,2	↗

## Situazione occupazionale positiva in tutti i settori e in tutte le regioni

Nel secondo trimestre 2019 l'andamento dell'occupazione complessiva presentava un andamento al rialzo in tutte le Grandi Regioni: su base annua, l'occupazione è salita tra lo 0,5% (Espace Mittelland) e l'1,9% (Ticino). Sia nel settore secondario che in quello terziario tutte le Grandi Regioni hanno registrato un aumento dell'occupazione.

## Aumentano ancora i posti liberi

Sono stati contati 9900 posti liberi in più sulla piazza economica svizzera rispetto allo stesso periodo dell'anno precedente (+13,5%). Il numero di posti liberi è salito sia nel settore secondario (4,4%) sia in quello terziario (16,7%). Il tasso totale di posti liberi è dell'1,6%, il che corrisponde al tasso più alto dal terzo trimestre 2008. Nel settore secondario tale tasso era dell'1,8%, mentre nel settore terziario era dell'1,6%.

	2° trim. 2019	Variazione risp. al 2° trim. 2019	
		%	
• Posti liberi (in migliaia)	83,6	+13,5	↗
• Indicatore delle prospettive d'impiego	1,05	+0,3	↗
• Difficoltà di reclutamento di personale qualificato (%)	33,4	+1,1 <sup>1</sup>	↗
<sup>1</sup> in punti percentuali			

## Prospettive d'impiego positive

Nel secondo trimestre 2019 le imprese che intendevano mantenere stabile il proprio organico nel trimestre successivo rappresentavano il 72,4% dell'occupazione totale (contro il 72,5% nello stesso periodo dell'anno precedente). Le imprese che prevedevano di aumentare gli effettivi rappresentavano l'11,2% degli addetti (il 10,9% nello stesso trimestre dell'anno precedente) e quelle che prevedevano di ridurli rappresentavano il 3,1% (il 3,4% nello stesso trimestre dell'anno precedente).

L'indicatore delle prospettive d'impiego calcolato in base a tali dati è lievemente salito rispetto all'anno precedente (1,05; +0,3%). Nonostante sia leggermente calato per il settore secondario, tale indicatore rimane comunque abbastanza elevato (1,06; -0,5%).

## Ancora difficoltà nel reclutamento di personale qualificato

Le difficoltà nel reclutamento di personale qualificato sono aumentate rispetto allo stesso trimestre dell'anno precedente (33,4%, +1,1 punti percentuali), il che significa che sono aumentate per il nono trimestre consecutivo.

## Nuovo universo di base dal secondo trimestre 2015

Nel secondo trimestre 2015 il campione della statistica dell'impiego (STATIMP) è stato adattato e ampliato al nuovo universo di base della statistica strutturale e demografica delle imprese (STATENT). La STATENT, che è subentrata al vecchio censimento delle aziende (CA), si basa principalmente sui dati dell'assicurazione per la vecchiaia e per i superstiti (AVS).

Tutte le serie temporali dei dati della STATIMP sono state collegate con i risultati del nuovo campione per mezzo di un metodo di indicizzazione; in questo modo gli effettivi assoluti delle serie riviste si posizionano adesso negli stessi ordini di grandezza rispetto a quelli della STATENT.

Il campione della statistica dell'impiego è stato rinnovato nel 1° trimestre 2018. Pertanto le serie temporali sono state riviste a partire dal secondo trimestre 2015. Nel primo trimestre 2020 è previsto un rinnovo del quadro di campionamento della STATIMP, con conseguente relativo adeguamento delle serie temporali.

---

---

### Informazioni

INFO BESTA, UST, Sezione Indagini congiunturali, tel.: +41 58 467 23 70,

e-mail: [diffusion.besta@bfs.admin.ch](mailto:diffusion.besta@bfs.admin.ch)

Servizio stampa UST, tel.: +41 58 463 60 13, e-mail: [media@bfs.admin.ch](mailto:media@bfs.admin.ch)

### Offerta online

Per ulteriori informazioni e pubblicazioni: [www.bfs.admin.ch/news/it/2019-0534](http://www.bfs.admin.ch/news/it/2019-0534)

La statistica conta per voi: [www.la-statistica-conta.ch](http://www.la-statistica-conta.ch)

Abbonamento alle NewsMail dell'UST: [www.news-stat.admin.ch](http://www.news-stat.admin.ch)

Sito Internet dell'UST: [www.statistica.admin.ch](http://www.statistica.admin.ch)

### Accesso ai risultati

Questo comunicato è conforme ai principi del Codice delle buone pratiche della statistica europea. Esso definisce le basi che assicurano l'indipendenza, l'integrità e la responsabilità dei servizi statistici nazionali e comunitari. Gli accessi privilegiati sono controllati e sottoposti a embargo.

Conformemente alla legislazione vigente, il presente comunicato stampa è stato messo a disposizione della Banca nazionale svizzera e della Segreteria di Stato dell'economia (SECO) cinque giorni lavorativi prima della sua pubblicazione per l'espletamento dei relativi mandati. I Cantoni e le grandi città che hanno optato per un approfondimento del loro campione hanno ricevuto i rispettivi dati due giorni prima della pubblicazione. Le agenzie di stampa hanno ricevuto il testo con un embargo di 15 minuti.

## Appendice metodologica

Il barometro dell'impiego presenta l'andamento degli indicatori congiunturali relativi alla domanda di lavoro. Gli indicatori pubblicati sono tratti dalla statistica dell'impiego (STATIMP) realizzata dall'UST.

### Statistica dell'impiego (STATIMP)

La STATIMP è un'indagine campionaria condotta a cadenza trimestrale presso 18'000 imprese dei settori secondario e terziario che inglobano circa 65'000 stabilimenti. Raccoglie dati inerenti agli addetti, ai posti liberi, alle difficoltà di reclutamento di personale e alle prospettive d'impiego.

#### *Addetti*

La STATIMP prende in considerazione gli impieghi nelle aziende del settore secondario e terziario. In base alla nuova definizione di «impiego» introdotta nel 2011, le imprese sono ora chiamate a comunicare tutti i tipi di impiego secondo 4 gradi di occupazione, compresi quelli con meno di 6 ore settimanali (grado d'occupazione inferiore al 15%). Le persone con più di un posto di lavoro vengono infatti censite tante volte quanti sono i loro impieghi. Non sono inclusi gli impieghi di economie domestiche.

#### *Addetti equivalenti a tempo pieno*

L'impiego calcolato in equivalenti a tempo pieno risulta dalla conversione del volume di lavoro in addetti a tempo pieno. Gli addetti equivalenti a tempo pieno sono rilevati anche nell'indagine STATIMP e, sin dalla revisione del 2015, sono direttamente stimati sulla base dello schema di ponderazione del campione.

#### *Posti liberi*

Nel quadro della STATIMP, alle aziende vengono richieste informazioni sul numero di posti liberi alla fine del trimestre in esame. Per posto libero (o impiego libero) si intende un posto (creato ex novo, inoccupato o che sta per diventare libero) che il datore di lavoro intende occupare immediatamente o in un prossimo futuro e per il quale sono state o saranno prese misure concrete per assumere un/a candidato/a esterno/a all'azienda. I risultati della statistica dei posti liberi in termini assoluti e il tasso di posti liberi sono disponibili dal 2° trimestre 2003; per il periodo precedente, i dati sono pubblicati solo sotto forma di indice.

Per ragioni di metodo, i risultati del ramo economico 78 "Attività di ricerca, selezione, fornitura di pers." sono esclusi.

#### *Tasso di posti liberi*

Il tasso di posti liberi si definisce come il rapporto tra il numero di posti liberi e la domanda di lavoro (addetti + posti liberi), cioè:

$$\text{tasso di posti liberi} = \frac{\text{posti liberi}}{\text{domanda di lavoro}} \times 100$$

#### *Difficoltà di reclutamento del personale*

Nell'ambito della STATIMP, alle aziende viene chiesto se nell'ultimo trimestre il personale cercato è stato trovato facilmente, con difficoltà, o se non è stato trovato. Le indicazioni vanno fornite in funzione di quattro gradi di formazione. I risultati sono pubblicati sia in sintesi che in dettaglio per i livelli di formazione, ponderati o per il numero di aziende o per gli addetti che l'azienda rappresenta.

#### *Prospettive d'impiego*

Nell'ambito della STATIMP, si chiede alle aziende se prevedono (per il trimestre successivo) di mantenere, aumentare o ridurre l'effettivo del personale dichiarato nel trimestre in esame. Le risposte servono a realizzare l'indicatore delle prospettive d'impiego, la cui scala va da 0,50 (riduzione) a 1,50 (aumento), passando per 1,0 (nessun cambiamento).

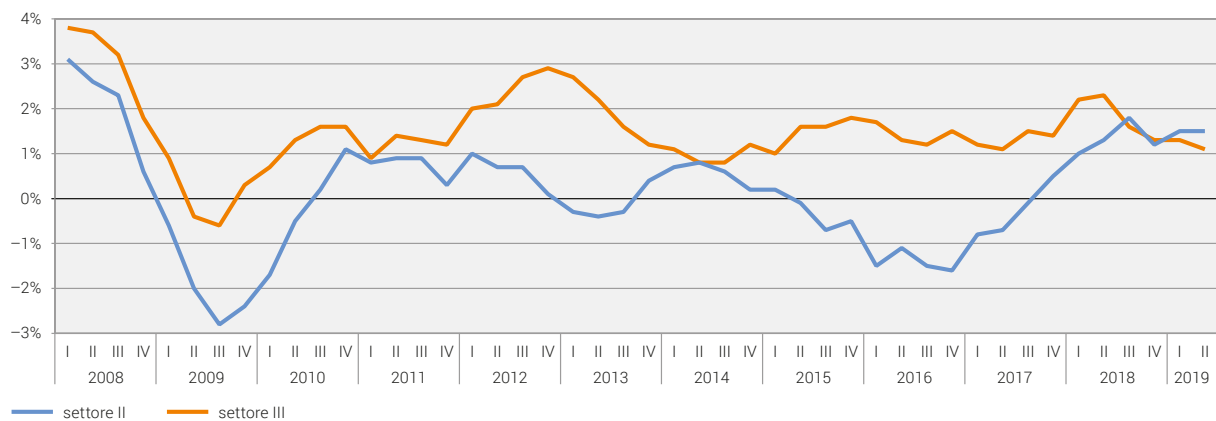
#### *Livello di dettaglio*

Considerato il marginale numero di addetti, i risultati delle statistiche dei posti liberi, delle difficoltà di reclutamento di personale qualificato e delle prospettive d'impiego vengono pubblicati per sezioni economiche, per una selezione ristretta di grandi divisioni economiche e per Grandi Regioni.

#### *Correzioni delle variazioni stagionali*

I valori destagionalizzati dell'impiego e dei posti liberi sono il risultato di un procedimento statistico (X12 ARIMA) che permette di eliminare le componenti stagionali di una serie temporale. Secondo tale metodo, l'intera serie temporale è ricalcolata a ogni nuovo trimestre.

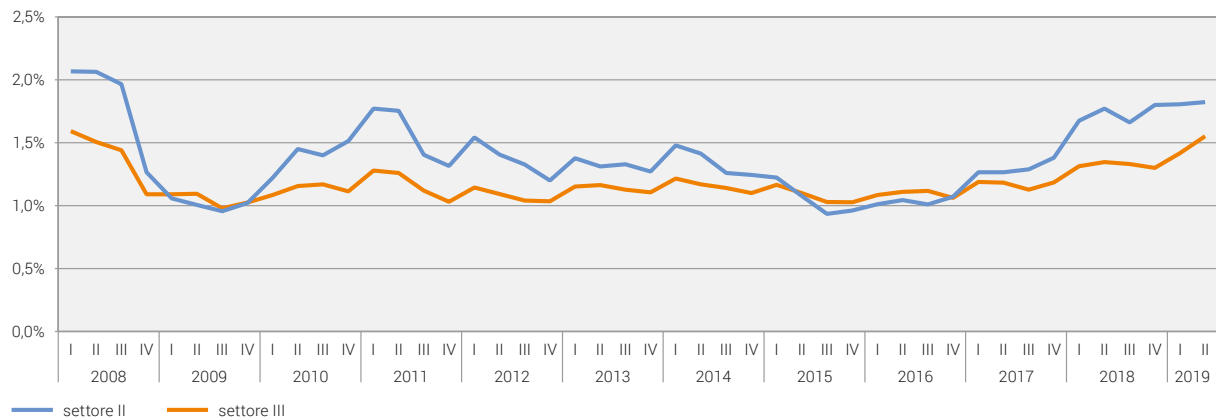
### Andamento del numero di posti di lavoro



Fonte: UST – Statistica dell'impiego (STATIMP)

© UST 2019

### Tasso di posti liberi



Fonte: UST – Statistica dell'impiego (STATIMP)

© UST 2019

**T1 Addetti per divisione economica (a tempo pieno e a tempo parziale)**

Rami economici Sezioni e divisioni			Addetti in migliaia				Variazione in % rispetto allo stesso trimestre dell'anno precedente		Quota donna in %	Quota addetti a t. parz. in %
			2018-I	2018-II	2019-I	2019-II	2019-I	2019-II		
B-S	5-96	TOTALE	5 005	5 048	5 071	5 109	1,3	1,2	46,1	40,2
B-F	5-43	SETTORE SECONDARIO	1 074	1 087	1 090	1 103	1,5	1,5	24,1	16,4
B	5-9	Attività estrattive	5	5	5	5	1,1	-0,5	12,0	14,6
C	10-33	Attività manifatturiere	671	676	683	686	1,7	1,5	30,6	17,1
	10-12	Industrie alimentari e del tabacco	87	87	88	89	2,1	1,9	40,7	26,2
	13-15	Fabbricazione di tessili e abbigliamento	15	15	15	15	-1,3	0,0	59,9	32,9
	16-18	Industria del legno, industria della carta e stampa	68	68	67	67	-1,5	-1,7	26,1	22,2
	19-20	Fabbricazione di coke e industria chimica	30	30	30	31	1,7	1,1	31,3	13,3
	21	Industria farmaceutica	47	47	47	47	1,3	1,2	44,3	13,8
	22-23	Industria d'articoli in gomma e in materie plastiche	40	40	40	40	0,0	0,0	25,2	14,2
	24-25	Fabbricazione di prodotti in metallo	96	97	101	102	5,2	4,5	18,4	14,0
	26	Fabbricazione di prodotti di elettronica; orologeria	106	108	111	113	4,3	4,0	40,1	13,9
	27	Fabbricazione di apparecchi elettrici	32	32	31	31	-1,7	-2,9	26,3	11,5
	28	Fabbricazione di macchinari e app. n.c.a	78	78	80	80	2,0	2,6	19,2	14,3
	29-30	Fabbricazione di mezzi di trasporto	16	17	17	17	3,0	0,7	13,7	9,4
	31-33	Altre attività manifatturiere, riparazione e installazione	56	56	55	55	-2,0	-2,4	30,4	20,6
D	35	Fornitura di energia elettrica	29	29	29	29	0,0	1,0	20,6	21,8
E	36-39	Fornitura di acqua, trattamento dei rifiuti	20	20	21	22	8,1	9,6	22,1	28,1
F	41-43	Costruzioni	350	357	353	361	0,8	1,1	12,3	13,9
	41-42	Costruzioni di edifici	113	118	113	119	0,0	0,9	10,6	10,4
	43	Lavori di costruzione specializzati	237	240	240	242	1,1	1,2	13,1	15,6
G-S	45-96	SETTORE TERZIARIO	3 931	3 961	3 980	4 006	1,3	1,1	52,2	46,7
G	45-47	Commercio e riparazione di autoveicoli e motocicli	629	628	624	626	-0,8	-0,3	48,5	35,2
	45	Commercio e riparazione di autoveicoli e motocicli	91	92	92	91	0,3	-0,5	18,5	20,2
	46	Commercio all'ingrosso	228	227	224	226	-1,9	-0,4	37,7	23,7
	47	Commercio al dettaglio	309	309	308	309	-0,2	-0,2	65,3	48,0
H	49-53	Trasporto e magazzinaggio	252	249	256	250	1,4	0,5	26,4	30,0
	49	Trasporto terrestre e trasporto mediante condotte	124	121	127	123	2,4	1,6	16,7	22,7
	50-51	Trasporto marittimi e trasporto aereo	17	17	18	18	3,9	4,0	40,2	22,2
	52	Magazzinaggio e attività di supporto ai trasporti	59	59	60	60	0,8	0,6	28,7	23,2
	53	Servizi postali e attività di corriere	52	51	51	50	-1,1	-3,2	42,3	58,9
I	55-56	Servizi di alloggio e di ristorazione	259	262	260	265	0,2	1,1	55,5	46,0
	55	Servizi di alloggio	78	77	78	79	-0,2	2,1	56,8	31,2
	56	Attività di servizi di ristorazione	181	185	182	186	0,3	0,6	54,9	52,3
J	58-63	Servizi di informazione e comunicazione	171	170	173	173	1,1	1,5	26,5	29,6
	58-60	Editoria, audiovisivi e attività radiotelevisive	35	34	34	33	-3,7	-2,2	41,6	51,2
	61	Telecomunicazioni	28	27	29	28	3,8	4,1	25,8	15,7
	62-63	Attività informatiche e altri servizi informativi	108	109	110	111	2,0	1,9	22,1	26,6
K	64-66	Attività finanziarie e assicurative	233	232	234	234	0,3	0,7	41,8	26,2
	64	Prestazione di servizi finanziari	118	117	117	117	-0,5	-0,2	40,2	22,8
	65	Assicurazioni	48	48	48	48	0,7	1,5	49,6	29,3
	66	Attività ausiliarie dei servizi finanziari e assicurazioni	68	68	69	69	1,5	1,5	38,9	29,8
L	68	Attività immobiliari	68	67	67	66	-1,6	-1,9	51,2	58,8
M	69-75	Attività professionali, scientifiche e tecniche	437	440	451	451	3,2	2,5	42,5	37,0
	69	Attività legali e contabilità	88	88	93	91	6,5	3,4	54,4	44,3
	70	Attività di sedi centrali; consulenza gestionale	122	123	127	127	4,5	3,5	42,2	33,5
	71	Attività degli studi di architettura e d'ingegneria	135	137	137	138	1,5	0,9	32,3	32,0
	72	Ricerca scientifica e sviluppo	25	26	27	27	5,4	6,0	41,2	23,8
	73-75	Altre attività professionali, scientifiche e tecniche	67	66	66	67	-0,9	1,3	48,4	49,5
N	77-82	Attività amministrative e di servizi di supporto	329	349	337	354	2,3	1,3	43,2	54,0
	77+79-82	Attività amministrative e di servizi di supporto (senza 78)	217	220	224	227	3,2	3,4	51,8	55,1
	78	Attività di ricerca, selezione, fornitura di personale	113	130	113	127	0,5	-2,3	27,7	52,1
O	84	Amministrazione pubblica	200	202	202	202	1,0	-0,3	47,4	39,9
P	85	Istruzione	358	356	356	357	-0,5	0,3	61,8	64,8
Q	86-88	Sanità e assistenza sociale	728	733	748	749	2,7	2,2	76,3	60,8
	86	Attività dei servizi sanitari	411	415	422	422	2,7	1,8	76,7	57,8
	87	Servizi di assistenza residenziale	196	196	200	201	1,9	2,6	75,8	61,7
	88	Assistenza sociale non residenziale	121	122	125	126	3,8	3,0	76,1	69,3
R	90-93	Attività artistiche, di intratt. e divertimento	100	103	102	105	2,1	2,8	45,6	61,5
S	94-96	Altre attività di servizi	166	169	172	174	3,1	3,2	67,4	65,2

**T2 Addetti per divisione economica - Totale, destagionalizzato <sup>1</sup>**

Rami economici Sezioni e divisioni			Addetti in migliaia, dati destagionalizzati					Variazione in % rispetto al trimestre precedente			
			2018-II	2018-III	2018-IV	2019-I	2019-II	2018-III	2018-IV	2019-I	2019-II
B-S	5-96	<b>TOTALE</b>	<b>5 046</b>	<b>5 052</b>	<b>5 066</b>	<b>5 092</b>	<b>5 108</b>	<b>0,1</b>	<b>0,3</b>	<b>0,5</b>	<b>0,3</b>
B-F	5-43	<b>SETTORE SECONDARIO</b>	<b>1 085</b>	<b>1 091</b>	<b>1 088</b>	<b>1 095</b>	<b>1 101</b>	<b>0,6</b>	<b>- 0,3</b>	<b>0,7</b>	<b>0,5</b>
B	5-9	Attività estrattive	5	5	5	5	5	0,0	- 0,6	1,9	- 1,7
C	10-33	Attività manifatturiere	676	680	681	684	686	0,5	0,2	0,4	0,3
	10-12	Industrie alimentari e del tabacco	87	88	88	89	89	1,1	- 0,4	0,8	0,4
	13-15	Fabbricazione di tessili e abbigliamento	15	15	15	15	15	- 0,5	0,3	- 0,6	0,8
	16-18	Industria del legno, industria della carta e stampa	68	68	67	68	67	- 0,1	- 1,4	0,3	- 0,5
	19-20	Fabbricazione di coke e industria chimica	30	30	31	31	31	0,5	0,3	- 0,1	0,4
	21	Industria farmaceutica	47	47	47	47	47	0,2	0,5	0,3	0,3
	22-23	Industria d'articoli in gomma e in materie plastiche	40	40	41	40	40	0,3	0,7	- 0,9	- 0,1
	24-25	Fabbricazione di prodotti in metallo	97	99	100	101	102	1,8	0,6	1,7	0,2
	26	Fabbricazione di prodotti di elettronica; orologeria	108	110	111	111	113	1,3	1,2	0,2	1,3
	27	Fabbricazione di apparecchi elettrici	32	32	31	31	31	- 1,5	- 0,5	0,0	- 1,0
	28	Fabbricazione di macchinari e app. n.c.a	78	79	79	80	80	0,5	0,8	0,5	0,8
	29-30	Fabbricazione di mezzi di trasporto	17	16	17	17	17	- 1,1	0,3	1,3	0,3
	31-33	Altre attività manifatturiere, riparazione e installazione	56	55	55	55	55	- 1,9	- 0,8	- 0,1	0,3
D	35	Fornitura di energia elettrica	29	29	28	29	29	0,2	- 0,8	0,9	0,8
E	36-39	Fornitura di acqua, trattamento dei rifiuti	20	20	20	21	22	1,0	0,9	6,3	1,2
F	41-43	Costruzioni	354	356	354	357	358	0,5	- 0,5	0,8	0,3
	41-42	Costruzioni di edifici	116	115	115	116	117	- 0,3	0,0	0,3	0,8
	43	Lavori di costruzione specializzati	239	241	239	241	242	0,8	- 0,6	0,8	0,2
G-S	45-96	<b>SETTORE TERZIARIO</b>	<b>3 961</b>	<b>3 962</b>	<b>3 977</b>	<b>3 996</b>	<b>4 007</b>	<b>0,0</b>	<b>0,4</b>	<b>0,5</b>	<b>0,3</b>
G	45-47	Commercio e riparazione di autoveicoli e motocicli	629	624	627	626	627	- 0,7	0,4	- 0,2	0,2
	45	Commercio e riparazione di autoveicoli e motocicli	92	92	93	92	92	0,1	0,7	- 1,3	0,0
	46	Commercio all'ingrosso	226	224	225	225	225	- 1,0	0,6	- 0,1	0,1
	47	Commercio al dettaglio	312	307	309	310	311	- 1,5	0,8	0,1	0,4
H	49-53	Trasporto e magazzinaggio	251	249	251	254	252	- 0,7	0,6	1,3	- 0,7
	49	Trasporto terrestre e trasporto mediante condotte	123	122	123	125	125	- 0,5	0,9	1,4	- 0,3
	50-51	Trasporto marittimi e trasporto aereo	17	17	18	18	18	0,9	3,0	0,7	- 0,5
	52	Magazzinaggio e attività di supporto ai trasporti	59	59	59	60	60	0,2	- 0,3	0,7	0,1
	53	Servizi postali e attività di corriere	51	51	50	51	50	- 0,9	- 0,9	1,3	- 2,7
I	55-56	Servizi di alloggio e di ristorazione	262	263	259	261	265	0,5	- 1,7	0,9	1,4
	55	Servizi di alloggio	78	78	77	78	79	0,3	- 1,5	1,7	1,6
	56	Attività di servizi di ristorazione	184	185	182	183	185	0,6	- 1,8	0,6	1,2
J	58-63	Servizi di informazione e comunicazione	170	170	172	173	173	- 0,3	1,1	0,9	- 0,3
	58-60	Editoria, audiovisivi e attività radiotelevisive	34	34	34	34	33	- 0,1	- 1,4	- 0,2	- 0,5
	61	Telecomunicazioni	27	28	28	29	28	1,7	- 1,0	5,7	- 2,1
	62-63	Attività informatiche e altri servizi informativi	109	108	110	110	111	- 0,9	2,3	0,1	0,4
K	64-66	Attività finanziarie e assicurative	233	232	233	234	235	- 0,4	0,6	0,3	0,2
	64	Prestazione di servizi finanziari	117	118	117	117	117	0,5	- 0,5	0,1	- 0,2
	65	Assicurazioni	48	47	48	48	48	- 1,0	0,9	0,6	1,0
	66	Attività ausiliarie dei servizi finanziari e assicurazioni	68	68	68	69	69	0,2	0,4	1,1	- 0,2
L	68	Attività immobiliari	67	67	67	66	66	0,0	- 0,3	- 0,6	- 1,1
M	69-75	Attività professionali, scientifiche e tecniche	440	443	445	451	451	0,7	0,5	1,3	0,0
	69	Attività legali e contabilità	88	89	91	93	91	0,7	2,8	2,4	- 2,4
	70	Attività di sedi centrali; consulenza gestionale	123	124	125	127	127	1,1	0,8	1,6	- 0,1
	71	Attività degli studi di architettura e d'ingegneria	137	137	137	137	138	0,0	0,1	- 0,2	1,0
	72	Ricerca scientifica e sviluppo	26	26	26	27	27	2,7	0,0	1,9	1,2
	73-75	Altre attività professionali, scientifiche e tecniche	66	66	65	66	67	- 0,3	- 1,4	1,8	1,2
N	77-82	Attività amministrative e di servizi di supporto	343	344	350	352	348	0,0	1,8	0,5	- 1,0
	77+79-82	Attività amministrative e di servizi di supporto (senza 78)	219	221	223	225	227	0,6	1,0	1,0	0,8
	78	Attività di ricerca, selezione, fornitura di personale	124	122	126	129	121	- 1,1	2,6	3,1	- 6,6
O	84	Amministrazione pubblica	202	202	202	202	202	- 0,4	0,3	0,0	- 0,3
P	85	Istruzione	358	357	355	356	359	- 0,3	- 0,4	0,2	0,9
Q	86-88	Sanità e assistenza sociale	736	740	744	748	752	0,6	0,5	0,5	0,5
	86	Attività dei servizi sanitari	417	421	423	423	424	1,0	0,6	- 0,1	0,3
	87	Servizi di assistenza residenziale	196	197	198	200	202	0,2	0,4	1,3	0,8
	88	Assistenza sociale non residenziale	122	123	123	125	126	0,4	0,5	1,7	0,4
R	90-93	Attività artistiche, di intratt. e divertimento	102	101	104	103	104	- 1,1	3,7	- 1,2	1,4
S	94-96	Altre attività di servizi	169	169	170	172	174	- 0,1	0,9	0,9	1,4

In grassetto: sezioni e divisioni economiche che possiedono una componente stagionale e dunque sono state destagionalizzate.

<sup>1</sup> Le serie aggregate sono state destagionalizzate con il metodo diretto. Di conseguenza, la somma delle sottoserie che compongono la serie aggregata non corrisponde agli aggregati destagionalizzati.

**T3 Addetti in equivalenti a tempo pieno per divisione economica**

Rami economici Sezioni e divisioni			Equivalenti a tempo pieno in migliaia				Variazione in % rispetto allo stesso trimestre dell'anno precedente		Quota donna in %
			2018-I	2018-II	2019-I	2019-II	2019-I	2019-II	
B-S	5-96	TOTALE	3 894	3 925	3 952	3 973	1,5	1,2	39,6
B-F	5-43	SETTORE SECONDARIO	982	994	997	1 009	1,6	1,5	20,4
B	5-9	Attività estrattive	4	5	5	4	1,0	- 1,2	8,5
C	10-33	Attività manifatturiere	613	618	625	628	1,9	1,6	27,2
	10-12	Industrie alimentari e del tabacco	75	75	77	76	2,8	2,5	35,8
	13-15	Fabbricazione di tessili e abbigliamento	12	12	12	12	- 1,5	- 2,0	54,0
	16-18	Industria del legno, industria della carta e stampa	60	60	59	59	- 1,5	- 1,6	21,0
	19-20	Fabbricazione di coke e industria chimica	28	29	29	29	1,6	0,8	28,6
	21	Industria farmaceutica	44	44	45	45	1,4	1,2	42,2
	22-23	Industria d'articoli in gomma e in materie plastiche	37	37	37	37	0,5	- 0,2	21,8
	24-25	Fabbricazione di prodotti in metallo	89	90	94	94	5,4	4,8	15,1
	26	Fabbricazione di prodotti di elettronica; orologeria	100	102	105	106	4,5	4,3	38,5
	27	Fabbricazione di apparecchi elettrici	30	31	30	30	- 1,9	- 3,2	24,2
	28	Fabbricazione di macchinari e app. n.c.a	73	73	74	75	1,7	2,4	16,4
	29-30	Fabbricazione di mezzi di trasporto	16	16	16	16	2,8	0,5	12,2
	31-33	Altre attività manifatturiere, riparazione e installazione	49	50	48	49	- 1,5	- 1,9	25,5
D	35	Fornitura di energia elettrica	25	25	25	25	- 0,3	- 0,6	16,7
E	36-39	Fornitura di acqua, trattamento dei rifiuti	16	17	18	18	7,5	8,0	15,8
F	41-43	Costruzioni	322	329	325	333	0,8	1,1	8,4
	41-42	Costruzioni di edifici	106	111	106	112	0,2	0,6	7,7
	43	Lavori di costruzione specializzati	216	218	219	221	1,1	1,3	8,8
G-S	45-96	SETTORE TERZIARIO	2 913	2 932	2 954	2 964	1,4	1,1	46,1
G	45-47	Commercio e riparazione di autoveicoli e motocicli	511	511	510	511	- 0,3	0,0	42,6
	45	Commercio e riparazione di autoveicoli e motocicli	80	81	80	80	0,4	- 0,7	13,3
	46	Commercio all'ingrosso	199	198	198	197	- 0,9	- 0,3	33,8
	47	Commercio al dettaglio	232	233	232	234	0,0	0,5	59,9
H	49-53	Trasporto e magazzinaggio	207	204	210	207	1,2	1,8	21,9
	49	Trasporto terrestre e trasporto mediante condotte	109	105	111	108	1,6	2,7	13,8
	50-51	Trasporto marittimi e trasporto aereo	15	16	16	16	4,3	4,0	37,1
	52	Magazzinaggio e attività di supporto ai trasporti	52	52	53	53	0,4	1,0	24,8
	53	Servizi postali e attività di corriere	30	31	30	30	- 0,5	- 1,2	37,0
I	55-56	Servizi di alloggio e di ristorazione	187	190	190	194	1,3	1,9	49,7
	55	Servizi di alloggio	64	63	64	65	0,0	1,9	51,2
	56	Attività di servizi di ristorazione	123	126	126	129	1,9	1,9	49,0
J	58-63	Servizi di informazione e comunicazione	144	143	146	146	1,6	1,6	23,0
	58-60	Editoria, audiovisivi e attività radiotelevisive	25	25	24	24	- 3,0	- 2,2	37,6
	61	Telecomunicazioni	26	26	27	27	3,8	4,1	23,6
	62-63	Attività informatiche e altri servizi informativi	93	93	95	95	2,2	1,9	19,2
K	64-66	Attività finanziarie e assicurative	205	204	205	205	- 0,4	0,2	38,3
	64	Prestazione di servizi finanziari	105	105	105	105	- 0,6	- 0,2	36,9
	65	Assicurazioni	41	41	41	42	0,0	1,6	46,9
	66	Attività ausiliarie dei servizi finanziari e assicurazioni	59	58	58	58	- 0,4	0,1	34,7
L	68	Attività immobiliari	40	39	39	39	- 1,6	- 1,3	47,9
M	69-75	Attività professionali, scientifiche e tecniche	344	347	356	356	3,5	2,8	37,1
	69	Attività legali e contabilità	66	66	70	68	5,8	4,2	48,6
	70	Attività di sedi centrali; consulenza gestionale	97	100	102	103	4,7	3,1	38,6
	71	Attività degli studi di architettura e d'ingegneria	111	113	114	115	2,4	2,0	26,5
	72	Ricerca scientifica e sviluppo	22	23	24	24	6,4	7,4	38,6
	73-75	Altre attività professionali, scientifiche e tecniche	47	46	46	46	- 1,1	- 0,4	42,3
N	77-82	Attività amministrative e di servizi di supporto	222	239	231	239	4,1	0,0	33,4
	77+79-82	Attività amministrative e di servizi di supporto (senza 78)	138	140	145	146	5,7	4,1	39,4
	78	Attività di ricerca, selezione, fornitura di personale	85	99	86	93	1,4	- 5,7	23,9
O	84	Amministrazione pubblica	162	162	163	162	0,5	- 0,2	41,3
P	85	Istruzione	227	227	226	224	- 0,6	- 1,2	58,1
Q	86-88	Sanità e assistenza sociale	508	509	522	522	2,8	2,6	72,5
	86	Attività dei servizi sanitari	288	289	296	296	2,8	2,3	72,6
	87	Servizi di assistenza residenziale	144	144	147	148	1,7	2,9	72,2
	88	Assistenza sociale non residenziale	76	77	79	79	4,6	3,2	72,8
R	90-93	Attività artistiche, di intratt. e divertimento	57	57	58	60	2,1	3,9	38,5
S	94-96	Altre attività di servizi	98	99	99	100	1,6	1,2	65,7



**T4 Addetti per Grande Regione (a tempo pieno e a tempo parziale)**

Settori economici Grandi Regioni	Addetti in migliaia				Variazione in % rispetto allo stesso trimestre dell'anno precedente		Quota donna in %	Quota addetti a t. parz. in %
	2018-I	2018-II	2019-I	2019-II	2019-I	2019-II		
<b>TOTALE</b>	5 005	5 048	5 071	5 109	1,3	1,2	46,1	40,2
Regione del Lemano	940	948	956	964	1,7	1,7	45,7	37,1
Espace Mittelland	1 024	1 033	1 032	1 039	0,8	0,5	46,8	43,2
Svizzera nordoccidentale	676	683	683	693	1,0	1,5	45,9	40,2
Zurigo	1 005	1 013	1 023	1 028	1,8	1,5	46,8	41,4
Svizzera orientale	641	641	647	647	1,0	0,9	44,5	38,9
Svizzera centrale	495	502	503	506	1,5	1,0	47,4	42,0
Ticino	223	227	227	231	1,6	1,9	44,7	33,5
<b>SETTORE SECONDARIO</b>	1 074	1 087	1 090	1 103	1,5	1,5	24,1	16,4
Regione del Lemano	155	158	160	163	3,6	3,3	22,5	13,1
Espace Mittelland	254	258	259	262	1,7	1,3	25,4	18,9
Svizzera nordoccidentale	169	170	168	170	-0,6	0,4	23,5	13,8
Zurigo	137	138	139	140	1,4	1,6	22,1	17,3
Svizzera orientale	186	190	189	192	1,5	1,0	22,9	16,8
Svizzera centrale	121	121	123	123	1,4	1,9	26,5	19,5
Ticino	51	52	52	52	1,0	0,8	28,3	10,5
<b>SETTORE TERZIARIO</b>	3 931	3 961	3 980	4 006	1,3	1,1	52,2	46,7
Regione del Lemano	786	790	796	801	1,3	1,4	50,4	42,0
Espace Mittelland	769	775	773	778	0,4	0,3	54,1	51,4
Svizzera nordoccidentale	507	514	515	523	1,5	1,8	53,1	48,8
Zurigo	868	876	883	888	1,8	1,4	50,7	45,2
Svizzera orientale	454	451	458	455	0,8	0,9	53,6	48,2
Svizzera centrale	374	380	380	383	1,6	0,7	54,1	49,2
Ticino	172	175	175	179	1,7	2,2	49,5	40,2

**Grandi Regioni**

Regione del Lemano  
 Espace Mittelland  
 Svizzera nordoccidentale  
 Grande Regione di Zurigo  
 Svizzera orientale  
 Svizzera centrale  
 Ticino

**Cantoni**

Ginevra, Vallese, Vaud  
 Berna, Friburgo, Giura, Neuchâtel, Soletta  
 Argovia, Basilea Campagna, Basilea Città  
 Zurigo  
 Appenzello Esterno, Appenzello Interno, Glarona, Grigioni, San Gallo, Sciaffusa, Turgovia  
 Lucerna, Nidvaldo, Obvaldo, Svitto, Uri, Zugo  
 Ticino

**T5 Addetti per Grande Regione (a tempo pieno e a tempo parziale) - Totale, destagionalizzato <sup>1</sup>**

Settori economici Grandi Regioni	Addetti in migliaia, dati destagionalizzati					Variazione in % rispetto al trimestre precedente			
	2018-II	2018-III	2018-IV	2019-I	2019-II	2018-III	2018-IV	2019-I	2019-II
<b>TOTALE</b>	<b>5 046</b>	<b>5 052</b>	<b>5 066</b>	<b>5 092</b>	<b>5 108</b>	<b>0,1</b>	<b>0,3</b>	<b>0,5</b>	<b>0,3</b>
Regione del Lemano	948	953	957	959	965	0,5	0,4	0,2	0,6
Espace Mittelland	1 032	1 030	1 031	1 037	1 037	- 0,1	0,1	0,6	0,0
Svizzera nordoccidentale	683	684	687	687	693	0,1	0,3	0,0	1,0
Zurigo	1 012	1 014	1 019	1 025	1 027	0,1	0,6	0,6	0,2
Svizzera orientale	643	644	645	648	649	0,2	0,1	0,5	0,1
Svizzera centrale	502	500	503	506	507	- 0,5	0,5	0,7	0,2
Ticino	226	226	226	228	230	0,1	- 0,3	1,1	0,9
<b>SETTORE SECONDARIO</b>	<b>1 085</b>	<b>1 091</b>	<b>1 088</b>	<b>1 095</b>	<b>1 101</b>	<b>0,6</b>	<b>- 0,3</b>	<b>0,7</b>	<b>0,5</b>
Regione del Lemano	157	159	159	161	162	1,1	0,1	1,6	0,5
Espace Mittelland	258	259	258	260	261	0,6	- 0,5	0,9	0,2
Svizzera nordoccidentale	170	170	170	169	170	0,4	- 0,1	- 0,8	0,8
Zurigo	138	139	139	140	140	0,7	0,0	0,7	0,2
Svizzera orientale	189	189	190	191	191	- 0,1	0,5	0,6	0,0
Svizzera centrale	121	122	122	123	124	0,4	0,3	0,8	0,5
Ticino	52	52	52	52	52	0,0	- 0,6	0,9	0,4
<b>SETTORE TERZIARIO</b>	<b>3 961</b>	<b>3 962</b>	<b>3 977</b>	<b>3 996</b>	<b>4 007</b>	<b>0,0</b>	<b>0,4</b>	<b>0,5</b>	<b>0,3</b>
Regione del Lemano	792	794	798	798	803	0,3	0,4	0,1	0,5
Espace Mittelland	774	771	773	777	777	- 0,4	0,3	0,5	0,0
Svizzera nordoccidentale	514	514	516	518	523	0,1	0,4	0,4	0,9
Zurigo	875	875	880	885	887	0,1	0,6	0,5	0,2
Svizzera orientale	454	455	455	457	458	0,3	- 0,1	0,4	0,2
Svizzera centrale	381	378	381	383	384	- 0,8	0,7	0,5	0,3
Ticino	174	175	174	176	178	0,3	- 0,6	1,2	1,1

In grassetto: sezioni e divisioni economiche che possiedono una componente stagionale e dunque sono state destagionalizzate.

<sup>1</sup> Le serie aggregate sono state destagionalizzate con il metodo diretto. Di conseguenza, la somma delle sottoserie che compongono la serie aggregata non corrisponde agli aggregati destagionalizzati.

**Grandi Regioni**

Regione del Lemano  
Espace Mittelland  
Svizzera nordoccidentale  
Grande Regione di Zurigo  
Svizzera orientale  
Svizzera centrale  
Ticino

**Cantoni**

Ginevra, Vallese, Vaud  
Berna, Friburgo, Giura, Neuchâtel, Soletta  
Argovia, Basilea Campagna, Basilea Città  
Zurigo  
Appenzello Esterno, Appenzello Interno, Glarona, Grigioni, San Gallo, Sciaffusa, Turgovia  
Lucerna, Nidvaldo, Obvaldo, Svitto, Uri, Zugo  
Ticino

## T6 Posti liberi in alcuni rami economici

Rami economici Sezioni e divisioni			Posti liberi in migliaia						Variazione <sup>1</sup>		Tasso di posti liberi
			2018-I	2018-II	2018-III	2018-IV	2019-I	2019-II	2019-I	2019-II	2019-II
B-S	5-96	TOTALE	70,6	73,7	72,1	74,3	77,3	83,6	9,4%	13,5%	1,6%
		<b>TOTALE destagionalizzato</b>	<b>68,1</b>	<b>71,6</b>	<b>73,7</b>	<b>77,7</b>	<b>74,6</b>	<b>81,1</b>	<b>- 3,9%</b>	<b>8,7%</b>	<b>1,6%</b>
B-F	5-43	SETTORE SECONDARIO	18,3	19,6	18,5	19,9	20,1	20,5	9,6%	4,4%	1,8%
		<b>SETTORE SECONDARIO destagionalizzato</b>	<b>17,5</b>	<b>19,0</b>	<b>19,4</b>	<b>20,6</b>	<b>19,2</b>	<b>19,8</b>	<b>- 7,0%</b>	<b>3,2%</b>	<b>1,8%</b>
C	10-33	Attività manifatturiere	12,6	14,0	13,1	13,7	14,4	14,0	14,2%	0,1%	2,0%
	24-25	Fabbricazione di prodotti in metallo	1,6	1,6	1,5	1,8	1,5	1,8	- 1,5%	16,5%	1,7%
	26	Fabbricazione di prodotti di elettronica; orologeria	3,2	3,3	2,9	2,8	3,0	2,8	- 6,1%	- 13,6%	2,5%
	28	Fabbricazione di macchinari e app. n.c.a	1,9	2,1	2,1	2,0	2,0	1,7	5,3%	- 19,9%	2,1%
F	41-43	Costruzioni	4,8	4,9	4,6	5,4	4,6	5,5	- 3,9%	11,1%	1,5%
G-S	45-96	SETTORE TERZIARIO	52,3	54,1	53,6	54,4	57,2	63,1	9,3%	16,7%	1,6%
		<b>SETTORE TERZIARIO destagionalizzato</b>	<b>50,8</b>	<b>52,6</b>	<b>54,6</b>	<b>56,6</b>	<b>55,5</b>	<b>61,4</b>	<b>- 2,0%</b>	<b>10,6%</b>	<b>1,5%</b>
G	45-47	Commercio e riparazione di autoveicoli e motocicli	7,9	9,4	9,1	8,7	8,5	9,5	8,0%	0,5%	1,5%
H	49-53	Trasporto e magazzinaggio	3,3	3,1	3,8	3,6	3,8	4,7	15,1%	51,4%	1,8%
I	55-56	Servizi di alloggio e di ristorazione	3,8	4,0	4,2	3,4	4,0	5,2	7,2%	32,6%	1,9%
J	58-63	Servizi di informazione e comunicazione	4,0	5,4	4,7	5,3	5,4	5,4	36,7%	- 0,6%	3,0%
	62-63	Attività informatiche e altri servizi informativi	3,2	4,6	3,9	4,3	4,5	4,4	40,0%	- 3,6%	3,8%
K	64-66	Attività finanziarie e assicurative	4,9	5,2	5,2	5,1	5,4	5,4	11,0%	5,0%	2,3%
L-M	68-75	Attività immob., prof., scientifiche e tecniche	9,4	9,4	9,9	10,0	9,9	11,3	5,2%	20,0%	2,1%
	77+79-82	Attività amministrative e di servizi di supporto (senza 78)	2,9	2,8	2,6	2,0	2,1	3,2	- 28,1%	17,0%	1,4%
O	84	Amministrazione pubblica	2,4	1,9	2,1	2,3	2,7	2,6	12,6%	33,8%	1,3%
P	85	Istruzione	2,4	2,2	1,8	2,2	2,1	2,2	- 12,6%	0,0%	0,6%
Q	86-88	Sanità e assistenza sociale	8,3	8,4	7,9	8,8	10,3	11,0	24,5%	31,5%	1,5%
R-S	90-96	Att. artist., di divertim. e Altre att. di serv.	3,1	2,3	2,2	3,0	2,9	2,5	- 6,3%	10,9%	0,9%

In grassetto: sezioni e divisioni economiche che possiedono una componente stagionale e dunque sono state destagionalizzate.

<sup>1</sup> rispetto allo stesso trimestre dell'anno precedente. Per i valori destagionalizzati,

la variazione è calcolata rispetto al trimestre precedente

\* : Per ragioni metodologiche, i risultati del ramo 78 non sono al momento disponibili

## T7 Posti liberi per Grandi Regioni

Svizzera Grandi Regioni	Posti liberi in migliaia						Variazione in % rispetto allo stesso trimestre dell'anno precedente		Tasso di posti liberi
	2018-I	2018-II	2018-III	2018-IV	2019-I	2019-II	2019-I	2019-II	2019-II
SVIZZERA	70,6	73,7	72,1	74,3	77,3	83,6	9,4%	13,5%	1,6%
Regione del Lemano	10,9	10,8	10,8	10,0	11,1	12,6	1,5%	16,7%	1,3%
Espace Mittelland	13,2	13,9	13,9	14,9	14,9	15,3	13,4%	9,6%	1,4%
Svizzera nordoccidentale	9,4	11,1	10,0	11,1	11,0	12,5	17,7%	12,9%	1,8%
Zurigo	17,4	19,0	19,5	19,4	20,4	20,7	17,4%	9,0%	2,0%
Svizzera orientale	10,2	10,2	9,9	10,9	10,4	10,9	1,5%	6,7%	1,7%
Svizzera centrale	7,9	7,5	7,0	6,9	7,8	9,3	- 1,1%	24,3%	1,8%
Ticino	1,6	1,1	1,1	1,1	1,6	2,2	- 0,9%	108,4%	1,0%

## Grandi Regioni

Regione del Lemano

Espace Mittelland

Svizzera nordoccidentale

Grande Regione di Zurigo

Svizzera orientale

Svizzera centrale

Ticino

## Cantoni

Ginevra, Vallese, Vaud

Berna, Friburgo, Giura, Neuchâtel, Soletta

Argovia, Basilea Campagna, Basilea Città

Zurigo

Appenzello Esterno, Appenzello Interno, Glarona, Grigioni, San Gallo, Sciaffusa, Turgovia

Lucerna, Nidvaldo, Obvaldo, Svitto, Uri, Zugo

Ticino

\* : Per ragioni metodologiche, i risultati del ramo 78 non sono al momento disponibili

**T8 Indicatore delle prospettive d'impiego**

Grandi Regioni rami economici			Indicatore delle prospettive d'impiego, ponderato secondo l'impiego						Variazione in % rispetto allo stesso trimestre dell'anno precedente	
			2018-I	2018-II	2018-III	2018-IV	2019-I	2019-II	2019-I	2019-II
B-S	5-96	SVIZZERA	1,04	1,04	1,03	1,04	1,04	1,05	- 0,1%	0,3%
		Regione del Lemano	1,03	1,03	1,04	1,03	1,04	1,05	0,8%	1,3%
		Espace Mittelland	1,04	1,04	1,04	1,04	1,04	1,04	0,2%	- 0,6%
		Svizzera nordoccidentale	1,05	1,05	1,02	1,05	1,05	1,04	- 0,5%	- 0,1%
		Zurigo	1,04	1,04	1,05	1,05	1,05	1,05	0,4%	0,2%
		Svizzera orientale	1,05	1,05	1,03	1,05	1,05	1,05	0,1%	- 0,2%
		Svizzera centrale	1,06	1,04	1,04	1,05	1,04	1,05	- 2,5%	0,7%
		Ticino	1,06	1,03	0,99	1,04	1,05	1,06	- 1,0%	2,6%
B-F	5-43	SETTORE SECONDARIO	1,07	1,06	1,05	1,06	1,06	1,06	- 1,0%	- 0,5%
C	10-33	Attività manifatturiere	1,07	1,07	1,07	1,07	1,06	1,06	- 1,0%	- 1,7%
	24-25	Fabbricazione di prodotti in metallo	1,10	1,09	1,09	1,11	1,10	1,05	- 0,7%	- 4,0%
	26	Fabbricazione di prodotti di elettronica; orologeria	1,11	1,12	1,14	1,12	1,10	1,06	- 1,2%	- 5,3%
	28	Fabbricazione di macchinari e app. n.c.a	1,14	1,16	1,13	1,14	1,09	1,14	- 4,0%	- 1,7%
F	41-43	Costruzioni	1,08	1,04	1,01	1,04	1,06	1,06	- 1,2%	1,5%
G-S	45-96	SETTORE TERZIARIO	1,04	1,04	1,03	1,04	1,04	1,04	0,2%	0,5%
G	45-47	Commercio e riparazione di autoveicoli e motocicli	1,03	1,02	1,04	1,03	1,01	1,03	- 1,3%	0,1%
H	49-53	Trasporto e magazzinaggio	1,05	1,05	1,07	1,05	1,05	1,06	0,5%	0,5%
I	55-56	Servizi di alloggio e di ristorazione	1,02	1,01	0,97	1,00	1,03	1,03	1,7%	2,2%
J	58-63	Servizi di informazione e comunicazione	1,08	1,10	1,09	1,11	1,10	1,09	1,6%	- 0,6%
	62-63	Attività informatiche e altri servizi informativi	1,12	1,15	1,14	1,17	1,14	1,13	1,6%	- 1,5%
K	64-66	Attività finanziarie e assicurative	1,04	1,05	1,04	1,04	1,04	1,05	0,9%	- 0,3%
L-M	68-75	Attività immob., prof., scientifiche e tecniche	1,04	1,04	1,05	1,05	1,05	1,06	0,8%	1,4%
N	77-82	Attività amministrative e di servizi di supporto	1,09	1,09	1,00	1,07	1,07	1,09	- 1,7%	- 0,3%
O	84	Amministrazione pubblica	1,02	1,01	1,02	1,05	1,03	1,04	1,4%	2,9%
P	85	Istruzione	1,01	1,03	1,00	1,01	1,02	1,01	0,7%	- 1,8%
Q	86-88	Sanità e assistenza sociale	1,03	1,03	1,03	1,03	1,03	1,04	0,0%	1,5%
R-S	90-96	Att. artist., di divertim. e Altre att. di serv.	1,02	1,02	1,02	1,02	1,04	1,02	1,2%	- 0,3%

**Esempio di lettura per l'indicatore delle prospettive d'impiego**

Un valore superiore a 1,00 indica che la maggioranza delle aziende (ponderate per numero di addetti) ha annunciato

alla STATIMP di voler mantenere o incrementare la loro attuale dotazione di personale per il prossimo trimestre.

Per tale ragione, il numero complessivo di addetti dovrebbe progredire nel trimestre seguente.

Un valore inferiore a 1,00 indica che il numero complessivo di addetti dovrebbe diminuire nel prossimo trimestre.

Un valore uguale a 1,00 indica che l'impiego dovrebbe rimanere stabile nel prossimo trimestre.

## T9 Previsione dell'evoluzione del numero totale di addetti, in % per Grandi Regioni e divisioni economiche

Quota di aziende che annuncia un'evoluzione dei propri addetti per il prossimo trimestre  
(ponderazione in base al numero di addetti)

Grandi Regioni rami economici			Mantenimento degli addetti		Aumento degli addetti		Riduzione degli addetti		Non risposta	
			2018-II	2019-II	2018-II	2019-II	2018-II	2019-II	2018-II	2019-II
B-S	5-96	SVIZZERA	72,5	72,4	10,9	11,2	3,4	3,1	13,2	13,2
		Regione del Lemano	73,2	73,7	9,1	11,1	3,2	2,8	14,5	12,5
		Espace Mittelland	72,9	72,1	10,3	10,2	2,6	3,6	14,2	14,1
		Svizzera nordoccidentale	72,1	72,1	11,2	11,1	3,3	3,4	13,4	13,4
		Zurigo	72,1	72,9	11,3	10,8	3,5	2,7	13,1	13,6
		Svizzera orientale	71,7	72,5	13,5	12,5	3,7	3,2	11,1	11,8
		Svizzera centrale	74,0	71,7	11,6	12,6	3,9	3,7	10,5	12,0
		Ticino	69,1	68,8	10,3	12,1	5,4	2,8	15,2	16,3
B-F	5-43	SETTORE SECONDARIO	72,9	74,5	16,1	15,1	4,3	4,3	6,8	6,1
C	10-33	Attività manifatturiere	69,3	73,1	18,7	16,1	4,9	5,6	7,1	5,2
	24-25	Fabbricazione di prodotti in metallo	73,8	77,6	19,1	13,9	1,8	4,7	5,3	3,9
	26	Fabbricazione di prodotti di elettronica; orologeria	60,3	68,7	27,2	20,5	4,5	8,2	8,0	2,6
	28	Fabbricazione di macchinari e app. n.c.a	49,9	61,0	35,1	30,4	6,6	4,4	8,4	4,1
F	41-43	Costruzioni	79,3	77,6	11,1	12,4	3,4	1,9	6,2	8,1
G-S	45-96	SETTORE TERZIARIO	72,3	71,8	9,5	10,2	3,1	2,8	15,0	15,2
G	45-47	Commercio e riparazione di autoveicoli e motocicli	82,3	80,1	8,2	9,0	3,6	4,2	5,9	6,7
H	49-53	Trasporto e magazzinaggio	71,9	69,1	9,3	11,9	1,0	2,7	17,8	16,3
I	55-56	Servizi di alloggio e di ristorazione	80,7	75,7	8,3	12,0	6,7	6,2	4,3	6,1
J	58-63	Servizi di informazione e comunicazione	71,9	68,0	21,9	20,6	2,6	3,4	3,6	8,0
	62-63	Attività informatiche e altri servizi informativi	62,0	59,1	32,3	28,9	3,2	4,5	2,5	7,5
K	64-66	Attività finanziarie e assicurative	76,3	75,8	11,1	10,2	2,1	1,9	10,5	12,1
L-M	68-75	Attività immob., prof., scientifiche e tecniche	75,5	76,1	12,3	13,5	4,8	3,2	7,5	7,2
N	77-82	Attività amministrative e di servizi di supporto	55,4	58,4	16,4	13,8	3,1	1,2	25,2	26,5
O	84	Amministrazione pubblica	45,7	50,9	2,2	4,1	1,4	0,0	50,7	45,0
P	85	Istruzione	53,2	55,8	5,6	4,2	1,6	2,4	39,6	37,7
Q	86-88	Sanità e assistenza sociale	80,1	78,5	7,4	9,1	2,7	1,8	9,9	10,7
R-S	90-96	Att. artist., di divertim. e Altre att. di serv.	78,2	78,4	7,3	7,1	3,3	3,7	11,2	10,7

**T10 Difficoltà di reclutamento di personale qualificato**

Grandi Regioni rami economici			Personale qualificato <sup>1</sup> non trovato o trovato con difficoltà (in %), ponderato secondo gli addetti						Variazione rispetto allo stesso trimestre dell'anno precedente; in punti percentuali	
			2018-I	2018-II	2018-III	2018-IV	2019-I	2019-II	2019-I	2019-II
B-S	5-96	SVIZZERA	30,9	32,3	33,1	33,4	32,0	33,4	1,1	1,1
		Regione del Lemano	25,3	29,1	28,7	29,5	27,8	29,9	2,5	0,8
		Espace Mittelland	31,1	32,3	32,1	33,0	32,3	33,8	1,2	1,5
		Svizzera nordoccidentale	34,9	36,1	40,8	37,6	36,7	38,7	1,8	2,6
		Zurigo	34,4	36,1	37,1	36,8	33,1	35,1	- 1,3	- 1,0
		Svizzera orientale	33,0	33,4	33,2	35,1	33,6	34,4	0,6	1,0
		Svizzera centrale	32,7	31,4	32,6	34,0	35,7	33,7	3,0	2,3
		Ticino	16,1	16,0	16,6	17,7	17,2	18,9	1,1	2,9
B-F	5-43	SETTORE SECONDARIO	40,6	41,0	44,4	44,0	43,5	44,7	2,9	3,7
C	10-33	Attività manifatturiere	46,8	46,5	50,9	51,6	49,7	51,5	2,9	5,0
	24-25	Fabbricazione di prodotti in metallo	45,9	43,9	50,9	52,4	51,5	55,8	5,6	11,9
	26	Fabbricazione di prodotti di elettronica; orologeria	56,0	58,3	61,5	61,0	57,7	57,3	1,7	- 1,0
	28	Fabbricazione di macchinari e app. n.c.a	60,3	59,8	61,1	59,3	62,1	60,7	1,8	0,9
F	41-43	Costruzioni	29,1	30,7	31,8	30,1	31,1	31,9	2,0	1,2
G-S	45-96	SETTORE TERZIARIO	28,2	29,9	30,0	30,5	28,9	30,3	0,6	0,4
G	45-47	Commercio e riparazione di autoveicoli e motocicli	32,1	35,6	34,3	35,5	35,3	36,6	3,2	1,0
H	49-53	Trasporto e magazzinaggio	25,3	24,9	24,7	27,5	22,8	24,4	- 2,4	- 0,5
I	55-56	Servizi di alloggio e di ristorazione	31,2	35,2	32,9	33,9	35,0	36,7	3,9	1,5
J	58-63	Servizi di informazione e comunicazione	42,5	47,3	49,2	51,6	47,3	36,0	4,8	- 11,3
	62-63	Attività informatiche e altri servizi informativi	35,5	42,7	43,2	46,1	41,4	42,2	5,9	- 0,5
K	64-66	Attività finanziarie e assicurative	41,1	43,0	43,2	37,5	34,6	35,0	- 6,4	- 8,1
L-M	68-75	Attività immob., prof., scientifiche e tecniche	24,1	26,9	26,4	26,5	22,6	24,8	- 1,5	- 2,1
N	77-82	Attività amministrative e di servizi di supporto	27,1	27,0	28,8	30,0	22,7	26,6	- 4,4	- 0,4
O	84	Amministrazione pubblica	16,4	12,5	14,6	14,9	14,6	16,5	- 1,8	3,9
P	85	Istruzione	13,6	13,3	13,3	14,5	11,4	20,6	- 2,3	7,3
Q	86-88	Sanità e assistenza sociale	36,6	39,6	40,5	40,9	41,9	41,9	5,3	2,3
R-S	90-96	Att. artist., di divertim. e Altre att. di serv.	13,7	12,1	12,0	11,9	14,4	13,8	0,7	1,7

<sup>1</sup> Personale con apprendistato, formazione professionale superiore o accademica

**Esempio di lettura :** nel trimestre in rassegna, gli stabilimenti che nel quadro della STATIMP hanno indicato di aver trovato del personale qualificato soltanto con difficoltà o di non averlo trovato affatto rappresentavano il X% degli addetti.