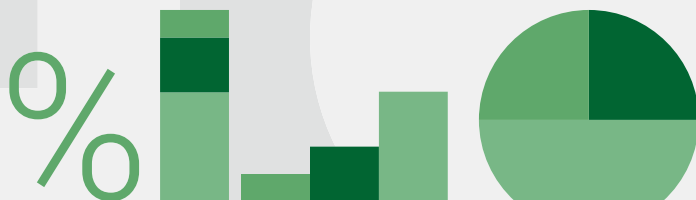


Actualités OFS



02 Espace et environnement

Neuchâtel, juillet 2019

Le paysage suisse en mutation

Évolution des surfaces d'habitat et d'infrastructure

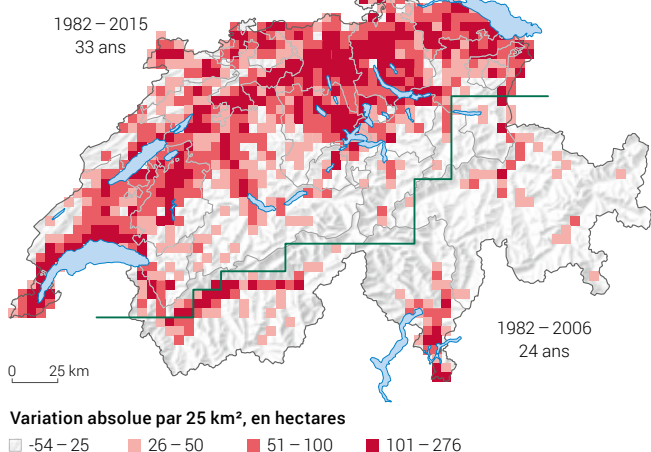
Les surfaces d'habitat et d'infrastructure ne cessent de croître depuis des décennies. Les principaux moteurs de cette évolution sont la croissance démographique et les besoins d'espace plus importants pour les loisirs, l'habitat et la mobilité. Mais on observe parallèlement une tendance à la densification des constructions et à l'utilisation plus intense de la précieuse ressource qu'est le sol, avec toutefois de fortes disparités régionales. C'est ce qui ressort des résultats les plus récents de la statistique de la superficie, qui reposent sur l'analyse de 21 cantons.

On dispose aujourd'hui de données actuelles sur l'utilisation du sol tirées de la statistique de la superficie 2015 pour 65,8% du territoire suisse (état d'exploitation à la fin de 2018; explications voir l'encadré). Dans cette portion du territoire national qui englobe 21 cantons situés au nord et à l'ouest de la Suisse, les surfaces d'habitat et d'infrastructure ont augmenté de quelque 654 km² entre 1982 et 2015, ce qui correspond à plus de trois fois la superficie du lac de Neuchâtel. Leur part dans la superficie totale est passée de 7,9% à 10,3%.

Variation des surfaces d'habitat et d'infrastructure, de 1982 à 2015

G 1

résolution: 25 km²



Source: OFS - Statistique de la superficie

© OFS 2019



Buchs ZH L'extension de la zone d'habitation grignote progressivement des terrains non construits.

© swisstopo

Ralentissement de l'extension des surfaces d'habitat et d'infrastructure

Malgré une consommation du sol toujours importante, la croissance de la part des surfaces d'habitat et d'infrastructure s'est ralentie de manière continue au cours des trois dernières décennies. Si cette part a connu une hausse annuelle de 0,08 point entre 1982 et 1994, celle-ci a baissé à 0,07 point entre 1994 et 2006, puis à 0,06 point entre 2006 et 2015. Cette évolution a été observée dans presque tous les cantons relevés. Fribourg, Schaffhouse et Berne font exception, avec des taux de croissance encore en progression au cours de la troisième période.

Les surfaces d'habitat et d'infrastructure croissent parallèlement à la population

Ces surfaces augmentent environ au même rythme que la population: dans la portion analysée du territoire national, elles se sont accrues de 30,3% au total entre 1982 et 2015, la population progressant presque aussi fortement au cours de ces 33 années (+29,2%). La surface utilisée par habitant n'a donc que faiblement augmenté, de 3,2 m² pour atteindre 370,1 m².

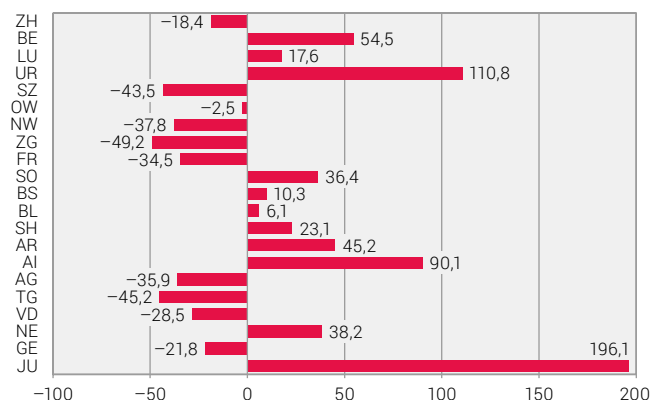
On observe cependant des différences considérables entre les cantons, dues à des facteurs de localisation tels que la situation topographique, la politique fiscale ou la promotion économique mais aussi à la réalisation de grandes constructions d'infrastructures.

Dans les cantons présentant une croissance démographique supérieure à la moyenne, la population disposait en 2015 d'une surface d'habitat et d'infrastructure par personne nettement plus faible qu'en 1982. Dans le canton de Zoug, qui a connu une croissance démographique de plus de 60% au cours de la période considérée, cette surface s'est réduite d'environ 50 m² pour atteindre 287 m². En revanche, le canton du Jura a enregistré pendant ces 33 ans une croissance démographique de près de 12% et un accroissement de sa surface d'habitat et d'infrastructure par personne d'environ 196 m² pour un total de 829 m², essentiellement en raison de la construction des routes nationales sur son territoire.

Variation des surfaces d'habitat et d'infrastructure par habitant (m²), de 1982 à 2015

Résultats reposant sur 21 cantons

G2



Source: OFS – Statistique de la superficie, ESPOP (état d'exploitation à la fin de 2018)

© OFS 2019

Statistique de la superficie: relevé et état de l'analyse

La statistique suisse de la superficie renseigne sur l'utilisation et la couverture du sol et indique comment elles évoluent au fil du temps. Les données reposent sur des photographies aériennes de l'Office fédéral de la topographie auxquelles est superposée une grille de points d'échantillonnage équidistants de 100 mètres.

La série chronologique des relevés réalisés selon la même méthode est basée sur des photographies aériennes des années suivantes:

- 1979–1985 (1^{er} relevé, désignation simplifiée: 1982)
- 1992–1997 (2^e relevé, 1994)
- 2004–2009 (3^e relevé, 2006)
- 2013–2018 (4^e relevé, 2015).

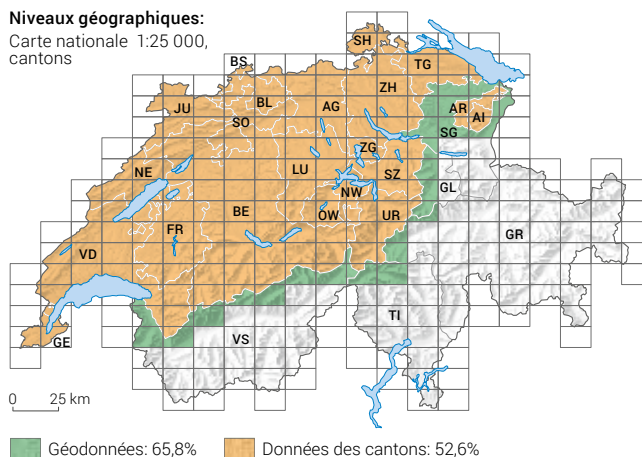
Les trois premiers relevés ont été réalisés à un intervalle de quelque 12 ans, une périodicité qui a ensuite été ramenée à 9 ans.

L'analyse des vues aériennes provenant du relevé 2013 à 2018 sera achevée vraisemblablement en 2021. À fin 2018, les résultats disponibles portaient sur 65,8% du territoire national. Le périmètre relevé englobe 21 cantons situés au nord et à l'ouest du pays (voir la carte ci-dessous) et forme la base de la présente publication.

Périmètre des données disponibles (état fin 2018) G3

Niveaux géographiques:

Carte nationale 1:25 000, cantons



Source: OFS – Statistique de la superficie

© OFS 2019



Schänis SG

2010



2018

© OFS

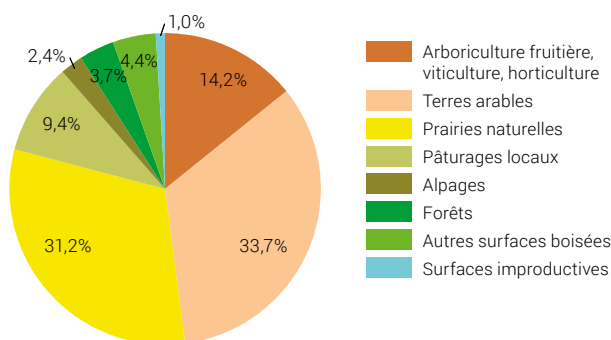
Nouvelles surfaces d'habitat et d'infrastructure au détriment des terres agricoles

La topographie et la législation sur la protection des forêts contribuent pour une large mesure à ce que les surfaces d'habitat et d'infrastructure s'étendent presque exclusivement au détriment des terres agricoles. Dans le territoire considéré, quelque 91% des nouvelles surfaces d'habitat et d'infrastructure ont été créées sur d'anciennes terres agricoles. Environ un tiers (248 km²) des surfaces agricoles ainsi disparues étaient des terres arables.

Origine des nouvelles surfaces d'habitat et d'infrastructure, de 1982 à 2015

Résultats reposant sur 65,8% du territoire national

G 4



Source: OFS – Statistique de la superficie (état d'exploitation à la fin de 2018) © OFS 2019

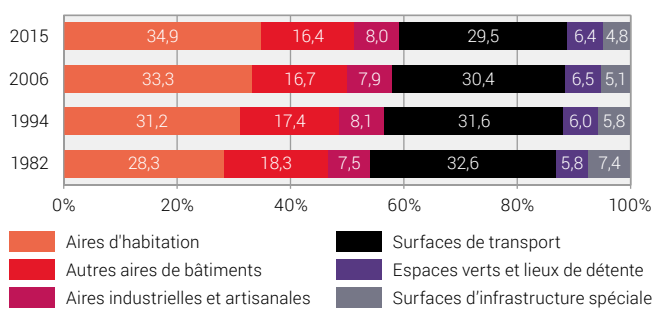
Dynamique à l'intérieur des surfaces d'habitat et d'infrastructure

À l'intérieur des surfaces d'habitat et d'infrastructure, les parts des divers modes d'utilisation changent continuellement. Les aires d'habitation sollicitent toujours plus de place, avec une part qui est passée de 28,3% en 1982 à 34,9% en 2015. La part des surfaces d'infrastructure spéciale a par contre diminué de 7,4% à 4,8% durant la même période. Cette catégorie englobe notamment des sites d'extraction de matériaux et des décharges, dont beaucoup ont été reconvertis en surfaces agricoles ou forestières ces dernières années.

Structure des surfaces d'habitat et d'infrastructure selon les périodes de relevé

Résultats reposant sur 65,8% du territoire national

G 5



Source: OFS – Statistique de la superficie (état d'exploitation à la fin de 2018) © OFS 2019

Le recul des grands chantiers a lui aussi contribué à réduire les surfaces d'infrastructure spéciale. Les évolutions évoquées ci-dessus s'observent dans tous les cantons relevés. En 2015, le canton de Genève présentait la part la plus élevée de surfaces d'habitat et d'infrastructure (43,5%), celui d'Uri la part la plus faible (22,6%).

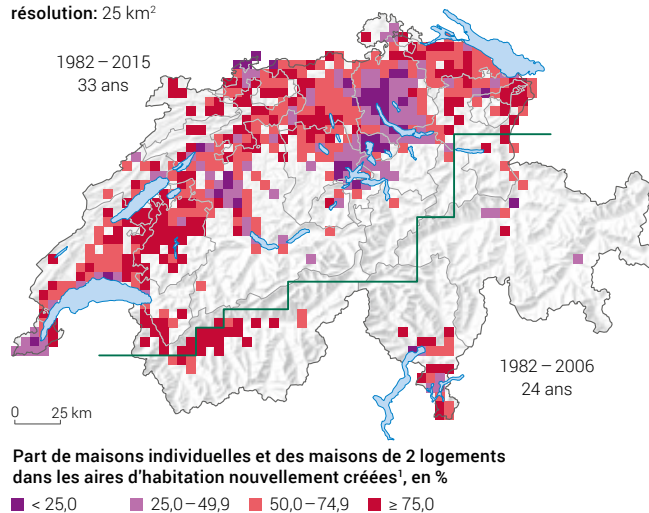
Tendance à une densification de l'habitat

Dans les aires d'habitat, les surfaces de maisons individuelles et de maisons à deux logements enregistrent la plus forte progression en chiffres absolus. Entre 2006 et 2015, leur croissance annuelle dans le périmètre relevé se montait à 5,8 km², contre 4,3 km² pour les surfaces d'immeubles résidentiels. Les taux de croissance annuelle ont aussi été plus élevés dans les aires de maisons individuelles et de maisons à deux logements que dans les aires d'immeubles résidentiels, et cela dans les trois périodes d'observation. La croissance en termes relatifs a toutefois été en baisse pour les maisons individuelles et les maisons à deux logements dans les trois périodes, alors qu'elle a nettement augmenté pour les immeubles résidentiels au cours de la période allant de 2009 à 2015. Il semble ainsi que la tendance à une utilisation plus intense de la ressource sol qui s'est dessinée lors des périodes précédentes se confirme. Cette évolution s'observe à un degré plus ou moins fort dans tous les cantons relevés.

Variation des maisons individuelles et des maisons de 2 logements, de 1982 à 2015

G 6

résolution: 25 km²



¹ Cellules comprenant au moins 25 ha d'aires d'habitation nouvellement créées

Source: OFS – Statistique de la superficie © OFS 2019

Le rapport entre les aires de bâtiments et les terrains attenants représente un autre indicateur de la densification. Il est passé de 1:4,7 en 1982 à 1:4,2 en 2015 pour les maisons individuelles et celles à deux logements. Il est en revanche demeuré stable à 1:2,6 pour les immeubles résidentiels. La tendance à une meilleure exploitation des aires d'habitat est confirmée par la statistique des bâtiments et des logements, qui fait état d'une augmentation de 2,3 logements par bâtiment d'habitation à 3,7 unités dans les nouvelles constructions entre 1981 à 2017.

Disparités régionales dans le développement des surfaces de transport

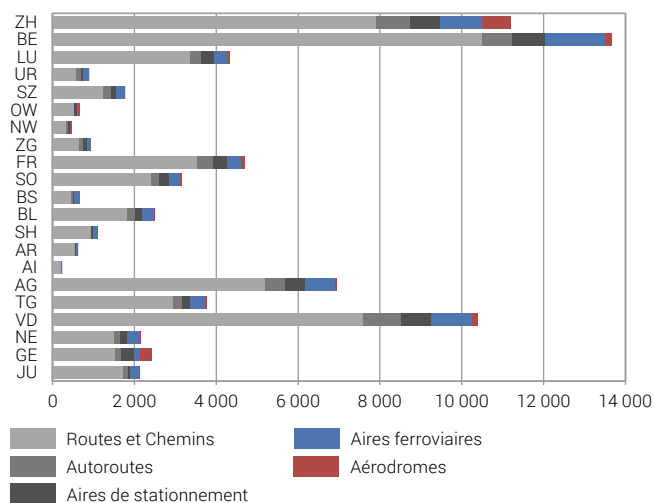
Les surfaces de transport représentaient en 2015 un peu moins de 30% des surfaces d'habitat et d'infrastructure dans le périmètre relevé. Trois quarts d'entre elles étaient des routes et chemins, le quart restant se répartissant entre les autoroutes, aires de stationnement, aires ferroviaires et aéroports. Les parts de ces diverses catégories n'ont que peu bougé depuis 1982: les autoroutes et des aires de stationnement sollicitent un peu plus de place, les aires ferroviaires et routières un peu moins. Dans l'ensemble, les surfaces de transport ont augmenté en termes relatifs nettement plus lentement que les autres surfaces d'habitat et d'infrastructure depuis 1982. Si l'on considère la part des surfaces de transport dans la superficie totale, on voit qu'elle a augmenté en moyenne de 0,019 point entre 1982 et 1992, de 0,013 point entre 1994 et 2006 et de 0,009 point entre 2006 et 2015.

Structure des surfaces de transports selon les modes d'utilisation, 2015

Résultats reposant sur 21 cantons

G7

En hectares



Source: OFS – Statistique de la superficie (état d'exploitation à la fin de 2018) © OFS 2019

L'évolution des surfaces de transport est souvent liée à de grands projets d'infrastructure et varie donc fortement selon les régions. Ainsi l'achèvement du réseau autoroutier dans les cantons du Jura et de Neuchâtel y a occasionné un fort accroissement des surfaces d'autoroute entre 2006 et 2015, alors que celles-ci n'ont que peu évolué dans les autres cantons au cours de la même période. Au niveau des aires ferroviaires, on a observé un recul dans divers cantons, dû par exemple à une transformation d'anciennes gares de marchandises à d'autres fins dans les cantons de Bâle-Ville et de Genève.

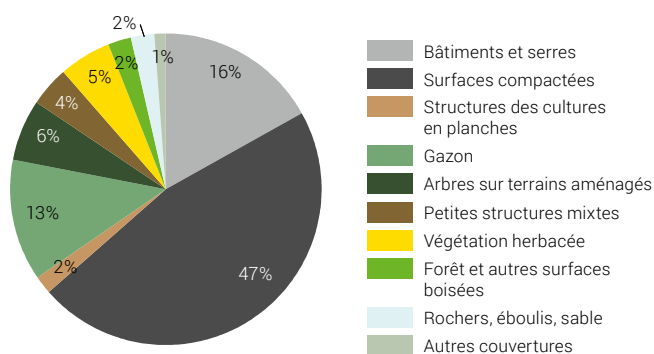
Zones d'habitat et d'infrastructure très vertes malgré une croissance du sol imperméabilisé

Suite à la densification de l'habitat mais aussi à une tendance à aménager des places et des jardins faciles à entretenir, le degré d'imperméabilisation des surfaces d'habitat et d'infrastructure est passé de 59,1% en 1982 à 63,5% en 2015. Sont considérés comme «imperméabilisés» les sols recouverts de matériaux étanches et perdant ainsi une grande partie de leurs fonctions écologiques. Sur le tiers restant formé des surfaces d'habitat et d'infrastructure non imperméabilisées, la couverture du sol est très hétérogène. Les structures des cultures en planches ont perdu du terrain depuis 1982: leur part dans les surfaces d'habitat et d'infrastructure s'est réduite de plus de moitié pour se situer à 1,9% en 2015.

Couverture du sol des surfaces d'habitat et d'infrastructure, 2015

Résultats reposant sur 65,8% du territoire national

G8



Source: OFS – Statistique de la superficie (état d'exploitation à la fin de 2018) © OFS 2019

Éditeur: Office fédéral de la statistique (OFS)
Renseignements: Thierry Nippel, OFS, tél. 058 463 69 76
Rédaction: Felix Weibel, OFS
Contenu: Section GEO
Série: Statistique de la Suisse
Domaine: 02 Espace et environnement
Langue du texte original: allemand
Traduction: Services linguistiques de l'OFS
Mise en page: section DIAM, Prepress/Print
Graphiques: section DIAM, Prepress/Print
Cartes: section DIAM, ThemaKart
Images: © OFS; swisstopo
En ligne: www.statistique.ch
Imprimés: www.statistique.ch
 Office fédéral de la statistique, CH-2010 Neuchâtel,
 order@bfs.admin.ch, tél. 058 463 60 60
 Impression réalisée en Suisse
Copyright: OFS, Neuchâtel 2019
 La reproduction est autorisée, sauf à des fins commerciales,
 si la source est mentionnée.
Numéro OFS: 1164-1900