



Communiqué de presse

Embargo: 16.7.2019, 8h30

07 Agriculture et sylviculture

Statistique forestière suisse 2018

Grosse récolte de bois en 2018 en conséquence du bostryche, de la sécheresse et des tempêtes

5,2 millions de mètres cubes de bois ont été récoltés en 2018, soit 11% de plus que l'année précédente. Cette hausse sensible est due avant tout à la prolifération des bostryches, qui ont profité de la sécheresse, et aux dégâts causés par les tempêtes de début 2018. C'est la première fois depuis 2011 que la récolte dépasse 5 millions de mètres cubes. Ces données proviennent de la statistique forestière de l'Office fédéral de la statistique (OFS) et du réseau d'exploitations forestières de l'Office fédéral de l'environnement (OFEV).

En 2018, comme l'année précédente, la récolte a augmenté pour tous les assortiments de bois, sauf pour le bois d'énergie en bûches. La hausse a été particulièrement forte pour le bois de grumes, dont la récolte a atteint 2,7 millions de m³ (hausse de 14%). Le bois d'énergie de copeaux (1,16 million de m³, +10%) et le bois d'industrie (0,59 million de m³, +16%) ont aussi contribué à ce qui est la deuxième plus importante récolte de ces dix dernières années. Pas de changement, en revanche, pour le bois d'énergie en bûches, qui poursuit sa tendance à la baisse: environ 0,74 million de m³ en 2018, soit un peu moins que l'année précédente.

La récolte de bois de feuillus est en léger recul: 1,6 million de m³. La récolte de bois de résineux a augmenté de 0,6 million de m³ pour atteindre un total de 3,6 millions de m³. L'épicéa, essence principale pour la production de bois, a été particulièrement touché par les bostryches, ce qui a contraint les propriétaires forestiers à couper nettement plus de résineux que prévu.

De grandes différences entre les régions

C'est sur le Plateau que la récolte de bois a de loin le plus augmenté par rapport à l'année précédente (2,14 millions de m³, +22%). La hausse a été moyenne dans les Préalpes (1,13 million de m³, +8%) et dans les Alpes/Sud des Alpes (0,87 million de m³, +6%). Dans le Jura, la récolte n'a pratiquement pas changé par rapport à l'année précédente (1,05 million de m³). Ces chiffres montrent que c'est sur le Plateau que le bostryche a été le plus actif au cours de l'été sec de 2018.

Les plus importantes quantités de bois ont été récoltées dans les cantons de Berne (0,99 million de m³), Zurich (0,51 million de m³), Argovie (0,45 million de m³) et Vaud (0,40 million de m³). Ensemble, ces quatre cantons, qui possèdent d'importantes surfaces forestières sur le Plateau, totalisent près de la moitié du bois récolté en Suisse en 2018.

Pas de gros déficit, malgré une situation économique tendue

Les quelque 670 entreprises forestières de Suisse ont enregistré des recettes cumulées de 539 millions de francs en 2018. Leurs dépenses se sont élevées à 578 millions de francs. Il en résulte, malgré le contexte économique difficile, un déficit semblable à celui de 2017, soit approximativement 39 millions de francs. L'indice des prix à la production montre que le prix du bois brut des grumes de résineux a baissé d'environ 2% par rapport à l'année précédente. Malgré les grandes quantités de bois endommagé mis sur le marché, la baisse des prix est donc restée limitée pour l'assortiment principal. Dans ces conditions, près de la moitié des entreprises forestières Suisse ont affiché un résultat d'exploitation positif.

Les entreprises du réseau d'exploitations forestières (160 entreprises sélectionnées), qui n'ont pas été épargnées par les bostryches (récolte en hausse de 13%), ont même vu leur situation financière s'améliorer. Les coûts ont pu être réduits dans le secteur de l'exploitation forestière, où le résultat moyen par hectare de surface forestière productive s'est amélioré de 7 francs. Les recettes des prestations de services (+9 francs/ha) et de la production de biens (+5 francs/ha) ont également contribué à limiter les déficits des entreprises du réseau à 42 francs par hectare (année précédente: 63 francs/ha).

Renseignements

Jonas Lichtenhahn, OFS, Section Structure et analyses économiques,
tél.: +41 58 463 67 15, e-mail: Jonas.Lichtenhahn@bfs.admin.ch
Service des médias OFS, tél.: +41 58 463 60 13, e-mail: media@bfs.admin.ch

Office fédéral de l'environnement OFEV
Matthias Biolley, division forêts, section industrie du bois et économie forestière,
tél.: +41 58 485 08 69, e-mail: Matthias.Biolley@bafu.admin.ch

Offre en ligne

Autres informations et publications: www.bfs.admin.ch/news/fr/2019-0446

La statistique compte pour vous: www.la-statistique-compte.ch

Abonnement aux NewsMails de l'OFS: www.news-stat.admin.ch

Le site de l'OFS: www.statistique.ch

- OFS: Économie forestière
www.bfs.admin.ch/bfs/fr/home/statistiques/agriculture-sylviculture/sylviculture.html
- OFS: Résultats de la statistique forestière dans la banque de données interactive
www.pxweb.bfs.admin.ch/pxweb/fr
- OFEV: Statistique forestière suisse et Réseau d'exploitations forestières (REF)
www.bafu.admin.ch/bafu/fr/home/themes/forets.html
- WSL Scolytes: deux fois plus de cas en 2018
www.wsl.ch/fr/news/2019/02/scolytes-deux-fois-plus-de-cas-en-2018.html

Accès aux résultats

Ce communiqué est conforme aux principes du Code de bonnes pratiques de la statistique européenne. Ce dernier définit les bases qui assurent l'indépendance, l'intégrité et la responsabilité des services statistiques nationaux et communautaires. Les accès privilégiés sont contrôlés et placés sous embargo.

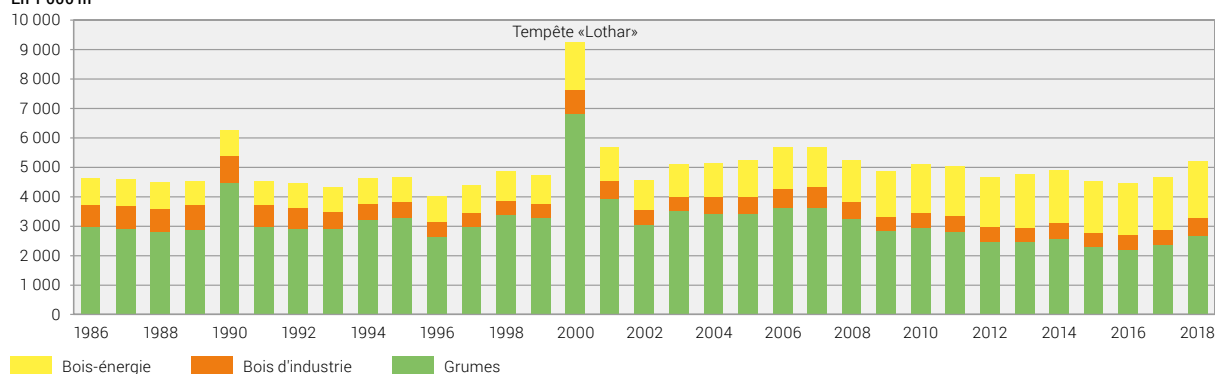
Aucun accès privilégié n'a été accordé pour ce communiqué.

Évolution de la récolte de bois

G1

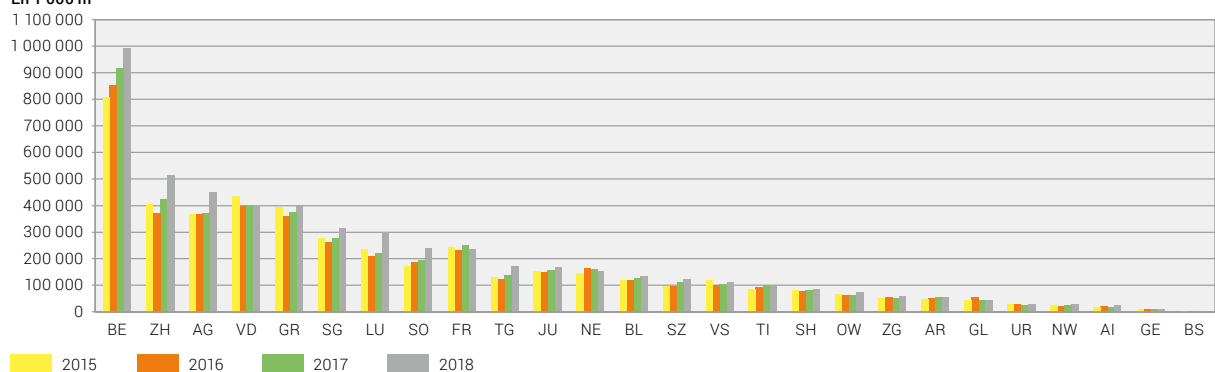
Récolte de bois en Suisse par assortiment, de 1986 à 2018

En 1 000 m³



Récolte de bois par canton, de 2015 à 2018

En 1 000 m³



Source: OFS – Statistique forestière suisse

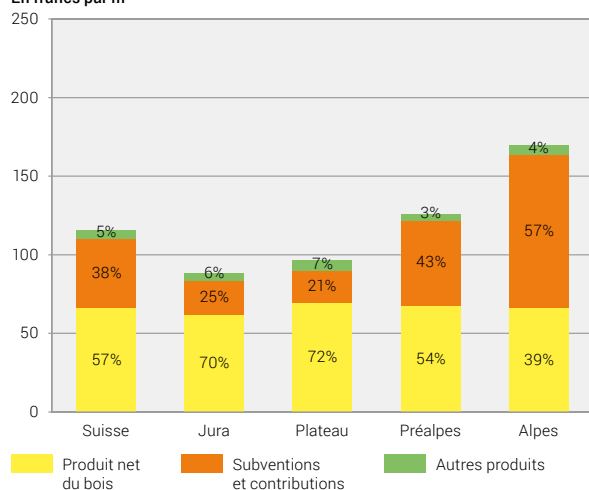
© OFS 2019

Produits et coûts de la gestion forestière suisse, en 2018

G2

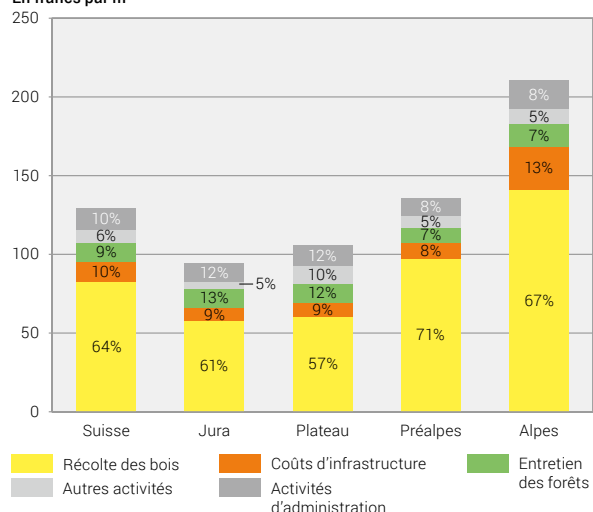
Produits

En francs par m³



Coûts

En francs par m³



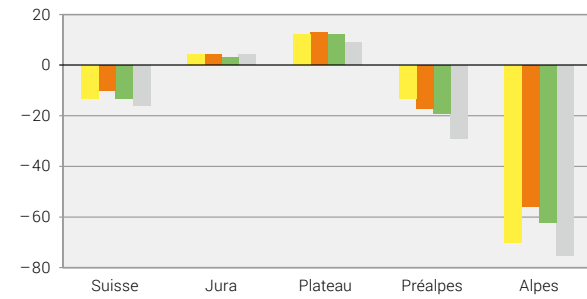
Source: OFS – Réseau d'exploitations forestières (REF)

© OFS 2019

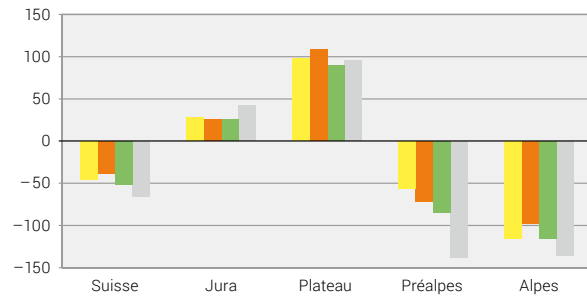
Résultats économiques de la gestion forestière suisse

G3

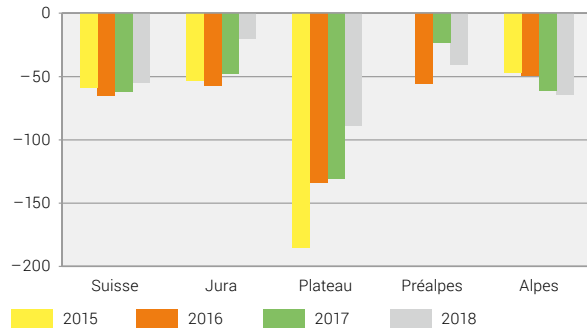
Résultats de la récolte de bois, de 2015 à 2018 (par m³, sans contributions)
Fr./m³



Résultats de la récolte de bois, de 2015 à 2018 (par ha, sans contributions)
Fr./ha



Résultats global de la gestion forestière, de 2015 à 2018 (par ha)
Fr./m³



Source: OFS – Réseau d'exploitations forestières (REF)

© OFS 2019