

## Communiqué de presse

Embargo: 26.11.2018, 9h15

### 06 Industrie et services

Baromètre de l'emploi au 3e trimestre 2018

## Solide croissance de l'emploi au troisième trimestre 2018

**Au troisième trimestre 2018, l'emploi total (nombre de postes de travail occupés) a augmenté de 1,6% par rapport au même trimestre de l'année précédente (+0,1% par rapport au trimestre précédent, données désaisonnalisées). L'emploi exprimé en équivalents plein temps a progressé de 1,8% au cours de la même période. L'économie dans son ensemble a enregistré 13 500 places vacantes de plus qu'au même trimestre de l'année précédente (+23%) et l'indicateur des prévisions d'évolution de l'emploi est toujours en hausse (+1,0%). Tels sont les derniers chiffres de l'Office fédéral de la statistique (OFS).**

Selon les résultats de la statistique de l'emploi, la Suisse comptait au total 5,07 millions d'emplois au troisième trimestre 2018. Cela correspond à un accroissement de 1,6% (+80 000 postes) en un an. L'emploi s'est accru de respectivement 1,8% (+19 000 emplois) dans le secteur secondaire (industrie et construction) et 1,6% (+61 000 emplois) dans le tertiaire (services).

Emplois (en millions)	3 <sup>e</sup> trim. 2018	Par rap. au 3 <sup>e</sup> trim. 2017	
		%	
Total	5,070	+1,6	↗
Secondaire	1,097	+1,8	↗
Tertiaire	3,973	+1,6	↗
Total désaisonnalisé	5,051	+0,1 <sup>1</sup>	↗
Total équivalents plein temps	3,953	+1,8	↗

<sup>1</sup> par rapport au trimestre précédent

Corrigé des variations saisonnières, l'emploi total a augmenté de 0,1% par rapport au trimestre précédent. L'emploi désaisonnalisé a progressé de 0,6% dans le secteur secondaire et est resté au niveau du trimestre précédent dans le secteur tertiaire. En équivalents plein temps, le volume total de l'emploi s'élevait à 3,953 millions (+1,8% en variation annuelle) et s'est accru aussi bien dans le secteur secondaire (+19 000 unités, +1,9%) que dans le tertiaire (+49 000 unités, +1,7%).

## Forte augmentation dans le secondaire

Dans le secteur secondaire, la croissance de l'emploi a été positive tant dans la «construction» (+5000; +1,6%) que dans l'«industrie» (+13 000; +1,9%). Si elle est globalement positive, l'évolution dans le secteur tertiaire a varié selon les branches économiques. La plus forte croissance a été observée à nouveau dans la section «hébergement et restauration» (+11 000; +4,2%), et, comme au trimestre précédent, les sections «commerce» (-10 000; -1,7%) et «activités financières et d'assurance» (-3000; -1,3%) ont enregistré un recul de l'emploi.

Emplois (en milliers)	3 <sup>e</sup> trim. 2018	Par rap. au 3 <sup>e</sup> trim. 2017	
<b>Choix de sections économique</b>		%	
C Industrie	682	+1,9	↗
F Construction	361	+1,6	↗
G Commerce	624	-1,7	↘
H+J Transports et communications	418	+2,4	↗
I Hébergement et restauration	264	+4,2	↗
K Activités financières et d'assurances	233	-1,3	↘
M-N Services aux entreprises	799	+3,0	↗
P Enseignement	355	+0,9	↗
Q Santé	742	+2,9	↗

## Toutes les régions affichent une situation positive en matière d'emploi

Au troisième trimestre 2018, l'emploi a affiché une tendance à la hausse dans toutes les grandes régions. En comparaison annuelle, l'emploi a progressé entre 0,1% (Tessin) et 3,0% (Région lémanique). Dans le secteur secondaire, seul le Tessin a connu un recul (-2,7%), alors que dans les autres régions, on a observé des hausses comprises entre 0,5% (Suisse orientale) et 3,8% (Région lémanique). Le secteur tertiaire a enregistré une augmentation de l'emploi en toutes régions.

## Places vacantes toujours en hausse

Dans l'ensemble de l'économie, le nombre de postes vacants s'est accru de 13 500 par rapport au trimestre correspondant de l'année précédente (+23%), avec une progression de respectivement 32% et 20% dans les secteurs secondaire et tertiaire. Le taux de places vacantes était également en hausse, de 1,4% au total et de respectivement 1,7% dans le secteur secondaire et 1,3% dans le secteur tertiaire.

	3 <sup>e</sup> trim. 2018	Par rap. au 3 <sup>e</sup> trim. 2017	
		%	
• Places vacantes (en milliers)	72,1	+23,0	↗
• Indicateur des prévisions d'évolution de l'emploi	1,03	+1,0	↗
• Difficultés de recrutement en personnel qualifié (%)	33,1	+3,4 <sup>1</sup>	↗
<sup>1</sup> en points de pourcentage			

## Prévisions d'évolution de l'emploi stables

Au troisième trimestre 2018, l'indicateur synthétique des prévisions d'évolution de l'emploi a légèrement augmenté par rapport à l'année précédente (1,03; +1,0%), indiquant que l'emploi devrait continuer à progresser au même rythme que les trimestres précédents. L'augmentation touche principalement le secteur secondaire (1,05; +1,6%), plus modérément le tertiaire (1,03; +0,8%). En matière de prévisions d'évolution de l'emploi, les entreprises se répartissaient ainsi: les entreprises ayant annoncé l'intention de maintenir leurs effectifs au trimestre suivant représentaient 72,1% de l'emploi total (73,4% au trimestre correspondant de l'année précédente), celles prévoyant d'augmenter leurs effectifs formaient 10,3% des emplois (9,3% un an plus tôt) et celles envisageant une baisse, 4,3% (contre 5,0% l'année précédente).

## Toujours plus de difficultés à recruter du personnel qualifié

Sans surprise, les difficultés de recrutement de travailleurs qualifiés se sont encore accrues par rapport au même trimestre de l'année précédente (33,1%; +3,4 points). Les difficultés sont particulièrement marquées dans le secteur secondaire (44,4% contre 38,2% un an plus tôt), avec des valeurs supérieures à 50% dans l'industrie manufacturière (50,9%), l'horlogerie (61,5%) et l'industrie des machines (61,1%).

## Nouvel univers de référence depuis le 2<sup>e</sup> trimestre 2015

Au 2<sup>e</sup> trimestre 2015, l'échantillon de la statistique de l'emploi (STATEM) a été adapté et étendu au nouvel univers de base de la statistique structurelle des entreprises (STATENT). Cette dernière, qui remplace les recensements des entreprises (RE), se fonde principalement sur les données de l'assurance-vieillesse et survivants (AVS).

Toutes les séries de la STATEM ont été raccordées aux résultats du nouvel échantillon par une méthode d'indexation. Les niveaux absolus des séries révisées se situent désormais dans les mêmes ordres de grandeur que ceux de la STATENT.

L'échantillon de la statistique de l'emploi a été renouvelé au 1<sup>er</sup> trimestre 2018. Les séries chronologiques ont été révisées en conséquence à partir du 2<sup>e</sup> trimestre 2015.

---

---

### Renseignements

INFO BESTA, OFS, Section Enquêtes conjoncturelles, Tel.: +41 58 467 23 70,

e-mail: [diffusion.besta@bfs.admin.ch](mailto:diffusion.besta@bfs.admin.ch)

Service des médias OFS, tél.: +41 58 463 60 13, e-mail: [media@bfs.admin.ch](mailto:media@bfs.admin.ch)

### Offre en ligne

Autres informations et publications: [www.bfs.admin.ch/news/fr/2018-0235](http://www.bfs.admin.ch/news/fr/2018-0235)

La statistique compte pour vous: [www.la-statistique-compte.ch](http://www.la-statistique-compte.ch)

Abonnement aux NewsMails de l'OFS: [www.news-stat.admin.ch](http://www.news-stat.admin.ch)

Le site de l'OFS: [www.statistique.ch](http://www.statistique.ch)

### Accès aux résultats

Ce communiqué est conforme aux principes du Code de bonnes pratiques de la statistique européenne. Ce dernier définit les bases qui assurent l'indépendance, l'intégrité et la responsabilité des services statistiques nationaux et communautaires. Les accès privilégiés sont contrôlés et placés sous embargo.

Conformément aux lois applicables, la Banque nationale suisse et le Secrétariat d'état à l'économie ont reçu les données de la statistique de l'emploi cinq jours ouvrés avant la publication de ce communiqué de presse pour l'exécution de leurs tâches. Les cantons et les grandes villes qui ont densifié leur échantillon ont reçu les données pour leur région deux jours de travail avant sa publication. Les agences de presse ont reçu ce communiqué avec un embargo de 15 minutes.

## Annexe méthodologique

Le baromètre de l'emploi présente l'évolution d'indicateurs conjoncturels relatifs à la demande de travail. Les indicateurs publiés proviennent de la statistique de l'emploi (STATEM) produite par l'OFS.

### Statistique de l'emploi (STATEM)

La STATEM est une enquête par échantillonnage réalisée trimestriellement auprès de 18'000 entreprises des secteurs secondaire et tertiaire englobant environ 65'000 établissements. Elle collecte des données sur les emplois, les places vacantes, les difficultés de recrutement et sur les prévisions d'évolution de l'emploi.

#### *Les emplois*

La STATEM considère les emplois dans les établissements des secteurs secondaire et tertiaire. Selon la nouvelle définition introduite en 2011, il est demandé aux entreprises d'annoncer tous leurs emplois selon 4 taux d'occupation, y compris les emplois de moins de six heures par semaine (taux d'occupation inférieur à 15%). Les personnes ayant plus d'un poste apparaissent autant de fois qu'elles ont de postes. Les emplois de ménages privés ne sont pas inclus.

#### *Les équivalents plein temps*

L'emploi exprimé en équivalents plein temps est obtenu en convertissant le volume de travail en emplois à plein temps. Les emplois équivalents plein temps sont également relevés dans l'enquête STATEM, et sont, à partir de la révision 2015, directement estimés sur la base du schéma de pondération de l'échantillon.

#### *Les places vacantes*

Dans le cadre de la STATEM, il est demandé aux entreprises d'indiquer le nombre de leurs places vacantes à la fin du trimestre sous revue. On entend par place vacante (ou emploi vacant) un poste (nouvellement créé, inoccupé ou sur le point d'être vacant) que l'employeur a l'intention de repourvoir immédiatement ou dans un futur proche et pour lequel des mesures actives ont été prises ou vont être prises afin de recruter une/e candidat/e à l'extérieur de l'entreprise. Les résultats de la statistique des places vacantes en valeurs absolues ainsi que le taux de places vacantes sont disponibles à partir du 2<sup>e</sup> trimestre 2003. Pour la période antérieure, les données sont publiées uniquement sous forme d'indice. Pour des raisons méthodologiques, les résultats de la branche 78 « activités liées à l'emploi » sont exclus.

#### *Le taux de places vacantes*

Le taux de places vacantes se définit comme le rapport entre le nombre de places vacantes et la demande de travail (emplois + places vacantes), soit :

$$\text{taux de places vacantes} = \frac{\text{places vacantes}}{\text{demande de travail}} \times 100$$

#### *Les difficultés de recrutement en personnel*

Dans le cadre de la STATEM, les entreprises sont priées d'annoncer pour le trimestre écoulé si le personnel recherché a été trouvé facilement, avec difficulté ou n'a pas été trouvé et cela pour quatre niveaux de formation. Les résultats sont publiés de manière synthétique, ou en détail pour chaque niveau de formation, pondérés soit par le nombre d'établissements, soit par les emplois que ces établissements représentent.

#### *Les prévisions d'évolution de l'emploi*

Dans le cadre de la STATEM, il est demandé aux établissements s'ils prévoient (pour le trimestre prochain) de maintenir, d'augmenter ou de réduire l'effectif du personnel annoncé au trimestre sous revue. Ces réponses servent à établir l'indicateur des prévisions d'évolution de l'emploi, dont l'échelle va de 0,50 (réduction) à 1,50 (augmentation), en passant par 1,0 (maintien).

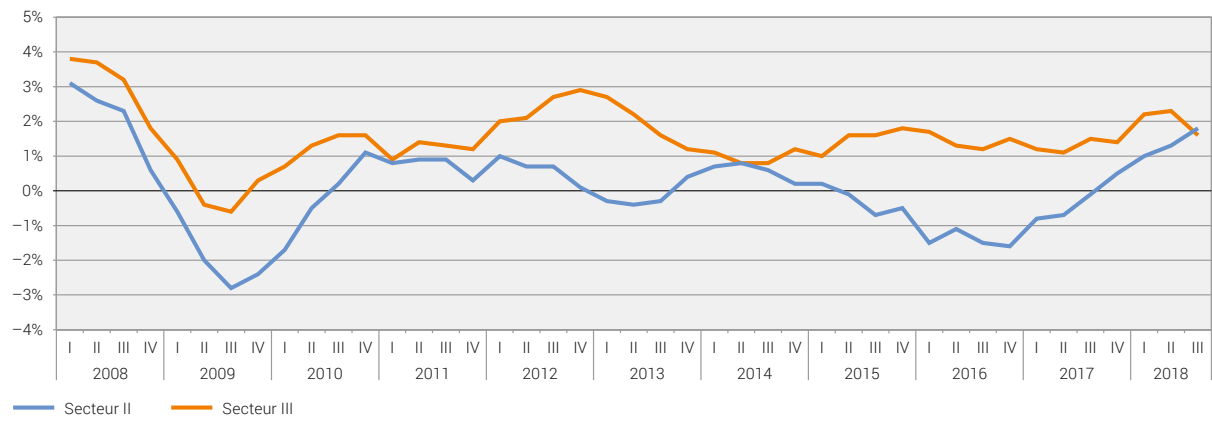
#### *Niveau de détail*

En raison des faibles effectifs, les résultats des statistiques des places vacantes, des difficultés de recrutement en personnel qualifié et des prévisions d'évolution de l'emploi sont diffusés au niveau des sections économiques, d'un choix restreint de grandes divisions économiques, ainsi que des grandes régions.

#### *Corrections des variations saisonnières*

Les chiffres de l'emploi et des places vacantes corrigés des variations saisonnières résultent de l'application de la méthode X12 ARIMA destinée à retirer les effets des facteurs saisonniers d'une série chronologique. Selon cette méthode, l'ensemble de la série chronologique est recalculé à chaque nouveau trimestre.

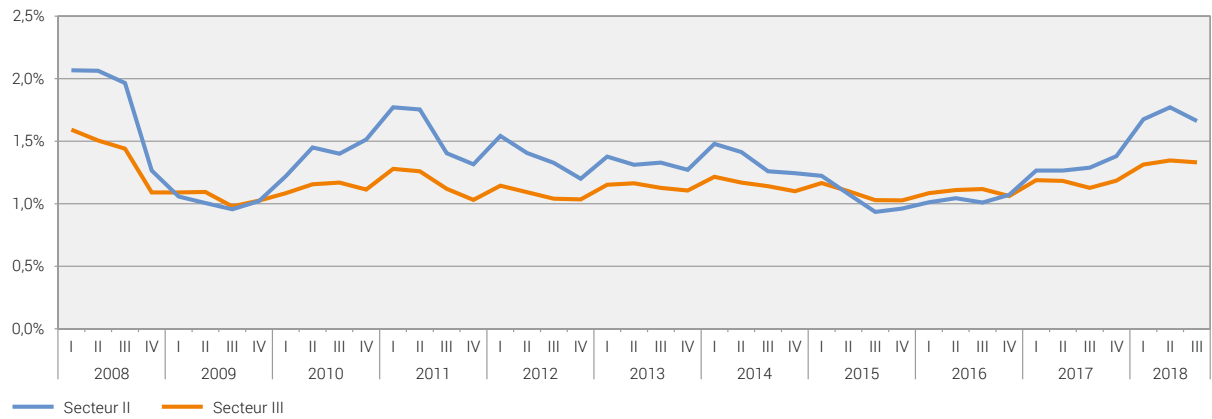
## Évolution de l'emploi



Source: OFS – Statistique de l'emploi (STATEM)

© OFS 2018

## Taux de places vacantes



Source: OFS – Statistique de l'emploi (STATEM)

© OFS 2018

## T1 Emplois par division économique (plein temps et temps partiel)

Branches économique Sections et divisions			Emplois, en milliers				Variation en % par rapport au même trim. de l'année précédente		Part des femmes en %	Part des emplois à temps partiel
			2017-II	2017-III	2018-II	2018-III	2018-II	2018-III		
B-S	5-96	TOTAL	4 944	4 990	5 048	5 070	2,1	1,6	46,1	39,7
B-F	5-43	SECTEUR SECONDAIRE	1 073	1 078	1 087	1 097	1,3	1,8	23,9	16,2
B	5-9	Industries extractives	5	5	5	5	- 1,2	- 0,9	12,7	13,9
C	10-33	Industrie manufacturière	667	669	676	682	1,4	1,9	30,6	17,2
	10-12	Industries alimentaires et du tabac	86	88	87	89	0,8	0,9	42,1	26,7
	13-15	Industries du textile et de l'habillement	15	15	15	15	1,7	- 0,9	61,4	30,9
	16-18	Industries du bois et du papier ; imprimerie	69	69	68	69	- 1,6	- 0,9	25,4	22,2
	19-20	Cokéfaction, raffinage et industrie chimique	30	30	30	30	2,8	2,6	30,1	12,8
	21	Industrie pharmaceutique	46	46	47	47	1,8	1,2	43,8	13,5
	22-23	Industries du caoutchouc et du plastique	40	41	40	40	- 0,8	- 0,8	25,1	14,3
	24-25	Fabrication de produits métalliques	96	96	97	100	0,9	3,5	18,9	14,6
	26	Fabrication de produits électroniques; horlogerie	103	102	108	110	5,6	7,8	40,5	13,8
	27	Fabrication d'équipements électriques	33	32	32	32	- 1,9	- 2,4	26,3	11,5
	28	Fabrication de machines et équipements n.c.a	78	78	78	79	0,6	1,4	18,9	14,4
	29-30	Fabrication de matériels de transport	16	16	17	16	5,6	1,9	13,0	9,0
	31-33	Autres industries manufacturières; rép. et inst.	55	55	56	55	1,6	- 0,2	29,0	21,3
D	35	Production et distribution d'énergie	29	29	29	29	- 0,5	- 0,5	20,5	19,7
E	36-39	Production et distr. d'eau; gestion des déchets	19	19	20	20	4,4	4,8	20,9	26,7
F	41-43	Construction	353	356	357	361	1,2	1,6	11,9	13,5
	41-42	Construction de bâtiments et génie civil	115	117	118	118	2,3	0,5	9,9	10,0
	43	Travaux de construction spécialisés	238	238	240	243	0,7	2,2	12,9	15,2
G-S	45-96	SECTEUR TERTIAIRE	3 872	3 912	3 961	3 973	2,3	1,6	52,3	46,2
G	45-47	Commerce; réparation d'automobiles et de motocycles	633	634	628	624	- 0,8	- 1,7	48,2	34,2
	45	Commerce et rép. d'automobiles et de motocycles	90	90	92	93	1,8	2,6	19,0	20,1
	46	Commerce de gros	233	231	227	224	- 2,6	- 3,1	37,0	22,6
	47	Commerce de détail	310	312	309	307	- 0,2	- 1,8	65,3	46,9
H	49-53	Transport et entreposage	243	241	249	248	2,6	2,7	26,5	30,1
	49	Transports terrestres et transport par conduites	120	120	121	120	0,5	0,3	16,3	22,7
	50-51	Transports par eau, transports aériens	16	16	17	18	7,9	8,7	40,6	22,5
	52	Entreposage et services auxiliaires des transports	58	58	59	59	2,6	1,9	29,4	22,9
	53	Activités de poste et de courrier	48	47	51	51	6,0	7,6	42,1	58,8
I	55-56	Hébergement et restauration	250	253	262	264	5,0	4,2	56,4	46,1
	55	Hébergement	78	78	77	78	- 0,6	- 0,1	58,2	31,8
	56	Restauration	172	176	185	186	7,5	6,0	55,7	52,1
J	58-63	Information et communication	165	166	170	170	3,0	2,1	26,9	29,8
	58-60	Édition, audiovisuel et diffusion	35	34	34	34	- 1,2	0,0	41,8	49,9
	61	Télécommunications	28	28	27	28	- 2,4	- 1,9	25,4	15,8
	62-63	Activités informatiques et services d'information	103	104	109	108	5,9	3,9	22,5	27,1
K	64-66	Activités financières et d'assurance	235	236	232	233	- 0,9	- 1,3	41,5	25,3
	64	Activités des services financiers	121	121	117	118	- 3,3	- 2,6	40,2	22,3
	65	Assurance	48	48	48	47	- 1,0	- 1,8	49,5	29,1
	66	Activités aux. de services financiers et d'assurance	66	67	68	68	3,5	1,5	38,4	27,9
L	68	Activités immobilières	64	65	67	67	4,6	2,2	51,0	60,3
M	69-75	Activités spécialisées, scientifiques et techniques	428	430	440	443	2,8	2,9	42,0	36,2
	69	Activités juridiques et comptables	86	85	88	89	2,1	4,0	54,6	44,0
	70	Activités des sièges sociaux ; conseil de gestion	117	121	123	124	4,4	3,0	41,2	33,4
	71	Activités d'architecture et d'ingénierie	133	133	137	137	3,3	2,7	31,9	31,6
	72	Recherche-développement scientifique	24	25	26	27	5,8	7,0	40,3	24,5
	73-75	Autres activités spécialisées, scient. et techn.	67	66	66	66	- 0,9	0,1	48,2	45,0
N	77-82	Activités de services administratifs et de soutien	337	346	349	357	3,8	3,1	43,0	52,4
	77+79-82	Activités de services administratifs (sans 78)	213	218	220	223	3,2	2,2	50,8	54,9
	78	Activités liées à l'emploi	124	128	130	134	4,6	4,7	30,1	48,1
O	84	Administration publique	199	204	202	202	1,7	- 1,2	47,5	39,5
P	85	Enseignement	349	352	356	355	2,0	0,9	62,4	64,0
Q	86-88	Santé humaine et action sociale	712	721	733	742	3,0	2,9	76,4	61,3
	86	Activités pour la santé humaine	404	408	415	422	2,8	3,4	76,7	59,1
	87	Hébergement médico-social et social	192	194	196	197	2,1	1,5	76,3	61,5
	88	Action sociale sans hébergement	116	119	122	123	5,2	3,4	75,4	68,7
R	90-93	Arts, spectacles et activités récréatives	100	101	103	102	2,7	0,3	45,7	62,1
S	94-96	Autres activités de services	158	161	169	169	6,6	4,6	68,4	62,9

## T2 Emplois par divisions économiques - Total, séries désaisonnalisées <sup>1</sup>

Branches économique Sections et divisions			Emplois, en milliers séries désaisonnalisées					Variation par rapport au trimestre précédent en %			
			2017-III	2017-IV	2018-I	2018-II	2018-III	2017-IV	2018-I	2018-II	2018-III
<b>B-S</b>	<b>5-96</b>	<b>TOTAL</b>	<b>4 970</b>	<b>4 998</b>	<b>5 029</b>	<b>5 048</b>	<b>5 051</b>	<b>0,6</b>	<b>0,6</b>	<b>0,4</b>	<b>0,1</b>
<b>B-F</b>	<b>5-43</b>	<b>SECTEUR SECONDAIRE</b>	<b>1 072</b>	<b>1 075</b>	<b>1 080</b>	<b>1 085</b>	<b>1 091</b>	<b>0,4</b>	<b>0,4</b>	<b>0,5</b>	<b>0,6</b>
<b>B</b>	<b>5-9</b>	<b>Industries extractives</b>	<b>5</b>	<b>5</b>	<b>5</b>	<b>5</b>	<b>5</b>	<b>0,4</b>	<b>-1,0</b>	<b>-0,1</b>	<b>-0,1</b>
<b>C</b>	<b>10-33</b>	<b>Industrie manufacturière</b>	<b>667</b>	<b>669</b>	<b>672</b>	<b>676</b>	<b>680</b>	<b>0,4</b>	<b>0,5</b>	<b>0,6</b>	<b>0,5</b>
	<b>10-12</b>	<b>Industries alimentaires et du tabac</b>	<b>88</b>	<b>87</b>	<b>87</b>	<b>87</b>	<b>88</b>	<b>-0,9</b>	<b>0,1</b>	<b>0,6</b>	<b>1,1</b>
	<b>13-15</b>	<b>Industries du textile et de l'habillement</b>	<b>15</b>	<b>15</b>	<b>15</b>	<b>15</b>	<b>15</b>	<b>-2,5</b>	<b>2,7</b>	<b>-0,6</b>	<b>-0,5</b>
	<b>16-18</b>	<b>Industries du bois et du papier ; imprimerie</b>	<b>69</b>	<b>69</b>	<b>69</b>	<b>68</b>	<b>68</b>	<b>0,1</b>	<b>-0,8</b>	<b>-0,2</b>	<b>-0,1</b>
	<b>19-20</b>	<b>Cokéfaction, raffinage et industrie chimique</b>	<b>30</b>	<b>30</b>	<b>30</b>	<b>30</b>	<b>30</b>	<b>0,9</b>	<b>0,0</b>	<b>1,3</b>	<b>0,3</b>
	<b>21</b>	<b>Industrie pharmaceutique</b>	<b>46</b>	<b>47</b>	<b>47</b>	<b>47</b>	<b>47</b>	<b>0,7</b>	<b>0,0</b>	<b>0,3</b>	<b>0,2</b>
	<b>22-23</b>	<b>Industries du caoutchouc et du plastique</b>	<b>41</b>	<b>40</b>	<b>40</b>	<b>40</b>	<b>40</b>	<b>-0,5</b>	<b>-0,6</b>	<b>0,0</b>	<b>0,3</b>
	<b>24-25</b>	<b>Fabrication de produits métalliques</b>	<b>96</b>	<b>96</b>	<b>97</b>	<b>97</b>	<b>99</b>	<b>0,3</b>	<b>0,6</b>	<b>0,9</b>	<b>1,7</b>
	<b>26</b>	<b>Fabrication de produits électroniques; horlogerie</b>	<b>102</b>	<b>104</b>	<b>107</b>	<b>108</b>	<b>110</b>	<b>2,2</b>	<b>2,4</b>	<b>1,6</b>	<b>1,3</b>
	<b>27</b>	<b>Fabrication d'équipements électriques</b>	<b>32</b>	<b>32</b>	<b>32</b>	<b>32</b>	<b>32</b>	<b>0,2</b>	<b>-1,2</b>	<b>0,2</b>	<b>-1,5</b>
	<b>28</b>	<b>Fabrication de machines et équipements n.c.a</b>	<b>78</b>	<b>78</b>	<b>78</b>	<b>78</b>	<b>79</b>	<b>0,5</b>	<b>0,2</b>	<b>0,3</b>	<b>0,4</b>
	<b>29-30</b>	<b>Fabrication de matériels de transport</b>	<b>16</b>	<b>16</b>	<b>16</b>	<b>17</b>	<b>16</b>	<b>-0,8</b>	<b>1,3</b>	<b>2,5</b>	<b>-1,1</b>
	<b>31-33</b>	<b>Autres industries manufacturières; rép. et inst.</b>	<b>55</b>	<b>55</b>	<b>56</b>	<b>56</b>	<b>55</b>	<b>-0,6</b>	<b>1,5</b>	<b>0,9</b>	<b>-2,0</b>
<b>D</b>	<b>35</b>	<b>Production et distribution d'énergie</b>	<b>29</b>	<b>29</b>	<b>29</b>	<b>29</b>	<b>29</b>	<b>-0,3</b>	<b>-0,3</b>	<b>-0,1</b>	<b>0,2</b>
<b>E</b>	<b>36-39</b>	<b>Production et distr. d'eau; gestion des déchets</b>	<b>19</b>	<b>19</b>	<b>20</b>	<b>20</b>	<b>20</b>	<b>1,4</b>	<b>2,6</b>	<b>0,0</b>	<b>0,6</b>
<b>F</b>	<b>41-43</b>	<b>Construction</b>	<b>351</b>	<b>353</b>	<b>355</b>	<b>355</b>	<b>357</b>	<b>0,8</b>	<b>0,4</b>	<b>0,0</b>	<b>0,5</b>
	<b>41-42</b>	<b>Construction de bâtiments et génie civil</b>	<b>115</b>	<b>116</b>	<b>115</b>	<b>116</b>	<b>115</b>	<b>1,1</b>	<b>-0,5</b>	<b>0,3</b>	<b>-0,4</b>
	<b>43</b>	<b>Travaux de construction spécialisés</b>	<b>236</b>	<b>237</b>	<b>239</b>	<b>239</b>	<b>241</b>	<b>0,5</b>	<b>0,8</b>	<b>0,0</b>	<b>0,9</b>
<b>G-S</b>	<b>45-96</b>	<b>SECTEUR TERTIAIRE</b>	<b>3 900</b>	<b>3 926</b>	<b>3 948</b>	<b>3 961</b>	<b>3 961</b>	<b>0,7</b>	<b>0,6</b>	<b>0,3</b>	<b>0,0</b>
<b>G</b>	<b>45-47</b>	<b>Commerce; réparation d'automobiles et de motocycles</b>	<b>634</b>	<b>631</b>	<b>630</b>	<b>631</b>	<b>623</b>	<b>-0,5</b>	<b>-0,1</b>	<b>0,1</b>	<b>-1,2</b>
	<b>45</b>	<b>Commerce et rép. d'automobiles et de motocycles</b>	<b>90</b>	<b>91</b>	<b>91</b>	<b>92</b>	<b>92</b>	<b>1,7</b>	<b>-0,1</b>	<b>0,9</b>	<b>0,2</b>
	<b>46</b>	<b>Commerce de gros</b>	<b>231</b>	<b>229</b>	<b>229</b>	<b>226</b>	<b>224</b>	<b>-0,7</b>	<b>-0,2</b>	<b>-1,2</b>	<b>-1,0</b>
	<b>47</b>	<b>Commerce de détail</b>	<b>312</b>	<b>311</b>	<b>310</b>	<b>312</b>	<b>307</b>	<b>-0,5</b>	<b>-0,1</b>	<b>0,6</b>	<b>-1,7</b>
<b>H</b>	<b>49-53</b>	<b>Transport et entreposage</b>	<b>243</b>	<b>249</b>	<b>251</b>	<b>251</b>	<b>250</b>	<b>2,7</b>	<b>0,5</b>	<b>0,2</b>	<b>-0,6</b>
	<b>49</b>	<b>Transports terrestres et transport par conduites</b>	<b>121</b>	<b>123</b>	<b>122</b>	<b>123</b>	<b>122</b>	<b>0,9</b>	<b>-0,1</b>	<b>0,0</b>	<b>-0,5</b>
	<b>50-51</b>	<b>Transports par eau, transports aériens</b>	<b>16</b>	<b>17</b>	<b>17</b>	<b>17</b>	<b>17</b>	<b>4,1</b>	<b>4,8</b>	<b>-1,2</b>	<b>0,7</b>
	<b>52</b>	<b>Entreposage et services auxiliaires des transports</b>	<b>58</b>	<b>58</b>	<b>59</b>	<b>59</b>	<b>59</b>	<b>0,0</b>	<b>1,5</b>	<b>0,3</b>	<b>0,2</b>
	<b>53</b>	<b>Activités de poste et de courrier</b>	<b>47</b>	<b>52</b>	<b>52</b>	<b>51</b>	<b>51</b>	<b>10,5</b>	<b>-1,1</b>	<b>-0,6</b>	<b>-0,9</b>
<b>I</b>	<b>55-56</b>	<b>Hébergement et restauration</b>	<b>253</b>	<b>256</b>	<b>260</b>	<b>262</b>	<b>263</b>	<b>1,3</b>	<b>1,7</b>	<b>0,7</b>	<b>0,4</b>
	<b>55</b>	<b>Hébergement</b>	<b>78</b>	<b>77</b>	<b>78</b>	<b>78</b>	<b>78</b>	<b>-0,9</b>	<b>1,4</b>	<b>-0,6</b>	<b>0,1</b>
	<b>56</b>	<b>Restauration</b>	<b>175</b>	<b>179</b>	<b>182</b>	<b>184</b>	<b>185</b>	<b>2,4</b>	<b>1,8</b>	<b>1,2</b>	<b>0,5</b>
<b>J</b>	<b>58-63</b>	<b>Information et communication</b>	<b>166</b>	<b>170</b>	<b>171</b>	<b>170</b>	<b>170</b>	<b>1,9</b>	<b>1,0</b>	<b>-0,6</b>	<b>-0,3</b>
	<b>58-60</b>	<b>Édition, audiovisuel et diffusion</b>	<b>34</b>	<b>34</b>	<b>35</b>	<b>34</b>	<b>34</b>	<b>0,4</b>	<b>1,8</b>	<b>-2,0</b>	<b>-0,1</b>
	<b>61</b>	<b>Télécommunications</b>	<b>28</b>	<b>28</b>	<b>28</b>	<b>27</b>	<b>28</b>	<b>-0,3</b>	<b>-0,8</b>	<b>-2,5</b>	<b>1,7</b>
	<b>62-63</b>	<b>Activités informatiques et services d'information</b>	<b>104</b>	<b>107</b>	<b>108</b>	<b>109</b>	<b>108</b>	<b>3,1</b>	<b>1,2</b>	<b>0,3</b>	<b>-0,7</b>
<b>K</b>	<b>64-66</b>	<b>Activités financières et d'assurance</b>	<b>235</b>	<b>234</b>	<b>233</b>	<b>233</b>	<b>232</b>	<b>-0,5</b>	<b>-0,2</b>	<b>-0,1</b>	<b>-0,5</b>
	<b>64</b>	<b>Activités des services financiers</b>	<b>121</b>	<b>118</b>	<b>118</b>	<b>117</b>	<b>118</b>	<b>-2,1</b>	<b>-0,5</b>	<b>-0,5</b>	<b>0,5</b>
	<b>65</b>	<b>Assurance</b>	<b>48</b>	<b>48</b>	<b>48</b>	<b>48</b>	<b>47</b>	<b>0,0</b>	<b>-1,1</b>	<b>0,3</b>	<b>-1,0</b>
	<b>66</b>	<b>Activités aux. de services financiers et d'assurance</b>	<b>67</b>	<b>67</b>	<b>68</b>	<b>68</b>	<b>68</b>	<b>-0,1</b>	<b>1,6</b>	<b>-0,2</b>	<b>0,2</b>
<b>L</b>	<b>68</b>	<b>Activités immobilières</b>	<b>66</b>	<b>65</b>	<b>67</b>	<b>67</b>	<b>67</b>	<b>-1,0</b>	<b>4,0</b>	<b>-1,0</b>	<b>0,4</b>
<b>M</b>	<b>69-75</b>	<b>Activités spécialisées, scientifiques et techniques</b>	<b>430</b>	<b>434</b>	<b>437</b>	<b>440</b>	<b>443</b>	<b>0,9</b>	<b>0,6</b>	<b>0,7</b>	<b>0,7</b>
	<b>69</b>	<b>Activités juridiques et comptables</b>	<b>85</b>	<b>87</b>	<b>88</b>	<b>88</b>	<b>89</b>	<b>2,3</b>	<b>0,5</b>	<b>0,5</b>	<b>0,7</b>
	<b>70</b>	<b>Activités des sièges sociaux ; conseil de gestion</b>	<b>120</b>	<b>121</b>	<b>122</b>	<b>123</b>	<b>124</b>	<b>0,6</b>	<b>0,6</b>	<b>0,7</b>	<b>1,1</b>
	<b>71</b>	<b>Activités d'architecture et d'ingénierie</b>	<b>133</b>	<b>135</b>	<b>135</b>	<b>137</b>	<b>137</b>	<b>1,5</b>	<b>-0,5</b>	<b>1,6</b>	<b>0,0</b>
	<b>72</b>	<b>Recherche-développement scientifique</b>	<b>25</b>	<b>25</b>	<b>26</b>	<b>26</b>	<b>26</b>	<b>1,3</b>	<b>2,2</b>	<b>0,6</b>	<b>2,8</b>
	<b>73-75</b>	<b>Autres activités spécialisées, scient. et techn.</b>	<b>66</b>	<b>65</b>	<b>67</b>	<b>66</b>	<b>66</b>	<b>-1,2</b>	<b>2,7</b>	<b>-1,0</b>	<b>-0,3</b>
<b>N</b>	<b>77-82</b>	<b>Activités de services administratifs et de soutien</b>	<b>332</b>	<b>337</b>	<b>345</b>	<b>343</b>	<b>343</b>	<b>1,6</b>	<b>2,2</b>	<b>-0,5</b>	<b>-0,1</b>
	<b>77+79-82</b>	<b>Activités de services administratifs (sans 78)</b>	<b>216</b>	<b>218</b>	<b>218</b>	<b>219</b>	<b>221</b>	<b>1,2</b>	<b>0,0</b>	<b>0,6</b>	<b>0,5</b>
	<b>78</b>	<b>Activités liées à l'emploi</b>	<b>116</b>	<b>118</b>	<b>130</b>	<b>122</b>	<b>121</b>	<b>2,4</b>	<b>9,9</b>	<b>-5,8</b>	<b>-0,9</b>
<b>O</b>	<b>84</b>	<b>Administration publique</b>	<b>204</b>	<b>205</b>	<b>200</b>	<b>202</b>	<b>202</b>	<b>0,4</b>	<b>-2,3</b>	<b>1,1</b>	<b>-0,4</b>
<b>P</b>	<b>85</b>	<b>Enseignement</b>	<b>354</b>	<b>357</b>	<b>357</b>	<b>358</b>	<b>357</b>	<b>1,0</b>	<b>0,0</b>	<b>0,1</b>	<b>-0,2</b>
<b>Q</b>	<b>86-88</b>	<b>Santé humaine et action sociale</b>	<b>720</b>	<b>724</b>	<b>728</b>	<b>735</b>	<b>740</b>	<b>0,5</b>	<b>0,7</b>	<b>1,0</b>	<b>0,7</b>
	<b>86</b>	<b>Activités pour la santé humaine</b>	<b>407</b>	<b>409</b>	<b>411</b>	<b>416</b>	<b>421</b>	<b>0,5</b>	<b>0,6</b>	<b>1,2</b>	<b>1,1</b>
	<b>87</b>	<b>Hébergement médico-social et social</b>	<b>194</b>	<b>195</b>	<b>196</b>	<b>197</b>	<b>197</b>	<b>0,6</b>	<b>0,6</b>	<b>0,1</b>	<b>0,2</b>
	<b>88</b>	<b>Action sociale sans hébergement</b>	<b>119</b>	<b>119</b>	<b>121</b>	<b>122</b>	<b>123</b>	<b>0,7</b>	<b>1,1</b>	<b>1,3</b>	<b>0,3</b>
<b>R</b>	<b>90-93</b>	<b>Arts, spectacles et activités récréatives</b>	<b>100</b>	<b>101</b>	<b>101</b>	<b>102</b>	<b>100</b>	<b>0,8</b>	<b>0,1</b>	<b>0,6</b>	<b>-1,1</b>
<b>S</b>	<b>94-96</b>	<b>Autres activités de services</b>	<b>161</b>	<b>164</b>	<b>166</b>	<b>169</b>	<b>169</b>	<b>1,9</b>	<b>1,3</b>	<b>1,4</b>	<b>-0,1</b>

en gras: sections et divisions économiques présentant une composante saisonnière qui ont de ce fait été désaisonnalisées

<sup>1</sup> Les séries agrégées ont été désaisonnalisées par la méthode directe.

Par conséquent, la somme des sous-séries composantes ne correspond pas aux agrégats désaisonnalisés.

### T3 Emplois équivalents plein temps par division économique

Branches économique Sections et divisions			Equivalents plein temps, en milliers				Variation en % par rapport au même trim. de l'année précédente		Part des femmes en %
			2017-II	2017-III	2018-II	2018-III	2018-II	2018-III	
B-S	5-96	TOTAL	3 850	3 885	3 925	3 953	2,0	1,8	39,5
B-F	5-43	SECTEUR SECONDAIRE	980	985	994	1 004	1,4	1,9	20,3
B	5-9	Industries extractives	5	5	5	5	- 0,4	- 0,5	9,0
C	10-33	Industrie manufacturière	609	611	618	623	1,6	2,0	27,2
	10-12	Industries alimentaires et du tabac	75	76	75	76	0,0	0,4	37,0
	13-15	Industries du textile et de l'habillement	12	12	12	12	1,9	- 0,5	56,4
	16-18	Industries du bois et du papier ; imprimerie	61	61	60	60	- 1,7	- 1,7	20,1
	19-20	Cokéfaction, raffinage et industrie chimique	28	28	29	29	3,3	3,1	27,5
	21	Industrie pharmaceutique	44	44	44	45	1,9	1,3	41,7
	22-23	Industries du caoutchouc et du plastique	38	38	37	38	- 0,6	- 0,3	21,7
	24-25	Fabrication de produits métalliques	89	88	90	92	1,5	4,1	15,7
	26	Fabrication de produits électroniques; horlogerie	96	96	102	104	5,8	8,1	38,9
	27	Fabrication d'équipements électriques	31	31	31	30	- 1,6	- 2,5	24,4
	28	Fabrication de machines et équipements n.c.a	72	73	73	74	0,7	1,2	16,1
	29-30	Fabrication de matériels de transport	15	16	16	16	6,2	1,9	11,8
	31-33	Autres industries manufacturières; rép. et inst.	48	49	50	49	2,4	- 0,1	24,2
D	35	Production et distribution d'énergie	25	25	25	25	- 0,7	0,2	16,6
E	36-39	Production et distr. d'eau; gestion des déchets	16	16	17	17	2,9	3,2	14,7
F	41-43	Construction	326	328	329	334	1,1	1,8	8,2
	41-42	Construction de bâtiments et génie civil	108	110	111	111	2,7	1,0	7,2
	43	Travaux de construction spécialisés	218	218	218	223	0,3	2,3	8,7
G-S	45-96	SECTEUR TERTIAIRE	2 869	2 900	2 932	2 949	2,2	1,7	46,1
G	45-47	Commerce; réparation d'automobiles et de motocycles	515	518	511	512	- 0,7	- 1,2	42,3
	45	Commerce et rép. d'automobiles et de motocycles	80	80	81	81	1,2	1,9	13,5
	46	Commerce de gros	203	203	198	197	- 2,4	- 3,2	33,0
	47	Commerce de détail	232	235	233	234	0,1	- 0,6	60,0
H	49-53	Transport et entreposage	201	201	204	205	1,1	1,6	21,9
	49	Transports terrestres et transport par conduites	105	105	105	105	- 0,7	0,3	13,4
	50-51	Transports par eau, transports aériens	14	14	16	16	9,4	10,0	37,8
	52	Entreposage et services auxiliaires des transports	51	52	52	53	2,4	2,7	25,5
	53	Activités de poste et de courrier	30	31	31	31	1,2	0,4	36,9
I	55-56	Hébergement et restauration	182	183	190	193	4,3	5,3	50,7
	55	Hébergement	63	62	63	63	1,0	1,3	52,6
	56	Restauration	119	121	126	130	6,0	7,4	49,7
J	58-63	Information et communication	138	140	143	143	4,2	2,0	23,0
	58-60	Édition, audiovisuel et diffusion	25	25	25	25	0,2	0,0	38,0
	61	Télécommunications	27	27	26	26	- 2,9	- 2,3	23,2
	62-63	Activités informatiques et services d'information	86	88	93	92	7,5	3,8	18,9
K	64-66	Activités financières et d'assurance	207	208	204	205	- 1,3	- 1,6	38,2
	64	Activités des services financiers	108	108	105	106	- 3,2	- 2,2	37,0
	65	Assurance	42	42	41	41	- 2,0	- 3,1	47,1
	66	Activités aux. de services financiers et d'assurance	57	58	58	58	2,8	0,6	34,0
L	68	Activités immobilières	38	39	39	39	4,9	0,6	47,7
M	69-75	Activités spécialisées, scientifiques et techniques	338	338	347	352	2,7	4,1	36,7
	69	Activités juridiques et comptables	65	64	66	67	0,1	4,3	48,5
	70	Activités des sièges sociaux ; conseil de gestion	95	95	100	101	5,2	6,1	37,4
	71	Activités d'architecture et d'ingénierie	110	111	113	114	2,3	2,1	26,3
	72	Recherche-développement scientifique	21	22	23	24	5,9	8,0	37,4
	73-75	Autres activités spécialisées, scient. et techn.	46	46	46	47	0,4	2,4	42,9
N	77-82	Activités de services administratifs et de soutien	228	235	239	243	5,0	3,4	33,4
	77+79-82	Activités de services administratifs (sans 78)	136	139	140	143	3,4	3,1	38,7
	78	Activités liées à l'emploi	92	96	99	100	7,4	3,9	25,8
O	84	Administration publique	161	162	162	162	0,7	0,2	41,5
P	85	Enseignement	220	222	227	226	3,1	1,6	58,4
Q	86-88	Santé humaine et action sociale	493	499	509	514	3,2	3,0	72,6
	86	Activités pour la santé humaine	280	282	289	292	3,2	3,4	72,7
	87	Hébergement médico-social et social	141	143	144	145	2,1	1,5	72,8
	88	Action sociale sans hébergement	72	74	77	78	5,8	4,7	71,9
R	90-93	Arts, spectacles et activités récréatives	54	57	57	57	5,5	0,5	38,2
S	94-96	Autres activités de services	95	98	99	100	4,1	2,1	66,0



## T4 Emplois par grandes régions (plein temps et temps partiel)

Secteurs économiques Grandes régions	Emplois, en milliers				Variation en % par rapport au même trim. de l'année précédente		Part des femmes en %	Part des emplois à temps partiel
	2017-II	2017-III	2018-II	2018-III	2018-II	2018-III		
<b>TOTAL</b>	4 944	4 990	5 048	5 070	2,1	1,6	46,1	39,7
Région lémanique	921	926	948	954	3,0	3,0	46,1	37,4
Espace Mittelland	1 020	1 026	1 033	1 036	1,3	0,9	47,1	42,7
Suisse du Nord-Ouest	663	675	683	689	3,0	2,0	45,9	39,3
Zurich	992	1 000	1 013	1 016	2,1	1,6	46,7	40,9
Suisse orientale	631	637	641	646	1,6	1,3	44,4	38,3
Suisse centrale	490	499	502	503	2,4	0,8	46,9	41,6
Tessin	227	226	227	227	0,0	0,1	43,6	31,7
<b>SECTEUR SECONDAIRE</b>	1 073	1 078	1 087	1 097	1,3	1,8	23,9	16,2
Région lémanique	154	154	158	160	2,8	3,8	22,4	12,7
Espace Mittelland	256	255	258	261	1,0	2,5	25,3	18,5
Suisse du Nord-Ouest	168	169	170	171	0,9	1,4	23,8	14,1
Zurich	138	137	138	139	0,0	1,7	22,5	16,8
Suisse orientale	188	190	190	191	1,2	0,5	22,7	16,8
Suisse centrale	117	119	121	122	3,1	2,7	25,8	19,6
Tessin	52	54	52	52	0,4	- 2,7	25,8	10,6
<b>SECTEUR TERTIAIRE</b>	3 872	3 912	3 961	3 973	2,3	1,6	52,3	46,2
Région lémanique	767	772	790	794	3,0	2,9	50,9	42,4
Espace Mittelland	764	771	775	775	1,4	0,4	54,4	50,9
Suisse du Nord-Ouest	495	506	514	518	3,7	2,3	53,2	47,6
Zurich	854	863	876	876	2,5	1,6	50,6	44,8
Suisse orientale	443	447	451	455	1,7	1,6	53,5	47,3
Suisse centrale	372	380	380	381	2,2	0,2	53,7	48,7
Tessin	176	173	175	175	- 0,1	1,0	48,9	38,1

### Grandes régions

Région lémanique  
Espace Mittelland  
Suisse du Nord-Ouest  
Zurich  
Suisse orientale  
Suisse centrale  
Tessin

### Cantons

Genève, Valais, Vaud  
Berne, Fribourg, Jura, Neuchâtel, Soleure  
Argovie, Bâle-Campagne, Bâle-Ville  
Zurich  
Appenzell Rh.-Ext., Appenzell Rh.-Int., Glaris, Grisons, Saint-Gall, Schaffhouse, Thurgovie  
Lucerne, Nidwald, Obwald, Schwytz, Uri, Zoug  
Tessin

## T5 Emplois par grandes régions (plein temps et temps partiel) - Total, séries désaisonnalisées <sup>1</sup>

Secteurs économiques Grandes régions	Emplois, en milliers séries désaisonnalisées					Variation par rapport au trimestre précédent en %			
	2017-III	2017-IV	2018-I	2018-II	2018-III	2017-IV	2018-I	2018-II	2018-III
<b>TOTAL</b>	<b>4 970</b>	<b>4 998</b>	<b>5 029</b>	<b>5 048</b>	<b>5 051</b>	<b>0,6</b>	<b>0,6</b>	<b>0,4</b>	<b>0,1</b>
Région lémanique	925	934	943	949	954	1,0	0,9	0,6	0,5
Espace Mittelland	1 020	1 023	1 030	1 032	1 030	0,2	0,7	0,1	- 0,1
Suisse du Nord-Ouest	672	673	679	684	685	0,2	0,9	0,7	0,2
Zurich	996	1 003	1 009	1 012	1 012	0,7	0,5	0,3	0,0
Suisse orientale	636	639	642	643	644	0,5	0,5	0,1	0,2
Suisse centrale	496	504	499	502	500	1,6	- 1,0	0,7	- 0,4
Tessin	226	225	225	227	227	- 0,6	- 0,1	0,9	0,0
<b>SECTEUR SECONDAIRE</b>	<b>1 072</b>	<b>1 075</b>	<b>1 080</b>	<b>1 085</b>	<b>1 091</b>	<b>0,4</b>	<b>0,4</b>	<b>0,5</b>	<b>0,6</b>
Région lémanique	153	155	156	157	159	1,1	0,8	0,8	1,1
Espace Mittelland	253	255	256	258	259	0,7	0,4	0,7	0,8
Suisse du Nord-Ouest	168	169	170	170	170	0,5	0,4	0,1	0,4
Zurich	136	136	138	138	139	0,1	1,2	- 0,2	0,6
Suisse orientale	188	189	188	189	189	0,4	- 0,1	0,5	- 0,2
Suisse centrale	119	120	121	121	122	1,5	0,9	- 0,1	0,3
Tessin	53	52	52	52	52	- 2,4	- 1,2	0,6	0,2
<b>SECTEUR TERTIAIRE</b>	<b>3 900</b>	<b>3 926</b>	<b>3 948</b>	<b>3 961</b>	<b>3 961</b>	<b>0,7</b>	<b>0,6</b>	<b>0,3</b>	<b>0,0</b>
Région lémanique	772	779	788	792	794	1,0	1,1	0,5	0,3
Espace Mittelland	767	768	775	774	771	0,0	0,9	0,0	- 0,5
Suisse du Nord-Ouest	503	503	510	514	514	- 0,1	1,5	0,8	0,0
Zurich	861	866	870	875	875	0,6	0,4	0,6	0,0
Suisse orientale	448	450	454	454	455	0,5	0,7	0,1	0,3
Suisse centrale	378	384	377	381	379	1,5	- 1,6	1,0	- 0,7
Tessin	173	172	173	175	175	- 0,5	0,2	1,0	0,4

**en gras: sections et divisions économiques présentant une composante saisonnière qui ont de ce fait été désaisonnalisées**

<sup>1</sup> Les séries agrégées ont été désaisonnalisées par la méthode directe.

Par conséquent, la somme des sous-séries composantes ne correspond pas aux agrégats désaisonnalisés.

### Grandes régions

Région lémanique  
Espace Mittelland  
Suisse du Nord-Ouest  
Zurich  
Suisse orientale  
Suisse centrale  
Tessin

### Cantons

Genève, Valais, Vaud  
Berne, Fribourg, Jura, Neuchâtel, Soleure  
Argovie, Bâle-Campagne, Bâle-Ville  
Zurich  
Appenzell Rh.-Ext., Appenzell Rh.-Int., Glaris, Grisons, Saint-Gall, Schaffhouse, Thurgovie  
Lucerne, Nidwald, Obwald, Schwytz, Uri, Zoug  
Tessin

## T6 Places vacantes selon certaines divisions économiques

Branches économiques Sections et divisions			Places vacantes, en milliers						Variation <sup>1</sup>		Taux de places vacantes
			2017-II	2017-III	2017-IV	2018-I	2018-II	2018-III	2018-II	2018-III	2018-III
B-S	5-96	TOTAL	60,1	58,6	62,1	70,6	73,7	72,1	22,6%	23,0%	1,4%
		<b>TOTAL désaisonnalisé</b>	<b>58,5</b>	<b>59,9</b>	<b>65,1</b>	<b>67,9</b>	<b>71,7</b>	<b>73,8</b>	<b>5,6%</b>	<b>3,0%</b>	<b>1,4%</b>
B-F	5-43	SECTEUR SECONDAIRE	13,7	14,1	15,0	18,3	19,6	18,5	42,7%	31,9%	1,7%
		<b>SECTEUR SECONDAIRE désaisonnalisé</b>	<b>13,3</b>	<b>14,7</b>	<b>15,8</b>	<b>17,3</b>	<b>19,0</b>	<b>19,4</b>	<b>9,6%</b>	<b>2,1%</b>	<b>1,7%</b>
C	10-33	Industrie manufacturière	10,3	10,5	11,0	12,6	14,0	13,1	36,3%	24,3%	1,9%
	24-25	Fabrication de produits métalliques	1,5	1,5	1,4	1,6	1,6	1,5	5,1%	- 2,3%	1,5%
	26	Fabrication de produits électroniques; horlogerie	2,0	2,1	2,6	3,2	3,3	2,9	64,6%	36,5%	2,5%
	28	Fabrication de machines et équipements n.c.a	1,6	1,7	1,8	1,9	2,1	2,1	29,9%	20,5%	2,6%
F	41-43	Construction	2,9	2,9	3,3	4,8	4,9	4,6	68,0%	57,4%	1,3%
G-S	45-96	SECTEUR TERTIAIRE	46,3	44,6	47,1	52,3	54,1	53,6	16,7%	20,2%	1,3%
		<b>SECTEUR TERTIAIRE désaisonnalisé</b>	<b>45,1</b>	<b>45,4</b>	<b>49,2</b>	<b>50,5</b>	<b>52,7</b>	<b>54,6</b>	<b>4,3%</b>	<b>3,7%</b>	<b>1,4%</b>
G	45-47	Commerce; réparation d'automobiles et de motocycles	9,0	7,1	7,5	7,9	9,4	9,1	4,9%	28,3%	1,4%
H	49-53	Transport et entreposage	3,3	2,9	2,7	3,3	3,1	3,8	- 6,8%	32,6%	1,5%
I	55-56	Hébergement et restauration	3,2	3,6	2,9	3,8	4,0	4,2	22,3%	17,1%	1,6%
J	58-63	Information et communication	4,2	3,4	3,9	4,0	5,4	4,7	30,4%	38,0%	2,7%
	62-63	Activités informatiques et services d'information	3,4	2,7	3,2	3,2	4,6	3,9	34,3%	44,2%	3,5%
K	64-66	Activités financières et d'assurance	5,1	5,1	5,7	4,9	5,2	5,2	0,6%	1,8%	2,2%
L-M	68-75	Act. Immobilières et act. spécialisées	6,8	8,2	8,8	9,4	9,4	9,9	38,0%	21,7%	1,9%
	77+79-82	Activités de services administratifs (sans 78)	1,8	1,9	2,5	2,9	2,8	2,6	51,9%	36,9%	1,2%
O	84	Administration publique	1,8	1,9	1,8	2,4	1,9	2,1	6,0%	12,4%	1,0%
P	85	Enseignement	1,2	1,5	1,4	2,4	2,2	1,8	77,7%	15,7%	0,5%
Q	86-88	Santé humaine et action sociale	6,8	6,8	6,9	8,3	8,4	7,9	23,6%	16,6%	1,1%
R-S	90-96	Arts, spectacles...; autres act. de services	3,0	2,2	2,8	3,1	2,3	2,2	- 23,5%	- 0,7%	0,8%

en gras: sections et divisions économiques présentant une composante saisonnière qui ont de ce fait été désaisonnalisées

<sup>1</sup> par rapport au même trimestre de l'année précédente. Pour les valeurs désaisonnalisées, la variation est calculée par rapport au trimestre précédent.

\* : Pour des raisons méthodologiques, les résultats de la branche 78 ne sont momentanément pas disponibles

## T7 Places vacantes selon les grandes régions

Suisse Grandes régions	Places vacantes, en milliers						Variation en % par rapport au même trim. de l'année précédente		Taux de places vacantes
	2017-II	2017-III	2017-IV	2018-I	2018-II	2018-III	2018-II	2018-III	2018-III
SUISSE	60,1	58,6	62,1	70,6	73,7	72,1	22,6%	23,0%	1,4%
Région lémanique	9,5	9,3	10,3	10,9	10,8	10,8	13,4%	15,4%	1,1%
Espace Mittelland	10,6	10,7	10,4	13,2	13,9	13,9	30,9%	29,3%	1,3%
Suisse du Nord-Ouest	9,2	8,3	8,4	9,4	11,1	10,0	20,8%	20,6%	1,4%
Zurich	16,0	15,8	16,1	17,4	19,0	19,5	19,1%	23,1%	1,9%
Suisse orientale	7,1	7,2	8,5	10,2	10,2	9,9	44,8%	37,9%	1,5%
Suisse centrale	5,9	6,4	7,3	7,9	7,5	7,0	26,6%	10,6%	1,4%
Tessin	1,7	0,9	1,0	1,6	1,1	1,1	- 38,6%	16,8%	0,5%

### Grandes régions

Région lémanique

Espace Mittelland

Suisse du Nord-Ouest

Zurich

Suisse orientale

Suisse centrale

Tessin

### Cantons

Genève, Valais, Vaud

Berne, Fribourg, Jura, Neuchâtel, Soleure

Argovie, Bâle-Campagne, Bâle-Ville

Zurich

Appenzell Rh.-Ext., Appenzell Rh.-Int., Glaris, Grisons, Saint-Gall, Schaffhouse, Thurgovie

Lucerne, Nidwald, Obwald, Schwytz, Uri, Zoug

Tessin

\* : Pour des raisons méthodologiques, les résultats de la branche 78 ne sont momentanément pas disponibles

## T8 Indicateur des prévisions d'évolution de l'emploi

Grandes régions branches économiques			Indicateur des prévisions d'évolution de l'emploi, pondéré par le nombre d'emplois						Variation en % par rapport au même trim. de l'année précédente	
			2017-II	2017-III	2017-IV	2018-I	2018-II	2018-III	2018-II	2018-III
B-S	5-96	SUISSE	1,03	1,02	1,04	1,04	1,04	1,03	1,1%	1,0%
		Région lémanique	1,02	1,02	1,03	1,03	1,03	1,04	1,5%	1,7%
		Espace Mittelland	1,04	1,03	1,02	1,04	1,04	1,04	0,6%	1,2%
		Suisse du Nord-Ouest	1,03	1,03	1,04	1,05	1,05	1,02	1,1%	- 0,4%
		Zurich	1,03	1,02	1,03	1,04	1,04	1,05	1,2%	2,4%
		Suisse orientale	1,03	1,03	1,04	1,05	1,05	1,03	2,3%	0,6%
		Suisse centrale	1,04	1,03	1,05	1,06	1,04	1,04	0,5%	0,4%
		Tessin	1,03	1,02	1,05	1,06	1,03	0,99	0,2%	- 2,6%
B-F	5-43	SECTEUR SECONDAIRE	1,04	1,03	1,06	1,07	1,06	1,05	2,4%	1,6%
C	10-33	Industrie manufacturière	1,05	1,05	1,07	1,07	1,07	1,07	2,7%	1,6%
	24-25	Fabrication de produits métalliques	1,06	1,06	1,08	1,10	1,09	1,09	3,1%	2,7%
	26	Fabrication de produits électroniques; horlogerie	1,10	1,10	1,13	1,11	1,12	1,14	2,0%	3,6%
	28	Fabrication de machines et équipements n.c.a	1,09	1,12	1,14	1,14	1,16	1,13	5,8%	1,6%
F	41-43	Construction	1,02	0,99	1,03	1,08	1,04	1,01	2,2%	2,1%
G-S	45-96	SECTEUR TERTIAIRE	1,03	1,02	1,03	1,04	1,04	1,03	0,7%	0,8%
G	45-47	Commerce; réparation d'automobiles et de motocycles	1,02	1,03	1,01	1,03	1,02	1,04	0,7%	1,3%
H	49-53	Transport et entreposage	1,04	1,03	1,05	1,05	1,05	1,07	1,0%	4,1%
I	55-56	Hébergement et restauration	1,02	0,98	0,99	1,02	1,01	0,97	- 1,3%	- 1,2%
J	58-63	Information et communication	1,08	1,07	1,08	1,08	1,10	1,09	2,1%	1,6%
	62-63	Activités informatiques et services d'information	1,13	1,13	1,14	1,12	1,15	1,14	1,4%	0,7%
K	64-66	Activités financières et d'assurance	1,03	1,02	1,03	1,04	1,05	1,04	2,0%	2,0%
L-M	68-75	Act. Immobilières et act. spécialisées	1,03	1,03	1,04	1,04	1,04	1,05	0,8%	2,1%
N	77-82	Activités de services administratifs et de soutien	1,04	0,99	1,05	1,09	1,09	1,00	5,1%	0,1%
O	84	Administration publique	1,03	1,00	1,00	1,02	1,01	1,02	- 2,2%	2,1%
P	85	Enseignement	1,03	1,00	1,01	1,01	1,03	1,00	0,3%	0,3%
Q	86-88	Santé humaine et action sociale	1,03	1,04	1,03	1,03	1,03	1,03	- 0,1%	- 1,0%
R-S	90-96	Arts, spectacles...; autres act. de services	1,03	1,02	1,01	1,02	1,02	1,02	- 0,4%	- 0,1%

### Exemple de lecture pour l'indicateur des prévisions d'évolution de l'emploi

Une valeur supérieure à 1,00 indique qu'une majorité des établissements (pondérés selon le nombre d'emplois) ont annoncé à la STATEM vouloir soit maintenir, soit augmenter au trimestre prochain l'effectif de personnel annoncé au trimestre actuel. On peut donc s'attendre à une augmentation du nombre total d'emplois au trimestre prochain.

Une valeur inférieure à 1,00 indique que l'on peut s'attendre à une diminution du nombre total d'emplois au trimestre prochain.

Une valeur égale à 1,00 indique que l'on peut s'attendre à une stabilité de l'emploi pour le trimestre prochain.

## T9 Prévision d'évolution du nombre total d'emplois, en % par grandes régions et divisions économiques

Proportion d'entreprises qui annoncent une évolution de leur emploi pour le trimestre prochain (pondération selon le nombre d'emplois)

Grandes régions branches économiques			Maintien de l'emploi		Augmentation de l'emploi		Réduction de l'emploi		Ne se prononce pas	
			2017-III	2018-III	2017-III	2018-III	2017-III	2018-III	2017-III	2018-III
B-S	5-96	SUISSE	73,4	72,1	9,3	10,3	5,0	4,3	12,2	13,3
		Région lémanique	73,0	71,1	8,1	10,1	4,8	3,9	14,1	14,9
		Espace Mittelland	73,4	71,9	9,3	9,5	4,9	3,1	12,5	15,5
		Suisse du Nord-Ouest	75,3	74,2	8,4	9,8	4,0	5,9	12,2	10,1
		Zurich	73,5	71,3	9,1	11,8	4,9	3,3	12,6	13,6
		Suisse orientale	73,9	70,8	10,7	12,1	5,7	6,0	9,7	11,1
		Suisse centrale	75,5	75,5	10,2	10,4	4,3	3,8	10,0	10,3
		Tessin	64,3	70,8	12,8	5,7	9,7	7,0	13,2	16,6
B-F	5-43	SECTEUR SECONDAIRE	73,7	72,7	13,5	15,1	7,4	5,9	5,4	6,3
C	10-33	Industrie manufacturière	72,3	73,3	16,4	17,5	6,3	4,2	5,1	5,0
	24-25	Fabrication de produits métalliques	73,2	75,3	17,0	19,1	4,9	1,5	4,8	4,1
	26	Fabrication de produits électroniques; horlogerie	69,2	63,9	23,3	30,3	4,6	3,7	2,9	2,1
	28	Fabrication de machines et équipements n.c.a	61,5	61,9	29,7	29,5	7,1	4,1	1,7	4,6
F	41-43	Construction	76,1	71,1	7,9	10,8	9,9	9,1	6,1	9,0
G-S	45-96	SECTEUR TERTIAIRE	73,4	71,9	8,2	9,0	4,3	3,9	14,1	15,2
G	45-47	Commerce; réparation d'automobiles et de motocycles	80,2	78,7	9,6	11,2	4,4	3,5	5,8	6,7
H	49-53	Transport et entreposage	70,8	67,9	9,0	13,6	3,9	1,6	16,3	16,9
I	55-56	Hébergement et restauration	73,3	67,8	8,7	9,9	12,1	15,5	5,9	6,8
J	58-63	Information et communication	71,1	72,1	19,2	20,4	5,9	4,0	3,7	3,5
	62-63	Activités informatiques et services d'information	62,7	61,4	28,8	30,6	3,9	4,1	4,6	3,9
K	64-66	Activités financières et d'assurance	78,0	79,4	7,0	8,9	3,1	1,3	12,0	10,5
L-M	68-75	Act. Immobilières et act. spécialisées	79,0	76,0	9,7	13,0	4,1	3,5	7,2	7,5
N	77-82	Activités de services administratifs et de soutien	63,9	57,4	6,2	7,8	7,0	8,4	22,9	26,4
O	84	Administration publique	52,0	49,4	2,2	2,5	1,9	0,0	44,0	48,1
P	85	Enseignement	60,5	60,0	1,7	1,1	1,5	0,5	36,2	38,4
Q	86-88	Santé humaine et action sociale	78,5	80,5	9,4	6,8	2,7	2,0	9,4	10,7
R-S	90-96	Arts, spectacles...; autres act. de services	78,4	77,6	7,4	7,6	4,3	4,8	10,0	10,0

## T10 Difficultés de recrutement de main d'œuvre qualifiée

Grandes régions branches économiques			Main d'œuvre qualifiée <sup>1</sup> pas trouvée ou trouvée avec difficulté (en %), pondération par le nombre d'emplois						Différence par rapport au même trimestre de l'année précédente (en points de pourcents)	
			2017-II	2017-III	2017-IV	2018-I	2018-II	2018-III	2018-II	2018-III
B-S	5-96	SUISSE	29,5	29,7	30,1	30,9	32,3	33,1	2,8	3,4
		Région lémanique	24,0	25,8	25,8	25,3	29,1	28,7	5,1	2,9
		Espace Mittelland	30,1	30,5	31,1	31,1	32,3	32,1	2,2	1,6
		Suisse du Nord-Ouest	34,5	34,7	34,1	34,9	36,1	40,8	1,6	6,1
		Zurich	32,8	30,9	31,6	34,4	36,1	37,1	3,3	6,2
		Suisse orientale	29,2	30,8	31,8	33,0	33,4	33,2	4,2	2,4
		Suisse centrale	32,2	31,3	31,8	32,7	31,4	32,6	- 0,8	1,2
		Tessin	16,0	15,3	17,0	16,1	16,0	16,6	- 0,0	1,3
B-F	5-43	SECTEUR SECONDAIRE	37,0	38,2	37,6	40,6	41,0	44,4	4,0	6,2
C	10-33	Industrie manufacturière	41,8	44,5	43,4	46,8	46,5	50,9	4,7	6,5
	24-25	Fabrication de produits métalliques	42,5	40,7	42,2	45,9	43,9	50,9	1,4	10,2
	26	Fabrication de produits électroniques; horlogerie	51,8	50,8	55,9	56,0	58,3	61,5	6,5	10,8
	28	Fabrication de machines et équipements n.c.a	54,9	61,9	58,2	60,3	59,8	61,1	4,9	- 0,8
F	41-43	Construction	27,9	26,8	26,6	29,1	30,7	31,8	2,9	5,0
G-S	45-96	SECTEUR TERTIAIRE	27,5	27,4	28,1	28,2	29,9	30,0	2,4	2,7
G	45-47	Commerce; réparation d'automobiles et de motocycles	34,6	34,1	35,3	32,1	35,6	34,3	1,1	0,2
H	49-53	Transport et entreposage	22,1	18,9	24,8	25,3	24,9	24,7	2,8	5,7
I	55-56	Hébergement et restauration	29,7	29,8	31,6	31,2	35,2	32,9	5,5	3,1
J	58-63	Information et communication	40,6	39,7	44,6	42,5	47,3	49,2	6,7	9,5
	62-63	Activités informatiques et services d'information	38,0	37,0	39,0	35,5	42,7	43,2	4,7	6,2
K	64-66	Activités financières et d'assurance	44,4	44,5	44,8	41,1	43,0	43,2	- 1,4	- 1,2
L-M	68-75	Act. Immobilières et act. spécialisées	21,8	22,4	21,1	24,1	26,9	26,4	5,2	4,0
N	77-82	Activités de services administratifs et de soutien	29,1	26,8	26,9	27,1	27,0	28,8	- 2,1	2,0
O	84	Administration publique	14,0	16,2	15,0	16,4	12,5	14,6	- 1,4	- 1,6
P	85	Enseignement	9,2	10,9	10,5	13,6	13,3	13,3	4,1	2,4
Q	86-88	Santé humaine et action sociale	34,8	35,1	35,9	36,6	39,6	40,5	4,8	5,4
R-S	90-96	Arts, spectacles...; autres act. de services	12,9	12,9	12,7	13,7	12,1	12,0	- 0,8	- 0,9

<sup>1</sup> Personnel avec une formation de niveau apprentissage, professionnel supérieur ou haute-école

**Exemple de lecture** : au trimestre sous revue, les établissements ayant annoncé à la STATEM avoir trouvé avec difficulté ou n'avoir pas trouvé de personnel qualifié représentaient X% du total des emplois.