



# Comunicato stampa

Embargo: 16.8.2018, 9.15

---

## 3 Lavoro e reddito

N. 2018-0442-I

Rilevazione sulle forze di lavoro in Svizzera nel secondo trimestre 2018:  
l'offerta di lavoro

### **Secondo trimestre 2018: aumenta dello 0,7% il numero di occupati. Il tasso di disoccupazione ILO si attesta al 4,6%**

Neuchâtel, 16 agosto 2018 (UST) – **Rispetto allo stesso periodo dell'anno precedente, nel secondo trimestre 2018 il numero di occupati in Svizzera è aumentato dello 0,7%. Nello stesso periodo, il tasso di disoccupazione secondo la definizione dell'Organizzazione Internazionale del Lavoro (ILO) è cresciuto di 0,2 punti percentuali, attestandosi al 4,6%, mentre è sceso dal 7,6% al 6,9% nell'UE. Questi sono alcuni dei risultati tratti dalla rilevazione sulle forze di lavoro in Svizzera (RIFOS).**

Nel secondo trimestre 2018 gli occupati in Svizzera erano 5,044 milioni, ovvero lo 0,7% in più rispetto allo stesso trimestre dell'anno precedente. Il numero degli uomini occupati è salito dell'1,0%, quello delle donne dello 0,3%. In termini di equivalenti a tempo pieno (ETP), l'aumento rispetto allo stesso trimestre dell'anno precedente ha raggiunto lo 0,5% (uomini: +0,6%; donne: +0,4%). Corretto secondo le variazioni stagionali, tra il primo e il secondo trimestre del 2018 il numero degli occupati è leggermente cresciuto (+0,3%; ETP: +0,1%).

#### **Lavoratori svizzeri e stranieri**

Tra i secondi trimestri 2017 e 2018 il numero di lavoratori stranieri è cresciuto dello 0,8%, quello dei lavoratori svizzeri dello 0,6%. Nell'ambito dei lavoratori stranieri la progressione più forte si è registrata tra i titolari di un permesso di domicilio (permesso C: +2,5%). Seguono poi i frontalieri (permesso G: +0,8%) e le persone in possesso di un permesso di dimora temporaneo (permesso L, ovvero in Svizzera da meno di 12 mesi: +0,2%). Il numero degli occupati con permesso di dimora B o L, che vivono in Svizzera da almeno 12 mesi, sono invece diminuiti (-2,7%).

### **Disoccupazione in Svizzera e in Europa**

Nel secondo trimestre 2018 in Svizzera risultavano disoccupate 226 000 persone secondo la definizione dell'ILO, ovvero 13 000 in più dell'anno precedente. La quota di disoccupati rispetto alla popolazione attiva si è attestata al 4,6%, registrando quindi un aumento di 0,2 punti percentuali rispetto al secondo trimestre del 2017. Corretto secondo le variazioni stagionali, il tasso di disoccupazione continua a essere pari al 4,9% come nel trimestre precedente. Tra i secondi trimestri 2017 e 2018 il tasso di disoccupazione è calato sia nell'Unione europea (UE28: dal 7,6% al 6,9%) sia nell'Eurozona (ZE19: dal 9,0% all'8,2%).

### **Disoccupazione giovanile**

In Svizzera, tra il secondo trimestre del 2017 e il secondo trimestre del 2018 il tasso di disoccupazione giovanile (15–24enni) ai sensi dell'ILO è diminuito dal 6,9% al 6,4% e, nello stesso periodo, è sceso sia nell'Unione europea (UE28: dal 16,9% al 15,0%) sia nell'eurozona (ZE19: dal 19,0% al 16,8%).

### **Disoccupazione secondo varie caratteristiche**

Tra i secondi trimestri 2017 e 2018 il tasso di disoccupazione ai sensi dell'ILO è aumentato nella fascia di età compresa tra i 25 e i 49 anni (dal 4,2% al 4,9%), ed è diminuito in quella tra i 50 e i 64 anni (dal 4,2% al 3,9%). Per quanto concerne le donne si deve sottolineare una crescita dal 4,8% al 5,2%, mentre per quanto riguarda gli uomini c'è stato un aumento pari solo a 0,1 punti percentuali (4,1%). Il tasso di disoccupazione dei cittadini svizzeri resta invariato (3,1%), mentre quello relativo agli stranieri è aumentato (da 7,9% a 8,8%). Nel secondo trimestre del 2018 il tasso si è attestato al 6,8% tra le persone provenienti da Paesi dell'UE28/AELS e al 13,8% tra quelle provenienti da Stati terzi.

### **Durata della disoccupazione**

Tra i secondi trimestri 2017 e 2018, il numero dei disoccupati di lunga durata ai sensi dell'ILO (da un anno o più) è cresciuto da 83 000 a 93 000 persone. Rispetto al totale dei disoccupati anche la quota di quelli di lunga durata è aumentata, passando dal 39,1% al 41,0%. La durata mediana della disoccupazione è passata da 242 a 270 giorni.

### **Lavoro a tempo parziale e sottoccupazione**

Nel secondo trimestre 2018 i lavoratori a tempo parziale erano 1,749 milioni (+46 000 rispetto allo stesso periodo dell'anno precedente). Di questi, 357 000 erano sottoccupati, ovvero avrebbero voluto lavorare di più ed erano disponibili a farlo a breve termine. Nel secondo trimestre 2018 il tasso di sottoccupazione era del 7,3%, in leggero aumento rispetto allo stesso trimestre del 2017 (7,2%).

UFFICIO FEDERALE DI STATISTICA  
Servizio stampa

Gli indicatori sulla disoccupazione presentati in questo comunicato si basano sulla definizione raccomandata dall'Organizzazione internazionale del lavoro (ILO). Per disoccupato ai sensi dell'ILO si intende una persona che non ha un impiego, che ha cercato un lavoro nelle quattro settimane precedenti ed è disponibile a lavorare. Questi indicatori hanno il vantaggio di permettere di determinare confronti internazionali e di non essere direttamente influenzati dalle revisioni della legge sull'assicurazione contro la disoccupazione. Anche la Segreteria di Stato dell'economia (SECO) pubblica degli indicatori della disoccupazione che però concernono solo i disoccupati iscritti agli uffici regionali di collocamento; tali indicatori presentano il vantaggio di essere rapidamente disponibili e di offrire risultati dettagliati per Cantone. Alla fine di giugno 2018, il tasso di disoccupazione della SECO si attestava al 2,4% di tutta la popolazione.

.....  
**Informazioni:**

Jacqueline Schön-Bühlmann, UST, Sezione Lavoro e occupazione, tel.: +41 58 463 64 18,  
e-mail: [jacqueline.schoen-buehlmann@bfs.admin.ch](mailto:jacqueline.schoen-buehlmann@bfs.admin.ch)  
Servizio stampa UST, tel.: +41 58 463 60 13, e-mail: [media@bfs.admin.ch](mailto:media@bfs.admin.ch)

.....  
**Offerta online:**

Per ulteriori informazioni e pubblicazioni: [www.bfs.admin.ch/news/it/2018-0442](http://www.bfs.admin.ch/news/it/2018-0442)  
La statistica conta per voi. [www.la-statistica-conta.ch](http://www.la-statistica-conta.ch)  
Abbonamento alle NewsMail dell'UST: [www.news-stat.admin.ch](http://www.news-stat.admin.ch)

.....  
Questo comunicato è conforme ai principi del Codice delle buone pratiche della statistica europea. Esso definisce le basi che assicurano l'indipendenza, l'integrità e la responsabilità dei servizi statistici nazionali e comunitari. Gli accessi privilegiati sono controllati e sottoposti a embargo.

La Segreteria di Stato della migrazione, la Segreteria di Stato dell'economia e l'Ufficio federale delle assicurazioni sociali hanno avuto accesso alle informazioni statistiche del presente comunicato in maniera limitata, controllata e sottoposta ad embargo, un giorno lavorativo prima della sua diffusione al pubblico.

## **Nota metodologica**

### **Rilevazione sulle forze di lavoro in Svizzera (RIFOS)**

La RIFOS è un'indagine telefonica svolta presso le economie domestiche, realizzata annualmente dal 1991 dall'Ufficio federale di statistica (UST). Essa è volta a fornire dati sulla struttura della popolazione attiva e sul suo comportamento sul mercato del lavoro. Per poter raffrontare i risultati sul piano internazionale, l'UST ha adottato le raccomandazioni dell'Organizzazione internazionale del lavoro (ILO) e le norme di EUROSTAT in materia.

Dal 1991 al 2009, l'indagine è stata svolta solo nel secondo trimestre. Conformemente all'accordo bilaterale in materia di cooperazione statistica tra la Svizzera e l'Unione europea, oggi la RIFOS è svolta in maniera continuativa per produrre indicatori trimestrali sull'offerta in campo occupazionale. D'ora in poi, tali risultati saranno pubblicati in un comunicato stampa trimestrale. I risultati annuali della RIFOS – risultati più dettagliati, soprattutto sull'evoluzione delle condizioni di lavoro e della struttura sociodemografica della popolazione – vengono pubblicati in un comunicato stampa annuale che esce a primavera.

La RIFOS è realizzata da un istituto privato di ricerche di mercato su incarico dell'UST. Il campione di base nel 2010 era costituito da 100'000 interviste annue, a cui si è aggiunto un campione speciale composto da circa 20'000 interviste a stranieri. L'indagine copre la popolazione residente permanente dai 15 anni in su.

### **Statistiche derivate dalla RIFOS**

Alcuni risultati della statistica delle persone occupate (SPO) sono stati integrati al presente comunicato. La SPO permette di coprire l'insieme delle persone occupate che lavorano in Svizzera, siano esse residenti in Svizzera o all'estero (concetto interno). La SPO si basa prevalentemente sulla RIFOS e, in maniera accessoria, su varie altre fonti (statistica dell'impiego, sistema d'informazione centrale sulla migrazione, statistica dei frontalieri ecc.).

### **Correzione delle variazioni stagionali**

Per eliminare le variazioni stagionali dall'analisi dei dati le serie della SPO e della disoccupazione ai sensi dell'ILO sono destagionalizzate attraverso il metodo X-12-ARIMA, che sopprime gli effetti dei fattori stagionali da una serie temporale. L'intera serie è ricalcolata ogni trimestre.

### **Differenze tra il barometro dell'impiego e il presente comunicato della RIFOS**

Il barometro dell'impiego si basa unicamente sulla statistica dell'impiego (STATIMP; rilevazione tramite sondaggio presso 66'000 stabilimenti, 10'000 dei quali ad uso degli uffici cantonali).

Il comunicato della RIFOS presenta quindi l'andamento dell'offerta di lavoro (occupati e disoccupati ai sensi dell'ILO) mentre il barometro dell'impiego illustra la domanda di lavoro (addetti, posti vuoti ecc.).

Tra il numero di persone occupate secondo la SPO e il numero di impieghi secondo la STATIMP possono esservi delle differenze. La prima riguarda l'unità di misura, poiché una persona occupata può avere più di un impiego. Inoltre alcune categorie di attività per definizione non sono contemplate nella STATIMP, mentre lo sono nella SPO (attività delle persone non soggette al versamento dei contributi AVS: giovani che non hanno raggiunto il 18esimo anno di età, occupati che hanno raggiunto l'età legale di pensionamento e guadagnano meno di CHF 16'800.- all'anno, occupati di oltre 18 anni che guadagnano meno di CHF 2300.- all'anno) nonché addetti nel settore primario e nelle economie domestiche (ripartizione per ramo economico NOGA «Attività di famiglie e convivenze come datori di lavoro e produzione»). Si suppone inoltre che alcune forme atipiche di lavoro (ad es. persone che lavorano presso l'azienda di famiglia senza percepire alcuna remunerazione, contratti di durata molto breve o sotto forma di mandati puntuali che non inducono al pagamento dei contributi AVS) vengano rilevate solo parzialmente dalla STATIMP. Infine, sia i risultati della SPO che quelli della STATIMP sono parzialmente esposti ad errori aleatori. Per maggiori informazioni sulle differenze tra SPO e STATIMP si rimanda al sito: [www.besta.bfs.admin.ch](http://www.besta.bfs.admin.ch)

## **Principali definizioni**

### **Persone occupate**

Per occupati s'intendono le persone di almeno 15 anni compiuti che, nella settimana di riferimento:

- hanno lavorato almeno un'ora dietro remunerazione o
- avevano un lavoro come dipendenti o indipendenti, benché temporaneamente assenti dal lavoro per malattia, vacanze, congedo maternità, servizio militare ecc. o
- hanno lavorato nell'azienda di famiglia senza percepire alcun compenso.

### **Addetti in equivalenti a tempo pieno**

Per convertire gli addetti in equivalenti a tempo pieno (ETP) vengono sommati i tassi di occupazione degli impieghi esistenti. In tal modo, una persona che ha un primo impiego al 50% e un secondo impiego al 20% sarà conteggiata con 0,7 ETP. Per determinare i tassi di occupazione si dividono le ore di lavoro effettive di ogni impiego con la media delle ore effettive degli impieghi a tempo pieno.

### **Disoccupati ai sensi dell'ILO (definizione dell'Ufficio Internazionale del Lavoro)**

Sono considerati disoccupati ai sensi dell'ILO le persone di età compresa tra 15 e 74 anni che

- non erano occupate nel corso della settimana di riferimento e
- hanno cercato attivamente un posto di lavoro nelle quattro settimane precedenti ed
- erano disponibili ad accettare un lavoro.

### **Popolazione attiva**

La popolazione attiva è composta da persone occupate e disoccupate ai sensi dell'ILO.

Le persone attive costituiscono l'offerta di lavoro.

### **Tasso di disoccupazione ai sensi dell'ILO (Ufficio Internazionale del Lavoro)**

Tasso di disoccupazione ai sensi dell'ILO = numero di disoccupati ai sensi dell'ILO / popolazione attiva

### **Sottoccupati**

Per sottoccupati si intendono le persone occupate che

- lavorano normalmente meno del 90% della durata normale del lavoro nell'azienda e
- vorrebbero lavorare di più e
- sono disposte ad accettare un lavoro con un tasso di occupazione più elevato entro i tre mesi successivi.

### **Tasso di sottoccupazione**

Tasso di sottoccupazione = numero di sottoccupati / popolazione attiva

### **Tempo pieno / tempo parziale**

Sono considerati lavoratori a tempo pieno gli occupati che presentano un tasso di occupazione del 90% o più.

### **Popolazione residente permanente**

Tutte le persone residenti in Svizzera per almeno un anno fanno parte della popolazione residente permanente. Essa comprende quindi tutte le persone di nazionalità svizzera domiciliate principalmente in Svizzera e le persone di nazionalità straniera che vi soggiornano per almeno 12 mesi, segnatamente i titolari di un permesso di domicilio, i titolari di un permesso di dimora (inclusi i rifugiati riconosciuti) e i titolari di un permesso per dimoranti temporanei per un periodo di durata cumulata di almeno 12 mesi. Anche se sono stati inclusi nella popolazione residente permanente, in base alla definizione applicata nel nuovo censimento della popolazione (cfr. articolo 2, lettera d dell'ordinanza sul censimento RS 431.112.1), i diplomatici, i funzionari internazionali (compresi i membri delle loro famiglie) e le persone richiedenti l'asilo con almeno 12 mesi di residenza in Svizzera non sono contemplati dalla RIFOS.

**Concetto interno**

L'attività produttiva secondo il concetto interno designa l'attività produttiva realizzata all'interno del territorio economico svizzero, indipendentemente dal fatto che sia svolta da persone residenti o non residenti. Concretamente, l'attività produttiva secondo il concetto interno comprende le attività realizzate in Svizzera dai seguenti gruppi: svizzeri residenti in Svizzera, titolari di un permesso di domicilio o di dimora (compresi i rifugiati riconosciuti), frontalieri, titolari di un permesso di soggiorno di breve durata, cittadini dei Paesi dell'UE/AELS che esercitano un'attività lucrativa non indipendente presso un datore di lavoro svizzero per almeno 90 giorni per anno civile, richiedenti l'asilo, personale delle ambasciate e dei consolati svizzeri e personale della marina svizzera. Non sono invece incluse nel concetto interno l'attività del personale delle ambasciate e dei consolati stranieri in Svizzera, l'attività dei funzionari internazionali in Svizzera e l'attività delle persone residenti in Svizzera che lavorano all'estero.

T1 Persone occupate in Svizzera (concetto interno)<sup>1)</sup>

2° trimestre 2017 (media)	1° trimestre 2018 (media)		2° trimestre 2018 (media)			
Effettivi			Effettivi		Variazione rispetto al trimestre precedente	Variazione rispetto allo stesso trimestre dell'anno precedente
in migliaia			in migliaia	CV <sup>2)</sup>	in percentuale	in percentuale
5010	5005	<b>TOTALE</b>	<b>5044</b>	A	0,8	0,7
2733	2712	<b>Uomini</b>	<b>2760</b>	A	1,8	1,0
2276	2293	<b>Donne</b>	<b>2284</b>	A	-0,4	0,3
3452	3454	<b>Svizzeri/e</b>	<b>3474</b>	A	0,6	0,6
1557	1550	<b>Stranieri/e</b>	<b>1570</b>	A	1,3	0,8
		di cui:				
724	731	domiciliati (C)	743	A	1,7	2,5
445	428	dimoranti (B, L ≥ 12 mesi)	433	B	1,1	-2,7
314	317	frontalieri/e (G)	317	A	-0,1	0,8
44	46	dimoranti di breve durata (L <12 mesi)	44	A	-4,1	0,2
30	28	altri stranieri/e <sup>3)</sup>	33	A	18,2	12,3
4156	4160	<b>TOTALE in equivalenti a tempo pieno</b>	<b>4179</b>	A	0,4	0,5
2564	2533	<b>Uomini in equivalenti a tempo pieno</b>	<b>2580</b>	A	1,9	0,6
1592	1627	<b>Donne in equivalenti a tempo pieno</b>	<b>1599</b>	A	-1,7	0,4
-	5030	<b>TOTALE, destagionalizzato<sup>4)</sup></b>	<b>5045</b>	A	0,3	-
-	4192	<b>TOTALE in equivalenti a tempo pieno, destagionalizzato<sup>4)</sup></b>	<b>4195</b>	A	0,1	-

fonte: statistica delle persone occupate (SPO). La SPO si basa principalmente sulla rilevazione sulle forze di lavoro in Svizzera (RIFOS). Altre fonti usate sono la statistica dell'impiego (STATIMP), la statistica dei frontalieri (STAF) e il sistema d'informazione centrale sulla migrazione (SIMIC).

<sup>1)</sup> Sono considerati lavoratori in base al concetto interno tutte le persone che lavorano in Svizzera, indipendentemente dal fatto che siano domiciliate in Svizzera o all'estero.

<sup>2)</sup> coefficiente di variazione: A:=0,0-1,0%; B:=1,1-2,0%; C:=2,1-5,0%; D:=5,1-10,0%; E:=10,1-16,5%; F:=16,6-25,0%; G:>25%. Il coefficiente di variazione viene calcolato in base alle fonti della SPO; il coefficiente di variazione per i dimoranti di breve durata e per gli altri stranieri è uguale a zero, poiché queste categorie poggiano solo sui dati dei registri.

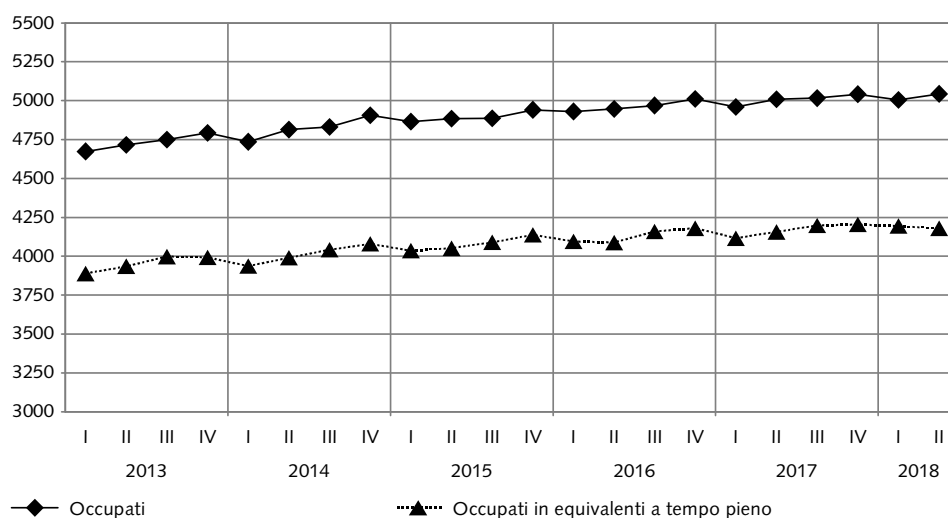
<sup>3)</sup> cittadini dell'UE/AELS che esercitano un'attività lavorativa non indipendente presso un datore di lavoro svizzero per un massimo di 90 giorni per anno civile, persone nel processo d'asilo, personale delle ambasciate, dei consolati e della marina svizzeri

<sup>4)</sup> I valori destagionalizzati vengono ricalcolati ogni trimestre.

### Persone esercitanti un'attività lavorativa in Svizzera (concetto interno), in totale e in equivalenti a tempo pieno

G 1

in migliaia



fonte: UST - Statistica delle persone occupate, SPO

© UST, Neuchâtel 2018

T2 Persone occupate domiciliate in Svizzera (popolazione permanente)<sup>1)</sup>

2° trimestre 2017 (media)	1° trimestre 2018 (media)		2° trimestre 2018 (media)			
Effettivi			Effettivi		Variazione rispetto al trimestre precedente	Variazione rispetto allo stesso trimestre dell'anno precedente
in migliaia			in migliaia	CV <sup>2)</sup>	In %	In %
4641	4632	<b>TOTALE</b>	<b>4672</b>	A	0,9	0,7
3455	3458	<b>Svizzeri/e</b>	<b>3481</b>	A	0,6	0,7
1185	1173	<b>Stranieri/e</b>	<b>1191</b>	A	1,5	0,5
		<i>di cui:</i>				
871	853	<b>UE-28 + AELS</b>	<b>869</b>	A	1,9	-0,2
314	320	<b>Stati terzi</b>	<b>322</b>	B	0,5	2,4
563	548	<b>15-24 anni</b>	<b>550</b>	B	0,2	-2,3
1502	1498	<b>25-39 anni</b>	<b>1513</b>	A	1,0	0,7
1621	1622	<b>40-54 anni</b>	<b>1616</b>	A	-0,4	-0,3
766	779	<b>55-64 anni</b>	<b>797</b>	A	2,3	4,1
189	184	<b>65+ anni</b>	<b>196</b>	C	6,5	3,4
596	604	<b>Indipendenti</b>	<b>606</b>	B	0,3	1,8
97	84	<b>Familiari coadiuvanti</b>	<b>96</b>	D	14,7	-1,2
3741	3731	<b>Lavoratori/trici</b>	<b>3761</b>	A	0,8	0,5
207	213	<b>Apprendisti</b>	<b>208</b>	C	-2,1	0,7
2937	2930	<b>Lavoratori a tempo pieno</b>	<b>2922</b>	A	-0,3	-0,5
1704	1702	<b>Lavoratori a tempo parziale</b>	<b>1749</b>	A	2,8	2,7
		<i>di cui:</i>				
350	362	<b>persone sottoccupate</b>	<b>357</b>	C	-1,1	2,1
1354	1340	<b>persone non sottoccupate</b>	<b>1392</b>	B	3,8	2,8
2494	2467	<b>UOMINI</b>	<b>2513</b>	A	1,9	0,8
293	280	<b>15-24 anni</b>	<b>286</b>	B	2,1	-2,4
806	799	<b>25-39 anni</b>	<b>810</b>	A	1,3	0,4
867	860	<b>40-54 anni</b>	<b>864</b>	A	0,5	-0,3
418	420	<b>55-64 anni</b>	<b>435</b>	A	3,6	4,3
110	107	<b>65+ anni</b>	<b>118</b>	C	9,9	6,7
2056	2024	<b>Lavoratori a tempo pieno</b>	<b>2060</b>	A	1,7	0,2
438	442	<b>Lavoratori a tempo parziale</b>	<b>453</b>	C	2,5	3,6
		<i>di cui:</i>				
98	97	<b>persone sottoccupate</b>	<b>95</b>	D	-2,6	-3,9
339	345	<b>persone non sottoccupate</b>	<b>359</b>	C	3,9	5,7
2147	2165	<b>DONNE</b>	<b>2159</b>	A	-0,3	0,5
270	268	<b>15-24 anni</b>	<b>264</b>	B	-1,7	-2,3
695	699	<b>25-39 anni</b>	<b>703</b>	A	0,6	1,1
754	762	<b>40-54 anni</b>	<b>752</b>	A	-1,3	-0,3
348	359	<b>55-64 anni</b>	<b>362</b>	B	0,8	3,9
79	77	<b>65+ anni</b>	<b>78</b>	C	1,7	-1,2
881	905	<b>Lavoratori a tempo pieno</b>	<b>863</b>	B	-4,7	-2,1
1266	1259	<b>Lavoratori a tempo parziale</b>	<b>1296</b>	A	2,9	2,4
		<i>di cui:</i>				
251	264	<b>persone sottoccupate</b>	<b>263</b>	C	-0,6	4,5
1015	995	<b>persone non sottoccupate</b>	<b>1033</b>	B	3,8	1,8

fonte: rilevazione sulle forze di lavoro in Svizzera (RIFOS)

<sup>1)</sup> Sono stati presi in considerazione tutti gli svizzeri residenti in Svizzera, i domiciliati (permesso C) e dimoranti (permesso B ed L con una durata cumulata di soggiorno di almeno 12 mesi), a prescindere dal fatto che lavorino in Svizzera o all'estero.

<sup>2)</sup> coefficiente di variazione: A:=-0,0-1,0%; B:=-1,1-2,0%; C:=-2,1-5,0%; D:=-5,1-10,0%; E:=-10,1-16,5%; F:=-16,6-25,0%; G:>25%



T3 Disoccupati ai sensi dell'ILO<sup>1)</sup> in Svizzera

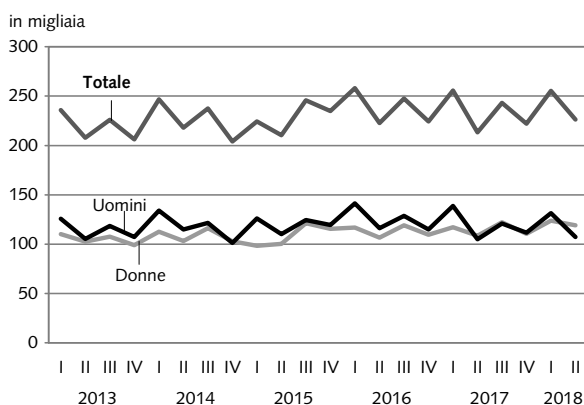
2° trimestre 2017 (media)		1° trimestre 2018 (media)						2° trimestre 2018 (media)					
Effettivi								Effettivi		Variazione rispetto al trimestre precedente		Variazione rispetto allo stesso trimestre dell'anno precedente	
in migliaia								in migliaia		CV <sup>2)</sup>		In %	
213		255		<b>TOTALE</b>		<b>226</b>	C		-11,4		6,0		
105		132		<b>Uomini</b>		<b>107</b>	C		-18,6		2,1		
108		124		<b>Donne</b>		<b>119</b>	C		-3,8		9,9		
112		136		<b>Svizzeri/e</b>		<b>111</b>	C		-18,0		-0,5		
102		120		<b>Stranieri/e</b>		<b>115</b>	C		-4,0		13,2		
				<i>di cui:</i>									
55		62		<b>UE-28 + AELS</b>		<b>63</b>	D		1,6		16,1		
47		57		<b>Stati terzi</b>		<b>52</b>	D		-10,0		9,8		
41		53		<b>15-24 anni</b>		<b>38</b>	D		-29,3		-9,5		
112		138		<b>25-49 anni</b>		<b>132</b>	C		-4,1		17,6		
58		63		<b>50-64 anni</b>		<b>55</b>	D		-11,6		-4,0		
130		156		<b>Disoccupati da meno di un anno</b>		<b>133</b>	C		-14,7		2,6		
83		99		<b>Disoccupati da un anno o più</b>		<b>93</b>	D		-6,2		11,3		
111		116		<b>Iscritti ad un URC</b>		<b>98</b>	C		-15,6		-11,4		
102		139		<b>Non iscritti ad un URC</b>		<b>128</b>	C		-7,9		25,0		
52		66		<b>Senza formazione postobbligatoria</b>		<b>49</b>	D		-25,7		-5,9		
96		108		<b>Grado secondario II</b>		<b>104</b>	C		-3,9		8,2		
65		81		<b>Grado terziario</b>		<b>73</b>	D		-9,7		12,5		
-		239		<b>TOTALE, destagionalizzato</b>		<b>242</b>	C		0,9		-		

fonte: rilevazione sulle forze di lavoro in Svizzera (RIFOS)

<sup>1)</sup> in base alla definizione dell'Ufficio internazionale del lavoro (ILO)<sup>2)</sup> coefficiente di variazione: A:=0,0-1,0%; B:=1,1-2,0%; C:=2,1-5,0%; D:=5,1-10,0%; E:=10,1-16,5%; F:=16,6-25,0%; G:>25%

## Disoccupati ai sensi dell'ILO

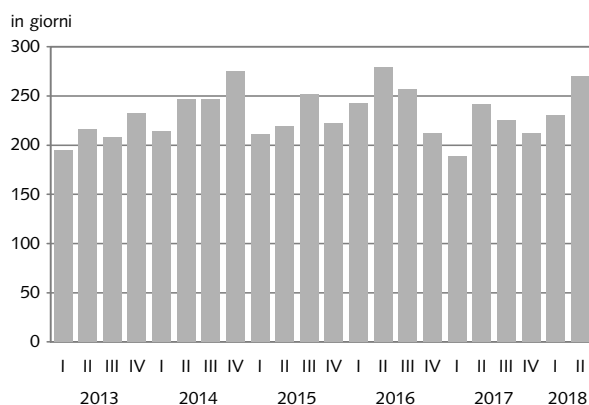
G 2a



fonte: UST - Rilevazione sulle forze di lavoro in Svizzera, RIFOS © UST, Neuchâtel 2018

## Durata media della disoccupazione ai sensi dell'ILO

G 2b



fonte: UST - Rilevazione sulle forze di lavoro in Svizzera, RIFOS © UST, Neuchâtel 2018

T4 Tasso di disoccupazione ai sensi dell'ILO<sup>1)</sup> in Svizzera

2° trimestre 2017 (media)		1° trimestre 2018 (media)		2° trimestre 2018 (media)			
Tasso				Tasso	Variazione rispetto al trimestre precedente	Variazione rispetto allo stesso trimestre dell'anno precedente	
in %				in %	CV <sup>2)</sup>	in punti percentuali <sup>3)</sup>	in punti percentuali <sup>3)</sup>
4,4	5,2	<b>TOTALE</b>		<b>4,6</b>	C	-0,6	0,2
4,0	5,1	<b>Uomini</b>		<b>4,1</b>	C	-1,0	0,1
4,8	5,4	<b>Donne</b>		<b>5,2</b>	C	-0,2	0,4
3,1	3,8	<b>Svizzeri/e</b>		<b>3,1</b>	C	-0,7	0,0
7,9	9,3	<b>Stranieri/e</b>		<b>8,8</b>	C	-0,5	0,9
		<i>di cui:</i>					
5,9	6,8	<b>UE-28 + AELS</b>		<b>6,8</b>	D	0,0	0,9
13,0	15,2	<b>Stati terzi</b>		<b>13,8</b>	D	-1,4	0,8
6,9	8,8	<b>15-24 anni</b>		<b>6,4</b>	D	-2,4	-0,5
4,2	5,1	<b>25-49 anni</b>		<b>4,9</b>	C	-0,2	0,7
4,2	4,4	<b>50-64 anni</b>		<b>3,9</b>	D	-0,5	-0,3
7,6	9,5	<b>Senza formazione postobbligatoria</b>		<b>7,1</b>	D	-2,4	-0,5
4,4	4,9	<b>Grado secondario II</b>		<b>4,8</b>	C	-0,1	0,4
3,3	4,1	<b>Grado terziario</b>		<b>3,6</b>	D	-0,5	0,3
-	4,9	<b>TOTALE, destagionalizzato</b>		<b>4,9</b>	C	0,0	-

fonte: rilevazione sulle forze di lavoro in Svizzera (RIFOS)

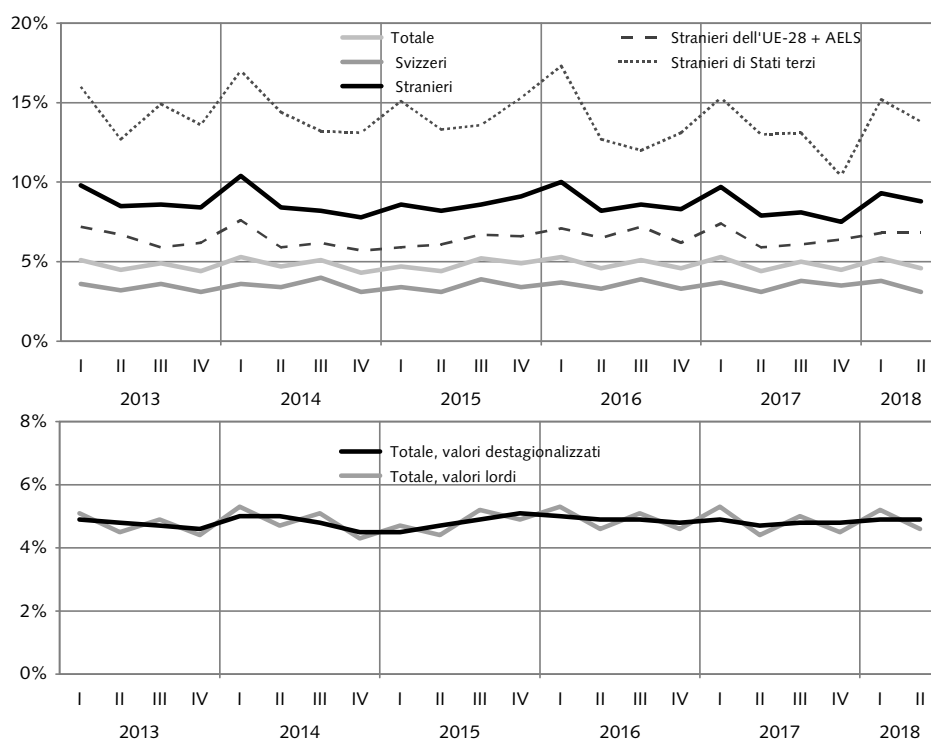
<sup>1)</sup> in base alla definizione dell'Ufficio internazionale del lavoro (ILO)

<sup>2)</sup> coefficiente di variazione: A:=0,0-1,0%; B:=1,1-2,0%; C:=2,1-5,0%; D:=5,1-10,0%; E:=10,1-16,5%; F:=16,6-25,0%; G:>25%

<sup>3)</sup> Per facilitare la lettura i tassi sono arrotondati a un decimale. Pertanto è possibile che la variazione calcolata non corrisponda sempre a quella ottenuta paragonando i due tassi arrotondati.

## Tasso di disoccupazione ai sensi dell'ILO

G 3



fonte: UST - Rilevazione sulle forze di lavoro in Svizzera, RIFOS

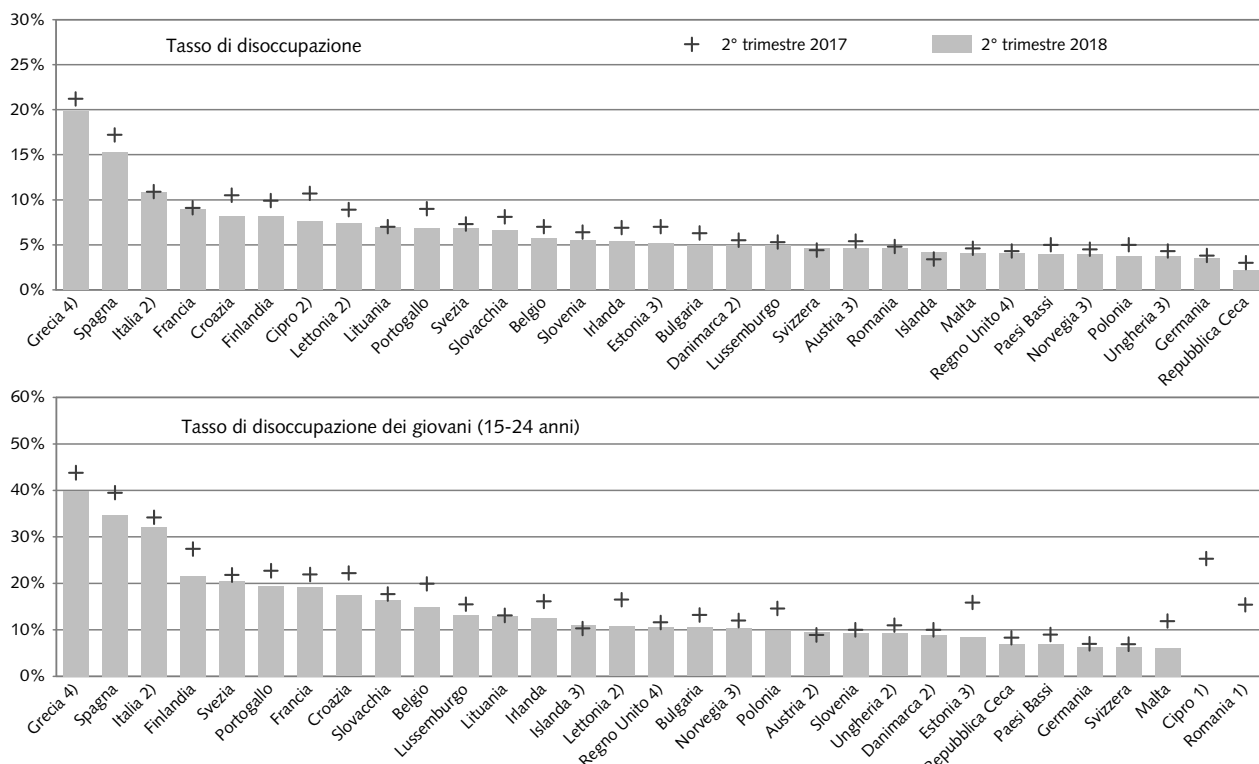
© UST, Neuchâtel 2018

T5 Tasso di disoccupazione ai sensi dell'ILO<sup>1)</sup> nel raffronto internazionale

	2° trimestre 2017	3° trimestre 2017	4° trimestre 2017	1° trimestre 2018	2° trimestre 2018	2° trimestre 2017	3° trimestre 2017	4° trimestre 2017	1° trimestre 2018	2° trimestre 2018
	Tasso di disoccupazione, in percentuale					Tasso di disoccupazione dei giovani (15-24 anni), in percentuale				
<b>Svizzera</b>	4,4	5,0	4,5	5,2	<b>4,6</b>	6,9	10,5	6,9	8,8	<b>6,4</b>
<b>Zona euro (ZE19)</b>	9,0	8,7	8,7	8,9	<b>8,2</b>	19,0	18,3	18,0	17,8	<b>16,8</b>
<b>UE-28</b>	7,6	7,3	7,3	7,4	<b>6,9</b>	16,9	16,6	16,2	15,8	<b>15,0</b>
<b>Belgio</b>	7,0	7,2	6,4	6,2	<b>5,7</b>	19,9	19,1	16,8	16,9	<b>14,9</b>
<b>Bulgaria</b>	6,3	5,9	5,6	5,7	<b>5,0</b>	13,2	13,9	11,6	11,8	<b>10,5</b>
<b>Repubblica Ceca</b>	3,0	2,8	2,4	2,4	<b>2,2</b>	8,3	8,7	6,3	6,4	<b>7,0</b>
<b>Danimarca</b>	5,5	5,9	5,1	5,1	<b>5,0</b> <sup>2)</sup>	10,0	12,8	9,0	9,3	<b>8,9</b> <sup>2)</sup>
<b>Germania</b>	3,8	3,6	3,5	3,6	<b>3,5</b>	7,0	7,0	6,1	6,4	<b>6,4</b>
<b>Estonia</b>	7,0	5,2	5,3	6,5	<b>5,2</b> <sup>3)</sup>	15,9	10,9	6,2	10,5	<b>8,4</b> <sup>3)</sup>
<b>Irlanda</b>	6,9	6,9	6,1	5,7	<b>5,4</b>	16,1	16,1	12,2	12,5	<b>12,6</b>
<b>Grecia</b>	21,2	20,3	21,2	21,2	<b>19,8</b> <sup>4)</sup>	43,8	40,1	43,6	44,4	<b>39,9</b> <sup>4)</sup>
<b>Spagna</b>	17,2	16,4	16,6	16,8	<b>15,3</b>	39,5	36,0	37,5	36,3	<b>34,7</b>
<b>Francia</b>	9,1	9,3	9,2	9,6	<b>9,0</b>	21,9	22,3	22,3	21,7	<b>19,3</b>
<b>Croazia</b>	10,5	9,5	10,7	10,9	<b>8,2</b>	22,2	21,6	30,7	29,3	<b>17,4</b>
<b>Italia</b>	10,9	10,6	11,2	11,6	<b>10,8</b> <sup>2)</sup>	34,2	32,3	35,2	33,8	<b>32,1</b> <sup>2)</sup>
<b>Cipro</b>	10,7	10,0	10,2	10,8	<b>7,6</b> <sup>2)</sup>	25,3	24,0	22,9	25,3	-
<b>Lettonia</b>	8,9	8,5	8,1	8,2	<b>7,4</b> <sup>2)</sup>	16,5	17,6	16,5	14,7	<b>10,7</b> <sup>2)</sup>
<b>Lituania</b>	7,0	6,6	6,7	7,2	<b>6,9</b>	13,1	12,0	13,1	13,9	<b>13,0</b>
<b>Lussemburgo</b>	5,3	5,4	5,5	5,4	<b>4,9</b>	15,5	13,2	16,0	14,3	<b>13,2</b>
<b>Ungheria</b>	4,3	4,1	3,8	3,9	<b>3,7</b> <sup>3)</sup>	11,0	11,3	10,2	10,4	<b>9,2</b> <sup>2)</sup>
<b>Malta</b>	4,6	4,6	4,4	4,4	<b>4,0</b>	11,9	10,2	11,3	8,1	<b>6,0</b>
<b>Paesi Bassi</b>	5,0	4,5	4,3	4,4	<b>3,9</b>	9,0	8,4	7,7	7,8	<b>6,9</b>
<b>Austria</b>	5,4	5,5	5,3	5,3	<b>4,6</b> <sup>2)</sup>	8,9	10,5	9,4	10,2	<b>9,4</b> <sup>2)</sup>
<b>Polonia</b>	5,0	4,7	4,5	4,2	<b>3,7</b>	14,6	14,7	14,7	11,8	<b>9,8</b>
<b>Portogallo</b>	9,0	8,6	8,2	8,0	<b>6,8</b>	22,7	24,2	23,5	21,9	<b>19,4</b>
<b>Romania</b>	4,8	4,7	4,7	4,7	<b>4,6</b>	15,4	16,9	21,2	16,8	-
<b>Slovenia</b>	6,4	6,3	5,8	6,0	<b>5,5</b>	10,0	10,8	12,7	10,7	<b>9,3</b>
<b>Slovacchia</b>	8,1	8,0	7,7	7,1	<b>6,6</b>	17,7	19,7	19,5	17,1	<b>16,4</b>
<b>Finlandia</b>	9,9	7,7	7,6	8,8	<b>8,2</b>	27,4	14,1	14,3	21,1	<b>21,6</b>
<b>Svezia</b>	7,3	6,2	6,0	6,6	<b>6,8</b>	21,8	14,6	14,4	18,0	<b>20,6</b>
<b>Regno Unito</b>	4,3	4,4	4,2	4,2	<b>4,0</b> <sup>4)</sup>	11,6	13,0	11,8	11,5	<b>10,6</b> <sup>4)</sup>
<b>AELS</b>										
<b>Islanda</b>	3,4	2,2	2,8	2,9	<b>4,2</b> <sup>3)</sup>	10,3	6,3	7,7	4,5	<b>11,1</b> <sup>3)</sup>
<b>Norvegia</b>	4,5	4,1	3,9	4,0	<b>3,9</b> <sup>3)</sup>	12,0	10,6	9,5	8,9	<b>10,3</b> <sup>3)</sup>

fonte: rilevazione sulle forze di lavoro in Svizzera (RIFOS) ed Eurostat  
stato: 2.8.2018  
<sup>1)</sup> in base alla definizione dell'Ufficio internazionale del lavoro (ILO)  
<sup>2)</sup> media aprile/maggio/giugno 2018  
<sup>3)</sup> media aprile/maggio 2018  
<sup>4)</sup> valori per aprile 2018

Tasso di disoccupazione e tasso di disoccupazione dei giovani (15-24 anni) ai sensi dell'ILO nel raffronto internazionale G 4



1) 2° trimestre 2018 non disponibile

2) media aprile/maggio/giugno 2018

3) media aprile/maggio 2018

4) valori per aprile 2018

fonte: UST - Rilevazione sulle forze di lavoro in Svizzera, RIFOS & Ufficio Statistico dell'Unione Europea, Eurostat

© UST, Neuchâtel 2018