



# Communiqué de presse

Embargo: 18.7.2018, 9h15

---

## 7 Agriculture et sylviculture

N° 2018-0239-F

Statistique forestière suisse 2017

### La récolte de bois dans les forêts privées suisses augmente en 2017

Neuchâtel, 18 juillet 2018 (OFS) – **Après avoir atteint son niveau le plus bas l'année précédente, la récolte de bois en Suisse a progressé en 2017. Totalisant 4,69 millions de mètres cube, elle a progressé de 5% par rapport à 2016. La hausse est due notamment à un accroissement de 12% de la récolte de bois dans les forêts privées. La situation financière des exploitations forestières ne s'est cependant pas améliorée. Ce sont là quelques-uns des résultats de la statistique forestière de l'Office fédéral de la statistique (OFS) et du Réseau d'exploitations forestières de l'Office fédéral de l'environnement (OFEV).**

En 2017, la récolte a augmenté pour tous les assortiments, sauf pour le bois d'énergie en bûches (-1%). Les grumes, l'assortiment le plus important en termes de quantité, ont enregistré la plus forte hausse: environ 7% pour une récolte totale de 2,37 millions de m<sup>3</sup>. La récolte a aussi beaucoup progressé pour le bois d'énergie de copeaux, utilisé principalement dans des grands foyers de combustion au bois (6,5% pour un total de 1,06 mio. de m<sup>3</sup>). Le volume de bois d'énergie en bûches récolté a de nouveau diminué pour atteindre 0,74 mio. de m<sup>3</sup>, confirmant une tendance observable depuis des années.

En Suisse, les résineux - essentiellement des épicéas et des sapins - représentaient également en 2017 quelque deux tiers de la récolte de bois. Les assortiments de feuillus, avant tout le hêtre, formaient le reste de la récolte, soit un peu plus d'un tiers.

#### Récolte stable dans les forêts publiques

En 2017, la hausse du volume de bois récolté en Suisse s'explique par la progression nette (+12%, 0,17 mio. de m<sup>3</sup>) du volume récolté dans les forêts privées (1,61 mio. de m<sup>3</sup>). Dans les forêts publiques, la récolte de bois (3,07 mio. de m<sup>3</sup>) s'est maintenue à peu près au même niveau qu'en 2016. Il est donc possible que des particuliers aient commercialisé davantage de bois, encouragés

par une légère amélioration des prix du bois brut qui, selon l'indice des prix à la production, ont progressé d'environ 2% en 2017.

### **Environ 6300 personnes occupées dans l'économie forestière**

La majeure partie du bois suisse est récoltée par des exploitations ou des entreprises forestières. Selon les résultats de la statistique structurelle des entreprises de 2015, un peu plus de la moitié des 6300 personnes occupées dans ce secteur travaillaient dans des exploitations propriétaires de forêt. Les autres personnes occupées travaillaient pour des entreprises ne possédant pas elles-mêmes de la forêt mais fournissant des prestations de service dans la forêt pour les propriétaires forestiers.

### **Le découvert financier persiste**

En 2017, les entreprises forestières ont fourni des prestations de service dans la gestion des forêts à près de 700 exploitations forestières pour un montant total de quelque 130 millions de francs. Ces prestations représentaient un peu moins d'un quart des dépenses pour la gestion forestière totalisant 541 millions de francs. En regard de ces dépenses totales, les recettes atteignaient 501 millions de francs, ce qui donne un découvert au niveau suisse de presque 40 millions de francs. Malgré une situation financière toujours tendue, près de la moitié des exploitations forestières suisses ont obtenu un résultat d'exploitation positif en 2017.

Selon les informations supplémentaires fournies par le Réseau d'exploitations forestières (160 exploitations sélectionnées), les propriétaires forestiers ont accusé une perte moyenne de 10 francs par mètre cube de bois récolté. Ces exploitations ont investi environ 45 minutes par mètre cube de bois depuis son abattage jusqu'à sa mise à disposition. Elles ont consacré quelque 60 francs par hectare aux soins des jeunes peuplements forestiers.

OFFICE FÉDÉRAL DE LA STATISTIQUE  
Service des médias

---

**Renseignements:**

Jonas Lichtenhahn, OFS, Section Structure et analyses économiques,  
tél.: +41 58 463 67 15, e-mail: [jonas.lichtenhahn@bfs.admin.ch](mailto:jonas.lichtenhahn@bfs.admin.ch)

Service des médias OFS, tél.: +41 58 463 60 13, e-mail: [media@bfs.admin.ch](mailto:media@bfs.admin.ch)

Office fédéral de l'environnement OFEV

Michael Husistein, Div. Forêts, section Economie du bois et économie forestière  
tél.: +41 58 462 21 70, e-mail: [michael.husistein@bafu.admin.ch](mailto:michael.husistein@bafu.admin.ch)

---

**Offre en ligne:**

Autres informations et publications: [www.bfs.admin.ch/news/fr/2018-0239](http://www.bfs.admin.ch/news/fr/2018-0239)

La statistique compte pour vous. [www.la-statistique-compte.ch](http://www.la-statistique-compte.ch)

Abonnement aux NewsMails de l'OFS: [www.news-stat.admin.ch](http://www.news-stat.admin.ch)

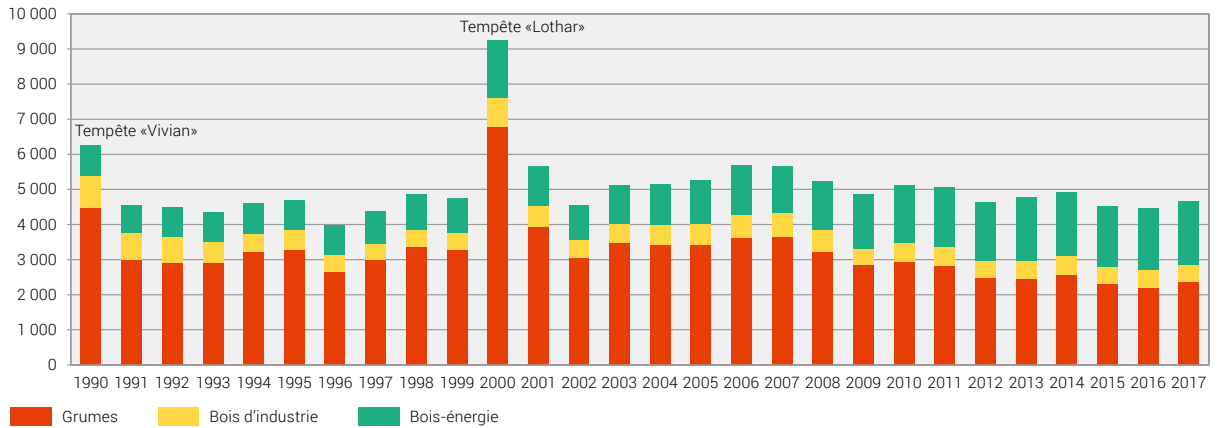
- OFS: Sylviculture  
[www.bfs.admin.ch/bfs/fr/home/statistiques/agriculture-sylviculture/sylviculture.html](http://www.bfs.admin.ch/bfs/fr/home/statistiques/agriculture-sylviculture/sylviculture.html)
  - OFS: Tous les résultats de la statistique forestière via la banque de données statistiques interactive  
[www.pxweb.bfs.admin.ch/default.aspx?px\\_language=fr](http://www.pxweb.bfs.admin.ch/default.aspx?px_language=fr)
  - OFEV: Statistique forestière suisse et Réseau d'exploitations forestières (REF)  
[www.bafu.admin.ch/wald/14136/16138/16730/index.html?lang=fr](http://www.bafu.admin.ch/wald/14136/16138/16730/index.html?lang=fr)
- 

Ce communiqué est conforme aux principes du Code de bonnes pratiques de la statistique européenne. Ce dernier définit les bases qui assurent l'indépendance, l'intégrité et la responsabilité des services statistiques nationaux et communautaires. Les accès privilégiés sont contrôlés et placés sous embargo.

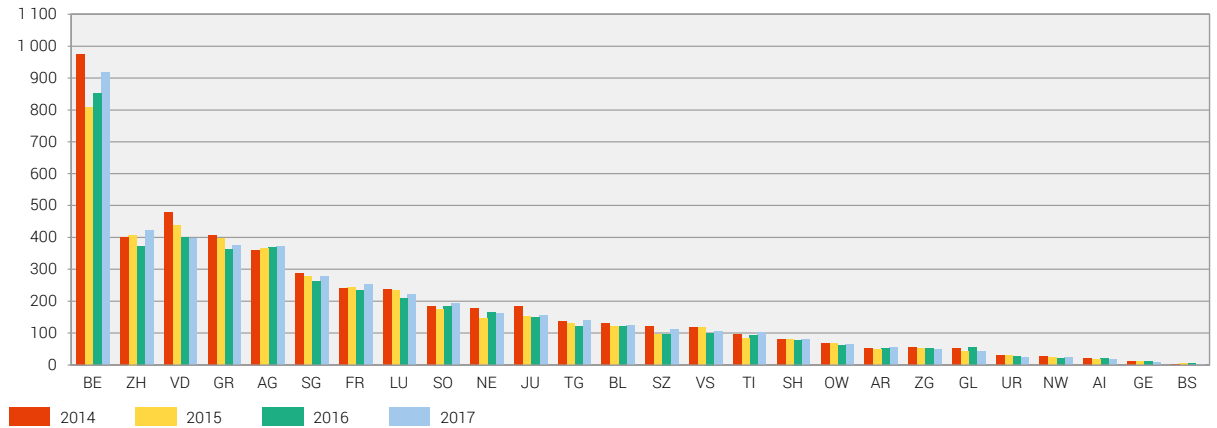
Aucun accès privilégié n'a été accordé pour ce communiqué.

## Évolution de la récolte de bois

Récolte de bois en Suisse par assortiment de 1990 à 2017  
en 1000 m<sup>3</sup>



Récolte de bois par canton de 2014 à 2017  
en 1000 m<sup>3</sup>

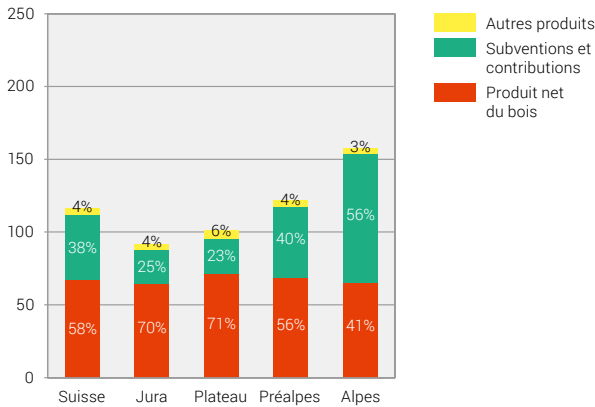


Source: OFS – Statistique forestière suisse

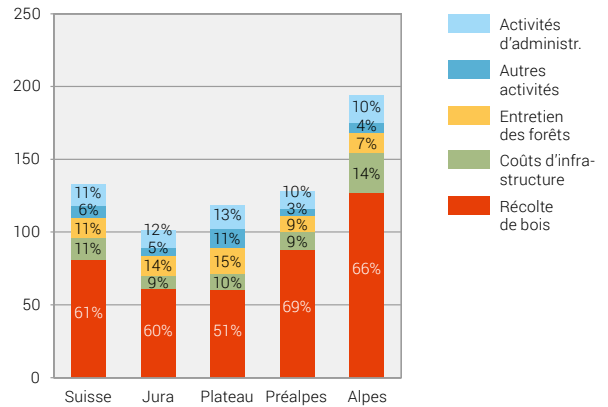
© OFS 2018

## Produits et coûts de la gestion forestière suisse en 2017<sup>1</sup>

Produits  
fr./m<sup>3</sup>



Coûts  
fr./m<sup>3</sup>



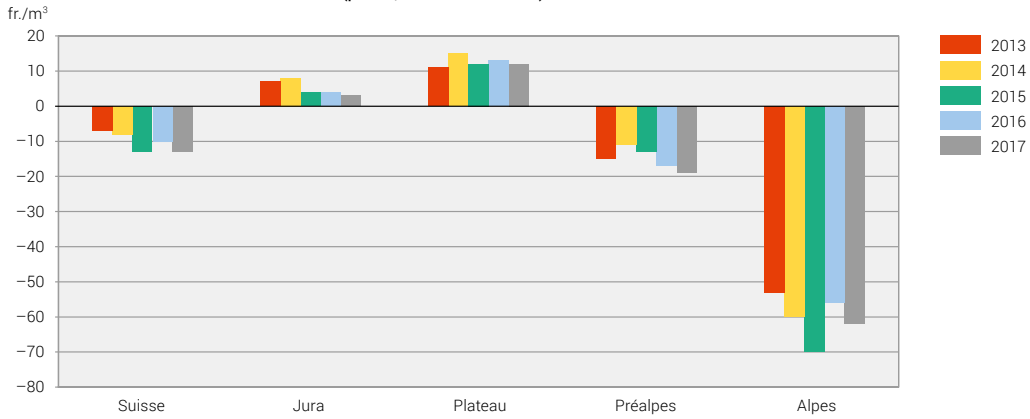
<sup>1</sup> réseau d'exploitations forestières: 160 entreprises forestières sélectionnées avec comptabilité analytique détaillée

Source: OFS – Réseau d'exploitations forestières (REF)

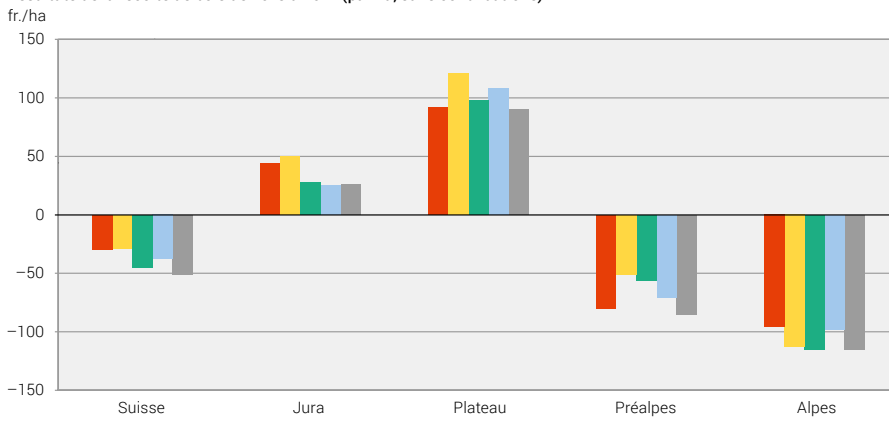
© OFS 2018

## Résultats économiques de la gestion forestière suisse<sup>1</sup>

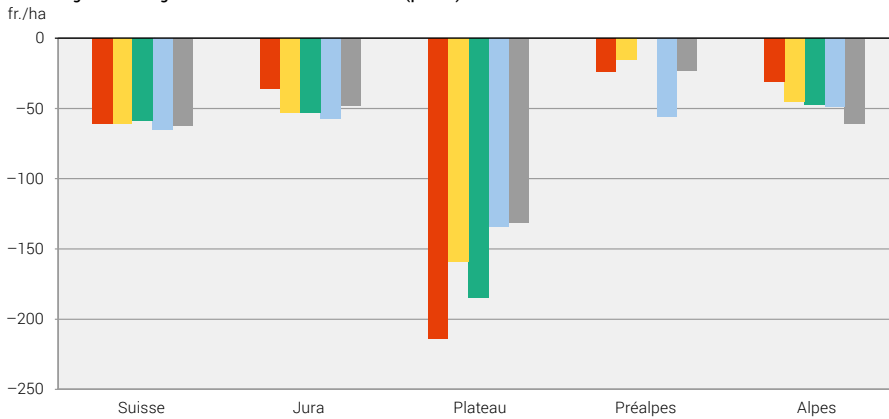
Résultats de la récolte de bois de 2013 à 2017 (par m<sup>3</sup>, sans contributions)



Résultats de la récolte de bois de 2013 à 2017 (par ha, sans contributions)



Résultat global de la gestion forestière de 2013 à 2017 (par ha)



<sup>1</sup> réseau d'exploitations forestières: 160 entreprises forestières sélectionnées avec comptabilité analytique détaillée