



Communiqué de presse

Embargo: 17.5.2018, 9h15

3 Travail et rémunération

N° 2018-0212-F

Enquête suisse sur la population active au 1^{er} trimestre 2018: l'offre de travail

1^{er} trimestre 2018: hausse de 0,9% du nombre d'actifs occupés. Le taux de chômage BIT stable à 5,2%

Neuchâtel, 17 mai 2018 (OFS) – **Le nombre d'actifs occupés en Suisse a progressé de 0,9% entre le 1^{er} trimestre 2017 et le 1^{er} trimestre 2018. Sur la même période, le taux de chômage selon la définition du Bureau international du Travail (BIT) est resté stable à 5,2%. L'UE a vu son taux de chômage reculer de 8,3% à 7,4%. Ce sont là quelques résultats tirés de l'enquête suisse sur la population active (ESPA).**

En Suisse, 5,005 millions de personnes étaient actives occupées au 1^{er} trimestre 2018, soit 0,9% de plus qu'au 1^{er} trimestre 2017. Parmi celles-ci, le nombre d'hommes a augmenté de 1,3% et celui des femmes de 0,5%. En termes d'équivalents plein temps (EPT), la hausse par rapport au trimestre correspondant de l'année précédente atteint 1,1% (hommes: +0,6%; femmes: +1,9%). Après correction des variations saisonnières, le nombre d'actifs occupés est légèrement plus élevé au 1^{er} trimestre 2018 qu'au 4^{ème} trimestre 2017 (+0,3% ; EPT : +0.4%).

La main-d'œuvre suisse et étrangère

Entre les 1^{er} trimestres 2017 et 2018, le nombre de travailleurs de nationalité étrangère a progressé de 1,7%, et celui des travailleurs de nationalité suisse de 0,6%. La main-d'œuvre étrangère a augmenté le plus fortement chez les titulaires d'une autorisation de courte durée (livret L, en Suisse depuis moins de 12 mois: +4,5%), suivis des titulaires d'une autorisation d'établissement (livret C: +2,5%) et des frontaliers (livret G: +1,5%). Le nombre d'actifs occupés titulaires d'une autorisation de séjour (livret B ou L, en Suisse depuis 12 mois ou plus) a en revanche baissé (-0,4%).

Chômage en Suisse et en Europe

Au 1^{er} trimestre 2018, 255'000 personnes étaient au chômage en Suisse selon la définition du BIT, soit 1'000 de moins qu'un an auparavant. Ces chômeurs représentaient 5,2% de la population active, un chiffre stable par rapport au 1^{er} trimestre 2017. Corrigé des variations saisonnières, le taux de chômage a très légèrement évolué à la hausse par rapport au trimestre précédent (de 4,8% à 4,9%). Entre les 1^{er} trimestres 2017 et 2018, le taux de chômage a reculé tant dans l'Union européenne (UE-28: de 8,3% à 7,4%) que dans la zone Euro (ZE19: de 9,9% à 8,9%).

Chômage des jeunes

En Suisse, le taux de chômage des jeunes (15-24 ans) au sens du BIT a progressé de 7,9% à 8,8% entre le 1^{er} trimestre 2017 et le 1^{er} trimestre 2018. Sur la même période, le taux de chômage des jeunes s'est contracté tant dans l'Union européenne (EU-28: de 17,7% à 16,0%) que dans la zone Euro (ZE19: de 19,9% à 17,7%).

Chômage selon diverses caractéristiques

Entre les 1^{er} trimestres 2017 et 2018, le taux de chômage au sens du BIT a diminué chez les 25 à 49 ans (de 5,5% à 5,1%) et a augmenté chez les 50 à 64 ans (de 4,2% à 4,4%). Une baisse peut être observée chez les hommes (de 5,4% à 5,1%), ainsi qu'une hausse chez les femmes (de 5,2% à 5,4%). Le taux de chômage a très légèrement progressé chez les personnes de nationalité suisse (de 3,7% à 3,8%) alors qu'il a diminué chez celles de nationalité étrangère (de 9,7% à 9,3%). Au 1^{er} trimestre 2018, ce taux était de 6,8% chez les ressortissants de l'UE-28/AELE et de 15,2% chez les ressortissants d'Etats tiers.

Durée du chômage

Entre le 1^{er} trimestre 2017 et le 1^{er} trimestre 2018, le nombre de chômeurs de longue durée au sens du BIT (1 an ou plus) a augmenté (de 95'000 à 99'000 personnes). Par rapport à l'ensemble des chômeurs, la proportion de ceux de longue durée s'est aussi accentuée, passant de 37,0% à 38,8%. La durée médiane du chômage s'est allongée de 189 à 230 jours.

Travail à temps partiel et sous-emploi

Le nombre des personnes travaillant à temps partiel se montait à 1,702 million au 1^{er} trimestre 2018 (+8'000 par rapport au trimestre correspondant de l'année précédente). Parmi celles-ci, 362'000 étaient en sous-emploi, c'est-à-dire qu'elles souhaitaient travailler davantage et étaient disponibles à court terme pour le faire. Le taux de sous-emploi s'élevait à 7,4% au 1^{er} trimestre 2018, un chiffre légèrement plus élevé qu'au 1^{er} trimestre 2017 (7,3%).

OFFICE FÉDÉRAL DE LA STATISTIQUE
Service des médias

Les indicateurs sur le chômage présentés dans ce communiqué reposent sur la définition préconisée par le Bureau international du Travail (BIT). Un chômeur au sens du BIT est une personne n'exerçant pas d'emploi, ayant recherché un travail au cours des quatre semaines précédentes et étant disponible pour travailler. Ces indicateurs ont l'avantage de permettre d'établir des comparaisons internationales et de ne pas être directement influencés par des révisions de la loi sur l'assurance-chômage. Des indicateurs du chômage sont également publiés par le Secrétariat d'Etat à l'économie (SECO). Ils portent sur les chômeurs inscrits auprès des offices régionaux de placement uniquement et présentent l'avantage d'être rapidement disponibles et de permettre d'obtenir des résultats détaillés, notamment par canton. Le taux de chômage du SECO s'élevait à 2,9% pour l'ensemble de la population à fin mars 2018.

Renseignements:

Magnus Fink, OFS, Section Travail et vie active, tél.: +41 58 463 66 46,

e-mail: magnus.fink@bfs.admin.ch

Service des médias OFS, tél.: +41 58 463 60 13, e-mail: media@bfs.admin.ch

Offre en ligne:

Autres informations et publications: www.bfs.admin.ch/news/fr/2018-0212

La statistique compte pour vous. www.la-statistique-compte.ch

Abonnement aux NewsMails de l'OFS: www.news-stat.admin.ch

Ce communiqué est conforme aux principes du Code de bonnes pratiques de la statistique européenne. Ce dernier définit les bases qui assurent l'indépendance, l'intégrité et la responsabilité des services statistiques nationaux et communautaires. Les accès privilégiés sont contrôlés et placés sous embargo.

Le Secrétariat d'Etat aux migrations, le Secrétariat d'Etat à l'économie et l'Office fédéral des assurances sociales ont eu accès aux informations statistiques contenues dans le présent communiqué de presse, de manière limitée, contrôlée et sous embargo, un jour ouvrable avant leur mise à disposition du public.

Annexe méthodologique

Enquête suisse sur la population active (ESPA)

L'ESPA est une enquête par sondage téléphonique auprès des ménages menée chaque année depuis 1991 par l'Office fédéral de la statistique (OFS). Elle a pour but de décrire la structure et l'évolution de la population active ainsi que les comportements sur le marché du travail. Afin d'en rendre les résultats comparables sur le plan international, l'OFS s'appuie sur les recommandations du Bureau international du Travail (BIT) et sur les normes d'EUROSTAT applicables aux enquêtes sur les forces de travail.

De 1991 à 2009, l'enquête a été menée au 2^e trimestre uniquement. Conformément à l'accord bilatéral de coopération statistique entre la Suisse et l'Union européenne, l'ESPA est aujourd'hui menée en continu dans le but de produire des indicateurs trimestriels sur l'offre de travail. Ces résultats font dorénavant l'objet d'un communiqué de presse trimestriel. Les résultats annuels de l'ESPA - résultats plus détaillés, notamment sur l'évolution des conditions de travail et de la structure sociodémographique de la population - font l'objet d'un communiqué de presse annuel chaque printemps.

L'ESPA est réalisée par un institut d'études de marché privé pour le compte de l'OFS. L'échantillon de base dès 2010 est constitué d'environ 100'000 interviews annuelles. Un échantillon spécial composé d'environ 20'000 interviews de personnes étrangères complète l'échantillon de base. La population couverte est la population résidente permanente de 15 ans ou plus.

Statistiques dérivées de l'ESPA

Des résultats de la statistique de la population active occupée (SPAO) sont incorporés dans le présent communiqué. La SPAO permet de couvrir l'ensemble des personnes actives occupées travaillant en Suisse, que ces personnes résident en Suisse ou à l'étranger (concept intérieur). La SPAO s'appuie principalement sur l'ESPA et de manière subsidiaire sur diverses autres sources (statistique de l'emploi, système d'information central sur la migration, statistique des frontaliers, etc.).

Correction des variations saisonnières

Pour éliminer les variations saisonnières de l'analyse des données, les séries de la SPAO et du chômage au sens du BIT sont désaisonnalisées à l'aide de la méthode X-12-ARIMA, qui supprime les effets des facteurs saisonniers d'une série chronologique. Chaque trimestre, l'ensemble de la série est recalculée.

Différences entre le baromètre de l'emploi et le présent communiqué de l'ESPA

Le baromètre de l'emploi est uniquement basé sur la statistique de l'emploi (STATEM; enquête par sondage auprès de quelque 66'000 établissements, dont environ 10'000 pour les besoins d'offices cantonaux).

Le communiqué de l'ESPA présente ainsi l'évolution de l'offre de travail (personnes actives occupées et chômeurs au sens du BIT) tandis que le baromètre de l'emploi présente la demande de travail (emplois, places vacantes, etc.).

Des écarts peuvent apparaître entre le nombre d'actifs occupés selon la SPAO et le nombre d'emplois selon la STATEM. La première différence concerne l'unité de mesure, une personne active occupée pouvant exercer plusieurs emplois. Ensuite, certaines catégories d'activités ne sont par définition pas incluses dans la STATEM, alors qu'elles le sont dans la SPAO (activité des personnes non soumises à cotisation AVS (jeunes n'ayant pas atteint l'année de leur 18e anniversaire, actifs occupés ayant atteint l'âge légal de la retraite et gagnant moins de CHF 16'800.- par an, actifs occupés de plus de 18 ans gagnant moins de CHF 2300.- par an), ainsi que des emplois dans le secteur primaire et dans les ménages privés (division économique NOGA «Activité des ménages en tant qu'employeur de personnel domestique »)). On suppose aussi que certaines formes atypiques de travail (p.ex. personnes travaillant sans rémunération pour une entreprise familiale, contrats à durée très limitée ou sous forme de mandats ponctuels qui n'induisent pas de paiement de cotisations à l'AVS) échappent partiellement à la STATEM. Enfin, tant les résultats de la SPAO que ceux de la STATEM sont soumis à une part d'erreur aléatoire. Des informations complémentaires sur les différences entre la SPAO et la STATEM peuvent être consultées sous:

www.besta.bfs.admin.ch

Définitions principales

Personnes actives occupées

Sont considérées comme actives occupées les personnes d'au moins 15 ans révolus qui, au cours de la semaine de référence,

- ont travaillé au moins une heure contre rémunération
- ou qui, bien que temporairement absentes de leur travail (absence pour cause de maladie, de vacances, de congé maternité, de service militaire, etc.), avaient un emploi en tant que salarié ou indépendant
- ou qui ont travaillé dans l'entreprise familiale sans être rémunérées.

Personnes actives occupées en équivalents plein temps

Pour convertir les personnes actives occupées en équivalents plein temps (EPT), on additionne les taux d'occupation des emplois exercés. Ainsi, une personne occupant un 1^{er} emploi à un taux d'occupation de 50% et un 2^e emploi à 20% sera comptabilisée comme 0,7 EPT. On détermine les taux d'occupation en divisant les heures effectives de travail dans chaque emploi par la moyenne des heures effectives dans les emplois à plein temps.

Chômeurs au sens du BIT (BIT = Bureau international du Travail)

Sont considérées comme chômeurs au sens du BIT les personnes âgées de 15 à 74 ans

- qui n'étaient pas actives occupées au cours de la semaine de référence et
- qui ont cherché activement un emploi au cours des quatre semaines précédentes et
- qui étaient disponibles pour travailler.

Population active

La population active est composée des personnes actives occupées et des chômeurs au sens du BIT. Les personnes actives constituent l'offre de travail.

Taux de chômage au sens du BIT (BIT = Bureau international du Travail)

Taux de chômage au sens du BIT = nombre de chômeurs au sens du BIT / population active.

Personnes en sous-emploi

Sont considérées comme étant en sous-emploi les personnes actives occupées

- qui présentent une durée normale de travail inférieure aux 90% de la durée normale de travail dans les entreprises et
- qui souhaitent travailler davantage et
- qui sont disponibles pour prendre dans les trois mois qui suivent un travail impliquant un taux d'occupation plus élevé.

Taux de sous-emploi

Taux de sous-emploi = nombre de personnes en sous-emploi / population active.

Plein temps / temps partiel

Sont considérées comme travaillant à plein temps les personnes actives occupées présentant un taux d'occupation de 90% ou plus.

Population résidente permanente

Toutes les personnes résidant en Suisse durant une année au moins sont assimilées à la population résidente permanente. La population résidente permanente comprend donc toutes les personnes de nationalité suisse avec domicile principal en Suisse et les personnes de nationalité étrangère séjournant en Suisse pendant au moins 12 mois, à savoir les titulaires d'une autorisation d'établissement, les titulaires d'une autorisation de séjour (y compris les réfugiés reconnus) et les titulaires d'une autorisation de séjour de courte durée équivalant à une durée cumulée minimale de 12 mois. Bien qu'inclus dans la population résidente permanente selon la définition appliquée dans le nouveau recensement de la population (cf. article 2, lettre d de l'Ordonnance sur le recensement RS 431.112.1), les diplomates, les fonctionnaires internationaux (y c. membres de leur famille) et les personnes dans le processus d'asile totalisant au moins 12 mois de séjour ne sont pas couverts par l'ESPA.

Concept intérieur

L'activité productive selon le concept intérieur désigne l'activité productive réalisée à l'intérieur du territoire économique suisse, qu'elle soit le fait de résidents ou de non-résidents. Concrètement, l'activité productive selon le concept intérieur comprend l'activité réalisée en Suisse par les groupes suivants: Suisses résidant en Suisse, titulaires d'une autorisation d'établissement, titulaires d'une autorisation de séjour (y compris les réfugiés reconnus), frontaliers, titulaires d'une autorisation de séjour de courte durée, ressortissants de l'UE/AELE qui exercent une activité lucrative non indépendante auprès d'un employeur suisse pendant au maximum 90 jours par année civile, personnes dans le processus d'asile, personnel des ambassades et des consulats suisses et personnel de la marine suisse. A l'inverse, l'activité du personnel des ambassades et des consulats étrangers en Suisse, l'activité des fonctionnaires internationaux en Suisse et l'activité des personnes résidant en Suisse, mais travaillant à l'étranger ne sont pas couvertes dans le concept intérieur.

T1 Personnes actives occupées travaillant en Suisse (concept intérieur)¹⁾

1er trim. 2017 (moyenne)	4e trim. 2017 (moyenne)		1er trim. 2018 (moyenne)			
Effectifs			Effectifs	Variation par rapport au trimestre précédent	Variation par rapport au même trimestre de l'année précédente	
en milliers			en milliers	CV ²⁾ en %	en %	
4959	5042	TOTAL	5005	A	-0,7	0,9
2677	2754	Hommes	2712	A	-1,5	1,3
2283	2288	Femmes	2293	A	0,2	0,5
3435	3471	Suisses/Suissesses	3454	A	-0,5	0,6
1524	1571	Etrangers/ères	1550	A	-1,3	1,7
		dont:				
713	744	autorisation d'établissement (C)	731	A	-1,8	2,5
430	432	autorisation de séjour (B, L ≥ 12 mois)	428	B	-0,9	-0,4
312	317	frontaliers (G)	317	A	-0,2	1,5
44	48	autorisation de courte durée (L<12 mois)	46	A	-4,5	4,5
25	29	autres étrangers ³⁾	28	A	-2,6	13,6
4116	4204	TOTAL en équivalents plein temps	4160	A	-1,0	1,1
2519	2580	Hommes en équivalents plein temps	2533	A	-1,8	0,6
1597	1624	Femmes en équivalents plein temps	1627	A	0,2	1,9
-	5015	TOTAL désaisonné⁴⁾	5030	A	0,3	-
-	4177	TOTAL en équivalent plein temps, désaisonné⁴⁾	4194	A	0,4	-

source: statistique de la population active occupée (SPA0). La SPA0 repose principalement sur l'enquête suisse sur la population active (ESPA). La statistique de l'emploi (STATEM), la statistique des frontaliers (STAF) et le système d'information central sur la migration (SYMIC) servent de sources subsidiaires.

¹⁾ Sont considérées comme personnes actives occupées selon le concept intérieur toutes les personnes travaillant en Suisse, qu'elles résident en Suisse ou à l'étranger.

²⁾ coefficient de variation: A:=0,0-1,0%; B:=1,1-2,0%; C:=2,1-5,0%; D:=5,1-10,0%; E:=10,1-16,5%; F:=16,6-25,0%; G:>25%. Le coefficient de variation est estimé sur la base des sources de la SPA0; le coefficient de variation est égal à zéro pour les personnes au bénéfice d'une autorisation de courte durée et pour les autres étrangers, car ces deux catégories sont établies à partir de données tirées de registres.

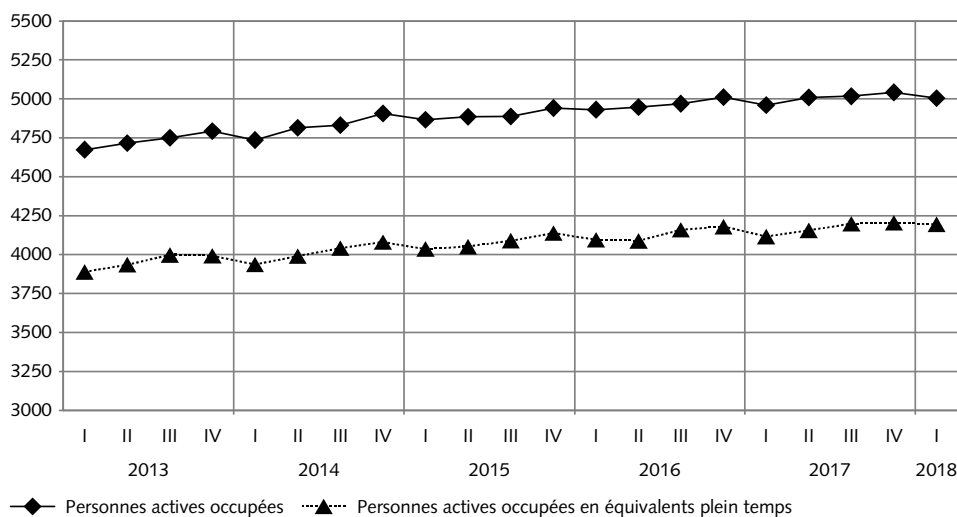
³⁾ ressortissants de l'UE/AELE qui exercent une activité lucrative non indépendante auprès d'un employeur suisse pendant au maximum 90 jours par année civile, personnes dans le processus d'asile, personnel des ambassades, des consulats, de la marine suisse

⁴⁾ Les valeurs désaisonnées sont recalculées chaque trimestre.

Personnes actives occupées travaillant en Suisse (concept intérieur), en nombre total et en équivalents plein temps

G 1

en milliers



source: OFS - Statistique de la population active occupée, SPA0

© OFS, Neuchâtel 2018

T2 Personnes actives occupées résidant en Suisse (population résidante permanente)¹⁾

1er trim. 2017 (moyenne)	4e trim. 2017 (moyenne)		1er trim. 2018 (moyenne)			
Effectifs			Effectifs		Variation par rapport au trimestre précédent	Variation par rapport au même trimestre de l'année précédente
en milliers			en milliers	CV ²⁾	en %	en %
4598	4669	TOTAL	4632	A	-0,8	0,7
3438	3475	Suisses/Suissesses	3458	A	-0,5	0,6
1160	1195	Etrangers/ères	1173	A	-1,8	1,2
		<i>dont:</i>				
846	866	UE-28 + AELE	853	A	-1,5	0,9
314	329	Etats tiers	320	B	-2,7	1,9
575	577	15-24 ans	548	B	-4,9	-4,6
1487	1501	25-39 ans	1498	A	-0,2	0,8
1613	1623	40-54 ans	1622	A	-0,1	0,6
746	785	55-64 ans	779	A	-0,7	4,4
178	183	65+ ans	184	C	0,4	3,6
591	607	Indépendants	604	B	-0,4	2,3
90	91	Collaborateurs familiaux	84	D	-8,0	-7,6
3712	3755	Salariés	3731	A	-0,6	0,5
205	217	Apprentis	213	C	-1,8	4,0
2904	2958	Actifs occupés à plein temps	2930	A	-0,9	0,9
1694	1712	Actifs occupés à temps partiel	1702	A	-0,6	0,5
		<i>dont:</i>				
354	367	en sous-emploi	362	C	-1,6	2,3
1340	1344	non en sous-emploi	1340	B	-0,3	0,0
2445	2508	HOMMES	2467	A	-1,7	0,9
290	300	15-24 ans	280	B	-6,5	-3,3
782	799	25-39 ans	799	A	0,0	2,1
862	865	40-54 ans	860	A	-0,6	-0,2
407	427	55-64 ans	420	A	-1,5	3,4
105	117	65+ ans	107	C	-8,5	1,8
2017	2057	Actifs occupés à plein temps	2024	A	-1,6	0,4
428	452	Actifs occupés à temps partiel	442	C	-2,0	3,3
		<i>dont:</i>				
93	111	en sous-emploi	97	D	-12,2	4,0
335	341	non en sous-emploi	345	C	1,3	3,1
2153	2161	FEMMES	2165	A	0,2	0,6
285	277	15-24 ans	268	B	-3,3	-5,9
705	702	25-39 ans	699	A	-0,4	-0,8
751	758	40-54 ans	762	A	0,5	1,4
339	358	55-64 ans	359	B	0,3	5,7
72	66	65+ ans	77	C	15,9	6,2
887	901	Actifs occupés à plein temps	905	B	0,5	2,1
1266	1260	Actifs occupés à temps partiel	1259	A	0,0	-0,5
		<i>dont:</i>				
260	257	en sous-emploi	264	C	3,0	1,7
1005	1003	non en sous-emploi	995	B	-0,8	-1,0

source: enquête suisse sur la population active (ESPA)

¹⁾ Sont considérés les Suisses et les Suissesses habitant en Suisse, les titulaires d'une autorisation d'établissement (livret C), les titulaires d'une autorisation de séjour (livret B et livret L avec une durée de séjour équivalant à une durée cumulée minimale de 12 mois), que ces personnes soient actives occupées en Suisse ou à l'étranger.

²⁾ coefficient de variation: A:=0,0-1,0%; B:=1,1-2,0%; C:=2,1-5,0%; D:=5,1-10,0%; E:=10,1-16,5%; F:=16,6-25,0%; G:>25%

T3 Nombre de chômeurs en Suisse au sens du BIT¹⁾

1er trim. 2017 (moyenne)		4e trim. 2017 (moyenne)						1er trim. 2018 (moyenne)					
Effectifs								Effectifs		Variation par rapport au trimestre précédent		Variation par rapport au même trimestre de l'année précédente	
en milliers								en milliers		CV ²⁾		en %	
256		222		TOTAL	255	C	14,9			-0,1			
139		112		Hommes	132	C	17,8			-5,1			
117		110		Femmes	124	C	12,1			5,7			
132		125		Suisses/Suissesses	136	C	8,2			3,0			
124		97		Etrangers/ères	120	C	23,6			-3,5			
				<i>dont:</i>									
67		59		UE-28 + AELE	62	D	5,9			-7,6			
57		38		Etats tiers	57	D	51,2			1,5			
50		43		15-24 ans	53	D	23,9			7,0			
147		124		25-49 ans	138	C	11,5			-6,2			
58		55		50-64 ans	63	D	14,6			8,3			
161		139		Moins d'une année	156	C	12,8			-2,9			
95		84		Une année ou plus	99	D	18,4			4,7			
128		103		Inscrits auprès d'un ORP	116	C	13,0			-8,7			
128		119		Non inscrits auprès d'un ORP	139	C	16,6			8,5			
74		48		Sans formation postobligatoire	66	D	38,3			-10,2			
108		99		Degré secondaire II	108	C	9,8			0,0			
73		76		Degré tertiaire	81	D	6,7			9,9			
-		233		TOTAL, désaisonné	238		2,1			-			

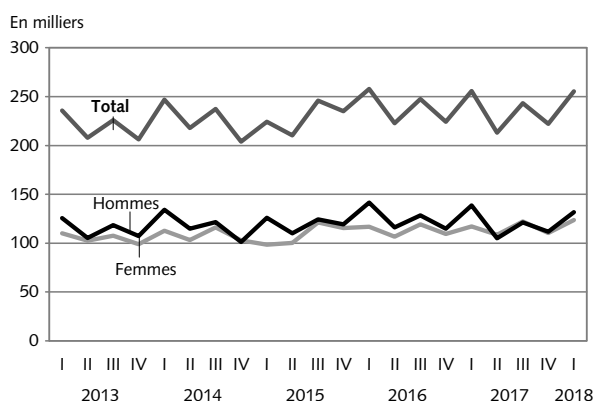
source: enquête suisse sur la population active (ESPA)

¹⁾ selon la définition du Bureau international du travail (BIT)

²⁾ coefficient de variation: A:=0,0-1,0%; B:=1,1-2,0%; C:=2,1-5,0%; D:=5,1-10,0%; E:=10,1-16,5%; F:=16,6-25,0%; G:>25%

Nombre de chômeurs au sens du BIT

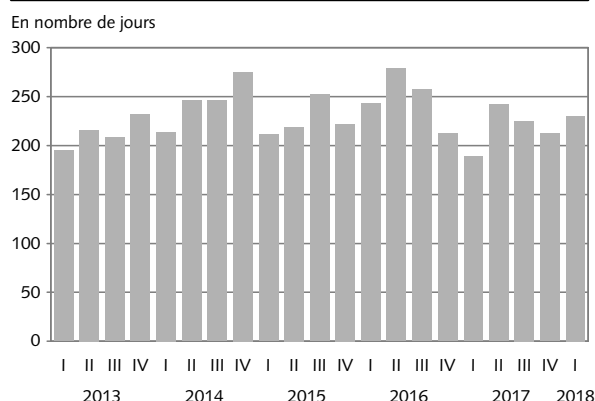
G 2a



source: OFS - Enquête suisse sur la population active, ESPA © OFS, Neuchâtel 2018

Durée médiane du chômage au sens du BIT

G 2b



source: OFS - Enquête suisse sur la population active, ESPA © OFS, Neuchâtel 2018

T4 Taux de chômage en Suisse au sens du BIT¹⁾

1er trim. 2017 (moyenne)	4e trim. 2017 (moyenne)		1er trim. 2018 (moyenne)		
Taux			Taux	Variation par rapport au trimestre précédent	Variation par rapport au même trimestre de l'année précédente
en %			en %	CV ²⁾	en points de % ³⁾
5,3	4,5	TOTAL	5,2	C	0,7
5,4	4,3	Hommes	5,1	C	-0,3
5,2	4,9	Femmes	5,4	C	0,3
3,7	3,5	Suisses/Suissesses	3,8	C	0,3
9,7	7,5	Etrangers/ères	9,3	C	-0,4
		<i>dont:</i>			
7,4	6,4	UE-28 + AELE	6,8	D	0,4
15,3	10,4	Etats tiers	15,2	D	-0,1
7,9	6,9	15-24 ans	8,8	D	1,9
5,5	4,6	25-49 ans	5,1	C	-0,4
4,2	3,9	50-64 ans	4,4	D	0,6
10,4	6,8	Sans formation postobligatoire	9,5	D	-0,9
4,9	4,4	Degré secondaire II	4,9	C	0,5
3,8	3,9	Degré tertiaire	4,1	D	0,2
-	4,8	TOTAL, désaisonnalisé	4,9		-

source: enquête suisse sur la population active (ESPA)

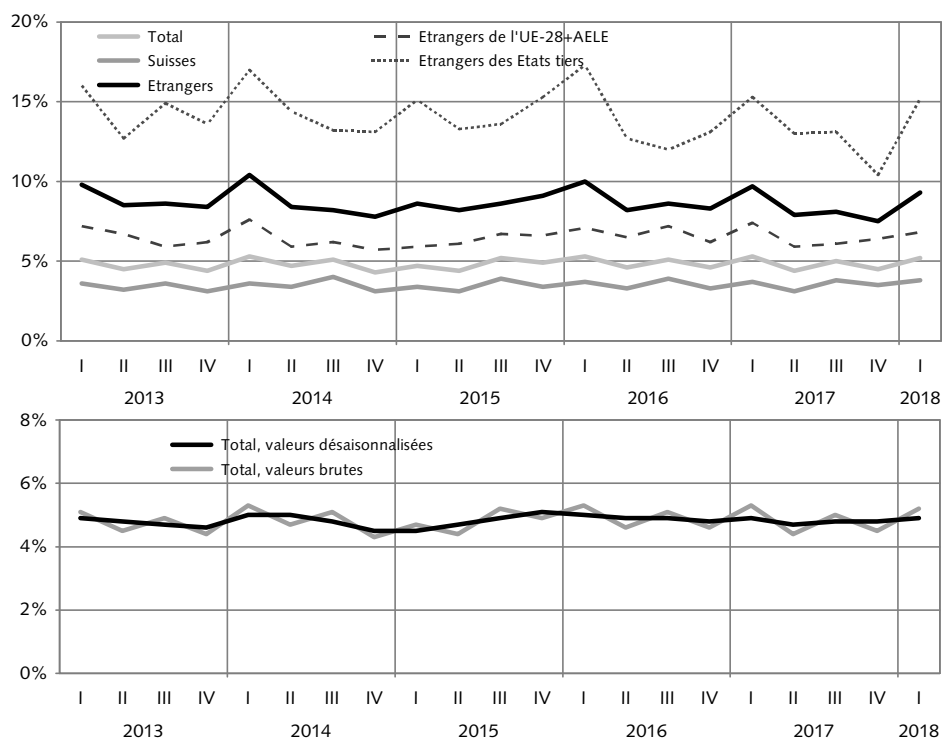
¹⁾ selon la définition du Bureau international du travail (BIT)

²⁾ coefficient de variation: A:=0,0-1,0%; B:=1,1-2,0%; C:=2,1-5,0%; D:=5,1-10,0%; E:=10,1-16,5%; F:=16,6-25,0%; G:>25%

³⁾ Pour faciliter la lecture, les taux sont arrondis à une décimale. La variation calculée peut ainsi ne pas toujours correspondre à celle obtenue en comparant deux taux arrondis.

Taux de chômage au sens du BIT

G 3



source: OFS - Enquête suisse sur la population active, ESPA

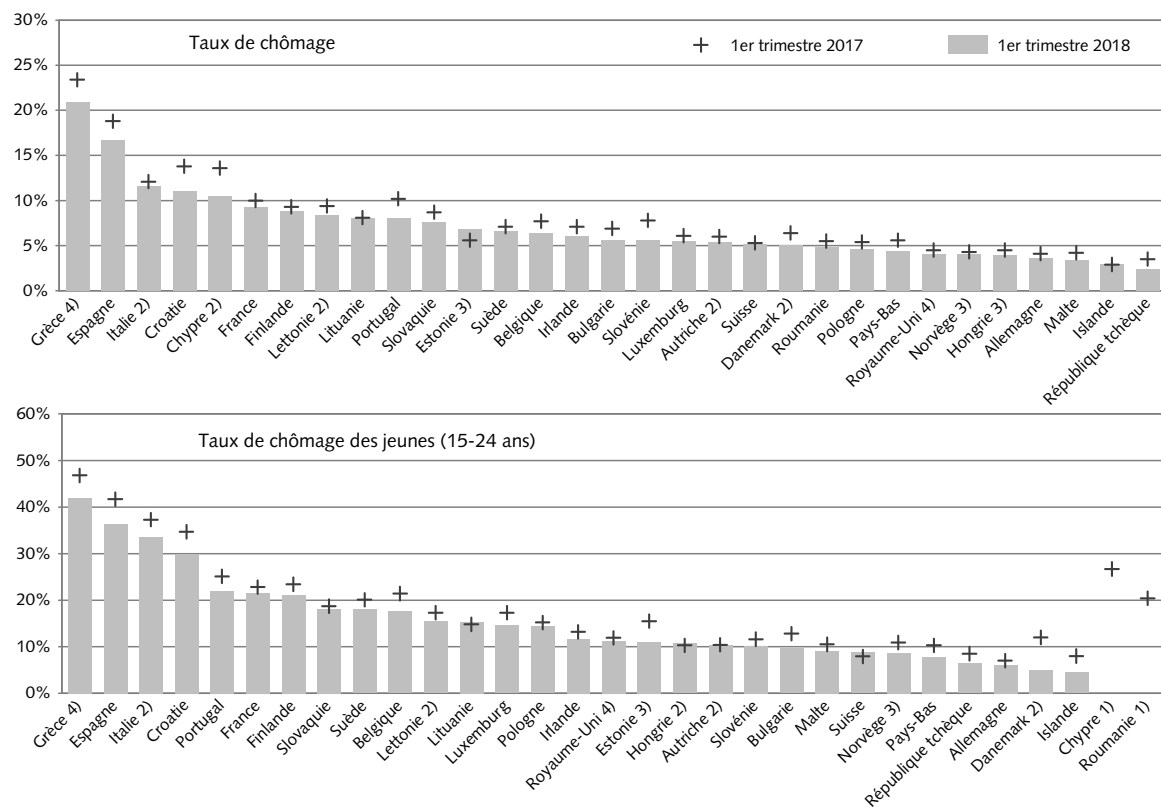
© OFS, Neuchâtel 2018

T5 Taux de chômage au sens du BIT¹⁾ en comparaison internationale

	1er trim. 2017	2e trim. 2017	3e trim. 2017	4e trim. 2017	1er trim. 2018	1er trim. 2017	2e trim. 2017	3e trim. 2017	4e trim. 2017	1er trim. 2018
	Taux de chômage, en %					Taux de chômage des jeunes (15 à 24 ans), en %				
Suisse	5,3	4,4	5,0	4,5	5,2	7,9	6,9	10,5	6,9	8,8
Zone euro (ZE19)	9,9	9,0	8,7	8,7	8,9	19,9	19,1	18,3	18,0	17,7
UE-28	8,3	7,6	7,3	7,3	7,4	17,7	16,9	16,5	16,2	16,0
Belgique	7,7	7,0	7,2	6,4	6,4	21,4	19,9	19,1	16,8	17,6
Bulgarie	6,9	6,3	5,9	5,6	5,6	12,8	13,2	13,9	11,6	9,7
République tchèque	3,5	3,0	2,8	2,4	2,4	8,5	8,3	8,7	6,3	6,4
Danemark	6,4	5,5	5,9	5,1	5,0 ²⁾	12,0	10,0	12,8	9,0	5,0 ²⁾
Allemagne	4,1	3,8	3,6	3,5	3,6	7,0	7,0	7,0	6,1	6,1
Estonie	5,6	7,0	5,2	5,3	6,8 ³⁾	15,5	15,9	10,9	6,2	11,0 ³⁾
Irlande	7,1	6,9	6,9	6,1	6,0	13,2	16,3	16,1	12,2	11,7
Grèce	23,4	21,2	20,3	21,2	20,9 ⁴⁾	46,8	43,8	40,1	43,6	42,0 ⁴⁾
Espagne	18,8	17,2	16,4	16,6	16,7	41,7	39,5	36,0	37,5	36,3
France	10,0	9,1	9,3	9,3	9,3	22,8	21,8	22,3	22,3	21,6
Croatie	13,8	10,5	9,6	10,7	11,0	34,7	22,2	21,3	30,4	29,9
Italie	12,1	10,9	10,6	11,2	11,6 ²⁾	37,3	34,2	32,3	35,2	33,5 ²⁾
Chypre	13,6	10,6	10,0	10,1	10,5 ²⁾	26,7	25,3	23,9	22,9	-
Lettonie	9,4	8,9	8,5	8,1	8,4 ²⁾	17,3	16,5	17,6	16,5	15,4 ²⁾
Lituanie	8,1	7,0	6,6	6,7	8,1	14,8	13,1	12,0	13,1	15,3
Luxembourg	6,1	5,4	5,4	5,6	5,5	17,3	15,4	12,9	15,7	14,5
Hongrie	4,5	4,3	4,1	3,8	3,9 ³⁾	10,3	11,0	11,3	10,2	10,7 ²⁾
Malte	4,2	4,1	4,0	3,7	3,4	10,5	11,3	10,4	9,6	9,1
Pays-Bas	5,6	5,0	4,5	4,3	4,4	10,3	9,0	8,4	7,7	7,8
Autriche	6,0	5,4	5,5	5,3	5,4 ²⁾	10,4	8,9	10,5	9,4	10,3 ²⁾
Pologne	5,4	5,0	4,7	4,5	4,6	15,2	14,6	14,7	14,7	14,4
Portugal	10,2	9,0	8,6	8,2	8,0	25,1	22,7	24,2	23,5	21,9
Roumanie	5,5	4,8	4,7	4,7	4,8	20,4	15,4	16,9	21,2	-
Slovénie	7,8	6,4	6,3	5,8	5,6	11,6	10,0	10,8	12,7	10,1
Slovaquie	8,7	8,1	8,0	7,7	7,6	18,7	17,7	19,7	19,5	18,1
Finlande	9,3	9,9	7,7	7,6	8,8	23,4	27,4	14,1	14,3	21,1
Suède	7,1	7,3	6,2	6,0	6,6	20,1	21,8	14,6	14,4	18,0
Royaume-Uni	4,5	4,3	4,4	4,2	4,1 ⁴⁾	11,9	11,6	13,0	11,8	11,2 ⁴⁾
AELE										
Islande	2,9	3,4	2,2	2,8	2,9	8,0	10,3	6,3	7,7	4,5
Norvège	4,3	4,5	4,1	3,9	4,0 ³⁾	10,9	12,0	10,6	9,5	8,7 ³⁾

source: enquête suisse sur la population active (ESPA) et Eurostat
 état au 2.5.2018
¹⁾ selon la définition du Bureau international du travail (BIT)
²⁾ moyenne janvier/février/mars 2018
³⁾ moyenne janvier/février 2018
⁴⁾ valeurs pour janvier 2018

Taux de chômage et taux de chômage des jeunes (15 à 24 ans) au sens du BIT en comparaison internationale G 4



1) 1er trimestre 2018 non disponible 2) moyenne janvier/février/mars 2018 3) moyenne janvier/février 2018 4) valeurs pour janvier 2018
 source: OFS - Enquête suisse sur la population active, ESPA & Office statistique de l'Union européenne, Eurostat © OFS, Neuchâtel 2018