



# Communiqué de presse

Embargo: 15.2.2018, 9h15

---

## 3 Travail et rémunération

N° 2018-0196-F

Enquête suisse sur la population active au 4<sup>e</sup> trimestre 2017: l'offre de travail

### **Hausse de 0,6% du nombre d'actifs occupés; le taux de chômage au sens du BIT s'établit à 4,5%**

Neuchâtel, 15 février 2018 (OFS) – **Le nombre d'actifs occupés en Suisse a progressé de 0,6% entre les 4<sup>es</sup> trimestres 2016 et 2017. Sur la même période, le taux de chômage selon la définition du Bureau international du Travail (BIT) s'est contracté de 4,6% à 4,5%. De son côté, l'UE a vu son taux de chômage reculer de 8,3% à 7,4%. Ce sont là quelques résultats tirés de l'enquête suisse sur la population active (ESPA).**

La Suisse comptait au 4<sup>e</sup> trimestre 2017 5,042 millions d'actifs occupés, soit 0,6% de plus qu'un an auparavant. Parmi ces personnes, le nombre d'hommes a augmenté de 1,1% et celui des femmes de 0,1%. En termes d'équivalents plein temps (EPT), la hausse entre les 4<sup>es</sup> trimestres 2016 et 2017 atteint aussi 0,6% (hommes: +0,3%; femmes: +1,0%). Après correction des variations saisonnières, le nombre d'actifs occupés est resté stable entre le 3<sup>e</sup> et le 4<sup>e</sup> trimestre 2017 alors que le nombre d'EPT est en léger recul (-0,1%), selon l'Office fédéral de la statistique (OFS).

#### **Main-d'œuvre suisse et étrangère**

Entre les 4<sup>es</sup> trimestres 2016 et 2017, le nombre de travailleurs de nationalité étrangère a progressé de 1,8% et celui de nationalité suisse de 0,1%. La main-d'œuvre étrangère a augmenté le plus fortement chez les titulaires d'une autorisation de séjour de courte durée (livret L, en Suisse depuis moins de 12 mois: +3,3%), suivis des titulaires d'une autorisation d'établissement (livret C: +3,2%) et des frontaliers (livret G: +2,2%). Le nombre d'actifs occupés titulaires d'une autorisation de séjour (livret B ou L, en Suisse depuis 12 mois ou plus) a en revanche baissé (-1,5%).

#### **Chômage en Suisse et en Europe**

La Suisse comptait au 4<sup>e</sup> trimestre 2017 222 000 personnes au chômage selon la définition du BIT, soit 2000 de moins qu'un an auparavant. Le taux de chômage est en léger recul, passant de 4,6% à 4,5% sur une année. Corrigé des variations saisonnières, ce taux est resté stable par rapport au

trimestre précédent (4,8%) et se maintient en dessous de la barre des 5% depuis 7 trimestres consécutifs.

Entre les 4<sup>es</sup> trimestres 2016 et 2017, le taux de chômage a reculé aussi bien dans l'Union européenne (UE28: de 8,3% à 7,4%) que dans la zone Euro (ZE19: de 9,8% à 8,8%).

### **Chômage des jeunes**

En Suisse, le taux de chômage des jeunes (15-24 ans) au sens du BIT a baissé de 7,8% à 6,9% entre les 4<sup>es</sup> trimestres 2016 et 2017. Il a reculé sur la même période tant dans l'Union européenne (UE28: de 18,1% à 16,3%) que dans la zone Euro (ZE19: de 20,4% à 18,4%).

### **Chômage selon diverses caractéristiques**

Entre les 4<sup>es</sup> trimestres 2016 et 2017, le taux de chômage au sens du BIT a légèrement baissé chez les 25-49 ans (de 4,7% à 4,6%) et s'est accru chez les 50-64 ans (de 3,6% à 3,9%). Ce taux a peu changé tant chez les hommes (baisse de 4,4% à 4,3%) que chez les femmes (hausse de 4,8% à 4,9%). Alors qu'il a augmenté chez les Suisses (de 3,3% à 3,5%), le taux a diminué chez les personnes de nationalité étrangère (de 8,3% à 7,5%). Ce recul s'explique par une baisse de 13,1% à 10,4% du taux de chômage au sens du BIT chez les ressortissants d'Etats tiers. Ce taux est en légère hausse de 6,2% à 6,4% chez les ressortissants de l'UE-28/AELE.

### **Durée du chômage**

Entre le 4<sup>e</sup> trimestre 2016 et le 4<sup>e</sup> trimestre 2017, le nombre de chômeurs de longue durée au sens du BIT (1 an ou plus) n'a quasi pas changé (de 83 000 à 84 000). Les chômeurs de longue durée représentent 37,6% de l'ensemble des chômeurs, contre 37,1% un an auparavant. La durée médiane du chômage est restée la même (212 jours aux 4<sup>es</sup> trimestres 2016 et 2017).

### **Travail à temps partiel et sous-emploi**

Le nombre de personnes travaillant à temps partiel se montait à 1,712 million au 4<sup>e</sup> trimestre 2017 (+15 000 par rapport au 4<sup>e</sup> trimestre 2016). Parmi celles-ci, 367 000 étaient en sous-emploi, c'est-à-dire qu'elles souhaitaient travailler davantage et étaient disponibles à court terme pour le faire. Le taux de sous-emploi s'élevait à 7,5%, contre 7,1% un an plus tôt.

Les indicateurs sur le chômage présentés dans ce communiqué reposent sur la définition préconisée par le Bureau international du Travail (BIT). Un chômeur au sens du BIT est une personne n'exerçant pas d'emploi, ayant recherché un travail au cours des quatre semaines précédentes et étant disponible pour travailler. Ces indicateurs ont l'avantage de permettre d'établir des comparaisons internationales et de ne pas être directement influencés par des révisions de la loi sur l'assurance-chômage. Des indicateurs du chômage sont également publiés par le Secrétariat d'Etat à l'économie (SECO). Ils portent sur les chômeurs inscrits auprès des offices régionaux de placement uniquement et présentent l'avantage d'être rapidement disponibles et de permettre d'obtenir des résultats détaillés, notamment par canton. Le taux de chômage du SECO s'élevait à 3,3% pour l'ensemble de la population à fin décembre 2017.

OFFICE FÉDÉRAL DE LA STATISTIQUE  
Service des médias

---

**Renseignements:**

Thierry Murier, OFS, Section Travail et vie active, tél.: +41 58 463 63 63,

e-mail: [Thierry.Murier@bfs.admin.ch](mailto:Thierry.Murier@bfs.admin.ch)

Service des médias OFS, tél.: +41 58 463 60 13, e-mail: [media@bfs.admin.ch](mailto:media@bfs.admin.ch)

---

**Offre en ligne:**

Autres informations et publications: [www.bfs.admin.ch/news/fr/2018-0196](http://www.bfs.admin.ch/news/fr/2018-0196)

La statistique compte pour vous. [www.la-statistique-compte.ch](http://www.la-statistique-compte.ch)

Abonnement aux NewsMails de l'OFS: [www.news-stat.admin.ch](http://www.news-stat.admin.ch)

---

Ce communiqué est conforme aux principes du Code de bonnes pratiques de la statistique européenne. Ce dernier définit les bases qui assurent l'indépendance, l'intégrité et la responsabilité des services statistiques nationaux et communautaires. Les accès privilégiés sont contrôlés et placés sous embargo.

Le Secrétariat d'Etat aux migrations, le Secrétariat d'Etat à l'économie et l'Office fédéral des assurances sociales ont eu accès aux informations statistiques contenues dans le présent communiqué de presse, de manière limitée, contrôlée et sous embargo, trois jours ouvrables avant leur mise à disposition du public.

## **Annexe méthodologique**

### **Enquête suisse sur la population active (ESPA)**

L'ESPA est une enquête par sondage téléphonique auprès des ménages menée chaque année depuis 1991 par l'Office fédéral de la statistique (OFS). Elle a pour but de décrire la structure et l'évolution de la population active ainsi que les comportements sur le marché du travail. Afin d'en rendre les résultats comparables sur le plan international, l'OFS s'appuie sur les recommandations du Bureau international du Travail (BIT) et sur les normes d'EUROSTAT applicables aux enquêtes sur les forces de travail.

De 1991 à 2009, l'enquête a été menée au 2<sup>e</sup> trimestre uniquement. Conformément à l'accord bilatéral de coopération statistique entre la Suisse et l'Union européenne, l'ESPA est aujourd'hui menée en continu dans le but de produire des indicateurs trimestriels sur l'offre de travail. Ces résultats font dorénavant l'objet d'un communiqué de presse trimestriel. Les résultats annuels de l'ESPA - résultats plus détaillés, notamment sur l'évolution des conditions de travail et de la structure sociodémographique de la population - font l'objet d'un communiqué de presse annuel chaque printemps.

L'ESPA est réalisée par un institut d'études de marché privé pour le compte de l'OFS. L'échantillon de base dès 2010 est constitué d'environ 105 000 interviews annuelles. Un échantillon spécial composé d'environ 21 000 interviews de personnes étrangères complète l'échantillon de base. La population couverte est la population résidente permanente de 15 ans ou plus.

### **Statistiques dérivées de l'ESPA**

Des résultats de la statistique de la population active occupée (SPA0) sont incorporés dans le présent communiqué. La SPA0 permet de couvrir l'ensemble des personnes actives occupées travaillant en Suisse, que ces personnes résident en Suisse ou à l'étranger (concept intérieur). La SPA0 s'appuie principalement sur l'ESPA et de manière subsidiaire sur diverses autres sources (statistique de l'emploi, système d'information central sur la migration, statistique des frontaliers, etc.).

### **Correction des variations saisonnières**

Pour éliminer les variations saisonnières de l'analyse des données, les séries de la SPA0 et du chômage au sens du BIT sont désaisonnalisées à l'aide de la méthode X-12-ARIMA, qui supprime les effets des facteurs saisonniers d'une série chronologique. Chaque trimestre, l'ensemble de la série est recalculée.

### **Différences entre le baromètre de l'emploi et le présent communiqué de l'ESPA**

Le baromètre de l'emploi est uniquement basé sur la statistique de l'emploi (STATEM; enquête par sondage auprès de quelque 66 000 établissements, dont environ 10 000 pour les besoins d'offices cantonaux).

Le communiqué de l'ESPA présente ainsi l'évolution de l'offre de travail (personnes actives occupées et chômeurs au sens du BIT) tandis que le baromètre de l'emploi présente la demande de travail (emplois, places vacantes, etc.).

Des écarts peuvent apparaître entre le nombre d'actifs occupés selon la SPA0 et le nombre d'emplois selon la STATEM. La première différence concerne l'unité de mesure, une personne active occupée pouvant exercer plusieurs emplois. Ensuite, certaines catégories d'activités ne sont par définition pas incluses dans la STATEM, alors qu'elles le sont dans la SPA0 (activité des personnes non soumises à cotisation AVS (jeunes n'ayant pas atteint l'année de leur 18<sup>e</sup> anniversaire, actifs occupés ayant atteint l'âge légal de la retraite et gagnant moins de CHF 16 800.- par an, actifs occupés de plus de 18 ans gagnant moins de CHF 2300.- par an), ainsi que des emplois dans le secteur primaire et dans les ménages privés (division économique NOGA «Activité des ménages en tant qu'employeur de personnel domestique»)). On suppose aussi que certaines formes atypiques de travail (p.ex. personnes travaillant sans rémunération pour une entreprise familiale, contrats à durée très limitée ou sous forme de mandats ponctuels qui n'induisent pas de paiement de cotisations à l'AVS) échappent partiellement à la STATEM. Enfin, tant les résultats de la SPA0 que ceux de la STATEM sont soumis à une part d'erreur aléatoire. Des informations complémentaires sur les différences entre la SPA0 et la STATEM peuvent être consultées sous: [www.besta.bfs.admin.ch](http://www.besta.bfs.admin.ch)

## Définitions principales

### Personnes actives occupées

Sont considérées comme actives occupées les personnes d'au moins 15 ans révolus qui, au cours de la semaine de référence,

- ont travaillé au moins une heure contre rémunération
- ou qui, bien que temporairement absentes de leur travail (absence pour cause de maladie, de vacances, de congé maternité, de service militaire, etc.), avaient un emploi en tant que salarié ou indépendant
- ou qui ont travaillé dans l'entreprise familiale sans être rémunérées.

### Personnes actives occupées en équivalents plein temps

Pour convertir les personnes actives occupées en équivalents plein temps (EPT), on additionne les taux d'occupation des emplois exercés. Ainsi, une personne occupant un 1<sup>er</sup> emploi à un taux d'occupation de 50% et un 2<sup>e</sup> emploi à 20% sera comptabilisée comme 0,7 EPT. On détermine les taux d'occupation en divisant les heures effectives de travail dans chaque emploi par la moyenne des heures effectives dans les emplois à plein temps.

### Chômeurs au sens du BIT (BIT = Bureau international du Travail)

Sont considérées comme chômeurs au sens du BIT les personnes âgées de 15 à 74 ans

- qui n'étaient pas actives occupées au cours de la semaine de référence et
- qui ont cherché activement un emploi au cours des quatre semaines précédentes et
- qui étaient disponibles pour travailler.

### Population active

La population active est composée des personnes actives occupées et des chômeurs au sens du BIT. Les personnes actives constituent l'offre de travail.

### Taux de chômage au sens du BIT (BIT = Bureau international du Travail)

Taux de chômage au sens du BIT = nombre de chômeurs au sens du BIT / population active.

### Personnes en sous-emploi

Sont considérées comme étant en sous-emploi les personnes actives occupées

- qui présentent une durée normale de travail inférieure aux 90% de la durée normale de travail dans les entreprises et
- qui souhaitent travailler davantage et
- qui sont disponibles pour prendre dans les trois mois qui suivent un travail impliquant un taux d'occupation plus élevé.

### Taux de sous-emploi

Taux de sous-emploi = nombre de personnes en sous-emploi / population active.

### Plein temps / temps partiel

Sont considérées comme travaillant à plein temps les personnes actives occupées présentant un taux d'occupation de 90% ou plus.

### Population résidente permanente

Toutes les personnes résidant en Suisse durant une année au moins sont assimilées à la population résidente permanente. La population résidente permanente comprend donc toutes les personnes de nationalité suisse avec domicile principal en Suisse et les personnes de nationalité étrangère séjournant en Suisse pendant au moins 12 mois, à savoir les titulaires d'une autorisation d'établissement, les titulaires d'une autorisation de séjour (y compris les réfugiés reconnus) et les titulaires d'une autorisation de séjour de courte durée équivalant à une durée cumulée minimale de 12 mois. Bien qu'inclus dans la population résidente permanente selon la définition appliquée dans le nouveau recensement de la population (cf. article 2, lettre d de l'Ordonnance sur le recensement RS 431.112.1), les diplomates, les fonctionnaires internationaux (y c. membres de leur famille) et les personnes dans le processus d'asile totalisant au moins 12 mois de séjour ne sont pas couverts par l'ESPA.

### **Concept intérieur**

L'activité productive selon le concept intérieur désigne l'activité productive réalisée à l'intérieur du territoire économique suisse, qu'elle soit le fait de résidents ou de non-résidents. Concrètement, l'activité productive selon le concept intérieur comprend l'activité réalisée en Suisse par les groupes suivants: Suisses résidant en Suisse, titulaires d'une autorisation d'établissement, titulaires d'une autorisation de séjour (y compris les réfugiés reconnus), frontaliers résidant à l'étranger et travaillant en Suisse, titulaires d'une autorisation de séjour de courte durée, ressortissants de l'UE/AELE qui exercent une activité lucrative non indépendante auprès d'un employeur suisse pendant au maximum 90 jours par année civile, personnes dans le processus d'asile, personnel des ambassades et des consulats suisses et personnel de la marine suisse. A l'inverse, l'activité du personnel des ambassades et des consulats étrangers en Suisse, l'activité des fonctionnaires internationaux en Suisse et l'activité des personnes résidant en Suisse, mais travaillant à l'étranger ne sont pas couvertes dans le concept intérieur.

### T1 Personnes actives occupées travaillant en Suisse (concept intérieur)<sup>1)</sup>

4e trim. 2016 (moyenne)	3e trim. 2017 (moyenne)		4e trimestre 2017 (moyenne)			
Effectifs			Effectifs	Variation par rapport au trimestre précédent	Variation par rapport au même trimestre de l'année précédente	
en milliers			en milliers	CV <sup>2)</sup>	en %	en %
5011	5017	<b>TOTAL</b>	<b>5042</b>	A	0,5	0,6
2725	2751	<b>Hommes</b>	<b>2754</b>	A	0,1	1,1
2287	2266	<b>Femmes</b>	<b>2288</b>	A	1,0	0,1
3468	3441	<b>Suisses/Suissesses</b>	<b>3471</b>	A	0,9	0,1
1543	1576	<b>Etrangers/ères</b>	<b>1571</b>	A	-0,3	1,8
721	727	autorisation d'établissement (C)	744	A	2,3	3,2
439	443	autorisation de séjour (B, L ≥ 12 mois)	432	B	-2,5	-1,5
311	317	frontaliers (G)	317	A	0,3	2,2
47	51	autorisation de courte durée (L<12 mois)	48	A	-5,6	3,3
26	37	autres étrangers <sup>3)</sup>	29	A	-22,6	11,7
4180	4198	<b>TOTAL en équivalents plein temps</b>	<b>4204</b>	A	0,1	0,6
2573	2590	<b>Hommes en équivalents plein temps</b>	<b>2580</b>	A	-0,4	0,3
1608	1607	<b>Femmes en équivalents plein temps</b>	<b>1624</b>	A	1,0	1,0
-	5018	<b>TOTAL désaisonnalisé<sup>4)</sup></b>	<b>5016</b>	A	0,0	-
-	4176	<b>TOTAL en équivalent plein temps, désaisonnalisé<sup>4)</sup></b>	<b>4174</b>	A	-0,1	-

Source: statistique de la population active occupée (SPA0). La SPA0 repose principalement sur l'enquête suisse sur la population active (ESPA). La statistique de l'emploi (STATEM), la statistique des frontaliers (STAF) et le système d'information central sur la migration (SYMIC) servent de sources subsidiaires.

<sup>1)</sup> Sont considérées comme personnes actives occupées selon le concept intérieur toutes les personnes travaillant en Suisse, qu'elles résident en Suisse ou à l'étranger.

<sup>2)</sup> Coefficient de variation: A:=0,0-1,0%; B:=1,1-2,0%; C:=2,1-5,0%; D:=5,1-10,0%; E:=10,1-16,5%; F:=16,6-25,0%; G:>25%. Le coefficient de variation est estimé sur la base des sources de la SPA0; le coefficient de variation est égal à zéro pour les personnes au bénéfice d'une autorisation de courte durée et pour les autres étrangers, car ces deux catégories sont établies à partir de données tirées de registres.

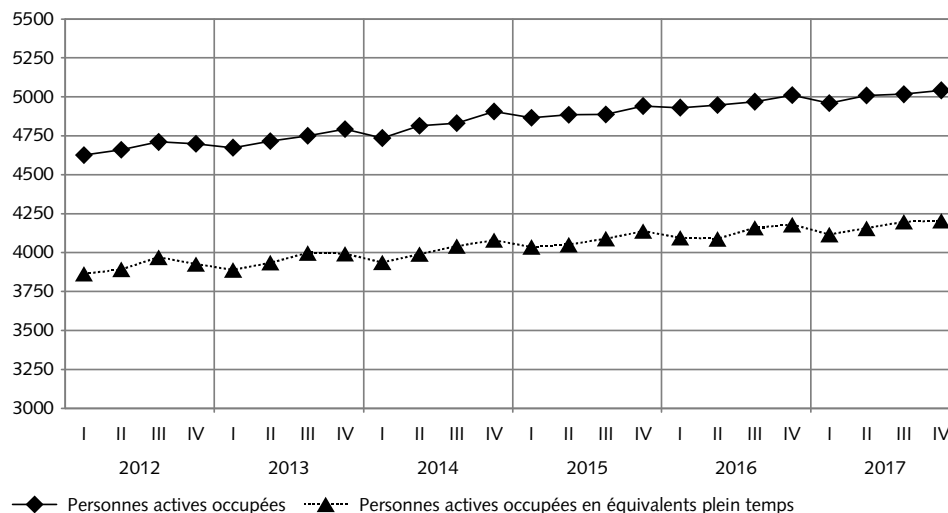
<sup>3)</sup> Ressortissants de l'UE/AELE qui exercent une activité lucrative non indépendante auprès d'un employeur suisse pendant au maximum 90 jours par année civile, personnes dans le processus d'asile, personnel des ambassades, des consulats, de la marine suisse.

<sup>4)</sup> Les valeurs désaisonnalisées sont recalculées chaque trimestre.

### Personnes actives occupées travaillant en Suisse (concept intérieur), en nombre total et en équivalents plein temps

G 1

en milliers



Source: OFS - Statistique de la population active occupée, SPA0

© OFS, Neuchâtel 2018

**T2 Personnes actives occupées résidant en Suisse (population résidante permanente)<sup>1)</sup>**

4e trim. 2016 (moyenne)	3e trim. 2017 (moyenne)		4e trimestre 2017 (moyenne)			
Effectifs			Effectifs		Variation par rapport au trimestre précédent	Variation par rapport au même trimestre de l'année précédente
en milliers			en milliers	CV <sup>2)</sup>	en %	en %
4652	4639	<b>TOTAL</b>	<b>4669</b>	A	0,7	0,4
3475	3446	<b>Suisses/Suisseuses</b>	<b>3475</b>	A	0,8	0,0
1177	1193	<b>Etrangers/ères</b>	<b>1195</b>	A	0,2	1,5
		<i>dont:</i>				
851	870	<b>UE-28 + AELE</b>	<b>866</b>	A	-0,4	1,7
326	323	<b>Etats tiers</b>	<b>329</b>	B	1,8	1,0
591	573	<b>15-24 ans</b>	<b>577</b>	B	0,7	-2,5
1498	1496	<b>25-39 ans</b>	<b>1501</b>	A	0,4	0,3
1626	1618	<b>40-54 ans</b>	<b>1623</b>	A	0,3	-0,1
752	773	<b>55-64 ans</b>	<b>785</b>	A	1,5	4,3
185	179	<b>65+ ans</b>	<b>183</b>	C	2,4	-0,9
594	583	<b>Indépendants</b>	<b>607</b>	B	4,0	2,2
86	101	<b>Collaborateurs familiaux</b>	<b>91</b>	D	-10,0	5,5
3752	3745	<b>Salariés</b>	<b>3755</b>	A	0,3	0,1
220	209	<b>Apprentis</b>	<b>217</b>	C	3,6	-1,5
2955	2968	<b>Actifs occupés à plein temps</b>	<b>2958</b>	A	-0,4	0,1
1696	1670	<b>Actifs occupés à temps partiel</b>	<b>1712</b>	A	2,5	0,9
		<i>dont:</i>				
344	355	<b>en sous-emploi</b>	<b>367</b>	C	3,4	6,7
1352	1315	<b>non en sous-emploi</b>	<b>1344</b>	B	2,2	-0,6
2491	2500	<b>HOMMES</b>	<b>2508</b>	A	0,3	0,7
306	300	<b>15-24 ans</b>	<b>300</b>	B	-0,2	-2,2
790	798	<b>25-39 ans</b>	<b>799</b>	A	0,2	1,2
873	867	<b>40-54 ans</b>	<b>865</b>	A	-0,2	-0,9
407	422	<b>55-64 ans</b>	<b>427</b>	A	1,2	4,8
114	112	<b>65+ ans</b>	<b>117</b>	C	4,2	2,5
2063	2078	<b>Actifs occupés à plein temps</b>	<b>2057</b>	A	-1,0	-0,3
428	422	<b>Actifs occupés à temps partiel</b>	<b>452</b>	C	7,1	5,6
		<i>dont:</i>				
95	98	<b>en sous-emploi</b>	<b>111</b>	C	13,0	16,1
332	324	<b>non en sous-emploi</b>	<b>341</b>	C	5,3	2,6
2161	2139	<b>FEMMES</b>	<b>2161</b>	A	1,0	0,0
285	272	<b>15-24 ans</b>	<b>277</b>	B	1,8	-2,7
707	698	<b>25-39 ans</b>	<b>702</b>	A	0,6	-0,8
753	751	<b>40-54 ans</b>	<b>758</b>	A	0,9	0,7
345	351	<b>55-64 ans</b>	<b>358</b>	B	1,9	3,7
71	67	<b>65+ ans</b>	<b>66</b>	D	-0,6	-6,3
892	890	<b>Actifs occupés à plein temps</b>	<b>901</b>	B	1,2	1,0
1269	1248	<b>Actifs occupés à temps partiel</b>	<b>1260</b>	A	0,9	-0,7
		<i>dont:</i>				
249	257	<b>en sous-emploi</b>	<b>257</b>	C	-0,2	3,1
1020	991	<b>non en sous-emploi</b>	<b>1003</b>	B	1,2	-1,6

Source: enquête suisse sur la population active (ESPA).

<sup>1)</sup> Sont considérés les Suisses et les Suisseuses habitant en Suisse, les titulaires d'une autorisation d'établissement (livret C), les titulaires d'une autorisation de séjour (livret B et livret L avec une durée de séjour équivalant à une durée cumulée minimale de 12 mois), que ces personnes soient actives occupées en Suisse ou à l'étranger.

<sup>2)</sup> Coefficient de variation: A:=0,0-1,0%; B:=1,1-2,0%; C:=2,1-5,0%; D:=5,1-10,0%; E:=10,1-16,5%; F:=16,6-25,0%; G:>25%.



### T3 Nombre de chômeurs en Suisse au sens du BIT<sup>1)</sup>

4e trim. 2016 (moyenne)		3e trim. 2017 (moyenne)		4e trimestre 2017 (moyenne)			
Effectifs				Effectifs		Variation par rapport au trimestre précédent	Variation par rapport au même trimestre de l'année précédente
en milliers				en milliers	CV <sup>2)</sup>	en %	en %
224	243	<b>TOTAL</b>		<b>222</b>	C	-8,7	-0,9
115	121	<b>Hommes</b>		<b>112</b>	C	-7,7	-2,7
110	122	<b>Femmes</b>		<b>110</b>	C	-9,6	0,9
118	138	<b>Suisses/Suissesses</b>		<b>125</b>	C	-9,1	5,8
106	105	<b>Etrangers/ères</b>		<b>97</b>	C	-8,1	-8,5
		<i>dont:</i>					
57	57	<b>UE-28 + AELE</b>		<b>59</b>	D	3,4	3,9
49	49	<b>Etats tiers</b>		<b>38</b>	D	-21,7	-22,7
50	67	<b>15-24 ans</b>		<b>43</b>	D	-35,9	-13,9
125	127	<b>25-49 ans</b>		<b>124</b>	C	-2,2	-1,0
49	50	<b>50-64 ans</b>		<b>55</b>	D	10,6	12,3
141	151	<b>Moins d'une année</b>		<b>139</b>	C	-8,2	-1,8
83	92	<b>Une année ou plus</b>		<b>84</b>	D	-9,4	0,6
108	94	<b>Inscrits auprès d'un ORP</b>		<b>103</b>	C	9,6	-4,7
116	149	<b>Non inscrits auprès d'un ORP</b>		<b>119</b>	C	-20,1	2,6
61	58	<b>Sans formation postobligatoire</b>		<b>48</b>	D	-16,7	-21,7
105	108	<b>Degré secondaire II</b>		<b>99</b>	D	-8,6	-5,6
58	78	<b>Degré tertiaire</b>		<b>76</b>	D	-2,7	29,3
-	232	<b>TOTAL désaisonné<sup>3)</sup></b>		<b>232</b>	C	-0,1	-

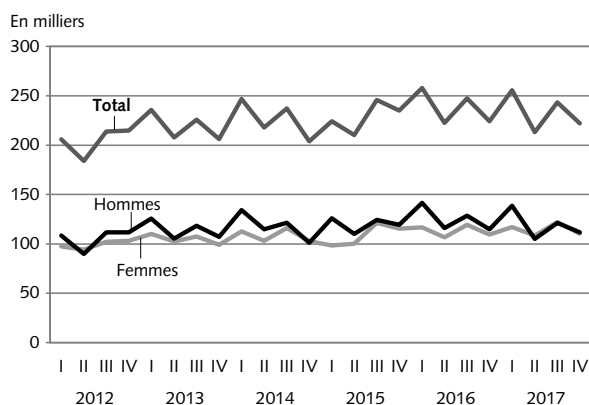
Source: enquête suisse sur la population active (ESPA).

<sup>1)</sup> Selon la définition du Bureau international du travail (BIT).

<sup>2)</sup> Coefficient de variation: A:=0,0-1,0%; B:=1,1-2,0%; C:=2,1-5,0%; D:=5,1-10,0%; E:=10,1-16,5%; F:=16,6-25,0%; G:>25%.

<sup>3)</sup> Les valeurs désaisonnées sont recalculées chaque trimestre.

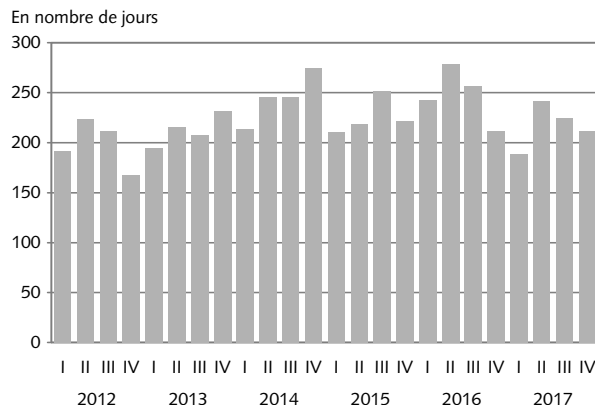
#### Nombre de chômeurs au sens du BIT



Source: OFS - Enquête suisse sur la population active, ESPA

© OFS, Neuchâtel 2018

#### G 2a Durée médiane du chômage au sens du BIT



Source: OFS - Enquête suisse sur la population active, ESPA

© OFS, Neuchâtel 2018

### T4 Taux de chômage en Suisse au sens du BIT<sup>1)</sup>

4e trim. 2016 (moyenne)		3e trim. 2017 (moyenne)						4e trimestre 2017 (moyenne)					
Taux								Taux		Variation par rapport au trimestre précédent		Variation par rapport au même trimestre de l'année précédente	
en %								en %		CV <sup>2)</sup>		en points de % <sup>3)</sup>	
4,6		5,0		<b>TOTAL</b>				<b>4,5</b>	<b>C</b>			<b>-0,4</b>	<b>-0,1</b>
4,4		4,6		<b>Hommes</b>				<b>4,3</b>	<b>C</b>			<b>-0,4</b>	<b>-0,1</b>
4,8		5,4		<b>Femmes</b>				<b>4,9</b>	<b>C</b>			<b>-0,5</b>	<b>0,0</b>
3,3		3,8		<b>Suisses/Suissesses</b>				<b>3,5</b>	<b>C</b>			<b>-0,4</b>	<b>0,2</b>
8,3		8,1		<b>Etrangers/ères</b>				<b>7,5</b>	<b>C</b>			<b>-0,6</b>	<b>-0,7</b>
				<i>dont:</i>									
6,2		6,1		<b>UE-28 + AELE</b>				<b>6,4</b>	<b>D</b>			<b>0,2</b>	<b>0,1</b>
13,1		13,1		<b>Etats tiers</b>				<b>10,4</b>	<b>D</b>			<b>-2,7</b>	<b>-2,8</b>
7,8		10,5		<b>15-24 ans</b>				<b>6,9</b>	<b>D</b>			<b>-3,5</b>	<b>-0,8</b>
4,7		4,8		<b>25-49 ans</b>				<b>4,6</b>	<b>C</b>			<b>-0,1</b>	<b>0,0</b>
3,6		3,5		<b>50-64 ans</b>				<b>3,9</b>	<b>D</b>			<b>0,3</b>	<b>0,3</b>
8,5		8,4		<b>Sans formation postobligatoire</b>				<b>6,8</b>	<b>D</b>			<b>-1,6</b>	<b>-1,7</b>
4,6		4,9		<b>Degré secondaire II</b>				<b>4,4</b>	<b>C</b>			<b>-0,5</b>	<b>-0,2</b>
3,1		3,9		<b>Degré tertiaire</b>				<b>3,9</b>	<b>D</b>			<b>0,0</b>	<b>0,8</b>
-		4,8		<b>TOTAL désaisonné<sup>4)</sup></b>				<b>4,8</b>	<b>C</b>			<b>0,0</b>	<b>-</b>

Source: enquête suisse sur la population active (ESPA).

<sup>1)</sup> Selon la définition du Bureau international du travail (BIT).

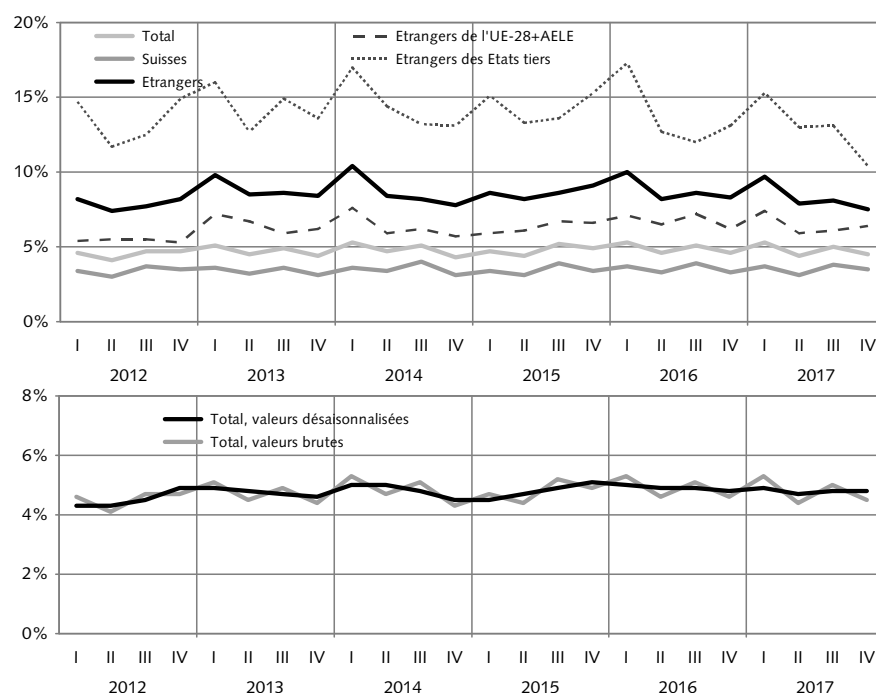
<sup>2)</sup> Coefficient de variation: A:=0,0-1,0%; B:=1,1-2,0%; C:=2,1-5,0%; D:=5,1-10,0%; E:=10,1-16,5%; F:=16,6-25,0%; G:>25%.

<sup>3)</sup> Pour faciliter la lecture, les taux sont arrondis à une décimale. La variation calculée peut ainsi ne pas toujours correspondre à celle obtenue en comparant deux taux arrondis.

<sup>4)</sup> Les valeurs désaisonnalisées sont recalculées chaque trimestre.

### Taux de chômage au sens du BIT

G 3



Source: OFS - Enquête suisse sur la population active, ESPA

© OFS, Neuchâtel 2018

**T5 Taux de chômage au sens du BIT<sup>1)</sup> en comparaison internationale**

	4e trim. 2016	1er trim. 2017	2e trim. 2017	3e trim. 2017	4e trim. 2017	4e trim. 2016	1er trim. 2017	2e trim. 2017	3e trim. 2017	4e trim. 2017
	Taux de chômage, en %					Taux de chômage des jeunes (15 à 24 ans), en %				
<b>Suisse</b>	4,6	5,3	4,4	5,0	<b>4,5</b>	7,8	7,9	6,9	10,5	<b>6,9</b>
<b>Zone euro (ZE19)</b>	9,8	9,9	9,0	8,7	<b>8,8</b>	20,4	19,9	19,0	18,3	<b>18,4</b>
<b>UE-28</b>	8,3	8,3	7,6	7,3	<b>7,4</b>	18,1	17,6	16,9	16,5	<b>16,3</b>
Belgique	7,2	7,7	7,0	7,2	<b>6,6</b>	19,7	21,4	19,9	19,1	<b>16,5</b>
Bulgarie	6,7	6,9	6,3	5,9	<b>6,1</b>	17,4	12,8	13,2	13,9	<b>14,0</b>
République tchèque	3,6	3,5	3,0	2,8	<b>2,4</b>	11,0	8,5	8,3	8,7	<b>6,3</b>
Danemark	6,1	6,4	5,5	5,9	<b>5,2</b>	12,6	12,0	10,0	12,8	<b>8,7</b>
Allemagne	3,8	4,1	3,8	3,6	<b>3,6</b>	6,0	7,0	7,0	7,0	<b>6,4</b>
Estonie	6,6	5,6	7,0	5,2	<b>5,2</b> <sup>3)</sup>	12,7	15,5	15,9	10,9	<b>6,8</b> <sup>3)</sup>
Irlande	7,2	7,1	6,9	6,9	<b>6,1</b>	14,8	13,0	16,1	16,1	<b>13,4</b>
Grèce	23,6	23,4	21,2	20,3	<b>20,4</b> <sup>4)</sup>	45,2	46,8	43,8	40,1	<b>42,6</b> <sup>4)</sup>
Espagne	18,6	18,8	17,2	16,4	<b>16,6</b>	42,9	41,7	39,5	36,0	<b>37,5</b>
France	10,4	10,0	9,1	9,3	<b>9,6</b>	25,0	22,7	21,7	22,3	<b>23,5</b>
Croatie	13,2	13,8	10,4	9,5	<b>10,6</b>	34,9	34,6	21,9	21,0	<b>28,6</b>
Italie	12,2	12,1	10,9	10,6	<b>11,2</b> <sup>2)</sup>	40,7	37,3	34,2	32,3	<b>34,5</b> <sup>2)</sup>
Chypre	12,9	13,6	10,6	10,0	<b>10,8</b> <sup>2)</sup>	29,8	26,7	25,3	23,9	<b>:</b>
Lettonie	9,3	9,4	8,9	8,5	<b>8,0</b> <sup>2)</sup>	15,8	17,3	16,5	17,6	<b>13,4</b> <sup>2)</sup>
Lituanie	7,7	8,1	7,0	6,6	<b>7,2</b>	14,6	14,8	13,1	12,0	<b>12,7</b>
Luxemburg	6,4	6,1	5,5	5,5	<b>5,6</b>	19,9	17,4	16,0	13,5	<b>14,1</b>
Hongrie	4,4	4,5	4,3	4,1	<b>3,8</b> <sup>3)</sup>	11,6	10,3	11,0	11,3	<b>10,3</b> <sup>3)</sup>
Malte	4,2	4,2	4,1	4,0	<b>3,5</b>	11,9	10,5	11,3	10,4	<b>8,8</b>
Pays-Bas	5,4	5,6	5,0	4,5	<b>4,3</b>	10,1	10,3	9,0	8,4	<b>7,7</b>
Autriche	5,6	6,0	5,4	5,5	<b>5,1</b> <sup>2)</sup>	10,1	10,4	8,9	10,5	<b>9,1</b> <sup>2)</sup>
Pologne	5,6	5,4	5,0	4,7	<b>4,5</b>	16,0	15,2	14,6	14,7	<b>14,0</b>
Portugal	10,6	10,2	9,0	8,6	<b>8,2</b>	27,7	25,1	22,7	24,2	<b>23,5</b>
Roumanie	5,5	5,5	4,8	4,7	<b>4,8</b>	20,8	20,4	15,4	16,9	<b>:</b>
Slovénie	8,1	7,8	6,4	6,3	<b>6,5</b>	15,9	11,6	10,0	10,8	<b>14,2</b>
Slovaquie	9,1	8,7	8,1	8,0	<b>7,6</b>	21,3	18,7	17,7	19,7	<b>18,4</b>
Finlande	8,0	9,3	9,9	7,7	<b>7,6</b>	15,9	23,4	27,4	14,1	<b>14,3</b>
Suède	6,4	7,1	7,3	6,2	<b>6,0</b>	15,8	20,1	21,8	14,6	<b>14,4</b>
Royaume-Uni	4,6	4,5	4,3	4,4	<b>4,3</b> <sup>4)</sup>	12,1	11,9	11,6	13,0	<b>12,5</b> <sup>4)</sup>
<b>AELE</b>										
Islande	2,5	2,9	3,4	2,2	<b>2,8</b>	5,6	8,0	10,3	6,3	<b>7,7</b>
Norvège	4,4	4,4	4,5	4,1	<b>3,8</b> <sup>3)</sup>	9,8	10,3	11,6	10,3	<b>9,2</b> <sup>3)</sup>

Source: enquête suisse sur la population active (ESPA) et Eurostat

<sup>2)</sup> Moyenne octobre-novembre-décembre 2017

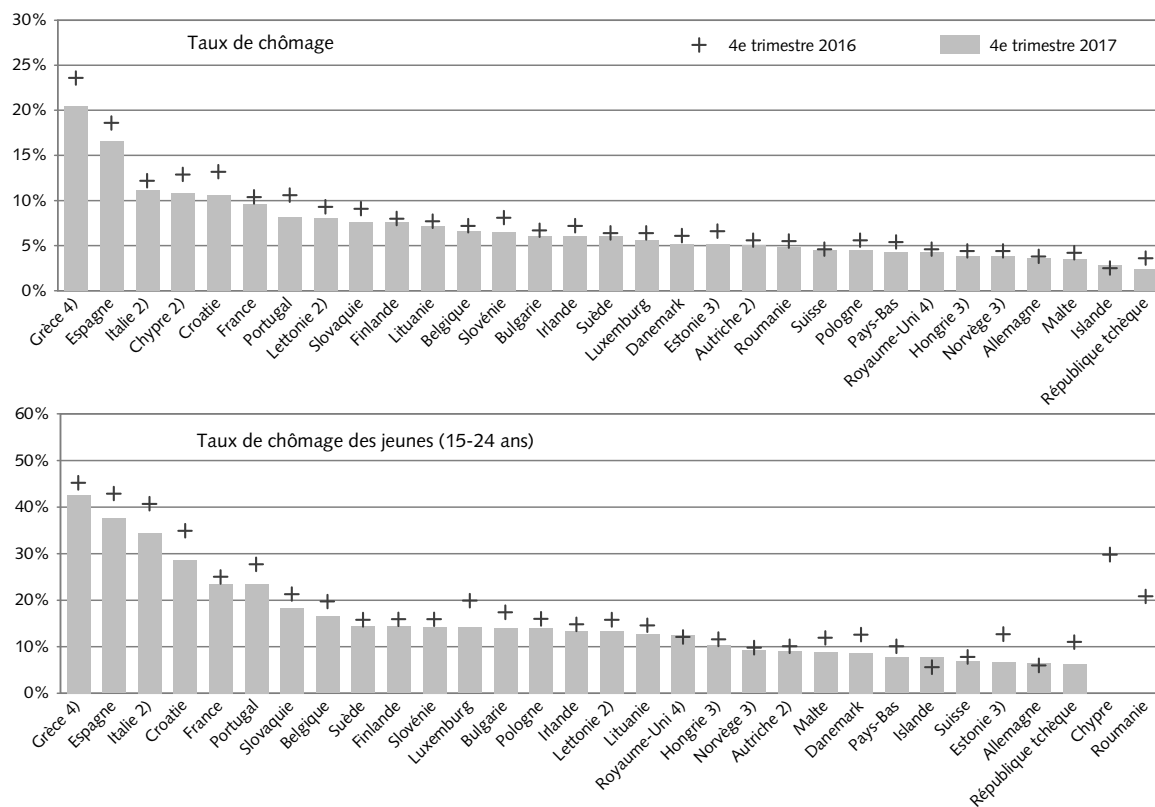
Etat au 31.01.2018

<sup>3)</sup> Moyenne octobre-novembre 2017

<sup>1)</sup> Selon la définition du Bureau international du travail (BIT).

<sup>4)</sup> Valeurs pour octobre 2017

Taux de chômage et taux de chômage des jeunes (15 à 24 ans) au sens du BIT en comparaison internationale G 4



1) 4e trimestre 2017 non disponible 2) Moyenne octobre-novembre-décembre 2017 3) Moyenne octobre-novembre 2017 4) Valeurs pour octobre 2017  
 Source: OFS - Enquête suisse sur la population active, ESPA & Office statistique de l'Union européenne, Eurostat © OFS, Neuchâtel 2018