



Communiqué de presse

Embargo: 19.05.2016, 9:15

3 Travail et rémunération

N° 0351-1605-30

Enquête suisse sur la population active au 1^{er} trimestre 2016: l'offre de travail

Hausse de 1,3% du nombre d'actifs occupés; le taux de chômage au sens du BIT augmente à 5,1%

Neuchâtel, 19.05.2016 (OFS) – **Le nombre d'actifs occupés en Suisse a progressé de 1,3% entre le 1^{er} trimestre 2015 et le 1^{er} trimestre 2016. Sur la même période, le taux de chômage selon la définition du Bureau international du Travail (BIT) a augmenté de 4,4 à 5,1%. L'UE a vu son taux de chômage diminuer de 10,2% à 9,2%. Ce sont là quelques résultats des relevés de l'Office fédéral de la statistique (OFS).**

En Suisse, 5,015 millions de personnes étaient actives occupées au 1^{er} trimestre 2016, soit 1,3% de plus qu'au 1^{er} trimestre 2015. Parmi celles-ci, le nombre d'hommes a augmenté de 0,9% et le nombre de femmes de 1,9%. Après correction des variations saisonnières, cette évolution s'élève à +0,9% entre le 4^e trimestre 2015 et le 1^{er} trimestre 2016.

La main-d'œuvre suisse et étrangère

Entre le 1^{er} trimestre 2015 et le 1^{er} trimestre 2016, le nombre de travailleurs de nationalité étrangère a progressé plus fortement que celui des travailleurs de nationalité suisse (étrangers: +2,3% à 1,524 million; Suisses: +0,9% à 3,491 millions). Le nombre d'actifs occupés a augmenté de 2,3% chez les étrangers résidents permanents (titulaires d'une autorisation d'établissement [livret C] ou de séjour [livret B ou L, en Suisse depuis 12 mois ou plus]) et de 3,7% chez les frontaliers (livret G). Le nombre d'actifs occupés titulaires d'une autorisation de courte durée a en revanche baissé (livret L, en Suisse depuis moins de 12 mois: -5,0%).

Chômage au sens du BIT en Suisse et en Europe

Au 1^{er} trimestre 2016, 249'000 personnes étaient au chômage en Suisse selon la définition du BIT, soit 37'000 de plus qu'un an auparavant. Ces chômeurs représentaient 5,1% de la population active, contre 4,4% au 1^{er} trimestre 2015. Corrigé des variations saisonnières, le taux de chômage progresse très légèrement par rapport au trimestre précédent (4^e trimestre 2015 : 4,9% ; 1^{er} trimestre 2016: 5,0%).

Entre le 1^{er} trimestre 2015 et le 1^e trimestre 2016, le taux de chômage a reculé tant dans l'Union européenne (UE-28: de 10,2% à 9,2%) que dans la zone Euro (ZE19: de 11,7% à 10,7%).

Chômage des jeunes au sens du BIT

En Suisse, le taux de chômage des jeunes (15-24 ans) au sens du BIT a augmenté de 7,5% à 8,3% entre le 1^{er} trimestre 2015 et le 1^{er} trimestre 2016. Sur la même période, le taux de chômage des jeunes s'est contracté tant dans l'Union européenne (EU-28: de 21,5% à 19,8%) que dans la zone Euro (ZE19: de 23,3% à 22,0%).

Chômage au sens du BIT selon diverses caractéristiques

Entre le 1^{er} trimestre 2015 et le 1^{er} trimestre 2016, le taux de chômage au sens du BIT a augmenté plus fortement chez les 25 à 49 ans (de 4,3% à 5,2%) que chez les 50 à 64 ans (de 3,5% à 3,8%). Il s'est accru chez les hommes (de 4,6% à 5,3%) comme chez les femmes (de 4,2% à 4,9%). Le taux de chômage a progressé plus fortement chez les personnes de nationalité étrangère (+1,5 point à 9,9%) que chez celles de nationalité suisse (+0,3 point à 3,4%). Il passe de 5,8 à 6,9% chez les ressortissants de l'UE-28/AELE et de 14,7 à 17,1% chez les ressortissants d'Etats tiers.

OFFICE FEDERAL DE LA STATISTIQUE
Service des médias

Les indicateurs sur le chômage présentés dans ce communiqué reposent sur la définition préconisée par le Bureau international du Travail (BIT). Un chômeur au sens du BIT est une personne n'exerçant pas d'emploi, ayant recherché un travail au cours des quatre semaines précédentes et étant disponible pour travailler. Ces indicateurs ont l'avantage de permettre d'établir des comparaisons internationales et de ne pas être directement influencés par des révisions de la loi sur l'assurance-chômage. Des indicateurs du chômage sont également publiés par le Secrétariat d'Etat à l'économie (SECO). Ils portent sur les chômeurs inscrits auprès des offices régionaux de placement uniquement et présentent l'avantage d'être rapidement disponibles et de permettre d'obtenir des résultats détaillés, notamment par canton. Le taux de chômage du SECO s'élevait à 3,6% pour l'ensemble de la population à fin mars 2016.

Renseignements:

Thierry Murier, OFS, Section Travail et vie active, tél.: +41 58 463 63 63,

e-mail: thierry.murier@bfs.admin.ch

Service des médias OFS, tél.: +41 58 463 60 13, e-mail: kom@bfs.admin.ch

Offre en ligne:

Vous trouverez d'autres informations et publications sous forme électronique sur le site Internet de l'OFS à l'adresse www.statistique.admin.ch > Thèmes > 03 - Travail, rémunération

La statistique compte pour vous. www.la-statistique-compte.ch

Abonnement aux NewsMails de l'OFS: www.news-stat.admin.ch

Ce communiqué est conforme aux principes du Code de bonnes pratiques de la statistique européenne. Ce dernier définit les bases qui assurent l'indépendance, l'intégrité et la responsabilité des services statistiques nationaux et communautaires. Les accès privilégiés sont contrôlés et placés sous embargo.

Le Secrétariat d'Etat aux migrations et le Secrétariat d'Etat à l'économie ont eu accès aux informations statistiques contenues dans le présent communiqué de presse, de manière limitée, contrôlée et sous embargo, un jour ouvrable avant leur mise à disposition du public.

Annexe méthodologique

Enquête suisse sur la population active (ESPA)

L'ESPA est une enquête par sondage téléphonique auprès des ménages menée chaque année depuis 1991 par l'Office fédéral de la statistique (OFS). Elle a pour but de décrire la structure et l'évolution de la population active ainsi que les comportements sur le marché du travail. Afin d'en rendre les résultats comparables sur le plan international, l'OFS s'appuie sur les recommandations du Bureau international du Travail (BIT) et sur les normes d'EUROSTAT applicables aux enquêtes sur les forces de travail. De 1991 à 2009, l'enquête a été menée au 2^e trimestre uniquement. Conformément à l'accord bilatéral de coopération statistique entre la Suisse et l'Union européenne, l'ESPA est aujourd'hui menée en continu dans le but de produire des indicateurs trimestriels sur l'offre de travail. Ces résultats font dorénavant l'objet d'un communiqué de presse trimestriel. Les résultats annuels de l'ESPA - résultats plus détaillés, notamment sur l'évolution des conditions de travail et de la structure sociodémographique de la population - font l'objet d'un communiqué de presse annuel chaque printemps.

L'ESPA est réalisée par un institut d'études de marché privé pour le compte de l'OFS. L'échantillon de base dès 2010 est constitué d'environ 105'000 interviews annuelles. Un échantillon spécial composé d'environ 21'000 interviews de personnes étrangères complète l'échantillon de base. La population couverte est la population résidente permanente de 15 ans ou plus.

Statistiques dérivées de l'ESPA

Des résultats de la statistique de la population active occupée (SPAO) sont incorporés dans le présent communiqué. La SPAO permet de couvrir l'ensemble des personnes actives occupées travaillant en Suisse, que ces personnes résident en Suisse ou à l'étranger (concept intérieur). La SPAO s'appuie principalement sur l'ESPA et de manière subsidiaire sur diverses autres sources (statistique de l'emploi, système d'information central sur la migration, statistique des frontaliers, etc.).

Les résultats de la SPAO ont été révisés du 2^e trimestre 1991 au 2^e trimestre 2015 en raison de la révision de la statistique des frontaliers.

Correction des variations saisonnières

Pour éliminer les variations saisonnières de l'analyse des données, les séries de la SPAO et du chômage au sens du BIT sont désaisonnalisées à l'aide de la méthode X-12-ARIMA, qui supprime les effets des facteurs saisonniers d'une série chronologique. Chaque trimestre, l'ensemble de la série est recalculée.

Différences entre le baromètre de l'emploi et le présent communiqué de l'ESPA

Le baromètre de l'emploi est uniquement basé sur la statistique de l'emploi (STATEM; enquête par sondage auprès de quelque 66'000 établissements, dont environ 10'000 pour les besoins d'offices cantonaux).

Le communiqué de l'ESPA présente ainsi l'évolution de l'offre de travail (personnes actives occupées et chômeurs au sens du BIT) tandis que le baromètre de l'emploi présente la demande de travail (emplois, places vacantes, etc.).

Des écarts peuvent apparaître entre le nombre d'actifs occupés selon la SPAO et le nombre d'emplois selon la STATEM. La première différence concerne l'unité de mesure, une personne active occupée pouvant exercer plusieurs emplois. Ensuite, certaines catégories d'activités ne sont par définition pas incluses dans la STATEM, alors qu'elles le sont dans la SPAO (activité des personnes non soumises à cotisation AVS (jeunes n'ayant pas atteint l'année de leur 18^e anniversaire, actifs occupés ayant atteint l'âge légal de la retraite et gagnant moins de CHF 16'800.- par an, actifs occupés de plus de 18 ans gagnant moins de CHF 2300.- par an), ainsi que des emplois dans le secteur primaire et dans les ménages privés (division économique NOGA «Activité des ménages en tant qu'employeur de personnel domestique »).). On suppose aussi que certaines formes atypiques de travail (p.ex. personnes travaillant sans rémunération pour une entreprise familiale, contrats à durée très limitée ou sous forme de mandats ponctuels qui n'induisent pas de paiement de cotisations à l'AVS) échappent partiellement à la STATEM. Enfin, tant les résultats de la SPAO que ceux de la STATEM sont soumis à une part d'erreur aléatoire. Des informations complémentaires sur les différences entre la SPAO et la STATEM peuvent être consultées sous:

www.besta.bfs.admin.ch

Définitions principales

Personnes actives occupées

Sont considérées comme actives occupées les personnes d'au moins 15 ans révolus qui, au cours de la semaine de référence,

- ont travaillé au moins une heure contre rémunération ou
- qui, bien que temporairement absentes de leur travail (absence pour cause de maladie, de vacances, de congé maternité, de service militaire, etc.), avaient un emploi en tant que salarié ou indépendant ou
- qui ont travaillé dans l'entreprise familiale sans être rémunérées.

Personnes actives occupées en équivalents plein temps

Pour convertir les personnes actives occupées en équivalents plein temps (EPT), on additionne les taux d'occupation des emplois exercés. Ainsi, une personne occupant un 1^{er} emploi à un taux d'occupation de 50% et un 2^e emploi à 20% sera comptabilisée comme 0,7 EPT. On détermine les taux d'occupation en divisant les heures effectives de travail dans chaque emploi par la moyenne des heures effectives dans les emplois à plein temps.

Chômeurs au sens du BIT (définition du Bureau international du Travail)

Sont considérées comme chômeurs au sens du BIT les personnes âgées de 15 à 74 ans

- qui n'étaient pas actives occupées au cours de la semaine de référence et
- qui ont cherché activement un emploi au cours des quatre semaines précédentes et
- qui étaient disponibles pour travailler.

Population active

La population active est composée des personnes actives occupées et des chômeurs au sens du BIT. Les personnes actives constituent l'offre de travail.

Taux de chômage au sens du BIT (Bureau international du Travail)

Taux de chômage au sens du BIT = nombre de chômeurs au sens du BIT / population active.

Personnes en sous-emploi

Sont considérées comme étant en sous-emploi les personnes actives occupées

- qui présentent une durée normale de travail inférieure aux 90% de la durée normale de travail dans les entreprises et
- qui souhaitent travailler davantage et
- qui sont disponibles pour prendre dans les trois mois qui suivent un travail impliquant un taux d'occupation plus élevé.

Taux de sous-emploi

Taux de sous-emploi = nombre de personnes en sous-emploi / population active.

Plein temps / temps partiel

Sont considérées comme travaillant à plein temps les personnes actives occupées présentant un taux d'occupation de 90% ou plus.

Population résidente permanente

Toutes les personnes résidant en Suisse durant une année au moins sont assimilées à la population résidente permanente. La population résidente permanente comprend donc toutes les personnes de nationalité suisse avec domicile principal en Suisse et les personnes de nationalité étrangère séjournant en Suisse pendant au moins 12 mois, à savoir les titulaires d'une autorisation d'établissement, les titulaires d'une autorisation de séjour (y compris les réfugiés reconnus) et les titulaires d'une autorisation de séjour de courte durée équivalant à une durée cumulée minimale de 12 mois. Bien qu'inclus dans la population résidente permanente selon la définition appliquée dans le nouveau recensement de la population (cf. article 2, lettre d de l'Ordonnance sur le recensement RS 431.112.1), les diplomates, les fonctionnaires internationaux (y c. membres de leur famille) et les personnes dans le processus d'asile totalisant au moins 12 mois de séjour ne sont pas couverts par l'ESPA.

Concept intérieur

L'activité productive selon le concept intérieur désigne l'activité productive réalisée à l'intérieur du territoire économique suisse, qu'elle soit le fait de résidents ou de non-résidents. Concrètement, l'activité productive selon le concept intérieur comprend l'activité réalisée en Suisse par les groupes suivants: Suisses résidant en Suisse, titulaires d'une autorisation d'établissement, titulaires d'une autorisation de séjour (y compris les réfugiés reconnus), frontaliers, titulaires d'une autorisation de séjour de courte durée, ressortissants de l'UE/AELE qui exercent une activité lucrative non indépendante auprès d'un employeur suisse pendant au maximum 90 jours par année civile, personnes dans le processus d'asile, personnel des ambassades et des consulats suisses et personnel de la marine suisse. A l'inverse, l'activité du personnel des ambassades et des consulats étrangers en Suisse, l'activité des fonctionnaires internationaux en Suisse et l'activité des personnes résidant en Suisse, mais travaillant à l'étranger ne sont pas couvertes dans le concept intérieur.

T1 Personnes actives occupées travaillant en Suisse (concept intérieur)¹⁾

1er trim. 2015 (moyenne)		4e trim. 2015 (moyenne)						1er trimestre 2016 (moyenne)		
Effectifs							Effectifs	Variation par rapport au trimestre précédent	Variation par rapport au même trimestre de l'année précédente	
en milliers							en milliers	CV ²⁾	en %	en %
4948		5004		TOTAL			5015	A	0,2	1,3
2678		2710		Hommes			2701	A	-0,3	0,9
2271		2294		Femmes			2314	A	0,8	1,9
3459		3470		Suisses/Suissesses			3491	A	0,6	0,9
1489		1535		Etrangers/ères			1524	A	-0,7	2,3
				dont:						
				Population résidente permanente (autorisation d'établissement (C) et de séjour (B, L ≥ 12 mois))			1151	A	-0,7	2,3
1124		1159		Frontaliers (G)			305	A	0,9	3,7
294		302		Autorisation de courte durée (L<12 mois)			46	A	-7,6	-5,0
48		50		Autres étrangers ³⁾			22	A	-5,0	-0,7
22		23		TOTAL désaisonnalisé⁴⁾			5022	A	0,9	-
-		4977								

Source: statistique de la population active occupée (SPA0). La SPA0 repose principalement sur l'enquête suisse sur la population active (ESPA). La statistique de l'emploi (STATEM), la statistique des frontaliers (STAF) et le système d'information central sur la migration (SYMIC) servent de sources

¹⁾ Sont considérées comme personnes actives occupées selon le concept intérieur toutes les personnes travaillant en Suisse, qu'elles résident en Suisse ou à l'étranger.

²⁾ Coefficient de variation: A:=0,0-1,0%; B:=1,1-2,0%; C:=2,1-5,0%; D:=5,1-10,0%; E:=10,1-16,5%; F:=16,6-25,0%; G:>25%. Le coefficient de variation est estimé sur la base des sources de la SPA0; le coefficient de variation est égal à zéro pour les personnes au bénéfice d'une autorisation de courte durée et pour les autres étrangers, car ces deux catégories sont établies à partir de données tirées de registres.

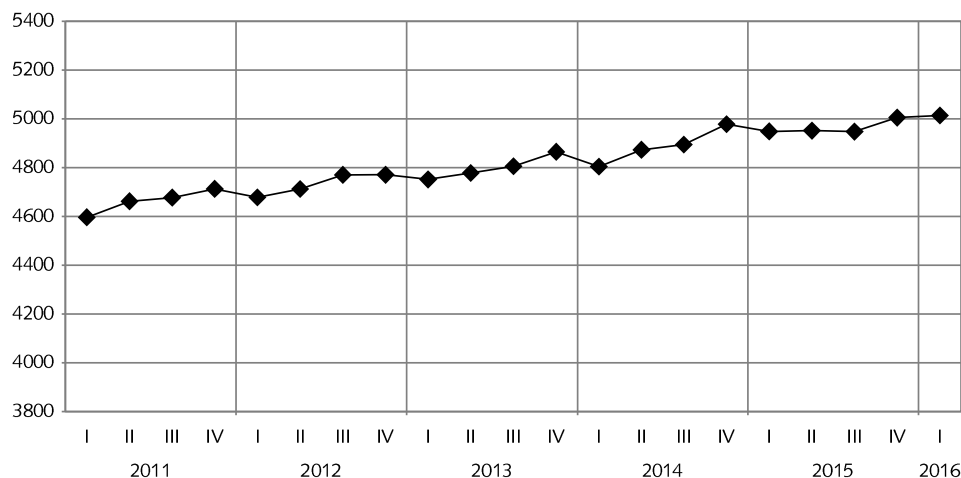
³⁾ Ressortissants de l'UE/AELE qui exercent une activité lucrative non indépendante auprès d'un employeur suisse pendant au maximum 90 jours par année civile, personnes dans le processus d'asile, personnel des ambassades, des consulats, de la marine suisse.

⁴⁾ Les valeurs désaisonnalisées sont recalculées chaque trimestre.

Personnes actives occupées travaillant en Suisse (concept intérieur),

G 1

en milliers



T2 Personnes actives occupées résidant en Suisse (population résidente permanente)¹⁾

1er trim. 2015 (moyenne)	4e trim. 2015 (moyenne)		1er trimestre 2016 (moyenne)			
Effectifs			Effectifs		Variation par rapport au trimestre précédent	Variation par rapport au même trimestre de l'année précédente
en milliers			en milliers	CV ²⁾	en %	en %
4598	4638	TOTAL	4651	A	0,3	1,2
3459	3468	Suisses/Suissesses	3486	A	0,5	0,8
1139	1170	Etrangers/ères	1166	A	-0,4	2,4
		<i>dont:</i>				
829	854	UE-28 + AELE	854	A	0,0	3,0
309	316	Etats tiers	311	B	-1,5	0,7
563	572	15-24 ans	579	B	1,2	2,7
1459	1483	25-39 ans	1485	A	0,1	1,8
1669	1663	40-54 ans	1664	A	0,1	-0,3
736	747	55-64 ans	748	A	0,2	1,7
170	173	65+ ans	176	C	1,4	3,2
2451	2469	HOMMES	2467	A	-0,1	0,6
280	284	15-24 ans	286	B	0,5	2,2
775	792	25-39 ans	775	A	-2,2	0,0
890	887	40-54 ans	891	A	0,4	0,0
403	400	55-64 ans	403	B	0,7	0,0
103	106	65+ ans	112	C	6,4	9,3
2147	2169	FEMMES	2185	A	0,7	1,8
284	288	15-24 ans	293	B	1,8	3,2
684	690	25-39 ans	710	A	2,9	3,8
779	776	40-54 ans	773	A	-0,4	-0,7
333	347	55-64 ans	345	B	-0,5	3,7
68	68	65+ ans	63	D	-6,3	-6,2

Source: enquête suisse sur la population active (ESPA).

¹⁾ Sont considérés les Suisses et les Suissesses habitant en Suisse, les titulaires d'une autorisation d'établissement (livret C), les titulaires d'une autorisation de séjour (livret B et livret L avec une durée de séjour équivalant à une durée cumulée minimale de 12 mois), que ces personnes soient actives occupées en Suisse ou à l'étranger.

²⁾ Coefficient de variation: A:=0,0-1,0%; B:=1,1-2,0%; C:=2,1-5,0%; D:=5,1-10,0%; E:=10,1-16,5%; F:=16,6-25,0%; G:>25%.

T3 Nombre de chômeurs en Suisse au sens du BIT¹⁾

1er trim. 2015 (moyenne)		4e trim. 2015 (moyenne)						1er trimestre 2016 (moyenne)					
Effectifs								Effectifs		Variation par rapport au trimestre précédent		Variation par rapport au même trimestre de l'année précédente	
en milliers								en milliers		CV ²⁾		en %	
212		229		TOTAL				249	C	8,8		17,6	
119		119		Hommes				137	C	15,1		15,3	
93		110		Femmes				112	D	1,9		20,6	
108		116		Suisses/Suisseuses				121	D	4,9		12,5	
104		113		Etrangers/ères				128	C	12,7		22,9	
				<i>dont:</i>									
51		57		UE-28 + AELE				64	D	10,8		25,4	
53		56		Etats tiers				64	D	14,5		20,5	
45		62		15-24 ans				52	D	-16,4		14,5	
115		110		25-49 ans				142	D	29,3		23,2	
47		55		50-64 ans				53	D	-3,2		13,2	
108		107		Inscrits auprès d'un ORP				124	D	15,7		14,9	
104		122		Non inscrits auprès d'un ORP				125	C	2,7		20,4	
-		234		TOTAL, désaisonné				241	C	3,2		-	

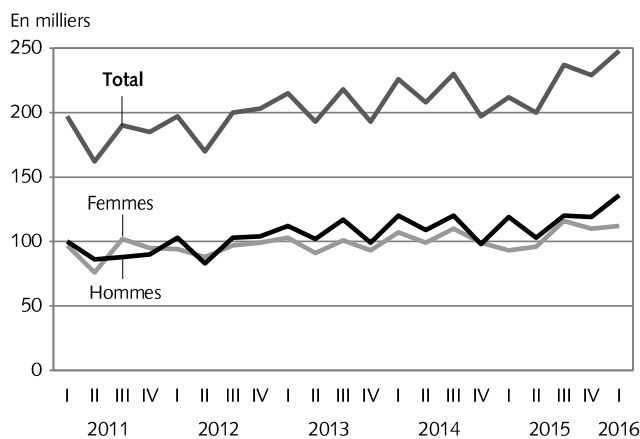
Source: enquête suisse sur la population active (ESPA).

¹⁾ Selon la définition du Bureau international du travail (BIT).

²⁾ Coefficient de variation: A:=0,0-1,0%; B:=1,1-2,0%; C:=2,1-5,0%; D:=5,1-10,0%; E:=10,1-16,5%; F:=16,6-25,0%; G:>25%.

Nombre de chômeurs au sens du BIT

G 2



Source: OFS - Enquête suisse sur la population active, ESPA © OFS, Neuchâtel 2016

T4 Taux de chômage en Suisse au sens du BIT¹⁾

1er trim. 2015 (moyenne)		4e trim. 2015 (moyenne)						1er trimestre 2016 (moyenne)				
Taux							Taux	Variation par rapport au trimestre précédent		Variation par rapport au même trimestre de l'année précédente		
en %							en %	CV ²⁾	en points de % ³⁾		en points de % ³⁾	
4,4		4,7		TOTAL			5,1	C	0,4		0,7	
4,6		4,6		Hommes			5,3	C	0,7		0,6	
4,2		4,8		Femmes			4,9	C	0,1		0,7	
3,0		3,2		Suisses/Suissesses			3,4	D	0,1		0,3	
8,4		8,8		Etrangers/ères			9,9	C	1,0		1,5	
				<i>dont:</i>								
5,8		6,3		UE-28 + AELE			6,9	D	0,6		1,2	
14,7		15,1		Etats tiers			17,1	D	2,0		2,4	
7,5		9,8		15-24 ans			8,3	D	-1,6		0,8	
4,3		4,1		25-49 ans			5,2	D	1,1		0,9	
3,5		4,0		50-64 ans			3,8	D	-0,1		0,4	
-		4,9		TOTAL, désaisonnalisé			5,0	C	0,1		-	

Source: enquête suisse sur la population active (ESPA).

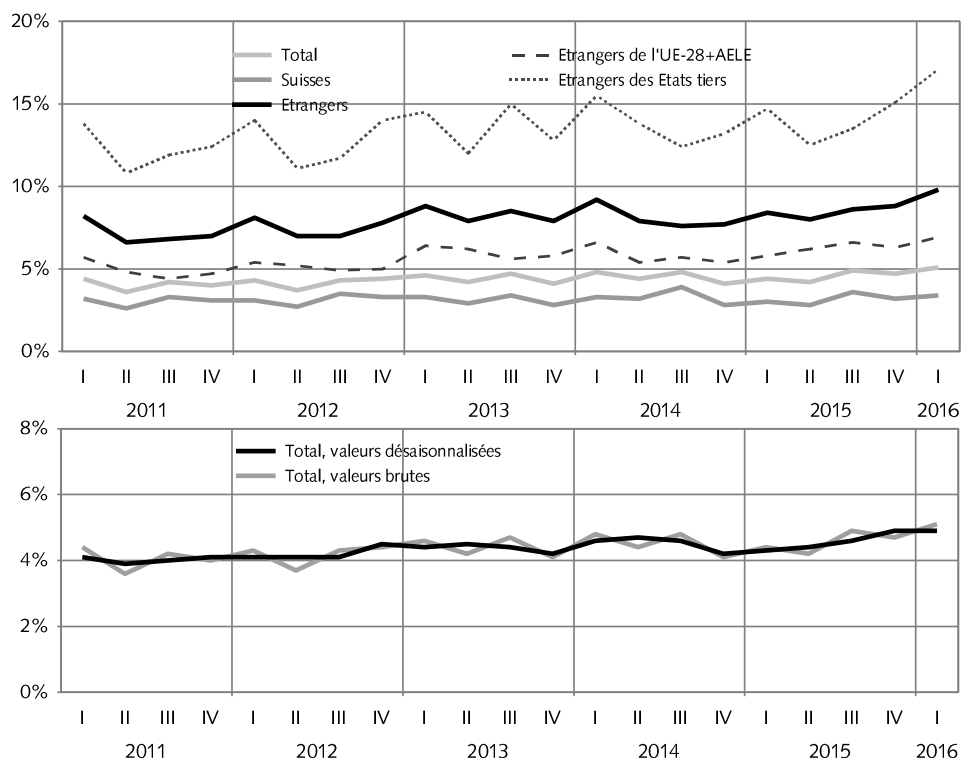
¹⁾ Selon la définition du Bureau international du travail (BIT).

²⁾ Coefficient de variation: A:=0,0-1,0%; B:=1,1-2,0%; C:=2,1-5,0%; D:=5,1-10,0%; E:=10,1-16,5%; F:=16,6-25,0%; G:>25%.

³⁾ Pour faciliter la lecture, les taux sont arrondis à une décimale. La variation calculée peut ainsi ne pas toujours correspondre à celle obtenue en comparant deux taux arrondis.

Taux de chômage au sens du BIT

G 3



Source: OFS - Enquête suisse sur la population active, ESPA

© OFS, Neuchâtel 2016

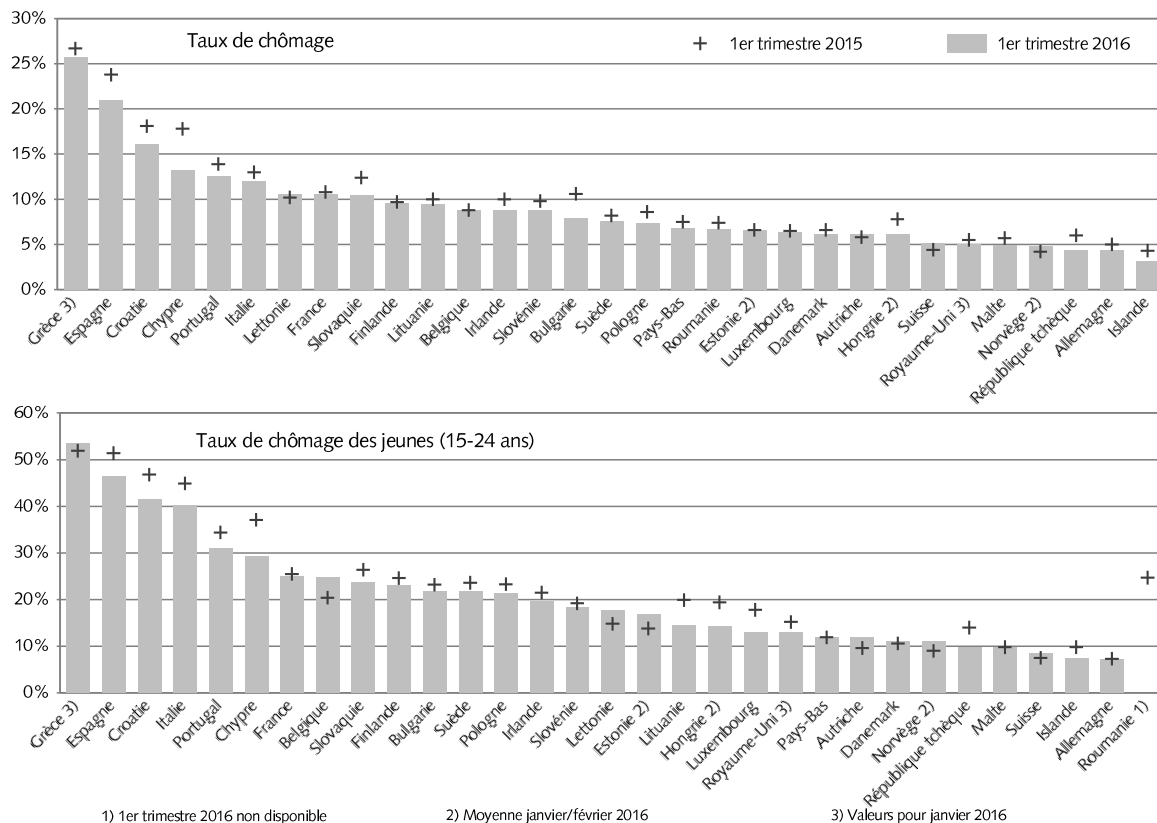
T5 Taux de chômage au sens du BIT¹⁾ en comparaison internationale

	1er trim. 2015	2e trim. 2015	3e trim. 2015	4e trim. 2015	1er trim. 2016	1er trim. 2015	2e trim. 2015	3e trim. 2015	4e trim. 2015	1er trim. 2016
	Taux de chômage, en %					Taux de chômage des jeunes (15 à 24 ans), en %				
Suisse	4,4	4,2	4,9	4,7	5,1	7,5	6,4	10,6	9,8	8,3
Zone euro (ZE19)	11,7	10,9	10,3	10,6	10,7	23,3	22,3	21,9	21,9	22,0
UE-28	10,2	9,5	8,9	9,1	9,2	21,5	20,4	19,9	19,6	19,8
Belgique	8,8	8,4	8,2	8,7	8,8	20,4	20,4	22,2	25,4	24,8
Bulgarie	10,6	9,9	8,3	7,9	7,9	23,2	21,9	19,2	22,4	21,8
République tchèque	6,0	4,9	4,8	4,5	4,4	14,0	12,0	12,9	11,4	9,7
Danemark	6,6	6,0	6,2	5,8	6,2	10,6	9,7	12,8	10,2	11,0
Allemagne	5,0	4,7	4,4	4,5	4,4	7,3	7,0	8,3	6,4	7,1
Estonie	6,6	6,5	5,2	6,4	6,6²⁾	13,8	11,2	11,6	16,2	16,9²⁾
Irlande	10,0	9,8	9,3	8,7	8,8	21,5	22,4	20,7	18,9	19,6
Grèce	26,7	24,6	24,1	24,4	25,7³⁾	51,9	49,5	48,8	49,0	53,6³⁾
Espagne	23,8	22,4	21,2	20,9	21,0	51,4	49,2	46,6	46,2	46,5
France	10,8	10,1	10,0	10,6	10,6	25,5	23,1	24,3	25,9	24,9
Croatie	18,1	15,6	15,5	16,1	16,1	46,8	39,9	41,0	43,8	41,4
Italie	13,0	12,1	10,6	11,9	12,0	44,9	41,1	35,3	39,9	40,3
Chypre	17,8	14,7	14,8	12,8	13,2	37,1	31,7	32,3	29,5	29,3
Lettonie	10,2	9,8	9,7	9,8	10,6	14,8	15,2	16,2	19,0	17,7
Lituanie	10,0	9,4	8,3	8,8	9,5	19,9	16,7	15,3	13,3	14,6
Luxemburg	6,5	6,2	6,4	6,7	6,4	17,8	14,9	13,9	19,1	13,0
Hongrie	7,8	6,9	6,4	6,2	6,1²⁾	19,4	17,8	16,7	15,3	14,2²⁾
Malte	5,7	5,4	5,3	5,2	4,9	9,8	13,4	13,3	10,6	9,7
Pays-Bas	7,5	6,9	6,6	6,6	6,8	11,9	11,0	11,0	11,1	12,0
Autriche	5,8	5,8	5,6	5,7	6,2	9,6	10,2	11,2	11,3	11,9
Pologne	8,6	7,4	7,1	6,9	7,4	23,3	19,8	19,7	20,2	21,4
Portugal	13,9	12,1	12,1	12,4	12,6	34,4	29,8	30,8	32,8	31,0
Roumanie	7,4	6,7	6,5	6,6	6,7	24,7	20,4	19,9	21,8	-
Slovénie	9,8	9,2	8,6	8,5	8,8	19,2	15,5	12,9	18,1	18,4
Slovaquie	12,4	11,2	11,3	11,0	10,5	26,4	25,3	27,9	26,2	23,6
Finlande	9,7	10,7	8,4	8,7	9,6	24,6	29,0	16,3	18,2	23,1
Suède	8,2	8,3	6,5	6,6	7,6	23,6	25,3	16,0	16,3	21,8
Royaume-Uni	5,5	5,5	5,5	4,9	5,0³⁾	15,2	15,0	15,2	13,1	12,9³⁾
AELE										
Islande	4,3	5,0	3,5	3,1	3,2	9,8	12,4	5,0	7,5	7,4
Norvège	4,2	4,4	4,5	4,4	4,8²⁾	9,0	11,1	10,3	9,1	11,0²⁾

Source: enquête suisse sur la population active (ESPA) et Eurostat. ¹⁾ Selon la définition du Bureau international du travail (BIT).
 Etat au 30.04.2016 ²⁾ Moyenne janvier/février 2016
³⁾ Valeurs pour janvier 2016

Taux de chômage et taux de chômage des jeunes au sens du BIT en comparaison internationale

G 4



Source: OFS - Enquête suisse sur la population active, ESPA & Office statistique de l'Union européenne, Eurostat

© OFS, Neuchâtel 2016