



Communiqué de presse

Embargo: 27.05.2016, 9:15

6 Industrie et services

N° 0351-1605-60

Le baromètre de l'emploi au 1^{er} trimestre 2016

Evolution contrastée de l'emploi

Neuchâtel, 07.06.2016 (OFS) – **Au 1^{er} trimestre 2016, l'emploi total (nombre de places de travail) a progressé de 0,6% par rapport au trimestre correspondant de l'année précédente (0,0% par rapport au trimestre précédent). En équivalents plein temps, l'emploi a diminué de 0,2% au cours de la même période. Les autres indicateurs de l'emploi ont aussi évolué à la baisse. Ces chiffres ont été établis par l'Office fédéral de la statistique (OFS).**

Selon la statistique de l'emploi (STATEM), la Suisse comptait 4,878 millions d'emplois au 1^{er} trimestre 2016 dans les secteurs secondaire et tertiaire, soit 0,6% de plus (+31'000) qu'un an auparavant. L'emploi a reculé de 1,6% (-17'000 places) dans le secteur secondaire, alors qu'il a augmenté de 1,3% (+48'000 places) dans le tertiaire.

Emplois (en millions)	1 ^{er} trim. 2016	Par rap. au 1 ^{er} trim. 2015	
Total	4,878	+0,6	↗
Secondaire	1,071	-1,6	↘
Tertiaire	3,807	+1,3	↗
Total désaisonnalisé	4,894	0,0	→
Total équivalents plein temps	3,818	-0,2	↘

¹ par rapport au trimestre précédent

Le volume de l'emploi se chiffrait au total à 3,818 millions d'équivalents plein temps (-0,2% par rapport au 1^{er} trimestre 2015), avec un recul dans le secondaire (-1,8%, -17'000 unités), mais une croissance dans le tertiaire (+0,4%, +11'000 unités). En valeurs désaisonnalisées, l'emploi est resté inchangé par rapport au trimestre précédent (0,0%), avec également un recul dans le secteur secondaire (-1,1%) et une légère augmentation dans le secteur tertiaire (+0,1%).

Emplois par secteurs et branches économiques: recul dans le secondaire

Dans le secteur secondaire, la croissance de l'emploi a été négative dans la section « Industrie manufacturière » (-13'000 places, -1,9%) comme dans la « Construction » (-4000 places, -1,2%). L'évolution a été en revanche positive dans la plupart des sections du tertiaire, la « Santé humaine et l'action sociale » (+26'000; +4,1%) et « l'Hébergement et restauration » (+5000; +2,3%) arrivant en tête.

Emplois (en milliers)	1 ^{er} trim 2016	Par rap. au 1 ^{er} trim 15	
Choix de sections		%	
C Industrie	678	-1,9	⬇
F Construction	341	-1,2	⬇
G Commerce	647	-0,2	⬇
H+J Transports et communications	404	-0,9	⬇
I Hébergement et restauration	253	+2,3	⬆
K Activités financières et d'assurances	242	+0,4	⬆
M-N Services aux entreprises	734	+0,9	⬆
P Enseignement	331	-0,6	⬇
Q Santé	686	+4,1	⬆

Emplois par grandes régions: évolution contrastée selon les secteurs et les régions

Au 1^{er} trimestre 2016, cinq grandes régions ont connu une croissance de l'emploi en rythme annuel, le Tessin enregistrant le taux le plus élevé (+4,7%). Dans le secteur secondaire, l'emploi a reculé dans toutes les grandes régions, la baisse s'échelonnant entre 0,7% (Espace Mittelland) et 3,1% (Suisse centrale). Le secteur tertiaire a enregistré une progression de l'emploi, comprise entre 0,5% (Suisse orientale) et 6,6% (Tessin), dans toutes les grandes régions à l'exception de la Suisse du Nord-Ouest (-1,6%).

Diminution des places vacantes

Au 1^{er} trimestre 2016, on a dénombré 4700 places vacantes de moins (-8,5%) qu'un an auparavant, toutes branches confondues. La baisse s'est chiffrée à 18,9% dans le secondaire et à 5,2% dans le tertiaire. Le taux de places vacantes représentait au total 1,1% (1,0% dans le secondaire et 1,1% dans le tertiaire).

	1 ^{er} trim. 2016	Par rap. au 1 ^{er} trim. 15	
• Places vacantes (en milliers)	51,1	-8,5	⬇
• Indicateur des prévisions d'évolution de l'emploi	1,02	-0,1	⬇
• Difficultés de recrutement en personnel qualifié (%)	28,3	-1,7 ¹	⬇
¹ en points de pourcents			

Des perspectives d'emploi stables

Les entreprises qui comptaient conserver leur effectif du personnel au trimestre suivant représentaient 69,0% de l'emploi total au 1^{er} trimestre 2016 (contre 72,3% au 1^{er} trimestre 2015). Celles qui prévoient une hausse de leur effectif représentaient 8,3% des emplois (contre 9,5% un an auparavant) et celles qui envisageaient une baisse, 4,9% (5,8%).

L'indicateur des prévisions d'évolution de l'emploi, qui est calculé sur la base de ces indications, est resté presque inchangé par rapport à l'année précédente (1,02; -0,1%). Dans le secteur secondaire, la « Fabrication de machines et équipements » présente les meilleures perspectives; dans le tertiaire, celles-ci sont à nouveau les plus favorables dans la branche « Activités informatiques et services d'information ».

Moins de difficultés de recrutement de personnel qualifié

Les difficultés de recrutement de personnel qualifié ont à nouveau diminué en rythme annuel (28,3%, -1,7 point).

Nouvel univers de référence

Au 2e trimestre 2015, l'échantillon de la Statistique de l'emploi (STATEM) a été adapté et élargi au nouvel univers de la Statistique structurelle des entreprises (STATENT). Cette dernière, qui remplace les recensements des entreprises (RE), se fonde principalement sur les données de l'AVS (assurance vieillesse et survivants). Les deux statistiques comprennent désormais aussi les emplois des micro-entreprises et les emplois de moins de six heures par semaine, qui n'étaient pas pris en compte dans les RE ni dans la STATEM par le passé. L'univers des entreprises, de même que celui des emplois, se sont donc considérablement agrandis.

Adaptation provisoire des séries

Toutes les séries de la STATEM ont été raccordées aux résultats du nouvel échantillon par une méthode d'indexation. Les niveaux absolus des séries révisées se situent désormais dans les mêmes ordres de grandeur que ceux de la STATENT. Ils ne coïncident toutefois pas avec les valeurs absolues de cette dernière. Ces divergences seront traitées dans le contexte de futurs travaux de révision.

Renseignements:

Sophie Schmassmann, OFS, Section Enquêtes conjoncturelles, tél. : +41 58 467 25 63,
e-mail : diffusion.besta@bfs.admin.ch
Service des médias OFS, tél. : +41 58 463 60 13, e-mail : kom@bfs.admin.ch

Offre en ligne:

Vous trouverez d'autres informations et publications sous forme électronique sur le site Internet de l'OFS à l'adresse www.statistique.admin.ch > Thèmes > 06 - Industrie, services
La statistique compte pour vous. www.la-statistique-compte.ch
Abonnement aux NewsMails de l'OFS: www.news-stat.admin.ch

Ce communiqué est conforme aux principes du Code de bonnes pratiques de la statistique européenne. Ce dernier définit les bases qui assurent l'indépendance, l'intégrité et la responsabilité des services statistiques nationaux et communautaires. Les accès privilégiés sont contrôlés et placés sous embargo.

La Banque nationale suisse et le Secrétariat d'état à l'économie ont reçu les données de la statistique de la population active occupée et de la statistique de l'emploi une semaine avant la publication pour l'accomplissement de leurs tâches, conformément aux lois correspondantes. Dans le cadre de la statistique de l'emploi, les cantons qui ont densifié leur échantillon ont reçu leurs données cantonales respectives, deux jours avant la publication. Les agences de presse ont reçu ce communiqué avec un embargo de 15 minutes.

Annexe méthodologique

Le baromètre de l'emploi présente l'évolution d'indicateurs conjoncturels relatifs à la demande de travail. Les indicateurs publiés proviennent de la statistique de l'emploi (STATEM) produite par l'OFS.

Statistique de l'emploi (STATEM)

La STATEM est une enquête par échantillonnage réalisée trimestriellement auprès de 18'000 entreprises des secteurs secondaire et tertiaire englobant environ 65'000 établissements. Elle collecte des données sur les emplois, les places vacantes, les difficultés de recrutement et sur les prévisions d'évolution de l'emploi.

Les emplois

La STATEM considère les emplois dans les établissements des secteurs secondaire et tertiaire. Selon la nouvelle définition introduite en 2011, il est demandé aux entreprises d'annoncer tous leurs emplois selon 4 taux d'occupation, y compris les emplois de moins de six heures par semaine (taux d'occupation inférieur à 15%). Les personnes ayant plus d'un poste apparaissent autant de fois qu'elles ont de postes. Les emplois de ménages privés ne sont pas inclus.

Les équivalents plein temps

L'emploi exprimé en équivalents plein temps est obtenu en convertissant le volume de travail en emplois à plein temps. Les emplois équivalents plein temps sont également relevés dans l'enquête STATEM, et sont, à partir de la révision 2015, directement estimés sur la base du schéma de pondération de l'échantillon.

Les places vacantes

Dans le cadre de la STATEM, il est demandé aux entreprises d'indiquer le nombre de leurs places vacantes à la fin du trimestre sous revue. On entend par place vacante (ou emploi vacant) un poste (nouvellement créé, inoccupé ou sur le point d'être vacant) que l'employeur a l'intention de repourvoir immédiatement ou dans un futur proche et pour lequel des mesures actives ont été prises ou vont être prises afin de recruter une/e candidat/e à l'extérieur de l'entreprise. Les résultats de la statistique des places vacantes en valeurs absolues ainsi que le taux de places vacantes sont disponibles à partir du 2^e trimestre 2003. Pour la période antérieure, les données sont publiées uniquement sous forme d'indice.

Pour des raisons méthodologiques, les résultats de la section N (77-82) ne sont momentanément pas disponibles.

Le taux de places vacantes

Le taux de places vacantes se définit comme le rapport entre le nombre de places vacantes et la demande de travail (emplois + places vacantes), soit :

$$\text{taux de places vacantes} = \frac{\text{places vacantes}}{\text{Demande de travail}} \times 100$$

Les difficultés de recrutement en personnel

Dans le cadre de la STATEM, les entreprises sont priées d'annoncer pour le trimestre écoulé si le personnel recherché a été trouvé facilement, avec difficulté ou n'a pas été trouvé et cela pour quatre niveaux de formation. Les résultats sont publiés de manière synthétique, ou en détail pour chaque niveau de formation, pondérés soit par le nombre d'établissements, soit par les emplois que ces établissements représentent.

Les prévisions d'évolution de l'emploi

Dans le cadre de la STATEM, il est demandé aux établissements s'ils prévoient (pour le trimestre prochain) de maintenir, d'augmenter ou de réduire l'effectif du personnel annoncé au trimestre sous revue. Ces réponses servent à établir l'indicateur des prévisions d'évolution de l'emploi, dont l'échelle va de 0,50 (réduction) à 1,50 (augmentation), en passant par 1,0 (maintien).

Niveau de détail

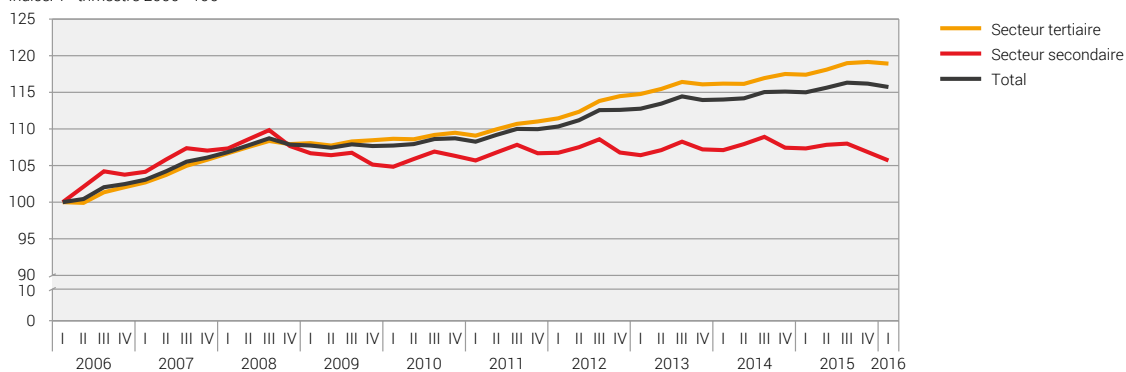
En raison des faibles effectifs, les résultats des statistiques des places vacantes, des difficultés de recrutement en personnel qualifié et des prévisions d'évolution de l'emploi sont diffusés au niveau des sections économiques, d'un choix restreint de grandes divisions économiques, ainsi que des grandes régions.

Corrections des variations saisonnières

Les chiffres de l'emploi et des places vacantes corrigés des variations saisonnières résultent de l'application de la méthode X12 ARIMA destinée à retirer les effets des facteurs saisonniers d'une série chronologique. Selon cette méthode, l'ensemble de la série chronologique est recalculé à chaque nouveau trimestre.

Evolution de l'emploi total par secteurs économiques

Indice: 1^{er} trimestre 2006 = 100

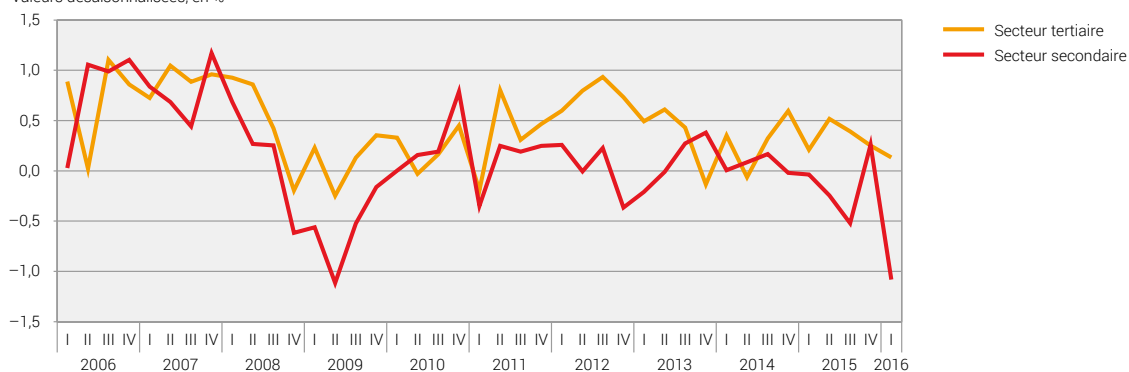


Source: OFS – Statistique de l'emploi (STATEM)

© OFS 2016

Evolution de l'emploi total par secteurs économiques, par rapport au trimestre précédent

Valeurs désaisonnalisées, en %



Source: OFS – Statistique de l'emploi (STATEM)

© OFS 2016

T1 Emplois par division économique (plein temps et temps partiel)

Branches économique Sections et divisions			Emplois, en milliers				Variation en % par rapport au même trim. de l'année précédente		Part des femmes en %	Part des emplois à temps partiel
			2014-IV	2015-I	2015-IV	2016-I	2015-IV	2016-I		
B-S	5-96	TOTAL *	4 851	4 847	4 897	4 878	0,9	0,6	46,1	38,7
B-F	5-43	SECTEUR SECONDAIRE	1 089	1 088	1 083	1 071	- 0,6	- 1,6	23,8	16,0
B	5-9	Industries extractives	5	5	5	5	3,4	4,0	11,8	11,2
C	10-33	Industrie manufacturière	693	691	686	678	- 1,0	- 1,9	30,2	16,7
	10-12	Industries alimentaires et du tabac	87	87	88	86	2,2	- 1,3	41,5	24,1
	13-15	Industries du textile et de l'habillement	16	16	16	16	- 2,5	- 3,0	61,2	36,1
	16-18	Industries du bois et du papier ; imprimerie	71	70	70	69	- 1,5	- 1,0	25,8	21,1
	19-20	Cokéfaction, raffinage et industrie chimique	30	30	30	30	- 0,1	- 1,2	30,1	13,5
	21	Industrie pharmaceutique	43	44	44	44	2,7	1,4	42,7	13,4
	22-23	Industries du caoutchouc et du plastique	41	42	40	40	- 2,8	- 4,5	24,4	13,4
	24-25	Fabrication de produits métalliques	103	102	100	98	- 2,8	- 4,3	19,8	15,2
	26	Fabrication de produits électroniques; horlogerie	109	109	108	108	- 1,2	- 0,9	39,9	13,1
	27	Fabrication d'équipements électriques	37	37	36	35	- 3,9	- 4,4	25,8	11,2
	28	Fabrication de machines et équipements n.c.a	82	82	80	80	- 1,7	- 2,4	17,6	13,1
	29-30	Fabrication de matériels de transport	16	16	16	16	0,8	- 3,2	13,2	8,3
	31-33	Autres industries manufacturières; rép. et inst.	57	56	57	56	- 1,0	0,0	28,8	21,3
D	35	Production et distribution d'énergie	29	29	30	29	2,5	0,7	20,6	19,9
E	36-39	Production et distr. d'eau; gestion des déchets	18	18	18	18	0,1	0,9	17,6	23,9
F	41-43	Construction	345	345	345	341	0,0	- 1,2	12,0	14,1
	41-42	Construction de bâtiments et génie civil	112	113	111	111	- 1,4	- 1,9	9,5	11,4
	43	Travaux de construction spécialisés	232	232	234	230	0,7	- 0,8	13,1	15,3
G-S	45-96	SECTEUR TERTIAIRE *	3 762	3 759	3 814	3 807	1,4	1,3	52,4	45,1
G	45-47	Commerce; réparation d'automobiles et de motocycles	655	648	648	647	- 1,1	- 0,2	50,3	34,4
	45	Commerce et rép. d'automobiles et de motocycles	89	91	90	90	0,8	- 0,1	19,5	19,4
	46	Commerce de gros	237	236	235	234	- 0,9	- 0,9	38,1	24,0
	47	Commerce de détail	329	322	323	323	- 1,7	0,4	67,6	46,2
H	49-53	Transport et entreposage	243	245	242	241	- 0,4	- 1,5	27,7	30,2
	49	Transports terrestres et transport par conduites	122	123	122	122	- 0,1	- 1,1	17,2	24,0
	50-51	Transports par eau, transports aériens	15	15	15	16	- 0,7	1,4	43,9	27,0
	52	Entreposage et services auxiliaires des transports	56	57	56	55	0,8	- 2,3	30,2	23,5
	53	Activités de poste et de courrier	49	49	48	48	- 2,3	- 2,7	46,1	54,6
I	55-56	Hébergement et restauration	251	248	256	253	2,0	2,3	56,9	44,7
	55	Hébergement	79	78	78	78	- 1,6	0,2	57,4	29,9
	56	Restauration	172	169	178	175	3,7	3,2	56,7	51,3
J	58-63	Information et communication	161	163	161	163	- 0,2	0,0	27,3	27,6
	58-60	Édition, audiovisuel et diffusion	36	36	34	33	- 5,7	- 6,9	42,4	52,0
	61	Télécommunications	27	29	29	29	8,2	1,3	25,7	13,7
	62-63	Activités informatiques et services d'information	98	98	98	100	- 0,5	2,2	22,8	23,7
K	64-66	Activités financières et d'assurance	240	241	243	242	1,0	0,4	41,1	23,8
	64	Activités des services financiers	131	131	129	130	- 1,2	- 0,3	39,1	21,3
	65	Assurance	48	48	50	49	2,3	0,7	49,9	26,4
	66	Activités aux. de services financiers et d'assurance	61	62	64	63	4,9	1,6	38,3	27,1
L	68	Activités immobilières	58	56	59	59	1,4	5,9	50,4	57,9
M	69-75	Activités spécialisées, scientifiques et techniques	402	404	409	406	1,6	0,5	42,0	36,4
	69	Activités juridiques et comptables	82	82	82	82	- 0,4	- 0,3	53,9	42,3
	70	Activités des sièges sociaux ; conseil de gestion	109	110	112	113	2,3	3,0	42,2	34,7
	71	Activités d'architecture et d'ingénierie	123	124	127	124	3,0	0,1	31,0	30,2
	72	Recherche-développement scientifique	23	23	24	24	3,6	4,5	40,5	25,0
	73-75	Autres activités spécialisées, scient. et techn.	65	65	64	62	- 0,4	- 3,3	48,5	48,5
N	77-82	Activités de services administratifs et de soutien *	319	323	324	328	1,7	1,3	42,6	48,1
	77+79-82	Activités de services administratifs (sans 78)	205	209	212	213	3,3	2,1	49,5	56,3
	78	Activités liées à l'emploi *	113	115	112	115	- 1,1	0,0	29,9	33,0
O	84	Administration publique	203	200	203	203	0,1	1,2	47,7	39,4
P	85	Enseignement	336	333	340	331	1,0	- 0,6	59,3	64,4
Q	86-88	Santé humaine et action sociale	658	660	681	686	3,5	4,1	77,3	61,2
	86	Activités pour la santé humaine	371	373	386	389	4,1	4,3	78,2	58,4
	87	Hébergement médico-social et social	180	181	184	186	2,4	2,9	76,7	61,9
	88	Action sociale sans hébergement	108	106	111	112	3,4	5,2	75,0	70,0
R	90-93	Arts, spectacles et activités récréatives	86	88	94	95	8,8	7,9	48,5	63,0
S	94-96	Autres activités de services	150	151	155	154	3,6	1,9	69,4	61,2

* : Pour des raisons méthodologiques, les résultats de la division 78 du 1^{er} trimestre 2016 ont été remplacés par ceux du 1^{er} trimestre 2015.

T2 Emplois par divisions économiques - Total, séries désaisonnalisées¹

Branches économique Sections et divisions			Emplois, en milliers séries désaisonnalisées					Variation par rapport au trimestre précédent en %			
			2015-I	2015-II	2015-III	2015-IV	2016-I	2015-II	2015-III	2015-IV	2016-I
B-S	5-96	TOTAL *	4 863	4 879	4 885	4 894	4 894	0,3	0,1	0,2	0,0
B-F	5-43	SECTEUR SECONDAIRE	1 094	1 091	1 086	1 089	1 077	- 0,2	- 0,5	0,3	- 1,1
B	5-9	Industries extractives	5	5	5	5	5	3,5	- 1,1	1,7	- 0,1
C	10-33	Industrie manufacturière	692	690	684	686	679	- 0,3	- 0,9	0,3	- 1,0
	10-12	Industries alimentaires et du tabac	88	88	87	88	86	0,1	- 0,4	1,3	- 2,3
	13-15	Industries du textile et de l'habillement	16	16	16	16	16	- 1,1	- 1,3	0,1	- 0,7
	16-18	Industries du bois et du papier ; imprimerie	70	71	69	70	70	0,8	- 1,9	0,1	0,0
	19-20	Cokéfaction, raffinage et industrie chimique	30	30	30	30	30	0,0	0,1	0,1	- 1,3
	21	Industrie pharmaceutique	44	44	44	44	44	0,6	- 0,4	1,2	0,0
	22-23	Industries du caoutchouc et du plastique	42	41	41	40	40	- 2,5	- 0,8	- 0,6	- 0,8
	24-25	Fabrication de produits métalliques	102	102	99	100	98	- 0,6	- 2,6	1,2	- 2,3
	26	Fabrication de produits électroniques; horlogerie	109	109	109	108	108	0,0	- 0,2	- 0,6	- 0,1
	27	Fabrication d'équipements électriques	37	36	36	36	35	- 2,2	- 0,3	- 0,8	- 1,2
	28	Fabrication de machines et équipements n.c.a	82	81	81	80	80	- 1,1	- 0,7	- 0,5	- 0,2
	29-30	Fabrication de matériels de transport	16	16	16	16	16	- 2,0	0,0	0,6	- 1,8
	31-33	Autres industries manufacturières; rép. et inst.	56	56	56	57	56	- 0,6	0,6	0,3	- 0,2
D	35	Production et distribution d'énergie	29	30	30	30	30	0,9	0,8	- 0,3	- 0,7
E	36-39	Production et distr. d'eau; gestion des déchets	18	18	18	18	18	- 0,4	0,5	0,3	0,5
F	41-43	Construction	351	349	348	348	346	- 0,4	- 0,3	0,0	- 0,5
	41-42	Construction de bâtiments et génie civil	116	115	112	114	114	- 1,1	- 2,3	1,6	- 0,1
	43	Travaux de construction spécialisés	235	235	235	234	233	0,2	0,1	- 0,4	- 0,6
G-S	45-96	SECTEUR TERTIAIRE *	3 766	3 785	3 800	3 810	3 815	0,5	0,4	0,3	0,1
G	45-47	Commerce; réparation d'automobiles et de motocycles	647	656	651	646	646	1,3	- 0,7	- 0,8	0,0
	45	Commerce et rép. d'automobiles et de motocycles	91	91	91	90	90	0,3	- 0,4	- 0,4	0,3
	46	Commerce de gros	236	239	237	235	234	1,0	- 0,9	- 0,6	- 0,4
	47	Commerce de détail	322	326	324	319	323	1,1	- 0,7	- 1,3	1,2
H	49-53	Transport et entreposage	243	241	242	241	239	- 0,7	0,3	- 0,4	- 0,7
	49	Transports terrestres et transport par conduites	122	122	121	121	120	0,0	- 0,7	0,0	- 0,2
	50-51	Transports par eau, transports aériens	16	15	16	15	16	- 0,8	2,6	- 1,9	1,6
	52	Entreposage et services auxiliaires des transports	57	56	57	56	55	- 0,6	1,2	- 1,4	- 1,5
	53	Activités de poste et de courrier	49	48	49	48	48	- 3,6	2,3	- 0,8	- 0,5
I	55-56	Hébergement et restauration	249	249	251	256	255	0,1	0,8	1,8	- 0,5
	55	Hébergement	78	78	77	78	78	- 0,6	- 0,4	0,3	0,8
	56	Restauration	171	172	174	179	176	0,5	1,5	2,7	- 1,4
J	58-63	Information et communication	163	161	160	161	163	- 0,8	- 0,8	0,4	1,3
	58-60	Édition, audiovisuel et diffusion	36	34	34	34	33	- 3,9	- 1,5	- 0,4	- 1,3
	61	Télécommunications	29	29	29	29	29	0,3	- 0,3	0,1	1,1
	62-63	Activités informatiques et services d'information	98	98	97	98	100	- 0,1	- 0,6	0,8	2,0
K	64-66	Activités financières et d'assurance	241	242	243	243	242	0,2	0,4	- 0,1	- 0,2
	64	Activités des services financiers	131	130	132	129	130	- 0,5	1,2	- 2,0	1,0
	65	Assurance	48	49	49	50	49	0,6	0,5	1,1	- 1,4
	66	Activités aux. de services financiers et d'assurance	62	63	64	64	63	1,1	1,9	1,0	- 2,3
L	68	Activités immobilières	56	57	57	58	60	1,9	- 1,2	3,2	2,0
M	69-75	Activités spécialisées, scientifiques et techniques	404	405	409	409	406	0,4	0,8	0,0	- 0,7
	69	Activités juridiques et comptables	82	82	82	82	82	- 0,5	0,4	- 0,6	0,4
	70	Activités des sièges sociaux ; conseil de gestion	110	111	111	112	113	1,6	- 0,1	0,5	1,0
	71	Activités d'architecture et d'ingénierie	124	125	126	127	124	0,2	1,5	0,5	- 2,0
	72	Recherche-développement scientifique	23	23	23	24	24	1,3	0,6	1,2	1,3
	73-75	Autres activités spécialisées, scient. et techn.	65	64	65	64	62	- 1,1	1,5	- 0,6	- 3,1
N	77-82	Activités de services administratifs et de soutien *	326	327	329	327	331	0,3	0,5	- 0,5	1,0
	77+79-82	Activités de services administratifs (sans 78)	210	212	209	214	214	0,9	- 1,3	2,4	0,2
	78	Activités liées à l'emploi *	116	117	121	112	116	1,3	3,4	- 7,2	2,9
O	84	Administration publique	200	200	202	203	203	- 0,1	0,9	0,5	- 0,1
P	85	Enseignement	332	337	337	338	330	1,4	0,0	0,3	- 2,2
Q	86-88	Santé humaine et action sociale	660	665	675	681	687	0,8	1,4	0,9	0,9
	86	Activités pour la santé humaine	373	376	381	385	389	0,8	1,5	1,0	0,9
	87	Hébergement médico-social et social	181	181	184	184	186	0,2	1,4	0,3	1,0
	88	Action sociale sans hébergement	107	108	110	111	112	1,4	1,6	1,5	0,6
R	90-93	Arts, spectacles et activités récréatives	89	91	94	95	96	2,6	3,3	0,4	1,4
S	94-96	Autres activités de services	151	152	151	155	154	1,0	- 0,9	3,0	- 1,2

en gras : sections et divisions économiques présentant une composante saisonnière qui ont de ce fait été désaisonnalisées

¹ Les séries agrégées ont été désaisonnalisées par la méthode directe.

Par conséquent, la somme des sous-séries composantes ne correspond pas aux agrégats désaisonnalisés.

* : Pour des raisons méthodologiques, les résultats de la division 78 du 1^{er} trimestre 2016 ont été remplacés par ceux du 1^{er} trimestre 2015.

T3 Emplois équivalents plein temps par division économique

Branches économique Sections et divisions			Equivalents plein temps, en milliers				Variation en % par rapport au même trim. de l'année précédente		Part des femmes en %
			2014-IV	2015-I	2015-IV	2016-I	2015-IV	2016-I	2016-I
B-S	5-96	TOTAL *	3 826	3 825	3 840	3 818	0,4	- 0,2	39,3
B-F	5-43	SECTEUR SECONDAIRE	998	997	991	980	- 0,6	- 1,8	20,1
B	5-9	Industries extractives	4	4	4	4	1,6	2,6	9,1
C	10-33	Industrie manufacturière	634	633	628	620	- 1,0	- 2,0	26,6
	10-12	Industries alimentaires et du tabac	74	75	76	75	2,5	0,1	36,4
	13-15	Industries du textile et de l'habillement	14	14	13	13	- 2,2	- 5,6	55,6
	16-18	Industries du bois et du papier ; imprimerie	62	62	61	61	- 1,6	- 1,5	20,1
	19-20	Cokéfaction, raffinage et industrie chimique	28	28	28	28	0,1	- 0,8	27,0
	21	Industrie pharmaceutique	41	41	42	42	2,8	1,5	40,6
	22-23	Industries du caoutchouc et du plastique	39	39	37	37	- 2,9	- 4,5	21,1
	24-25	Fabrication de produits métalliques	95	94	92	90	- 2,9	- 4,5	15,8
	26	Fabrication de produits électroniques; horlogerie	103	103	102	102	- 1,2	- 1,2	38,0
	27	Fabrication d'équipements électriques	36	35	34	34	- 3,9	- 4,4	23,7
	28	Fabrication de machines et équipements n.c.a	76	77	75	75	- 1,7	- 2,4	14,9
	29-30	Fabrication de matériels de transport	15	15	15	15	1,1	- 3,0	12,0
	31-33	Autres industries manufacturières; rép. et inst.	51	50	51	49	- 0,8	- 1,0	23,9
D	35	Production et distribution d'énergie	25	26	26	26	2,1	0,7	16,5
E	36-39	Production et distr. d'eau; gestion des déchets	15	15	16	16	0,1	1,0	13,1
F	41-43	Construction	318	319	317	314	- 0,2	- 1,6	8,0
	41-42	Construction de bâtiments et génie civil	106	106	104	103	- 2,0	- 2,9	6,5
	43	Travaux de construction spécialisés	212	213	214	211	0,7	- 0,9	8,7
G-S	45-96	SECTEUR TERTIAIRE *	2 828	2 828	2 848	2 839	0,7	0,4	46,0
G	45-47	Commerce; réparation d'automobiles et de motocycles	531	526	527	526	- 0,8	- 0,1	44,2
	45	Commerce et rép. d'automobiles et de motocycles	80	81	81	80	1,4	- 0,6	14,1
	46	Commerce de gros	206	204	204	202	- 0,8	- 1,3	33,6
	47	Commerce de détail	246	241	242	244	- 1,6	1,0	62,9
H	49-53	Transport et entreposage	202	203	202	200	0,3	- 1,7	22,9
	49	Transports terrestres et transport par conduites	106	107	107	106	0,4	- 1,7	14,1
	50-51	Transports par eau, transports aériens	14	14	13	14	- 1,2	- 0,7	40,2
	52	Entreposage et services auxiliaires des transports	49	50	50	49	1,3	- 1,8	26,2
	53	Activités de poste et de courrier	33	33	32	32	- 0,8	- 1,6	39,6
I	55-56	Hébergement et restauration	185	183	186	185	0,1	1,2	51,3
	55	Hébergement	66	65	64	64	- 1,8	- 0,3	52,4
	56	Restauration	120	118	121	121	1,2	2,1	50,8
J	58-63	Information et communication	136	138	136	138	- 0,1	- 0,4	23,0
	58-60	Édition, audiovisuel et diffusion	26	26	24	23	- 7,3	- 8,8	37,7
	61	Télécommunications	25	27	28	28	8,3	1,1	23,5
	62-63	Activités informatiques et services d'information	85	85	85	86	- 0,4	1,6	18,9
K	64-66	Activités financières et d'assurance	215	215	215	214	0,4	- 0,3	37,7
	64	Activités des services financiers	119	119	116	117	- 2,2	- 1,3	36,3
	65	Assurance	43	43	44	43	2,4	0,6	46,8
	66	Activités aux. de services financiers et d'assurance	53	53	55	54	4,5	1,3	33,4
L	68	Activités immobilières	36	34	34	35	- 3,5	3,7	45,6
M	69-75	Activités spécialisées, scientifiques et techniques	321	322	325	322	1,3	0,1	36,6
	69	Activités juridiques et comptables	62	63	63	63	1,9	0,7	48,7
	70	Activités des sièges sociaux ; conseil de gestion	89	90	91	91	1,7	1,2	38,5
	71	Activités d'architecture et d'ingénierie	104	105	106	104	1,8	- 0,8	25,0
	72	Recherche-développement scientifique	20	20	21	21	3,4	4,7	37,5
	73-75	Autres activités spécialisées, scient. et techn.	45	45	44	43	- 2,3	- 2,9	42,8
N	77-82	Activités de services administratifs et de soutien *	228	230	228	229	0,2	- 0,6	32,9
	77+79-82	Activités de services administratifs (sans 78)	135	136	135	135	0,4	- 1,1	38,0
	78	Activités liées à l'emploi *	93	94	93	94	- 0,1	0,0	25,7
O	84	Administration publique	162	160	160	160	- 0,7	0,3	40,8
P	85	Enseignement	210	212	214	209	1,7	- 1,3	55,5
Q	86-88	Santé humaine et action sociale	460	461	471	475	2,5	3,0	73,1
	86	Activités pour la santé humaine	261	262	270	271	3,4	3,1	73,7
	87	Hébergement médico-social et social	130	131	133	135	2,3	3,0	73,1
	88	Action sociale sans hébergement	68	67	68	69	- 0,6	2,9	70,8
R	90-93	Arts, spectacles et activités récréatives	49	50	53	52	8,2	4,9	37,9
S	94-96	Autres activités de services	94	95	96	94	1,5	- 1,1	66,7

* : Pour des raisons méthodologiques, les résultats de la division 78 du 1^{er} trimestre 2016 ont été remplacés par ceux du 1^{er} trimestre 2015.

T4 Emplois par grandes régions (plein temps et temps partiel)

Secteurs économiques Grandes régions	Emplois, en milliers				Variation en % par rapport au même trim. de l'année précédente		Part des femmes en %	Part des emplois à temps partiel
	2014-IV	2015-I	2015-IV	2016-I	2015-IV	2016-I		
TOTAL *	4 851	4 847	4 897	4 878	0,9	0,6	46,1	38,7
Région lémanique	907	900	911	905	0,5	0,5	45,7	36,8
Espace Mittelland	1 002	997	1 017	1 008	1,5	1,2	46,9	41,3
Suisse du Nord-Ouest	659	666	664	655	0,8	- 1,7	46,8	37,6
Zurich	973	972	982	987	0,9	1,6	46,3	39,9
Suisse orientale	623	623	623	622	- 0,1	- 0,1	45,2	37,4
Suisse centrale	468	470	474	473	1,3	0,5	46,4	39,9
Tessin	218	218	226	228	3,3	4,7	44,4	34,9
SECTEUR SECONDAIRE	1 089	1 088	1 083	1 071	- 0,6	- 1,6	23,8	16,0
Région lémanique	158	157	155	155	- 1,5	- 1,1	22,9	13,9
Espace Mittelland	263	260	261	258	- 0,8	- 0,7	25,6	17,4
Suisse du Nord-Ouest	171	172	171	169	0,2	- 1,9	23,4	13,6
Zurich	145	146	147	143	1,1	- 1,9	22,4	17,7
Suisse orientale	186	186	184	182	- 1,1	- 1,8	24,1	17,5
Suisse centrale	115	116	114	112	- 0,7	- 3,1	23,2	17,2
Tessin	53	52	52	52	- 1,5	- 1,2	23,3	11,0
SECTEUR TERTIAIRE *	3 762	3 759	3 814	3 807	1,4	1,3	52,4	45,1
Région lémanique	749	744	756	750	0,9	0,8	50,4	41,5
Espace Mittelland	739	737	756	750	2,3	1,8	54,2	49,5
Suisse du Nord-Ouest	489	494	493	486	1,0	- 1,6	54,9	45,9
Zurich	828	826	835	844	0,9	2,2	50,3	43,7
Suisse orientale	438	438	439	440	0,3	0,5	54,0	45,7
Suisse centrale	353	355	360	360	2,0	1,6	53,6	47,0
Tessin	166	166	174	177	4,8	6,6	50,6	41,9

Grandes régions

Région lémanique

Espace Mittelland

Suisse du Nord-Ouest

Zurich

Suisse orientale

Suisse centrale

Tessin

Cantons

Genève, Valais, Vaud

Berne, Fribourg, Jura, Neuchâtel, Soleure

Argovie, Bâle-Campagne, Bâle-Ville

Zurich

Appenzell Rh.-Ext., Appenzell Rh.-Int., Glaris, Grisons, Saint-Gall, Schaffhouse, Thurgovie

Lucerne, Nidwald, Obwald, Schwytz, Uri, Zoug

Tessin

* : Pour des raisons méthodologiques, les résultats de la division 78 du 1^{er} trimestre 2016 ont été remplacés par ceux du 1^{er} trimestre 2015.

Les résultats des grandes régions ont été entièrement révisés (mai 2016): résultats corrigés du 30.05.2016.

T5 Emplois par grandes régions (plein temps et temps partiel) - Total, séries désaisonnalisées¹

Secteurs économiques Grandes régions	Emplois, en milliers séries désaisonnalisées					Variation par rapport au trimestre précédent en %			
	2015-I	2015-II	2015-III	2015-IV	2016-I	2015-II	2015-III	2015-IV	2016-I
TOTAL *	4 863	4 879	4 885	4 894	4 894	0,3	0,1	0,2	0,0
Région lémanique	900	906	907	911	905	0,6	0,2	0,4	- 0,7
Espace Mittelland	997	1 009	1 020	1 017	1 008	1,3	1,1	- 0,3	- 0,8
Suisse du Nord-Ouest	666	662	669	664	655	- 0,7	1,1	- 0,6	- 1,4
Zurich	972	980	988	982	987	0,9	0,8	- 0,6	0,5
Suisse orientale	623	621	622	623	622	- 0,4	0,1	0,2	0,0
Suisse centrale	470	474	475	474	473	0,8	0,2	- 0,2	- 0,3
Tessin	218	222	224	226	228	1,8	0,7	1,0	1,2
SECTEUR SECONDAIRE	1 094	1 091	1 086	1 089	1 077	- 0,2	- 0,5	0,3	- 1,1
Région lémanique	157	158	158	155	155	0,8	0,2	- 1,7	- 0,4
Espace Mittelland	260	261	263	261	258	0,5	0,9	- 1,1	- 1,0
Suisse du Nord-Ouest	172	174	173	171	169	0,7	- 0,5	- 0,9	- 1,2
Zurich	146	147	149	147	143	0,8	1,1	- 1,3	- 2,4
Suisse orientale	186	187	185	184	182	0,4	- 0,6	- 0,9	- 0,7
Suisse centrale	116	114	114	114	112	- 1,2	- 0,5	- 0,1	- 1,4
Tessin	52	53	53	52	52	0,7	0,5	- 1,9	- 0,5
SECTEUR TERTIAIRE *	3 766	3 785	3 800	3 810	3 815	0,5	0,4	0,3	0,1
Région lémanique	744	748	749	756	750	0,5	0,2	0,9	- 0,8
Espace Mittelland	737	748	756	756	750	1,5	1,1	0,0	- 0,8
Suisse du Nord-Ouest	494	488	496	493	486	- 1,2	1,6	- 0,5	- 1,5
Zurich	826	833	839	835	844	0,9	0,7	- 0,4	1,0
Suisse orientale	438	434	436	439	440	- 0,7	0,4	0,6	0,2
Suisse centrale	355	360	361	360	360	1,4	0,4	- 0,2	0,0
Tessin	166	170	171	174	177	2,1	0,7	1,9	1,7

en gras: sections et divisions économiques présentant une composante saisonnière qui ont de ce fait été désaisonnalisées.

¹ Les séries agrégées ont été désaisonnalisées par la méthode directe.

Par conséquent, la somme des sous-séries composantes ne correspond pas aux agrégats désaisonnalisés.

Grandes régions

Région lémanique
Espace Mittelland
Suisse du Nord-Ouest
Zurich
Suisse orientale
Suisse centrale
Tessin

Cantons

Genève, Valais, Vaud
Berne, Fribourg, Jura, Neuchâtel, Soleure
Argovie, Bâle-Campagne, Bâle-Ville
Zurich
Appenzell Rh.-Ext., Appenzell Rh.-Int., Glaris, Grisons, Saint-Gall, Schaffhouse, Thurgovie
Lucerne, Nidwald, Obwald, Schwytz, Uri, Zoug
Tessin

* : Pour des raisons méthodologiques, les résultats de la division 78 du 1^{er} trimestre 2016 ont été remplacés par ceux du 1^{er} trimestre 2015.

Les résultats des grandes régions ont été entièrement révisés (mai 2016): résultats corrigés du 30.05.2016.

T6 Places vacantes selon certaines divisions économiques

Branches économiques Sections et divisions			Places vacantes, en milliers						Variation ¹		Taux de places vacantes
			2014-IV	2015-I	2015-II	2015-III	2015-IV	2016-I	2015-IV	2016-I	2016-I
B-S	5-96	TOTAL *	54,0	55,8	52,0	48,9	48,1	51,1	- 10,9%	- 8,5%	1,1%
		TOTAL désaisonnalisé *	57,0	53,5	50,6	49,9	50,7	48,9	1,6%	- 3,6%	1,0%
B-F	5-43	SECTEUR SECONDAIRE	13,7	13,5	11,9	10,4	10,5	10,9	- 23,5%	- 18,9%	1,0%
		SECTEUR SECONDAIRE désaisonnalisé	14,5	12,7	11,6	10,8	11,1	10,3	3,1%	- 7,5%	0,9%
C	10-33	Industrie manufacturière	9,9	8,5	8,1	7,7	7,6	7,8	- 23,3%	- 8,2%	1,1%
	24-25	Fabrication de produits métalliques	2,3	1,4	1,5	0,8	1,3	0,9	- 41,7%	- 37,0%	0,9%
	26	Fabrication de produits électroniques; horlogerie	2,0	1,8	1,6	1,5	1,4	1,8	- 30,8%	- 3,3%	1,6%
	28	Fabrication de machines et équipements n.c.a	1,2	1,0	1,0	1,0	1,1	1,2	- 12,6%	21,9%	1,5%
F	41-43	Construction	3,3	4,3	3,3	2,2	2,4	2,6	- 26,2%	- 41,1%	0,7%
G-S	45-96	SECTEUR TERTIAIRE *	40,3	42,4	40,1	38,5	37,6	40,2	- 6,7%	- 5,2%	1,1%
		SECTEUR TERTIAIRE désaisonnalisé *	42,3	40,8	39,0	39,3	39,4	38,7	0,4%	- 1,8%	1,0%
G	45-47	Commerce; réparation d'automobiles et de motocycles	8,8	8,7	8,1	7,7	6,7	6,6	- 23,6%	- 24,1%	1,0%
H	49-53	Transport et entreposage	2,1	2,2	2,1	1,8	2,2	2,6	2,6%	17,3%	1,1%
I	55-56	Hébergement et restauration	2,5	3,6	2,9	2,3	1,9	2,8	- 25,4%	- 20,8%	1,1%
J	58-63	Information et communication	3,5	3,6	3,6	3,7	3,8	4,3	7,9%	20,1%	2,6%
	62-63	Activités informatiques et services d'information	2,6	2,7	2,8	3,0	3,0	3,6	16,9%	35,2%	3,5%
K	64-66	Activités financières et d'assurance	4,4	4,7	4,8	5,3	4,8	5,3	8,6%	14,3%	2,2%
L-M	68-75	Act. Immobilières et act. spécialisées	7,4	7,2	7,3	6,5	6,6	6,8	- 11,0%	- 5,2%	1,4%
N	77-82	Activités de services administratifs et de soutien *	-	-	-	-	-	-	-	-	-
O	84	Administration publique	1,9	2,1	1,8	1,7	1,7	2,0	- 10,2%	- 3,7%	1,0%
P	85	Enseignement	1,5	1,1	1,6	1,7	1,7	1,4	16,7%	20,5%	0,4%
Q	86-88	Santé humaine et action sociale	6,5	7,0	6,4	6,7	6,0	6,9	- 6,7%	- 1,6%	1,0%
R-S	90-96	Arts, spectacles...; autres act. de services	1,7	2,2	1,5	1,2	2,2	1,4	28,6%	- 35,3%	0,6%

¹ par rapport au même trimestre de l'année précédente. Pour les valeurs désaisonnalisées, la variation est calculée par rapport au trimestre précédent.

* : Pour des raisons méthodologiques, les résultats de la section N (77-82) ne sont momentanément pas disponibles.

T7 Places vacantes selon les grandes régions*

Suisse Grandes régions	Places vacantes, en milliers						Variation en % par rapport au même trim. de l'année précédente		Taux de places vacantes
	2014-IV	2015-I	2015-II	2015-III	2015-IV	2016-I	2015-IV	2016-I	2016-I
SUISSE	54,0	55,8	52,0	48,9	48,1	51,1	- 10,9%	- 8,5%	1,1%
Région lémanique	7,8	7,7	7,7	6,6	6,3	7,6	- 19,5%	- 1,4%	0,9%
Espace Mittelland	9,0	9,1	8,9	8,0	8,3	8,7	- 8,0%	- 4,7%	0,9%
Suisse du Nord-Ouest	8,2	9,5	8,5	6,6	7,0	7,0	- 13,9%	- 26,4%	1,1%
Zurich	14,9	15,3	14,3	14,4	14,3	15,0	- 3,9%	- 2,3%	1,6%
Suisse orientale	6,7	6,9	6,2	7,4	7,2	6,7	7,1%	- 1,9%	1,1%
Suisse centrale	6,1	6,1	5,1	5,0	4,2	5,0	- 30,7%	- 18,9%	1,1%
Tessin	1,3	1,1	1,3	1,0	0,8	1,1	- 40,6%	- 3,5%	0,5%

Grandes régions

Région lémanique

Espace Mittelland

Suisse du Nord-Ouest

Zurich

Suisse orientale

Suisse centrale

Tessin

Cantons

Genève, Valais, Vaud

Berne, Fribourg, Jura, Neuchâtel, Soleure

Argovie, Bâle-Campagne, Bâle-Ville

Zurich

Appenzell Rh.-Ext., Appenzell Rh.-Int., Glaris, Grisons, Saint-Gall, Schaffhouse, Thurgovie

Lucerne, Nidw ald, Obw ald, Schwytz, Uri, Zoug

Tessin

* : Pour des raisons méthodologiques, les résultats de la section N (77-82) ne sont momentanément pas disponibles.

T8 Indicateur des prévisions d'évolution de l'emploi

Grandes régions branches économiques			Indicateur des prévisions d'évolution de l'emploi, pondéré par le nombre d'emplois						Variation en % par rapport au même trim. de l'année précédente	
			2014-IV	2015-I	2015-II	2015-III	2015-IV	2016-I	2015-IV	2016-I
B-S	5-96	SUISSE	1,02	1,02	1,02	1,01	1,02	1,02	- 0,4%	- 0,1%
		Région lémanique	1,02	1,03	1,03	1,00	1,02	1,02	- 0,3%	- 1,4%
		Espace Mittelland	1,02	1,02	1,02	1,01	1,02	1,02	0,3%	0,2%
		Suisse du Nord-Ouest	1,04	1,04	1,03	1,01	1,02	1,03	- 1,6%	- 0,9%
		Zurich	1,04	1,02	1,03	1,02	1,03	1,03	- 0,9%	0,7%
		Suisse orientale	1,02	1,00	1,01	1,00	1,01	1,02	- 1,0%	1,5%
		Suisse centrale	1,01	1,01	1,02	1,01	1,01	1,02	- 0,5%	0,9%
		Tessin	1,01	1,00	1,01	0,99	1,04	0,97	3,0%	- 2,9%
B-F	5-43	SECTEUR SECONDAIRE	1,03	1,02	1,01	0,99	1,00	1,02	- 3,0%	- 0,3%
C	10-33	Industrie manufacturière	1,04	1,01	1,00	0,99	1,00	1,01	- 3,8%	0,1%
	24-25	Fabrication de produits métalliques	1,04	0,98	0,98	0,99	0,98	1,01	- 5,9%	3,3%
	26	Fabrication de produits électroniques; horlogerie	1,05	1,04	1,03	1,01	1,02	1,00	- 2,7%	- 3,7%
	28	Fabrication de machines et équipements n.c.a	1,05	0,98	0,99	0,97	1,02	1,05	- 3,2%	7,1%
F	41-43	Construction	1,01	1,04	1,02	0,97	0,99	1,03	- 1,3%	- 0,8%
G-S	45-96	SECTEUR TERTIAIRE	1,02	1,02	1,02	1,01	1,03	1,02	0,4%	0,0%
G	45-47	Commerce; réparation d'automobiles et de motocycles	1,00	1,01	1,01	1,01	1,01	1,01	0,9%	0,5%
H	49-53	Transport et entreposage	1,02	1,01	1,02	1,04	1,03	1,02	0,3%	1,5%
I	55-56	Hébergement et restauration	0,99	0,98	1,00	0,98	0,98	0,99	- 0,7%	1,0%
J	58-63	Information et communication	1,07	1,05	1,06	1,06	1,06	1,06	- 1,2%	1,4%
	62-63	Activités informatiques et services d'information	1,10	1,08	1,10	1,08	1,11	1,12	0,7%	4,2%
K	64-66	Activités financières et d'assurance	1,03	1,03	1,04	1,02	1,04	1,03	0,9%	- 0,3%
L-M	68-75	Act. Immobilières et act. spécialisées	1,03	1,03	1,03	1,03	1,04	1,04	0,6%	0,5%
N	77-82	Activités de services administratifs et de soutien	1,04	1,04	1,05	0,97	1,06	1,06	1,6%	2,8%
O	84	Administration publique	1,03	1,04	1,02	1,03	1,02	1,03	- 0,9%	- 1,4%
P	85	Enseignement	1,01	1,01	1,02	1,02	1,03	1,02	2,4%	0,6%
Q	86-88	Santé humaine et action sociale	1,04	1,03	1,03	1,02	1,04	1,01	0,3%	- 2,0%
R-S	90-96	Arts, spectacles...; autres act. de services	1,03	1,03	1,02	0,99	1,01	1,01	- 2,4%	- 2,1%

Exemple de lecture pour l'indicateur des prévisions d'évolution de l'emploi

Une valeur supérieure à 1,00 indique qu'une majorité des établissements (pondérés selon le nombre d'emplois) ont annoncé à la STAM vouloir soit maintenir, soit augmenter au trimestre prochain l'effectif de personnel annoncé au trimestre actuel. On peut donc s'attendre à une augmentation du nombre total d'emplois au trimestre prochain.

Une valeur inférieure à 1,00 indique que l'on peut s'attendre à une diminution du nombre total d'emplois au trimestre prochain.

Une valeur égale à 1,00 indique que l'on peut s'attendre à une stabilité de l'emploi pour le trimestre prochain.

T9 Prédiction d'évolution du nombre total d'emplois, en % par grandes régions et divisions économiques

Proportion d'entreprises qui annoncent une évolution de leur emploi pour le trimestre prochain (pondération selon le nombre d'emplois)

Grandes régions branches économiques			Maintien de l'emploi		Augmentation de l'emploi		Réduction de l'emploi		Ne se prononce pas	
			2015-I	2016-I	2015-I	2016-I	2015-I	2016-I	2015-I	2016-I
B-S	5-96	SUISSE	72,3	69,0	9,5	8,3	5,8	4,9	12,4	17,9
		Région lémanique	70,8	67,0	10,6	7,5	5,2	5,1	13,3	20,5
		Espace Mittelland	72,6	71,6	8,5	7,4	5,0	3,7	13,9	17,2
		Suisse du Nord-Ouest	72,1	72,2	11,4	8,2	4,7	3,5	11,9	16,1
		Zurich	71,7	65,3	9,8	9,4	5,6	4,4	13,0	20,9
		Suisse orientale	74,6	69,8	7,9	9,3	7,3	6,0	10,2	14,9
		Suisse centrale	73,3	70,0	10,4	9,4	8,3	5,5	7,9	15,1
		Tessin	71,4	67,3	6,9	5,6	6,6	10,2	15,1	16,9
B-F	5-43	SECTEUR SECONDAIRE	72,9	71,7	12,5	10,1	8,5	6,8	6,1	11,3
C	10-33	Industrie manufacturière	72,6	71,9	12,0	9,8	9,9	7,6	5,5	10,8
	24-25	Fabrication de produits métalliques	69,2	67,3	10,2	10,6	14,4	8,8	6,1	13,2
	26	Fabrication de produits électroniques; horlogerie	72,4	72,4	15,7	8,9	8,2	8,8	3,8	9,8
	28	Fabrication de machines et équipements n.c.a	63,4	60,1	14,7	19,4	17,7	9,7	4,2	10,8
F	41-43	Construction	72,9	72,4	13,3	10,6	6,8	5,7	7,0	11,3
G-S	45-96	SECTEUR TERTIAIRE	72,0	68,2	8,6	7,8	5,0	4,3	14,4	19,8
G	45-47	Commerce; réparation d'automobiles et de motocycles	79,2	79,5	7,5	6,3	6,5	4,5	6,8	9,7
H	49-53	Transport et entreposage	65,0	63,3	7,7	8,0	6,7	4,7	20,6	24,1
I	55-56	Hébergement et restauration	63,8	63,3	12,9	10,2	16,7	12,0	6,6	14,5
J	58-63	Information et communication	70,8	66,5	15,4	17,8	6,6	6,4	7,3	9,3
	62-63	Activités informatiques et services d'information	58,8	57,6	23,2	26,3	9,4	4,9	8,7	11,2
K	64-66	Activités financières et d'assurance	74,5	75,9	9,7	7,5	4,1	2,5	11,7	14,0
L-M	68-75	Act. Immobilières et act. spécialisées	77,4	72,6	9,9	10,4	4,5	4,3	8,3	12,6
N	77-82	Activités de services administratifs et de soutien	73,6	62,7	13,2	13,3	6,7	3,2	6,5	20,9
O	84	Administration publique	44,7	44,6	5,0	2,5	1,0	0,1	49,4	52,9
P	85	Enseignement	60,4	54,1	2,8	3,6	1,1	1,3	35,7	40,9
Q	86-88	Santé humaine et action sociale	77,5	69,8	7,0	5,5	2,2	4,3	13,2	20,3
R-S	90-96	Arts, spectacles...; autres act. de services	73,9	73,9	8,9	6,6	3,2	4,7	14,0	14,9

T10 Difficultés de recrutement de main d'œuvre qualifiée

Grandes régions branches économiques			Main d'œuvre qualifiée ¹ pas trouvée ou trouvée avec difficulté (en %), pondération par le nombre d'emplois						Différence par rapport au même trimestre de l'année précédente (en points de pourcents)	
			2014-IV	2015-I	2015-II	2015-III	2015-IV	2016-I	2015-IV	2016-I
B-S	5-96	SUISSE	31,1	30,0	31,3	31,2	29,4	28,3	-1,6	-1,7
		Région lémanique	28,8	27,7	28,5	29,1	27,4	24,0	-1,5	-3,7
		Espace Mittelland	28,9	28,2	30,8	30,4	27,3	27,7	-1,6	-0,5
		Suisse du Nord-Ouest	35,4	37,3	38,2	37,0	34,0	32,6	-1,4	-4,7
		Zurich	33,8	31,9	33,9	34,3	31,9	31,3	-1,9	-0,6
		Suisse orientale	32,0	29,5	29,2	28,4	29,2	29,0	-2,7	-0,5
		Suisse centrale	33,6	31,4	32,1	32,1	32,2	30,7	-1,4	-0,7
		Tessin	16,6	16,3	17,9	18,1	17,4	16,3	0,7	0,1
B-F	5-43	SECTEUR SECONDAIRE	39,2	38,8	38,1	38,3	36,5	33,9	-2,7	-4,9
C	10-33	Industrie manufacturière	44,1	42,7	42,6	42,7	41,5	38,4	-2,5	-4,3
	24-25	Fabrication de produits métalliques	43,5	35,2	36,7	38,2	34,2	33,8	-9,3	-1,4
	26	Fabrication de produits électroniques; horlogerie	53,5	51,5	50,1	46,2	51,8	41,4	-1,7	-10,1
	28	Fabrication de machines et équipements n.c.a	62,9	51,8	48,1	47,5	49,3	47,9	-13,6	-3,9
F	41-43	Construction	29,4	31,5	29,7	29,9	26,0	23,5	-3,4	-8,0
G-S	45-96	SECTEUR TERTIAIRE	28,7	27,5	29,4	29,1	27,4	26,8	-1,3	-0,7
G	45-47	Commerce; réparation d'automobiles et de motocycles	34,0	33,5	31,1	32,8	33,8	29,7	-0,2	-3,8
H	49-53	Transport et entreposage	19,4	20,5	21,9	22,4	20,0	21,5	0,6	1,0
I	55-56	Hébergement et restauration	28,4	27,0	30,2	31,2	30,0	31,5	1,6	4,5
J	58-63	Information et communication	37,3	37,3	39,3	40,7	37,3	39,6	0,0	2,3
	62-63	Activités informatiques et services d'information	34,7	33,5	36,9	38,6	33,9	39,1	-0,8	5,6
K	64-66	Activités financières et d'assurance	44,4	30,9	44,0	44,6	45,3	45,2	0,9	14,2
L-M	68-75	Act. Immobilières et act. spécialisées	27,3	26,5	26,6	24,9	24,7	21,5	-2,6	-5,0
N	77-82	Activités de services administratifs et de soutien	29,9	27,3	33,7	31,1	26,4	24,0	-3,5	-3,3
O	84	Administration publique	16,6	17,8	18,5	17,9	17,9	14,0	1,3	-3,7
P	85	Enseignement	15,0	15,3	19,3	18,0	14,6	14,0	-0,4	-1,3
Q	86-88	Santé humaine et action sociale	36,0	35,5	36,9	36,3	31,4	35,4	-4,6	-0,2
R-S	90-96	Arts, spectacles...; autres act. de services	10,4	11,3	11,8	11,5	12,1	10,2	1,7	-1,2

¹ Personnel avec une formation de niveau apprentissage, professionnel supérieur ou haute-école

Exemple de lecture : au trimestre sous revue, les établissements ayant annoncé à la STATEM avoir trouvé avec difficulté ou n'avoir pas trouvé de personnel qualifié représentaient X% du total des emplois.