



Communiqué de presse

Embargo: 27.11.2017, 9:15

6 Industrie et services

N° 2017-0554-F

Baromètre de l'emploi au 3^e trimestre 2017

L'emploi a continué de progresser au 3^e trimestre

Neuchâtel, 27.11.2017 (OFS) – L'emploi total (nombre de places) a progressé de 0,8% au 3^e trimestre 2017 par rapport au trimestre correspondant de l'année précédente (et de 0,3% par rapport au 2^e trimestre 2017). En équivalents plein temps, l'emploi a augmenté de 0,5% durant la même période. On dénombrait 4000 places vacantes de plus qu'un an auparavant (+7,5%) et l'indicateur des perspectives d'emploi est lui aussi en hausse (+0,6%). Ces chiffres ont été établis par l'Office fédéral de la statistique (OFS).

Selon la statistique de l'emploi, la Suisse comptait 4,956 millions d'emplois dans les secteurs secondaire et tertiaire au 3^e trimestre 2017. En l'espace d'un an, le nombre d'emplois s'est accru de 0,8% (+38'000 places). Il a stagné dans le secondaire mais s'est accru de 1,0% dans le tertiaire.

Le volume de l'emploi se chiffrait au total à 3,871 millions d'équivalents plein temps (+0,5% par rapport au 3^e trimestre 2016). Inchangé dans le secondaire, le nombre d'emplois en équivalents plein temps a augmenté dans le tertiaire (+21'000; +0,7%). Par rapport au trimestre précédent, les valeurs désaisonnalisées indiquent dans l'ensemble une légère hausse de l'emploi total (+0,3%). Elles ont progressé de 0,1% dans le secondaire et de 0,5% dans le tertiaire.

Emplois (en millions)	3 ^e trim. 2017	Par rap. au 3 ^e trim. 2016	
		%	
Total	4,956	+0,8	↗
Secondaire	1,083	+0,0	→
Tertiaire	3,874	+1,0	↗
Total désaisonnalisé	4,932	+0,3 ¹	↗
Total équivalents plein temps	3,871	+0,5	↗

¹ par rapport au trimestre précédent

Bientôt une hausse dans le secondaire?

La baisse enregistrée depuis le 2^e trimestre 2015 dans le secondaire (toutes branches confondues) s'est interrompue. L'emploi a progressé dans la section économique «industrie manufacturière» (+2000 places; +0,3%) mais a reculé dans la section économique «construction» (-1000 places; -0,3%). Le secteur tertiaire a connu une évolution positive dans l'ensemble, même si quelques sections économiques affichent un recul de l'emploi, à l'image des «transports et communications» (-2000; -0,4%) et du «commerce» (-3000; -0,5%).

Emplois (en milliers)	3 ^e trim. 2017	Par rap. au 3 ^e trim. 2016	
Choix de sections		%	
C Industrie	682	+0,3	↗
F Construction	348	-0,3	↘
G Commerce	650	-0,5	↘
H+J Transports et communications	398	-0,4	↘
I Hébergement et restauration	254	+1,5	↗
K Activités financières et d'assurances	244	+0,9	↗
M-N Services aux entreprises	756	+1,0	↗
P Enseignement	343	+2,8	↗
Q Santé	707	+1,8	↗

Des différences d'un secteur à un autre et d'une région à une autre

Au 3^e trimestre 2017, les chiffres de l'emploi ont évolué positivement dans presque toutes les grandes régions, à l'exception de la Région lémanique, où ils sont restés inchangés. Ailleurs, les hausses se sont échelonnées entre +0,5% (Suisse orientale et Espace Mittelland) et +2,7% (Tessin). Dans le secteur secondaire, on relève des baisses dans quatre grandes régions (Région lémanique, Suisse du Nord-Ouest, Zurich, Suisse orientale) et des hausses dans les trois autres (Suisse centrale, Espace Mittelland, Tessin). Dans le secteur tertiaire, l'emploi a progressé dans toutes les grandes régions.

Toujours davantage de places vacantes

L'économie dans son ensemble offrait 4000 places vacantes de plus qu'un an auparavant (+7,5%). Le nombre de places vacantes a augmenté surtout dans le secteur secondaire (+27,9%), de manière moins soutenue dans le secteur tertiaire (+2,3%). Cette tendance positive s'observe dans les deux secteurs depuis le 3^e

	3 ^e trim. 2017	Par rap. au 3 ^e trim. 2016	
		%	
• Places vacantes (en milliers)	58,6	+7,5	↗
• Indicateur des prévisions d'évolution de l'emploi	1,02	+0,6	↗
• Difficultés de recrutement en personnel qualifié (%)	29,9	+0,5 ¹	↗
¹ en points de pourcentage			

trimestre 2016. Le taux de places vacantes s'élevait à 1,2% dans l'ensemble; il était de 1,3% dans le secondaire et de 1,1% dans le tertiaire.

Des prévisions d'emploi favorables

Au 3^e trimestre 2017, les entreprises qui prévoyaient de maintenir leur effectif de personnel au trimestre suivant représentaient 73,4% de l'emploi total (contre 67,2% un an plus tôt). Celles qui prévoyaient une hausse de leur effectif représentaient 9,3% des emplois (contre 7,7% un an auparavant) et celles qui envisageaient une baisse, 5,0% (4,8% un an plus tôt). Quant aux entreprises qui ne se sont pas exprimées, elles représentaient 12,2% des 18'000 entreprises interrogées (contre 20,3% au 3^e trimestre 2016).

L'indicateur des prévisions d'évolution de l'emploi, qui est calculé sur la base de ces indications, a légèrement progressé par rapport à l'année précédente (1,02; +0,6%). Les prévisions d'emploi ont évolué de manière positive dans toutes les branches du secondaire, tandis qu'elles ont légèrement reculé dans le tertiaire.

Difficultés de recrutement de personnel qualifié

Les difficultés de recrutement de personnel qualifié se sont encore une fois légèrement accrues en rythme annuel par rapport au trimestre correspondant de l'année précédente (29,9%, +0,5 point).

Nouvel univers de base depuis le 2^e trimestre 2015

Au 2^e trimestre 2015, l'échantillon de la statistique de l'emploi (STATEM) a été adapté et étendu au nouvel univers de base de la statistique structurelle des entreprises (STATENT). Cette dernière, qui remplace les recensements des entreprises (RE), se fonde principalement sur les données de l'assurance-vieillesse et survivants (AVS).

Toutes les séries de la STATEM ont été raccordées aux résultats du nouvel échantillon par une méthode d'indexation. Les niveaux absolus des séries révisées se situent désormais dans les mêmes ordres de grandeur que ceux de la STATENT.

Renseignements:

Sophie Schmassmann, OFS, Section Enquêtes conjoncturelles, tél.: +41 58 467 25 63,

E-mail: diffusion.best@bfs.admin.ch

Service des médias OFS, tél.: +41 58 463 60 13, e-mail: media@bfs.admin.ch

Offre en ligne:

Autres informations et publications: www.bfs.admin.ch/news/fr/2017-0554

La statistique compte pour vous. www.la-statistique-compte.ch

Abonnement aux NewsMails de l'OFS: www.news-stat.admin.ch

Ce communiqué est conforme aux principes du Code de bonnes pratiques de la statistique européenne. Ce dernier définit les bases qui assurent l'indépendance, l'intégrité et la responsabilité des services statistiques nationaux et communautaires. Les accès privilégiés sont contrôlés et placés sous embargo.

Conformément aux lois correspondantes, la Banque nationale suisse et le Secrétariat d'état à l'économie ont reçu les données de la statistique de l'emploi cinq jours ouvrés avant la publication de ce communiqué de presse pour l'exécution de leurs tâches. Les cantons qui ont densifié leur échantillon ont reçu leurs données cantonales respectives deux jours avant sa publication. Les agences de presse ont reçu ce communiqué avec un embargo de 15 minutes.

Annexe méthodologique

Le baromètre de l'emploi présente l'évolution d'indicateurs conjoncturels relatifs à la demande de travail. Les indicateurs publiés proviennent de la statistique de l'emploi (STATEM) produite par l'OFS.

Statistique de l'emploi (STATEM)

La STATEM est une enquête par échantillonnage réalisée trimestriellement auprès de 18'000 entreprises des secteurs secondaire et tertiaire englobant environ 65'000 établissements. Elle collecte des données sur les emplois, les places vacantes, les difficultés de recrutement et sur les prévisions d'évolution de l'emploi.

Les emplois

La STATEM considère les emplois dans les établissements des secteurs secondaire et tertiaire. Selon la nouvelle définition introduite en 2011, il est demandé aux entreprises d'annoncer tous leurs emplois selon 4 taux d'occupation, y compris les emplois de moins de six heures par semaine (taux d'occupation inférieur à 15%). Les personnes ayant plus d'un poste apparaissent autant de fois qu'elles ont de postes. Les emplois de ménages privés ne sont pas inclus.

Les équivalents plein temps

L'emploi exprimé en équivalents plein temps est obtenu en convertissant le volume de travail en emplois à plein temps. Les emplois équivalents plein temps sont également relevés dans l'enquête STATEM, et sont, à partir de la révision 2015, directement estimés sur la base du schéma de pondération de l'échantillon.

Les places vacantes

Dans le cadre de la STATEM, il est demandé aux entreprises d'indiquer le nombre de leurs places vacantes à la fin du trimestre sous revue. On entend par place vacante (ou emploi vacant) un poste (nouvellement créé, inoccupé ou sur le point d'être vacant) que l'employeur a l'intention de repourvoir immédiatement ou dans un futur proche et pour lequel des mesures actives ont été prises ou vont être prises afin de recruter une/e candidat/e à l'extérieur de l'entreprise. Les résultats de la statistique des places vacantes en valeurs absolues ainsi que le taux de places vacantes sont disponibles à partir du 2^e trimestre 2003. Pour la période antérieure, les données sont publiées uniquement sous forme d'indice. Pour des raisons méthodologiques, les résultats de la branche 78 « activités liées à l'emploi » sont exclus.

Le taux de places vacantes

Le taux de places vacantes se définit comme le rapport entre le nombre de places vacantes et la demande de travail (emplois + places vacantes), soit :

$$\text{taux de places vacantes} = \frac{\text{places vacantes}}{\text{Demande de travail}} \times 100$$

Les difficultés de recrutement en personnel

Dans le cadre de la STATEM, les entreprises sont priées d'annoncer pour le trimestre écoulé si le personnel recherché a été trouvé facilement, avec difficulté ou n'a pas été trouvé et cela pour quatre niveaux de formation. Les résultats sont publiés de manière synthétique, ou en détail pour chaque niveau de formation, pondérés soit par le nombre d'établissements, soit par les emplois que ces établissements représentent.

Les prévisions d'évolution de l'emploi

Dans le cadre de la STATEM, il est demandé aux établissements s'ils prévoient (pour le trimestre prochain) de maintenir, d'augmenter ou de réduire l'effectif du personnel annoncé au trimestre sous revue. Ces réponses servent à établir l'indicateur des prévisions d'évolution de l'emploi, dont l'échelle va de 0,50 (réduction) à 1,50 (augmentation), en passant par 1,0 (maintien).

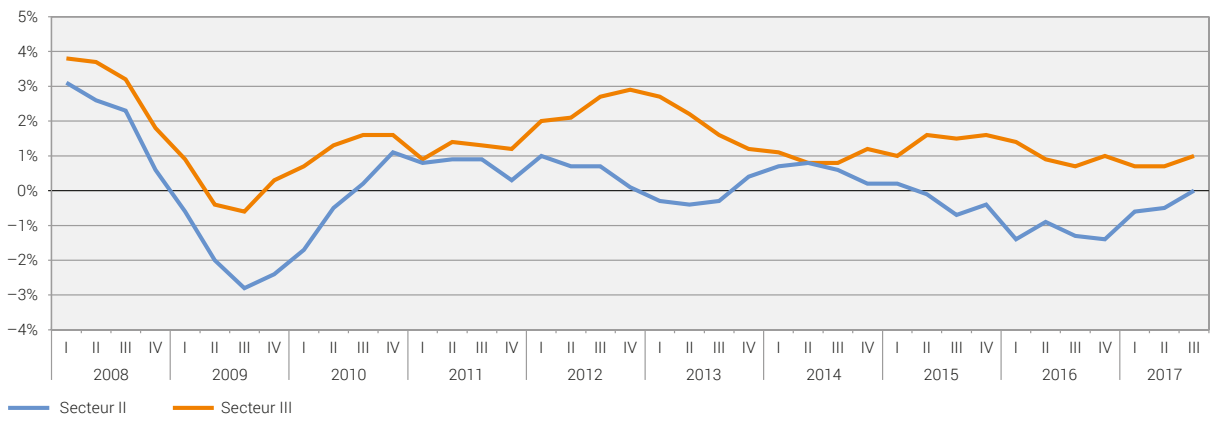
Niveau de détail

En raison des faibles effectifs, les résultats des statistiques des places vacantes, des difficultés de recrutement en personnel qualifié et des prévisions d'évolution de l'emploi sont diffusés au niveau des sections économiques, d'un choix restreint de grandes divisions économiques, ainsi que des grandes régions.

Corrections des variations saisonnières

Les chiffres de l'emploi et des places vacantes corrigés des variations saisonnières résultent de l'application de la méthode X12 ARIMA destinée à retirer les effets des facteurs saisonniers d'une série chronologique. Selon cette méthode, l'ensemble de la série chronologique est recalculé à chaque nouveau trimestre.

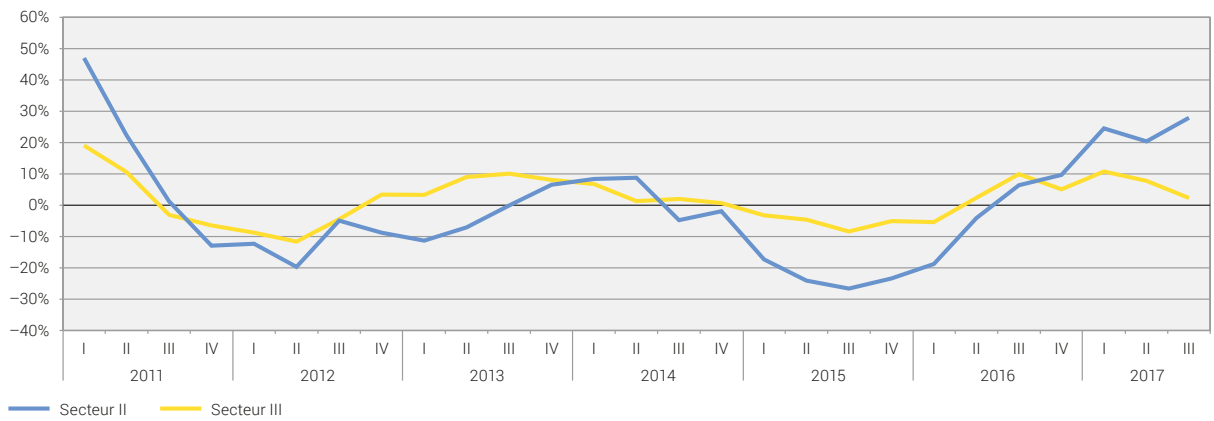
Évolution du nombre d'emplois



Source: OFS – Statistique de l'emploi STATEM

© OFS 2017

Évolution du nombre de places vacantes



Source: OFS – Statistique de l'emploi STATEM

© OFS 2017

T1 Emplois par division économique (plein temps et temps partiel)

Branches économique Sections et divisions			Emplois, en milliers				Variation en % par rapport au même trim. de l'année précédente		Part des femmes en %	Part des emplois à temps partiel
							2016-II	2016-III		
B-S	5-96	TOTAL	4 895	4 918	4 915	4 956	0,4	0,8	46,2	39,5
B-F	5-43	SECTEUR SECONDAIRE	1 083	1 082	1 077	1 083	- 0,5	0,0	23,8	16,0
B	5-9	Industries extractives	5	5	5	5	1,9	1,1	13,0	13,1
C	10-33	Industrie manufacturière	680	680	678	682	- 0,4	0,3	30,2	16,9
	10-12	Industries alimentaires et du tabac	88	87	88	90	0,4	3,0	42,1	25,7
	13-15	Industries du textile et de l'habillement	16	16	15	16	- 2,7	0,5	60,2	31,2
	16-18	Industries du bois et du papier ; imprimerie	69	70	68	68	- 1,1	- 2,0	24,8	20,5
	19-20	Cokéfaction, raffinage et industrie chimique	30	29	30	30	- 0,7	2,0	30,8	14,4
	21	Industrie pharmaceutique	44	45	45	45	2,0	1,6	42,4	13,4
	22-23	Industries du caoutchouc et du plastique	40	40	41	41	2,4	3,2	25,5	14,5
	24-25	Fabrication de produits métalliques	100	100	99	99	- 1,2	- 1,2	19,2	15,0
	26	Fabrication de produits électroniques; horlogerie	106	105	104	104	- 2,1	- 1,4	39,7	13,7
	27	Fabrication d'équipements électriques	35	35	34	34	- 2,7	- 2,4	26,4	11,6
	28	Fabrication de machines et équipements n.c.a	80	81	81	82	1,6	1,6	17,9	13,2
	29-30	Fabrication de matériels de transport	16	16	16	17	1,5	6,0	13,3	8,6
	31-33	Autres industries manufacturières; rép. et inst.	56	56	56	56	- 0,9	- 1,1	30,1	20,5
D	35	Production et distribution d'énergie	30	30	29	30	- 1,0	- 0,7	19,9	19,9
E	36-39	Production et distr. d'eau; gestion des déchets	19	19	19	19	0,1	- 0,8	18,5	24,4
F	41-43	Construction	349	349	346	348	- 0,9	- 0,3	12,0	13,5
	41-42	Construction de bâtiments et génie civil	115	115	114	116	- 0,7	0,7	10,2	10,7
	43	Travaux de construction spécialisés	234	233	232	231	- 1,0	- 0,9	13,0	15,0
G-S	45-96	SECTEUR TERTIAIRE	3 812	3 836	3 838	3 874	0,7	1,0	52,4	46,0
G	45-47	Commerce; réparation d'automobiles et de motocycles	646	653	646	650	0,1	- 0,5	49,2	34,0
	45	Commerce et rép. d'automobiles et de motocycles	92	93	91	91	- 1,2	- 1,9	18,9	18,6
	46	Commerce de gros	236	237	238	237	0,7	0,1	38,0	23,3
	47	Commerce de détail	318	324	318	322	- 0,1	- 0,6	66,0	46,3
H	49-53	Transport et entreposage	237	240	239	237	0,7	- 1,3	26,9	28,2
	49	Transports terrestres et transport par conduites	119	120	121	120	1,5	0,3	16,6	22,1
	50-51	Transports par eau, transports aériens	16	16	16	15	- 4,1	- 4,5	45,1	25,9
	52	Entreposage et services auxiliaires des transports	57	57	57	57	1,0	0,8	29,9	24,0
	53	Activités de poste et de courrier	45	47	45	44	- 0,1	- 6,7	44,7	51,1
I	55-56	Hébergement et restauration	251	250	251	254	0,1	1,5	57,0	46,7
	55	Hébergement	76	78	79	79	3,7	1,3	58,0	31,3
	56	Restauration	174	172	172	175	- 1,5	1,5	56,6	53,6
J	58-63	Information et communication	162	160	160	161	- 1,2	0,9	27,1	27,9
	58-60	Édition, audiovisuel et diffusion	33	33	33	32	- 1,8	- 2,2	42,0	51,3
	61	Télécommunications	29	29	29	29	- 1,1	0,8	23,8	13,4
	62-63	Activités informatiques et services d'information	100	98	99	100	- 1,1	1,9	23,3	24,6
K	64-66	Activités financières et d'assurance	240	242	242	244	0,6	0,9	41,3	24,8
	64	Activités des services financiers	131	131	129	129	- 1,5	- 1,0	39,1	22,0
	65	Assurance	47	48	49	49	3,6	2,4	50,3	27,2
	66	Activités aux. de services financiers et d'assurance	62	63	64	65	2,6	3,6	38,7	28,4
L	68	Activités immobilières	61	60	61	61	0,2	2,4	52,0	59,4
M	69-75	Activités spécialisées, scientifiques et techniques	406	407	409	408	0,6	0,2	41,6	36,0
	69	Activités juridiques et comptables	84	84	86	85	1,8	0,8	52,7	41,4
	70	Activités des sièges sociaux ; conseil de gestion	107	108	108	109	0,8	1,4	42,5	32,6
	71	Activités d'architecture et d'ingénierie	127	128	128	128	0,9	- 0,1	30,5	31,3
	72	Recherche-développement scientifique	24	24	24	24	- 2,3	- 0,3	42,5	26,5
	73-75	Autres activités spécialisées, scient. et techn.	64	63	64	62	- 0,6	- 1,7	47,2	47,7
N	77-82	Activités de services administratifs et de soutien	332	342	339	348	2,1	1,8	43,4	50,7
	77+79-82	Activités de services administratifs (sans 78)	216	215	213	218	- 1,5	1,1	51,4	54,5
	78	Activités liées à l'emploi	116	127	126	131	8,7	3,0	30,0	44,4
O	84	Administration publique	204	203	201	207	- 1,5	2,0	48,1	41,2
P	85	Enseignement	337	333	341	343	1,1	2,8	60,3	65,8
Q	86-88	Santé humaine et action sociale	687	694	700	707	1,8	1,8	77,0	62,5
	86	Activités pour la santé humaine	388	393	394	397	1,6	1,0	77,8	60,3
	87	Hébergement médico-social et social	186	189	192	195	3,2	2,9	76,1	62,1
	88	Action sociale sans hébergement	113	112	114	116	0,5	2,9	75,7	71,1
R	90-93	Arts, spectacles et activités récréatives	97	97	98	100	1,7	3,3	47,2	63,8
S	94-96	Autres activités de services	152	155	152	154	- 0,3	- 0,3	69,7	61,4

T2 Emplois par divisions économiques - Total, séries désaisonnalisées ¹

Branches économique Sections et divisions			Emplois, en milliers séries désaisonnalisées					Variation par rapport au trimestre précédent en %			
			2016-III	2016-IV	2017-I	2017-II	2017-III	2016-IV	2017-I	2017-II	2017-III
B-S	5-96	TOTAL	4 893	4 916	4 912	4 917	4 932	0,5	- 0,1	0,1	0,3
B-F	5-43	SECTEUR SECONDAIRE	1 075	1 073	1 073	1 075	1 076	- 0,2	0,0	0,2	0,1
B	5-9	Industries extractives	5	5	5	5	5	1,3	0,5	- 0,3	- 0,3
C	10-33	Industrie manufacturière	677	676	677	679	679	- 0,1	0,1	0,2	0,1
	10-12	Industries alimentaires et du tabac	87	88	89	88	89	1,5	1,0	- 0,9	1,4
	13-15	Industries du textile et de l'habillement	16	16	16	15	16	- 1,0	- 0,2	- 1,2	2,8
	16-18	Industries du bois et du papier ; imprimerie	69	69	69	69	68	- 0,3	- 0,5	- 0,2	- 1,0
	19-20	Cokéfaction, raffinage et industrie chimique	29	29	30	30	30	0,1	1,7	- 0,3	0,5
	21	Industrie pharmaceutique	45	44	45	45	45	- 1,4	2,2	0,4	0,4
	22-23	Industries du caoutchouc et du plastique	40	40	40	41	41	0,1	- 0,6	3,0	0,7
	24-25	Fabrication de produits métalliques	100	99	99	99	98	- 0,8	0,1	0,0	- 0,5
	26	Fabrication de produits électroniques; horlogerie	105	104	103	104	103	- 0,8	- 0,9	0,9	- 0,6
	27	Fabrication d'équipements électriques	35	34	35	34	34	- 1,8	1,6	- 1,4	- 0,7
	28	Fabrication de machines et équipements n.c.a	80	81	81	81	82	0,5	0,0	0,9	0,2
	29-30	Fabrication de matériels de transport	16	16	16	16	17	- 0,4	1,2	2,3	2,7
	31-33	Autres industries manufacturières; rép. et inst.	56	56	56	56	56	0,1	- 0,1	- 0,4	- 0,6
D	35	Production et distribution d'énergie	30	30	29	29	29	0,2	- 2,1	0,7	0,4
E	36-39	Production et distr. d'eau; gestion des déchets	19	19	19	19	19	- 1,6	- 0,1	0,8	0,2
F	41-43	Construction	343	344	344	343	342	0,4	- 0,1	- 0,2	- 0,3
	41-42	Construction de bâtiments et génie civil	112	112	112	112	113	- 0,1	0,0	0,0	0,9
	43	Travaux de construction spécialisés	231	232	232	231	229	0,6	- 0,1	- 0,2	- 0,9
G-S	45-96	SECTEUR TERTIAIRE	3 820	3 846	3 834	3 841	3 858	0,7	- 0,3	0,2	0,5
G	45-47	Commerce; réparation d'automobiles et de motocycles	653	653	650	649	649	0,0	- 0,4	- 0,1	- 0,1
	45	Commerce et rép. d'automobiles et de motocycles	92	93	92	91	91	0,4	- 0,8	- 0,8	- 0,7
	46	Commerce de gros	236	236	236	237	236	- 0,2	0,3	0,3	- 0,3
	47	Commerce de détail	324	324	322	321	322	0,1	- 0,6	- 0,4	0,1
H	49-53	Transport et entreposage	241	241	239	240	238	0,2	- 0,8	0,5	- 1,2
	49	Transports terrestres et transport par conduites	121	122	121	122	122	0,6	- 0,8	1,1	- 0,5
	50-51	Transports par eau, transports aériens	16	16	15	15	15	2,8	- 6,2	- 0,5	- 0,6
	52	Entreposage et services auxiliaires des transports	57	56	57	57	57	- 1,4	1,6	0,0	0,6
	53	Activités de poste et de courrier	47	47	46	45	44	- 1,4	- 1,1	- 2,0	- 2,5
I	55-56	Hébergement et restauration	250	252	248	251	253	1,1	- 1,6	1,0	0,9
	55	Hébergement	78	79	79	79	79	0,8	- 0,2	0,8	- 0,1
	56	Restauration	171	173	169	171	174	1,3	- 2,3	1,1	1,4
J	58-63	Information et communication	160	161	160	160	161	0,7	- 0,5	0,1	0,5
	58-60	Édition, audiovisuel et diffusion	33	33	34	33	32	0,1	1,9	- 2,1	- 2,1
	61	Télécommunications	29	29	29	29	29	- 0,8	- 1,0	1,1	1,6
	62-63	Activités informatiques et services d'information	98	99	98	99	100	1,4	- 0,8	0,4	1,1
K	64-66	Activités financières et d'assurance	241	242	243	242	243	0,4	0,6	- 0,2	0,1
	64	Activités des services financiers	131	129	130	129	129	- 1,1	0,3	- 0,7	0,5
	65	Assurance	48	49	49	49	49	1,4	0,4	0,7	- 0,1
	66	Activités aux. de services financiers et d'assurance	63	64	64	64	65	1,2	1,4	- 0,8	1,8
	68	Activités immobilières	60	60	61	61	61	0,3	1,7	- 0,9	1,3
M	69-75	Activités spécialisées, scientifiques et techniques	407	410	409	409	408	0,7	- 0,3	0,1	- 0,2
	69	Activités juridiques et comptables	84	85	85	86	85	0,9	0,9	0,6	- 1,6
	70	Activités des sièges sociaux ; conseil de gestion	108	109	109	108	109	1,7	- 0,3	- 0,7	0,8
	71	Activités d'architecture et d'ingénierie	128	129	128	128	128	0,4	- 0,2	- 0,4	0,2
	72	Recherche-développement scientifique	24	24	24	23	24	0,9	- 0,2	- 2,5	1,6
	73-75	Autres activités spécialisées, scient. et techn.	63	63	62	64	62	- 0,6	- 1,4	2,3	- 2,0
N	77-82	Activités de services administratifs et de soutien	327	338	334	332	333	3,4	- 1,2	- 0,4	0,2
	77+79-82	Activités de services administratifs (sans 78)	213	219	216	212	215	3,1	- 1,6	- 1,7	1,4
	78	Activités liées à l'emploi	112	120	119	120	116	6,8	- 0,7	0,5	- 3,4
O	84	Administration publique	203	199	198	201	207	- 1,8	- 0,5	1,3	3,0
P	85	Enseignement	335	344	343	343	344	2,7	- 0,3	0,0	0,4
Q	86-88	Santé humaine et action sociale	693	698	698	702	706	0,7	0,0	0,6	0,6
	86	Activités pour la santé humaine	392	394	394	395	396	0,3	0,0	0,4	0,2
	87	Hébergement médico-social et social	189	191	192	193	194	1,0	0,5	0,6	0,8
	88	Action sociale sans hébergement	112	114	113	114	116	1,4	- 0,6	0,5	1,6
R	90-93	Arts, spectacles et activités récréatives	95	95	96	97	98	- 0,4	1,8	1,0	0,8
S	94-96	Autres activités de services	155	156	155	152	154	0,8	- 0,2	- 2,3	1,4

en gras : sections et divisions économiques présentant une composante saisonnière qui ont de ce fait été désaisonnalisées

¹ Les séries agrégées ont été désaisonnalisées par la méthode directe.

Par conséquent, la somme des sous-séries composantes ne correspond pas aux agrégats désaisonnalisés.

T3 Emplois équivalents plein temps par division économique

Branches économique Sections et divisions			Equivalents plein temps, en milliers				Variation en % par rapport au même trim. de l'année précédente		Part des femmes en %
			2016-II	2016-III	2017-II	2017-III	2017-II	2017-III	
B-S	5-96	TOTAL	3 829	3 850	3 837	3 871	0,2	0,5	39,3
B-F	5-43	SECTEUR SECONDAIRE	990	991	986	991	- 0,4	0,0	20,1
B	5-9	Industries extractives	4	5	5	5	1,4	1,2	10,1
C	10-33	Industrie manufacturière	623	623	620	624	- 0,4	0,2	26,7
	10-12	Industries alimentaires et du tabac	76	75	76	77	0,1	2,4	36,9
	13-15	Industries du textile et de l'habillement	13	13	13	13	- 0,6	0,6	55,4
	16-18	Industries du bois et du papier ; imprimerie	61	62	60	60	- 1,3	- 2,3	19,8
	19-20	Cokéfaction, raffinage et industrie chimique	28	28	28	28	- 1,2	1,7	27,4
	21	Industrie pharmaceutique	42	42	43	43	2,0	1,9	40,4
	22-23	Industries du caoutchouc et du plastique	37	37	38	38	2,3	2,7	21,9
	24-25	Fabrication de produits métalliques	92	92	91	91	- 1,0	- 1,2	15,5
	26	Fabrication de produits électroniques; horlogerie	100	99	98	98	- 2,2	- 1,5	37,7
	27	Fabrication d'équipements électriques	33	33	32	32	- 3,1	- 2,4	24,5
	28	Fabrication de machines et équipements n.c.a	75	76	76	77	1,5	1,6	15,4
	29-30	Fabrication de matériels de transport	15	15	15	16	0,9	6,0	12,2
	31-33	Autres industries manufacturières; rép. et inst.	49	49	49	49	- 0,6	- 0,4	25,4
D	35	Production et distribution d'énergie	26	26	26	26	0,4	- 1,0	15,9
E	36-39	Production et distr. d'eau; gestion des déchets	16	16	16	16	1,1	- 0,3	13,9
F	41-43	Construction	321	321	319	321	- 0,6	- 0,3	8,2
	41-42	Construction de bâtiments et génie civil	107	108	107	109	0,0	0,7	7,2
	43	Travaux de construction spécialisés	214	213	212	212	- 0,9	- 0,8	8,8
G-S	45-96	SECTEUR TERTIAIRE	2 839	2 859	2 852	2 880	0,4	0,7	45,9
G	45-47	Commerce; réparation d'automobiles et de motocycles	527	532	526	530	- 0,2	- 0,4	42,9
	45	Commerce et rép. d'automobiles et de motocycles	82	83	81	81	- 1,1	- 2,2	13,5
	46	Commerce de gros	204	205	206	206	1,1	0,9	33,6
	47	Commerce de détail	242	245	239	243	- 1,0	- 0,9	60,7
H	49-53	Transport et entreposage	200	202	201	200	0,3	- 0,5	22,3
	49	Transports terrestres et transport par conduites	104	105	106	106	1,8	0,6	13,3
	50-51	Transports par eau, transports aériens	14	14	14	14	- 4,7	- 5,0	41,8
	52	Entreposage et services auxiliaires des transports	50	50	50	51	0,9	0,5	25,9
	53	Activités de poste et de courrier	31	32	30	31	- 3,0	- 3,6	38,3
I	55-56	Hébergement et restauration	184	183	183	184	- 0,8	0,6	51,0
	55	Hébergement	63	64	65	64	2,6	0,4	52,9
	56	Restauration	121	119	118	119	- 2,6	0,7	50,0
J	58-63	Information et communication	137	136	135	137	- 1,4	0,9	22,6
	58-60	Édition, audiovisuel et diffusion	23	23	23	23	- 2,1	- 2,8	37,1
	61	Télécommunications	28	28	28	28	- 1,0	0,6	21,7
	62-63	Activités informatiques et services d'information	86	85	85	86	- 1,3	2,0	19,0
K	64-66	Activités financières et d'assurance	212	214	213	215	0,4	0,4	37,6
	64	Activités des services financiers	118	118	116	116	- 1,6	- 1,2	35,9
	65	Assurance	42	43	43	44	3,6	2,2	47,2
	66	Activités aux. de services financiers et d'assurance	53	54	54	55	2,4	2,7	33,7
L	68	Activités immobilières	36	35	35	36	- 3,9	1,8	47,9
M	69-75	Activités spécialisées, scientifiques et techniques	324	325	327	327	1,1	0,4	36,2
	69	Activités juridiques et comptables	64	65	67	65	3,6	0,7	47,3
	70	Activités des sièges sociaux ; conseil de gestion	89	89	90	90	1,4	0,7	38,7
	71	Activités d'architecture et d'ingénierie	105	106	105	106	0,1	- 0,2	24,6
	72	Recherche-développement scientifique	21	21	21	21	- 2,4	- 0,1	39,2
	73-75	Autres activités spécialisées, scient. et techn.	44	44	44	44	1,1	1,1	41,0
N	77-82	Activités de services administratifs et de soutien	226	233	231	239	2,3	2,2	33,7
	77+79-82	Activités de services administratifs (sans 78)	138	138	137	141	- 0,4	1,6	39,3
	78	Activités liées à l'emploi	88	95	93	98	6,4	3,2	25,5
O	84	Administration publique	160	160	161	162	0,2	1,0	41,2
P	85	Enseignement	213	213	213	214	0,0	0,6	56,2
Q	86-88	Santé humaine et action sociale	474	480	482	486	1,8	1,4	73,2
	86	Activités pour la santé humaine	269	274	273	274	1,3	0,2	73,9
	87	Hébergement médico-social et social	136	137	140	142	3,0	3,2	72,7
	88	Action sociale sans hébergement	69	69	70	71	1,1	2,5	71,5
R	90-93	Arts, spectacles et activités récréatives	52	52	52	54	- 0,1	4,3	37,9
S	94-96	Autres activités de services	94	94	93	95	- 0,7	1,6	67,0

T4 Emplois par grandes régions (plein temps et temps partiel)

Secteurs économiques Grandes régions	Emplois, en milliers				Variation en % par rapport au même trim. de l'année précédente		Part des femmes en %	Part des emplois à temps partiel
	2016-II	2016-III	2017-II	2017-III	2017-II	2017-III		
TOTAL	4 895	4 918	4 915	4 956	0,4	0,8	46,2	39,5
Région lémanique	905	913	908	912	0,3	0,0	45,6	37,1
Espace Mittelland	1 017	1 023	1 021	1 028	0,4	0,5	47,2	42,3
Suisse du Nord-Ouest	656	658	657	668	0,2	1,5	45,9	38,9
Zurich	987	986	986	993	- 0,1	0,7	46,4	40,4
Suisse orientale	626	629	627	632	0,1	0,5	44,6	37,6
Suisse centrale	477	482	482	490	1,0	1,6	47,2	41,4
Tessin	226	227	234	234	3,2	2,7	46,0	34,7
SECTEUR SECONDAIRE	1 083	1 082	1 077	1 083	- 0,5	0,0	23,8	16,0
Région lémanique	159	158	156	157	- 1,7	- 0,8	22,9	13,5
Espace Mittelland	259	258	260	260	0,5	0,6	25,2	18,2
Suisse du Nord-Ouest	169	169	167	168	- 0,9	- 0,7	23,5	14,3
Zurich	143	143	142	142	- 0,4	- 0,4	23,1	16,8
Suisse orientale	187	189	186	187	- 0,8	- 0,6	23,3	16,3
Suisse centrale	115	114	115	116	- 0,2	1,7	24,1	17,9
Tessin	51	51	50	52	- 1,3	2,6	23,6	10,1
SECTEUR TERTIAIRE	3 812	3 836	3 838	3 874	0,7	1,0	52,4	46,0
Région lémanique	747	755	752	756	0,7	0,1	50,3	42,0
Espace Mittelland	758	765	761	768	0,4	0,5	54,6	50,4
Suisse du Nord-Ouest	487	489	490	500	0,6	2,3	53,4	47,1
Zurich	844	843	843	851	- 0,1	0,9	50,2	44,4
Suisse orientale	439	441	441	445	0,5	0,9	53,5	46,6
Suisse centrale	362	368	367	373	1,4	1,5	54,5	48,7
Tessin	175	176	183	181	4,5	2,8	52,4	41,8

Grandes régions

Région lémanique
Espace Mittelland
Suisse du Nord-Ouest
Zurich
Suisse orientale
Suisse centrale
Tessin

Cantons

Genève, Valais, Vaud
Berne, Fribourg, Jura, Neuchâtel, Soleure
Argovie, Bâle-Campagne, Bâle-Ville
Zurich
Appenzell Rh.-Ext., Appenzell Rh.-Int., Glaris, Grisons, Saint-Gall, Schaffhouse, Thurgovie
Lucerne, Nidwald, Obwald, Schwytz, Uri, Zoug
Tessin

T5 Emplois par grandes régions (plein temps et temps partiel) - Total, séries désaisonnalisées ¹

Secteurs économiques Grandes régions	Emplois, en milliers séries désaisonnalisées					Variation par rapport au trimestre précédent en %			
	2016-III	2016-IV	2017-I	2017-II	2017-III	2016-IV	2017-I	2017-II	2017-III
TOTAL	4 893	4 916	4 912	4 917	4 932	0,5	- 0,1	0,1	0,3
Région lémanique	910	912	912	909	910	0,2	0,0	- 0,3	0,1
Espace Mittelland	1 016	1 018	1 019	1 021	1 021	0,2	0,1	0,1	0,1
Suisse du Nord-Ouest	654	660	654	658	664	0,9	- 0,9	0,7	0,9
Zurich	981	985	985	985	988	0,4	0,0	0,0	0,3
Suisse orientale	627	632	632	629	630	0,7	0,1	- 0,6	0,3
Suisse centrale	479	482	476	483	486	0,7	- 1,2	1,3	0,8
Tessin	227	230	231	233	234	1,3	0,5	0,7	0,4
SECTEUR SECONDAIRE	1 075	1 073	1 073	1 075	1 076	- 0,2	0,0	0,2	0,1
Région lémanique	156	156	155	155	155	- 0,5	- 0,1	- 0,4	0,2
Espace Mittelland	257	257	259	259	258	0,2	0,6	0,3	- 0,4
Suisse du Nord-Ouest	168	167	167	167	167	- 0,5	0,0	0,0	- 0,2
Zurich	142	142	142	142	141	0,3	- 0,1	0,2	- 0,7
Suisse orientale	186	186	186	185	185	- 0,2	0,0	- 0,3	0,0
Suisse centrale	114	115	114	115	115	1,5	- 0,8	0,9	0,2
Tessin	51	51	50	51	52	0,1	- 0,9	0,4	3,0
SECTEUR TERTIAIRE	3 820	3 846	3 834	3 841	3 858	0,7	- 0,3	0,2	0,5
Région lémanique	753	756	757	754	754	0,4	0,2	- 0,4	0,0
Espace Mittelland	760	761	761	761	763	0,2	- 0,1	0,0	0,3
Suisse du Nord-Ouest	486	491	488	491	497	1,1	- 0,7	0,7	1,1
Zurich	840	842	842	843	848	0,3	0,0	0,1	0,6
Suisse orientale	441	446	446	444	445	1,2	- 0,1	- 0,5	0,3
Suisse centrale	365	367	362	368	371	0,5	- 1,4	1,5	0,9
Tessin	176	179	181	182	181	1,7	0,7	0,6	- 0,2

en gras : sections et divisions économiques présentant une composante saisonnière qui ont de ce fait été désaisonnalisées

¹ Les séries agrégées ont été désaisonnalisées par la méthode directe.

Par conséquent, la somme des sous-séries composantes ne correspond pas aux agrégats désaisonnalisés.

Grandes régions	Cantons
Région lémanique	Genève, Valais, Vaud
Espace Mittelland	Berne, Fribourg, Jura, Neuchâtel, Soleure
Suisse du Nord-Ouest	Argovie, Bâle-Campagne, Bâle-Ville
Zurich	Zurich
Suisse orientale	Appenzell Rh.-Ext., Appenzell Rh.-Int., Glaris, Grisons, Saint-Gall, Schaffhouse, Thurgovie
Suisse centrale	Lucerne, Nidwald, Obwald, Schwytz, Uri, Zoug
Tessin	Tessin

T6 Places vacantes selon certaines divisions économiques

Branches économiques Sections et divisions			Places vacantes, en milliers						Variation ¹		Taux de places vacantes
			2016-II	2016-III	2016-IV	2017-I	2017-II	2017-III	2017-II	2017-III	2017-III
B-S	5-96	TOTAL	54,4	54,6	53,1	59,9	60,1	58,6	10,5%	7,5%	1,2%
		<i>TOTAL désaisonnalisé</i>	53,0	55,5	56,0	57,4	58,6	59,6	2,0%	1,8%	1,2%
B-F	5-43	SECTEUR SECONDAIRE	11,4	11,0	11,5	13,6	13,7	14,1	20,4%	27,9%	1,3%
		<i>SECTEUR SECONDAIRE désaisonnalisé</i>	11,1	11,4	12,1	12,9	13,4	14,6	3,9%	9,0%	1,3%
C	10-33	Industrie manufacturière	8,2	8,2	9,0	9,8	10,3	10,5	25,8%	29,2%	1,5%
	24-25	Fabrication de produits métalliques	1,0	1,0	1,1	1,4	1,5	1,5	54,8%	55,0%	1,5%
	26	Fabrication de produits électroniques; horlogerie	1,6	1,4	1,4	1,9	2,0	2,1	25,3%	49,1%	2,0%
	28	Fabrication de machines et équipements n.c.a	1,3	1,4	1,4	1,2	1,6	1,7	25,3%	24,4%	2,1%
F	41-43	Construction	2,7	2,4	2,1	3,2	2,9	2,9	8,5%	23,8%	0,8%
G-S	45-96	SECTEUR TERTIAIRE	43,0	43,6	41,6	46,3	46,3	44,6	7,8%	2,3%	1,1%
		<i>SECTEUR TERTIAIRE désaisonnalisé</i>	41,8	44,2	43,6	44,7	45,1	45,2	0,9%	0,2%	1,2%
G	45-47	Commerce; réparation d'automobiles et de motocycles	7,6	8,4	7,5	8,1	9,0	7,1	18,5%	- 15,5%	1,1%
H	49-53	Transport et entreposage	1,9	2,0	2,4	2,9	3,3	2,9	76,3%	40,4%	1,2%
I	55-56	Hébergement et restauration	2,9	3,0	2,1	3,3	3,2	3,6	10,0%	20,8%	1,4%
J	58-63	Information et communication	4,4	3,6	4,5	4,4	4,2	3,4	- 4,9%	- 5,8%	2,1%
	62-63	Activités informatiques et services d'information	3,8	3,0	3,7	3,5	3,4	2,7	- 9,6%	- 8,6%	2,6%
K	64-66	Activités financières et d'assurance	4,9	4,7	4,4	5,8	5,1	5,1	4,0%	8,8%	2,0%
L-M	68-75	Act. Immobilières et act. spécialisées	7,1	7,2	7,0	7,3	6,8	8,2	- 3,8%	13,8%	1,7%
	77+79-82	Activités de services administratifs (sans 78)	1,9	1,6	1,3	1,7	1,8	1,9	- 4,1%	19,2%	0,9%
O	84	Administration publique	1,9	1,9	1,8	2,0	1,8	1,9	- 5,7%	1,8%	0,9%
P	85	Enseignement	1,4	2,1	1,3	1,6	1,2	1,5	- 11,8%	- 25,6%	0,4%
Q	86-88	Santé humaine et action sociale	7,4	7,1	7,3	7,4	6,8	6,8	- 8,1%	- 3,7%	1,0%
R-S	90-96	Arts, spectacles...; autres act. de services	1,5	2,1	2,1	1,8	3,0	2,2	97,0%	5,4%	0,9%

¹ par rapport au même trimestre de l'année précédente. Pour les valeurs désaisonnalisées, la variation est calculée par rapport au trimestre précédent.

T7 Places vacantes selon les grandes régions

Suisse Grandes régions	Places vacantes, en milliers						Variation en % par rapport au même trim. de l'année précédente		Taux de places vacantes
	2016-II	2016-III	2016-IV	2017-I	2017-II	2017-III	2017-II	2017-III	2017-III
SUISSE	54,4	54,6	53,1	59,9	60,1	58,6	10,5%	7,5%	1,2%
Région lémanique	8,1	8,7	7,3	8,7	9,5	9,3	17,1%	7,7%	1,0%
Espace Mittelland	10,4	8,2	9,0	10,5	10,6	10,7	2,2%	30,6%	1,0%
Suisse du Nord-Ouest	7,5	7,8	8,0	8,6	9,2	8,3	23,0%	5,8%	1,2%
Zurich	14,5	15,2	13,9	16,4	16,0	15,8	10,2%	4,1%	1,6%
Suisse orientale	6,4	6,8	7,9	7,8	7,1	7,2	10,2%	5,8%	1,1%
Suisse centrale	5,5	5,5	4,8	6,4	5,9	6,4	6,8%	14,6%	1,3%
Tessin	1,9	2,3	2,2	1,5	1,7	0,9	- 8,8%	- 60,4%	0,4%

Grandes régions

Région lémanique

Espace Mittelland

Suisse du Nord-Ouest

Zurich

Suisse orientale

Suisse centrale

Tessin

Cantons

Genève, Valais, Vaud

Berne, Fribourg, Jura, Neuchâtel, Soleure

Argovie, Bâle-Campagne, Bâle-Ville

Zurich

Appenzell Rh.-Ext., Appenzell Rh.-Int., Glaris, Grisons, Saint-Gall, Schaffhouse, Thurgovie

Lucerne, Nidw ald, Obw ald, Schw ytz, Uri, Zoug

Tessin

* : Pour des raisons méthodologiques, les résultats de la section N (77-82) ne sont momentanément pas disponibles

T8 Indicateur des prévisions d'évolution de l'emploi

Grandes régions branches économiques			Indicateur des prévisions d'évolution de l'emploi, pondéré par le nombre d'emplois						Variation en % par rapport au même trim. de l'année précédente	
			2016-II	2016-III	2016-IV	2017-I	2017-II	2017-III	2017-II	2017-III
B-S	5-96	SUISSE	1,02	1,02	1,02	1,03	1,03	1,02	0,7%	0,6%
		Région lémanique	1,02	1,01	1,02	1,01	1,02	1,02	- 0,4%	0,4%
		Espace Mittelland	1,03	1,00	1,02	1,02	1,04	1,03	1,3%	2,3%
		Suisse du Nord-Ouest	1,03	1,02	1,02	1,04	1,03	1,03	0,5%	0,7%
		Zurich	1,02	1,02	1,02	1,03	1,03	1,02	1,0%	0,3%
		Suisse orientale	1,02	1,02	1,03	1,03	1,03	1,03	0,8%	1,0%
		Suisse centrale	1,03	1,04	1,03	1,03	1,04	1,03	0,4%	- 0,9%
		Tessin	1,01	1,05	1,04	1,01	1,03	1,02	1,2%	- 2,7%
B-F	5-43	SECTEUR SECONDAIRE	1,02	1,00	1,01	1,04	1,04	1,03	2,0%	3,0%
C	10-33	Industrie manufacturière	1,01	1,01	1,01	1,04	1,05	1,05	3,4%	4,3%
	24-25	Fabrication de produits métalliques	1,01	1,01	1,02	1,04	1,06	1,06	5,2%	5,5%
	26	Fabrication de produits électroniques; horlogerie	1,00	0,98	1,00	1,06	1,10	1,10	9,7%	11,6%
	28	Fabrication de machines et équipements n.c.a	1,05	1,03	1,02	1,08	1,09	1,12	4,0%	7,8%
F	41-43	Construction	1,03	0,98	1,00	1,03	1,02	0,99	- 0,6%	0,7%
G-S	45-96	SECTEUR TERTIAIRE	1,03	1,02	1,03	1,02	1,03	1,02	0,3%	- 0,1%
G	45-47	Commerce; réparation d'automobiles et de motocycles	1,01	1,03	1,01	1,01	1,02	1,03	0,3%	0,2%
H	49-53	Transport et entreposage	1,03	1,03	1,04	1,02	1,04	1,03	0,5%	0,1%
I	55-56	Hébergement et restauration	1,01	0,97	0,99	1,00	1,02	0,98	1,6%	0,7%
J	58-63	Information et communication	1,06	1,06	1,08	1,07	1,08	1,07	1,3%	0,5%
	62-63	Activités informatiques et services d'information	1,11	1,11	1,12	1,12	1,13	1,13	2,0%	1,4%
K	64-66	Activités financières et d'assurance	1,03	1,02	1,02	1,03	1,03	1,02	0,4%	0,4%
L-M	68-75	Act. Immobilières et act. spécialisées	1,04	1,03	1,04	1,03	1,03	1,03	- 0,5%	0,4%
N	77-82	Activités de services administratifs et de soutien	1,07	1,00	1,01	1,05	1,04	0,99	- 3,1%	- 0,8%
O	84	Administration publique	1,04	1,03	1,01	1,00	1,03	1,00	- 0,6%	- 2,8%
P	85	Enseignement	1,00	1,02	1,01	0,99	1,03	1,00	3,0%	- 1,9%
Q	86-88	Santé humaine et action sociale	1,02	1,04	1,05	1,02	1,03	1,04	0,4%	- 0,1%
R-S	90-96	Arts, spectacles...; autres act. de services	1,01	1,02	1,03	1,00	1,03	1,02	1,4%	0,1%

Exemple de lecture pour l'indicateur des prévisions d'évolution de l'emploi

Une valeur supérieure à 1,00 indique qu'une majorité des établissements (pondérés selon le nombre d'emplois) ont annoncé à la STATEM vouloir soit maintenir, soit augmenter au trimestre prochain l'effectif de personnel annoncé au trimestre actuel. On peut donc s'attendre à une augmentation du nombre total d'emplois au trimestre prochain.

Une valeur inférieure à 1,00 indique que l'on peut s'attendre à une diminution du nombre total d'emplois au trimestre prochain.

Une valeur égale à 1,00 indique que l'on peut s'attendre à une stabilité de l'emploi pour le trimestre prochain.

T9 Prédiction d'évolution du nombre total d'emplois, en % par grandes régions et divisions économiques
Proportion d'entreprises qui annoncent une évolution de leur emploi pour le trimestre prochain
(pondération selon le nombre d'emplois)

Grandes régions branches économiques			Maintenance de l'emploi		Augmentation de l'emploi		Réduction de l'emploi		Ne se prononce pas	
			2016-III	2017-III	2016-III	2017-III	2016-III	2017-III	2016-III	2017-III
B-S	5-96	SUISSE	67,2	73,4	7,7	9,3	4,8	5,0	20,3	12,2
		Région lémanique	67,3	73,0	7,0	8,1	4,7	4,8	21,0	14,1
		Espace Mittelland	67,8	73,4	5,8	9,3	5,5	4,9	20,9	12,5
		Suisse du Nord-Ouest	68,9	75,3	7,5	8,4	4,6	4,0	19,0	12,2
		Zurich	64,8	73,5	7,6	9,1	4,3	4,9	23,4	12,6
		Suisse orientale	69,2	73,9	7,9	10,7	5,0	5,7	17,9	9,7
		Suisse centrale	68,1	75,5	11,1	10,2	4,1	4,3	16,7	10,0
		Tessin	62,8	64,3	13,0	12,8	5,4	9,7	18,9	13,2
B-F	5-43	SECTEUR SECONDAIRE	69,2	73,7	8,4	13,5	7,9	7,4	14,5	5,4
C	10-33	Industrie manufacturière	70,1	72,3	9,3	16,4	7,7	6,3	12,9	5,1
	24-25	Fabrication de produits métalliques	68,2	73,2	8,7	17,0	7,3	4,9	15,7	4,8
	26	Fabrication de produits électroniques; horlogerie	74,9	69,2	6,1	23,3	9,3	4,6	9,8	2,9
	28	Fabrication de machines et équipements n.c.a	57,9	61,5	17,9	29,7	12,0	7,1	12,2	1,7
F	41-43	Construction	68,4	76,1	6,0	7,9	9,0	9,9	16,6	6,1
G-S	45-96	SECTEUR TERTIAIRE	66,7	73,4	7,5	8,2	3,9	4,3	21,9	14,1
G	45-47	Commerce; réparation d'automobiles et de motocycles	76,0	80,2	7,6	9,6	3,1	4,4	13,3	5,8
H	49-53	Transport et entreposage	63,8	70,8	8,7	9,0	4,2	3,9	23,3	16,3
I	55-56	Hébergement et restauration	63,3	73,3	9,2	8,7	13,6	12,1	14,0	5,9
J	58-63	Information et communication	69,0	71,1	15,5	19,2	4,2	5,9	11,3	3,7
	62-63	Activités informatiques et services d'information	58,5	62,7	23,9	28,8	4,1	3,9	13,5	4,6
K	64-66	Activités financières et d'assurance	75,6	78,0	6,3	7,0	3,2	3,1	14,9	12,0
L-M	68-75	Act. Immobilières et act. spécialisées	71,9	79,0	8,4	9,7	4,1	4,1	15,7	7,2
N	77-82	Activités de services administratifs et de soutien	57,1	63,9	7,7	6,2	7,3	7,0	27,9	22,9
O	84	Administration publique	41,4	52,0	3,7	2,2	0,8	1,9	54,1	44,0
P	85	Enseignement	56,2	60,5	3,0	1,7	0,5	1,5	40,3	36,2
Q	86-88	Santé humaine et action sociale	69,4	78,5	7,5	9,4	1,5	2,7	21,6	9,4
R-S	90-96	Arts, spectacles...; autres act. de services	68,4	78,4	7,9	7,4	5,2	4,3	18,5	10,0

T10 Difficultés de recrutement de main d'œuvre qualifiée

Grandes régions branches économiques			Main d'œuvre qualifiée ¹ pas trouvée ou trouvée avec difficulté (en %), pondération par le nombre d'emplois						Différence par rapport au même trimestre de l'année précédente (en points de pourcents)	
			2016-II	2016-III	2016-IV	2017-I	2017-II	2017-III	2017-II	2017-III
B-S	5-96	SUISSE	28,9	29,4	29,1	28,9	29,7	29,9	0,8	0,5
		Région lémanique	25,4	24,1	25,3	24,7	24,3	26,1	- 1,1	2,1
		Espace Mittelland	28,9	28,1	27,1	28,5	30,0	30,5	1,1	2,4
		Suisse du Nord-Ouest	35,0	34,8	33,0	32,2	34,8	35,1	- 0,2	0,3
		Zurich	31,1	32,6	31,4	33,1	33,1	31,1	2,0	- 1,5
		Suisse orientale	29,2	29,3	30,7	28,5	29,4	31,1	0,2	1,8
		Suisse centrale	28,6	31,7	31,8	31,9	32,7	31,9	4,1	0,3
		Tessin	15,7	22,7	22,8	15,7	15,5	14,8	- 0,1	- 7,9
B-F	5-43	SECTEUR SECONDAIRE	36,5	37,1	34,7	34,7	36,8	38,0	0,3	1,0
C	10-33	Industrie manufacturière	41,6	41,7	39,7	38,5	41,1	43,6	- 0,4	2,0
	24-25	Fabrication de produits métalliques	36,9	35,1	37,8	33,1	41,5	39,6	4,7	4,6
	26	Fabrication de produits électroniques; horlogerie	48,7	50,0	43,5	45,7	51,0	49,9	2,3	- 0,1
	28	Fabrication de machines et équipements n.c.a	51,4	56,0	47,8	48,4	52,4	58,8	1,0	2,8
F	41-43	Construction	27,1	28,8	24,2	26,1	28,5	27,5	1,4	- 1,3
G-S	45-96	SECTEUR TERTIAIRE	26,7	27,2	27,6	27,3	27,7	27,6	1,0	0,4
G	45-47	Commerce; réparation d'automobiles et de motocycles	31,6	35,3	32,7	31,6	33,8	33,3	2,2	- 2,0
H	49-53	Transport et entreposage	19,1	22,1	20,5	21,6	22,5	19,3	3,4	- 2,8
I	55-56	Hébergement et restauration	32,6	28,2	27,9	29,8	29,6	29,8	- 3,0	1,6
J	58-63	Information et communication	41,9	40,4	41,5	41,7	41,8	41,0	- 0,1	0,6
	62-63	Activités informatiques et services d'information	41,0	37,0	40,7	40,0	39,6	38,5	- 1,5	1,5
K	64-66	Activités financières et d'assurance	44,8	44,1	42,2	43,9	43,2	43,1	- 1,7	- 1,0
L-M	68-75	Act. Immobilières et act. spécialisées	23,6	23,8	25,0	22,2	22,8	23,6	- 0,8	- 0,2
N	77-82	Activités de services administratifs et de soutien	27,6	22,9	26,1	26,8	29,0	26,6	1,4	3,7
O	84	Administration publique	12,2	10,6	14,7	18,3	13,8	16,0	1,6	5,4
P	85	Enseignement	13,9	13,4	9,9	9,8	9,4	11,2	- 4,5	- 2,2
Q	86-88	Santé humaine et action sociale	30,4	33,8	37,0	35,7	35,4	35,8	5,0	2,0
R-S	90-96	Arts, spectacles...; autres act. de services	12,0	11,1	13,0	12,1	13,3	13,3	1,3	2,2

¹ Personnel avec une formation de niveau apprentissage, professionnel supérieur ou haute-école

Exemple de lecture : au trimestre sous revue, les établissements ayant annoncé à la STATEM avoir trouvé avec difficulté ou n'avoir pas trouvé de personnel qualifié représentaient X% du total des emplois.