



Communiqué de presse

Embargo: 13.11.2014, 9:15

3 Travail et rémunération

N° 0351-1410-70

Enquête suisse sur la population active et statistiques dérivées
au 3^e trimestre 2014: l'offre de travail

Hausse de 1,7% du nombre d'actifs occupés; taux de chômage au sens du BIT à 4,8%

Neuchâtel, 13.11.2014 (OFS) – **Selon les relevés de l'Office fédéral de la statistique (OFS), le nombre d'actifs occupés en Suisse a progressé de 1,7% entre le 3^e trimestre 2013 et le 3^e trimestre 2014. Sur la même période, le taux de chômage selon la définition du Bureau international du Travail (BIT) a légèrement augmenté, passant de 4,7% à 4,8%. Au sein de l'UE, le taux de chômage a reculé, passant de 10,5% à 9,8%.**

Population active occupée

En Suisse, 4,925 millions de personnes étaient actives occupées au 3^e trimestre 2014, soit 1,7% de plus qu'au 3^e trimestre 2013. Parmi celles-ci, le nombre d'hommes a augmenté de 1,5% et le nombre de femmes de 1,9%. En termes d'équivalents plein temps (EPT), l'évolution atteint +1,1% sur la même période (hommes: +0,8%, femmes: +1,7%).

La main-d'œuvre suisse et étrangère

Entre le 3^e trimestre 2013 et le 3^e trimestre 2014, le nombre de travailleurs de nationalité étrangère a progressé plus fortement que celui des travailleurs de nationalité suisse (étrangers : +3,9% à 1,492 million ; Suisses : +0,7% à 3,432 millions). La main-d'œuvre étrangère a augmenté le plus fortement chez les titulaires d'une autorisation de séjour (livret B ou livret L en Suisse depuis plus de douze mois : +6,0%), suivis des frontaliers (livret G, +4,0%) et des titulaires d'une autorisation d'établissement (livret C : +3,5%). Le nombre d'actifs occupés détenteurs d'une autorisation de courte durée a en revanche baissé (livret L en Suisse depuis moins de 12 mois : -3,0%).

Chômage au sens du BIT en Suisse et en Europe

Au 3^e trimestre 2014, 230'000 personnes étaient au chômage en Suisse selon la définition du Bureau international du Travail (BIT), soit 12'000 de plus qu'un an auparavant. Ces chômeurs au sens du BIT représentaient 4,8% de la population active, contre 4,7% au 3^e trimestre 2013. Le taux de chômage au sens du BIT a reculé tant dans l'Union européenne (UE-28 : de 10,5% à 9,8%) que dans la zone Euro (ZE18 : de 11,5% à 11,1%).

Chômage des jeunes au sens du BIT

En Suisse, le taux de chômage des jeunes (15-24 ans) au sens du BIT a progressé entre le 3^e trimestre 2013 et le 3^e trimestre 2014, passant de 10,4% à 11,0%. Sur la même période, le taux de chômage des jeunes s'est contracté tant dans l'Union européenne (UE-28: de 23,2% à 21,1%) que dans la zone Euro (ZE18: de 23,5% à 22,7%).

Chômage au sens du BIT selon diverses caractéristiques

Entre le 3^e trimestre 2013 et le 3^e trimestre 2014, le taux de chômage a très légèrement baissé de 4,5% à 4,4% chez les 25-49 ans, et s'est accru chez les 50-64 ans, passant de 2,6% à 3,4%. Le taux de chômage au sens du BIT est resté stable chez les hommes (4,7%) et a progressé chez les femmes (de 4,7% à 5,0%). Alors qu'il a augmenté chez les Suisses (de 3,4% à 3,9%), le taux a diminué chez les personnes de nationalité étrangère (de 8,5% à 7,6%). Chez les ressortissants d'Etats tiers, ce taux a baissé de 15,0% à 12,4%, alors qu'il s'est faiblement accru chez les ressortissants de l'UE-28/AELE (de 5,6% à 5,7%).

Durée du chômage au sens du BIT

Entre le 3^e trimestre 2013 et le 3^e trimestre 2014, le nombre de chômeurs de longue durée au sens du BIT (1 an ou plus) a progressé (de 67'000 à 82'000). La part des chômeurs de longue durée a augmenté, passant de 30,9% à 35,8% au cours de cette période. La durée médiane du chômage a aussi augmenté, passant de 198 à 236 jours.

Travail à temps partiel et sous-emploi

Le nombre de personnes travaillant à temps partiel se montait à 1,614 million au 3^e trimestre 2014 (+82'000 par rapport au 3^e trimestre 2013). Parmi celles-ci, 317'000 étaient en sous-emploi, c'est-à-dire qu'elles souhaitaient travailler davantage et étaient disponibles à court terme pour le faire. Le taux de sous-emploi s'élevait à 6,7% au 3^e trimestre 2014, un chiffre en augmentation par rapport au 3^e trimestre 2013 (6,5%).

Les indicateurs sur le chômage présentés dans ce communiqué reposent sur la définition préconisée par le Bureau international du Travail (BIT). Un chômeur au sens du BIT est une personne n'exerçant pas d'emploi, ayant recherché un travail au cours des 4 semaines précédentes et étant disponible pour travailler. Ces indicateurs ont l'avantage de permettre d'établir des comparaisons internationales et de ne pas être directement influencés par des révisions de la loi sur l'assurance-chômage. Des indicateurs du chômage sont également publiés par le Secrétariat d'Etat à l'économie (SECO). Ils portent sur les chômeurs inscrits auprès des offices régionaux de placement uniquement et présentent l'avantage d'être rapidement disponibles et de permettre d'obtenir des résultats détaillés, notamment par canton. Le taux de chômage du SECO s'élevait à 3,0% pour l'ensemble de la population à fin septembre 2014.

.....
Renseignements:

Anouk Bläuer Herrmann, OFS, Section Travail et vie active, tél. : +41 58 46 36982,
e-mail : Anouk.Blaeuer-Herrmann@bfs.admin.ch

.....
Service de presse OFS, tél. : +41 58 46 36013, e-mail : kom@bfs.admin.ch

Commandes de publications : tél. : +41 58 46 36060, fax : +41 58 46 36061,
e-mail : order@bfs.admin.ch

Vous trouverez d'autres informations et publications sous forme électronique sur le site Internet de l'OFS à l'adresse <http://www.statistique.admin.ch> > [Thèmes](#) > [03 - Travail, rémunération](#)

Abonnement aux communiqués de presse sous forme électronique (PDF) à l'adresse :
www.news-stat.admin.ch

.....
Ce communiqué est conforme aux principes du Code de bonnes pratiques de la statistique européenne. Ce dernier définit les bases qui assurent l'indépendance, l'intégrité et la responsabilité des services statistiques nationaux et communautaires. Les accès privilégiés sont contrôlés et placés sous embargo.

L'Office fédéral des migrations et le Secrétariat d'Etat à l'économie ont eu accès aux informations statistiques contenues dans le présent communiqué de presse, de manière limitée, contrôlée et sous embargo, un jour ouvrable avant leur mise à disposition du public.

Annexe méthodologique

Enquête suisse sur la population active (ESPA)

L'ESPA est une enquête par sondage téléphonique auprès des ménages menée chaque année depuis 1991 par l'Office fédéral de la statistique (OFS). Elle a pour but de décrire la structure et l'évolution de la population active ainsi que les comportements sur le marché du travail. Afin d'en rendre les résultats comparables sur le plan international, l'OFS s'appuie sur les recommandations du Bureau international du Travail (BIT) et sur les normes d'EUROSTAT applicables aux enquêtes sur les forces de travail. De 1991 à 2009, l'enquête a été menée au 2^e trimestre uniquement. Conformément à l'accord bilatéral de coopération statistique entre la Suisse et l'Union européenne, l'ESPA est aujourd'hui menée en continu dans le but de produire des indicateurs trimestriels sur l'offre de travail. Ces résultats font dorénavant l'objet d'un communiqué de presse trimestriel. Les résultats annuels de l'ESPA - résultats plus détaillés, notamment sur l'évolution des conditions de travail et de la structure sociodémographique de la population - font l'objet d'un communiqué de presse annuel chaque printemps.

L'ESPA est réalisée par un institut d'études de marché privé pour le compte de l'OFS. L'échantillon de base dès 2010 est constitué d'environ 105'000 interviews annuelles. Un échantillon spécial composé d'environ 21'000 interviews de personnes étrangères complète l'échantillon de base. La population couverte est la population résidente permanente de 15 ans ou plus.

Statistiques dérivées de l'ESPA

Des résultats de la statistique de la population active occupée (SPAO) sont incorporés dans le présent communiqué. La SPAO permet de couvrir l'ensemble des personnes actives occupées travaillant en Suisse, que ces personnes résident en Suisse ou à l'étranger (concept intérieur). La SPAO s'appuie principalement sur l'ESPA et de manière subsidiaire sur diverses autres sources (statistique de l'emploi, système d'information central sur la migration, statistique des frontaliers, etc.). Dans le souci de pouvoir présenter une série historique sur le chômage, le présent communiqué contient aussi certaines informations tirées de la statistique du chômage au sens du BIT. Cette statistique est basée pour l'essentiel sur l'ESPA.

Différences entre le baromètre de l'emploi et le présent communiqué de l'ESPA

Le baromètre de l'emploi est uniquement basé sur la statistique de l'emploi (STATEM ; enquête par sondage auprès de quelque 66'000 établissements, dont environ 10'000 pour les besoins d'offices cantonaux).

Le communiqué de l'ESPA présente ainsi l'évolution de l'offre de travail (personnes actives occupées et chômeurs au sens du BIT) tandis que le baromètre de l'emploi présente la demande de travail (emplois, places vacantes, etc.).

Des écarts peuvent apparaître entre le nombre d'actifs occupés selon la SPAO et le nombre d'emplois selon la STATEM. La première différence concerne l'unité de mesure, une personne active occupée pouvant exercer plusieurs emplois. Ensuite, certaines catégories d'activités ne sont par définition pas incluses dans la STATEM, alors qu'elles le sont dans la SPAO (secteur primaire et services domestiques, emplois impliquant moins de 6h de travail par semaine, emplois dans les entreprises cumulant moins de 20h de travail par semaine). On suppose aussi que certaines formes atypiques de travail (p.ex. contrats à durée très limitée, collaborateurs familiaux, personnes travaillant sur appel) échappent partiellement à la STATEM. Enfin, tant les résultats de la SPAO que ceux de la STATEM sont soumis à une part d'erreur aléatoire. Des informations complémentaires sur les différences entre la SPAO et la STATEM peuvent être consultées sous:

www.besta.bfs.admin.ch

Définitions principales

Personnes actives occupées

Sont considérées comme actives occupées les personnes d'au moins 15 ans révolus qui, au cours de la semaine de référence,

- ont travaillé au moins une heure contre rémunération
- ou qui, bien que temporairement absentes de leur travail (absence pour cause de maladie, de vacances, de congé maternité, de service militaire, etc.), avaient un emploi en tant que salarié ou indépendant
- ou qui ont travaillé dans l'entreprise familiale sans être rémunérées.

Personnes actives occupées en équivalents plein temps

Pour convertir les personnes actives occupées en équivalents plein temps (EPT), on additionne les taux d'occupation des emplois exercés. Ainsi, une personne occupant un 1^{er} emploi à un taux d'occupation de 50% et un 2^e emploi à 20% sera comptabilisée comme 0,7 EPT. On détermine les taux d'occupation en divisant les heures effectives de travail dans chaque emploi par la moyenne des heures effectives dans les emplois à plein temps.

Chômeurs au sens du BIT (définition du Bureau international du Travail)

Sont considérées comme chômeurs au sens du BIT les personnes âgées de 15 à 74 ans

- qui n'étaient pas actives occupées au cours de la semaine de référence et
- qui ont cherché activement un emploi au cours des quatre semaines précédentes et
- qui étaient disponibles pour travailler.

Population active

La population active est composée des personnes actives occupées et des chômeurs au sens du BIT.

Les personnes actives constituent l'offre de travail.

Taux de chômage au sens du BIT (Bureau international du Travail)

Taux de chômage au sens du BIT = nombre de chômeurs au sens du BIT / population active.

Personnes en sous-emploi

Sont considérées comme étant en sous-emploi les personnes actives occupées

- qui présentent une durée normale de travail inférieure aux 90% de la durée normale de travail dans les entreprises et
- qui souhaitent travailler davantage et
- qui sont disponibles pour prendre dans les trois mois qui suivent un travail impliquant un taux d'occupation plus élevé.

Taux de sous-emploi

Taux de sous-emploi = nombre de personnes en sous-emploi / population active.

Plein temps / temps partiel

Sont considérées comme travaillant à plein temps les personnes actives occupées présentant un taux d'occupation de 90% ou plus.

Population résidente permanente

Toutes les personnes résidant en Suisse durant une année au moins sont assimilées à la population résidente permanente. La population résidente permanente comprend donc toutes les personnes de nationalité suisse avec domicile principal en Suisse et les personnes de nationalité étrangère séjournant en Suisse pendant au moins 12 mois, à savoir les titulaires d'une autorisation d'établissement, les titulaires d'une autorisation de séjour (y compris les réfugiés reconnus) et les titulaires d'une autorisation de séjour de courte durée équivalant à une durée cumulée minimale de 12 mois. Bien qu'inclus dans la population résidente permanente selon la définition appliquée dans le nouveau recensement de la population (cf. article 2, lettre d de l'Ordonnance sur le recensement RS 431.112.1), les diplomates, les fonctionnaires internationaux (y c. membres de leur famille) et les personnes dans le processus d'asile totalisant au moins 12 mois de séjour ne sont pas couverts par l'ESPA.

Concept intérieur

L'activité productive selon le concept intérieur désigne l'activité productive réalisée à l'intérieur du territoire économique suisse, qu'elle soit le fait de résidents ou de non-résidents. Concrètement, l'activité productive selon le concept intérieur comprend l'activité réalisée en Suisse par les groupes suivants: Suisses résidant en Suisse, titulaires d'une autorisation d'établissement, titulaires d'une autorisation de séjour (y compris les réfugiés reconnus), frontaliers, titulaires d'une autorisation de séjour de courte durée, ressortissants de l'UE/AELE qui exercent une activité lucrative non indépendante auprès d'un employeur suisse pendant au maximum 90 jours par année civile, personnes dans le processus d'asile, personnel des ambassades et des consulats suisses et personnel de la marine suisse. A l'inverse, l'activité du personnel des ambassades et des consulats étrangers en Suisse, l'activité des fonctionnaires internationaux en Suisse et l'activité des personnes résidant en Suisse, mais travaillant à l'étranger ne sont pas couvertes dans le concept intérieur.

T1 Personnes actives occupées travaillant en Suisse (concept intérieur)¹⁾

3e trim. 2013 (moyenne)		2e trim. 2014 (moyenne)		3e trimestre 2014 (moyenne)			
Effectifs				Effectifs		Variation par rapport au trimestre précédent	Variation par rapport au même trimestre de l'année précédente
en milliers				en milliers	CV ²⁾	en %	en %
4844	4903	TOTAL		4925	A	0,4	1,7
2649	2672	Hommes		2689	A	0,6	1,5
2194	2231	Femmes		2236	A	0,2	1,9
3407	3436	Suisse/Suissees		3432	A	-0,1	0,7
1436	1467	Etrangers/ères		1492	A	1,7	3,9
		dont:					
694	715	autorisation d'établissement (C)		718	A	0,4	3,5
373	389	autorisation de séjour (B, L ≥ 12 mois)		396	A	1,8	6,0
278	285	frontaliers (G)		289	A	1,6	4,0
57	51	autorisation de courte durée (L<12 mois)		56	A	8,9	-3,0
34	27	autres étrangers ³⁾		33	A	23,1	-1,5
4077	4065	TOTAL en équivalents plein temps		4123	A	1,4	1,1
2524	2518	Hommes en équivalents plein temps		2544	A	1,0	0,8
1553	1547	Femmes en équivalents plein temps		1579	A	2,1	1,7

Source: statistique de la population active occupée (SPA0). La SPA0 repose principalement sur l'enquête suisse sur la population active (ESPA). La statistique de l'emploi (STATEM), la statistique des frontaliers (STAF) et le système d'information central sur la migration (SYMIC) servent de sources subsidiaires.

¹⁾ Sont considérées comme personnes actives occupées selon le concept intérieur toutes les personnes travaillant en Suisse, qu'elles résident en Suisse ou à l'étranger.

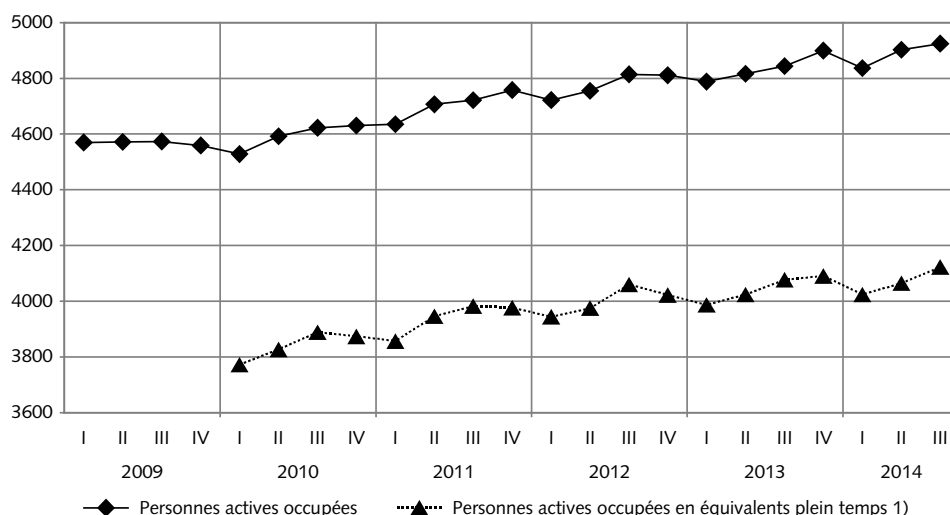
²⁾ Coefficient de variation: A:=-0,0-1,0%; B:=-1,1-2,0%; C:=-2,1-5,0%; D:=-5,1-10,0%; E:=-10,1-16,5%; F:=-16,6-25,0%; G:>25%. Le coefficient de variation est estimé sur la base des sources de la SPA0; le coefficient de variation est égal à zéro pour les personnes au bénéfice d'une autorisation de courte durée et pour les autres étrangers, car ces deux catégories sont établies à partir de données tirées de registres.

³⁾ Ressortissants de l'UE/AELE qui exercent une activité lucrative non indépendante auprès d'un employeur suisse pendant au maximum 90 jours par année civile, personnes dans le processus d'asile, personnel des ambassades, des consulats, de la marine suisse.

Personnes actives occupées travaillant en Suisse (concept intérieur), en nombre total et en équivalents plein temps

G 1

en milliers



1) disponible à partir du 1er trimestre 2010

Source: OFS - Statistique de la population active occupée, SPA0

© OFS, Neuchâtel 2014

T2 Personnes actives occupées résidant en Suisse (population résidente permanente)¹⁾

3e trim. 2013 (moyenne)		2e trim. 2014 (moyenne)						3e trimestre 2014 (moyenne)					
Effectifs								Effectifs		Variation par rapport au trimestre précédent		Variation par rapport au même trimestre de l'année précédente	
en milliers								en milliers		CV ²⁾		en %	
4452	4519	TOTAL		4529	A	0,2	1,7						
3370	3404	Suisse/Suisse		3402	A	-0,1	0,9						
1081	1115	Etrangers/ères		1127	A	1,1	4,3						
		<i>dont:</i>											
780	809	UE-28 + AELE		822	A	1,7	5,5						
302	306	Etats tiers		305	B	-0,5	1,0						
566	566	15-24 ans		565	B	-0,3	-0,2						
1391	1432	25-39 ans		1437	A	0,4	3,3						
1644	1648	40-54 ans		1650	A	0,1	0,4						
698	703	55-64 ans		708	A	0,7	1,5						
153	169	65+ ans		168	C	-0,2	10,2						
577	590	Indépendants		563	B	-4,7	-2,5						
94	99	Collaborateurs familiaux		92	D	-7,2	-2,6						
3560	3620	Salariés		3666	A	1,3	3,0						
221	210	Apprentis		209	C	-0,7	-5,5						
2921	2863	Actifs occupés à plein temps		2916	A	1,8	-0,2						
1531	1656	Actifs occupés à temps partiel		1614	A	-2,6	5,4						
		<i>dont:</i>											
302	307	en sous-emploi		317	C	3,1	4,8						
1229	1349	non en sous-emploi		1297	B	-3,9	5,5						
2398	2425	HOMMES		2433	A	0,3	1,5						
294	292	15-24 ans		300	C	2,7	2,2						
745	759	25-39 ans		765	A	0,8	2,7						
882	884	40-54 ans		883	A	-0,2	0,1						
389	383	55-64 ans		387	B	1,1	-0,3						
89	106	65+ ans		98	C	-7,8	9,8						
2053	2024	Actifs occupés à plein temps		2049	A	1,2	-0,2						
345	401	Actifs occupés à temps partiel		384	C	-4,1	11,5						
		<i>dont:</i>											
79	84	en sous-emploi		81	D	-3,7	1,9						
265	317	non en sous-emploi		304	C	-4,3	14,4						
2054	2094	FEMMES		2096	A	0,1	2,1						
272	274	15-24 ans		265	C	-3,4	-2,9						
647	673	25-39 ans		672	A	-0,1	4,0						
762	764	40-54 ans		767	A	0,5	0,7						
309	321	55-64 ans		321	B	0,1	3,9						
64	62	65+ ans		70	C	12,6	10,7						
867	839	Actifs occupés à plein temps		867	B	3,3	0,0						
1186	1255	Actifs occupés à temps partiel		1229	A	-2,1	3,6						
		<i>dont:</i>											
223	223	en sous-emploi		236	C	5,6	5,9						
964	1032	non en sous-emploi		993	B	-3,8	3,1						

Source: enquête suisse sur la population active (ESPA).

¹⁾ Sont considérés les Suisses et les Suissesses habitant en Suisse, les titulaires d'une autorisation d'établissement (livret C), les titulaires d'une autorisation de séjour (livret B et livret L avec une durée de séjour équivalant à une durée cumulée minimale de 12 mois), que ces personnes soient actives occupées en Suisse ou à l'étranger.

²⁾ Coefficient de variation: A: =0,0-1,0%; B: =1,1-2,0%; C: =2,1-5,0%; D: =5,1-10,0%; E: =10,1-16,5%; F: =16,6-25,0%; G: >25%.

T3 Nombre de chômeurs en Suisse au sens du BIT¹⁾

3e trim. 2013 (moyenne)		2e trim. 2014 (moyenne)		3e trimestre 2014 (moyenne)				
Effectifs				Effectifs		Variation par rapport au trimestre précédent		Variation par rapport au même trimestre de l'année précédente
en milliers				en milliers		CV ²⁾		en %
218	208	TOTAL		230	C	10,2	5,4	
117	109	Hommes		120	D	9,5	1,9	
101	99	Femmes		110	D	11,0	9,3	
118	113	Suisse/Suisseuses		137	D	21,5	16,1	
100	96	Etrangers/ères		93	C	-3,1	-7,3	
		<i>dont:</i>						
47	46	UE-28 + AELE		49	D	6,0	5,6	
53	49	Etats tiers		43	D	-11,8	-18,6	
66	47	15-24 ans		70	D	46,8	6,3	
119	109	25-49 ans		116	D	6,6	-2,1	
32	51	50-64 ans		44	D	-14,7	35,2	
151	131	Moins d'une année		148	C	12,8	-2,1	
67	78	Une année ou plus		82	D	5,9	22,0	
93	103	Inscrits auprès d'un ORP		101	D	-2,7	7,6	
125	105	Non inscrits auprès d'un ORP		129	D	22,9	3,7	
62	59	Sans formation postobligatoire		67	D	12,5	7,1	
97	97	Degré secondaire II		102	D	5,3	5,5	
59	52	Degré tertiaire		61	D	16,7	3,4	

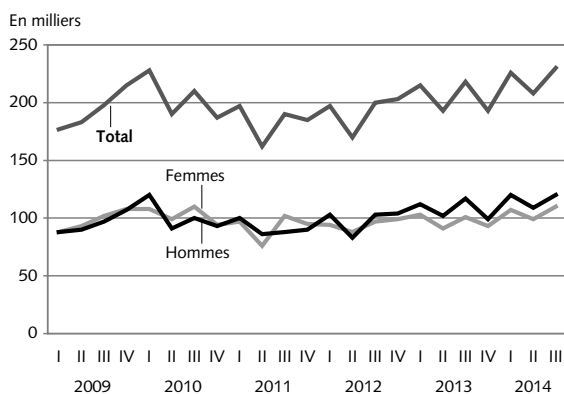
Source: enquête suisse sur la population active (ESPA).

¹⁾ Selon la définition du Bureau international du travail (BIT).

²⁾ Coefficient de variation: A:=0,0-1,0%; B:=1,1-2,0%; C:=2,1-5,0%; D:=5,1-10,0%; E:=10,1-16,5%; F:=16,6-25,0%; G:>25%.

Nombre de chômeurs au sens du BIT

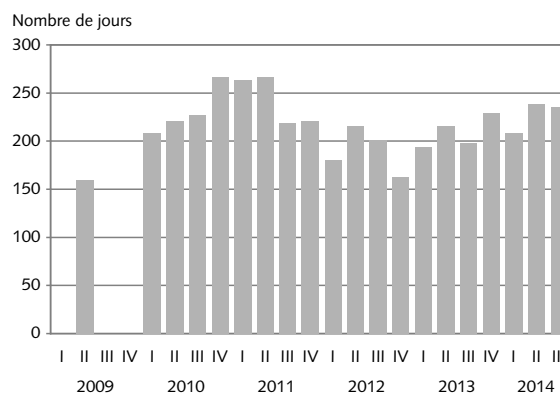
G 2a



Source: OFS - Enquête suisse sur la population active, ESPA © OFS, Neuchâtel 2014

Durée médiane du chômage au sens du BIT

G 2b



Source: OFS - Enquête suisse sur la population active, ESPA © OFS, Neuchâtel 2014

T4 Taux de chômage en Suisse au sens du BIT¹⁾

3e trim. 2013 (moyenne)	2e trim. 2014 (moyenne)		3e trimestre 2014 (moyenne)			
Taux			Taux		Variation par rapport au trimestre précédent	Variation par rapport au même trimestre de l'année précédente
en %			en %	CV ²⁾	en points de %	en points de %
4,7	4,4	TOTAL	4,8	C	0,4	0,2
4,7	4,3	Hommes	4,7	D	0,4	0,0
4,7	4,5	Femmes	5,0	D	0,5	0,3
3,4	3,2	Suisses/Suissesses	3,9	D	0,7	0,5
8,5	7,9	Etrangers/ères	7,6	C	-0,3	-0,9
		<i>dont:</i>				
5,6	5,4	UE-28 + AELE	5,7	D	0,2	0,0
15,0	13,8	Etats tiers	12,4	D	-1,4	-2,6
10,4	7,7	15-24 ans	11,0	D	3,2	0,6
4,5	4,1	25-49 ans	4,4	D	0,3	-0,1
2,6	3,9	50-64 ans	3,4	D	-0,6	0,8
8,7	8,3	Sans formation postobligatoire	9,6	D	1,4	1,0
4,3	4,3	Degré secondaire II	4,5	D	0,2	0,2
3,4	3,0	Degré tertiaire	3,4	D	0,4	-0,1

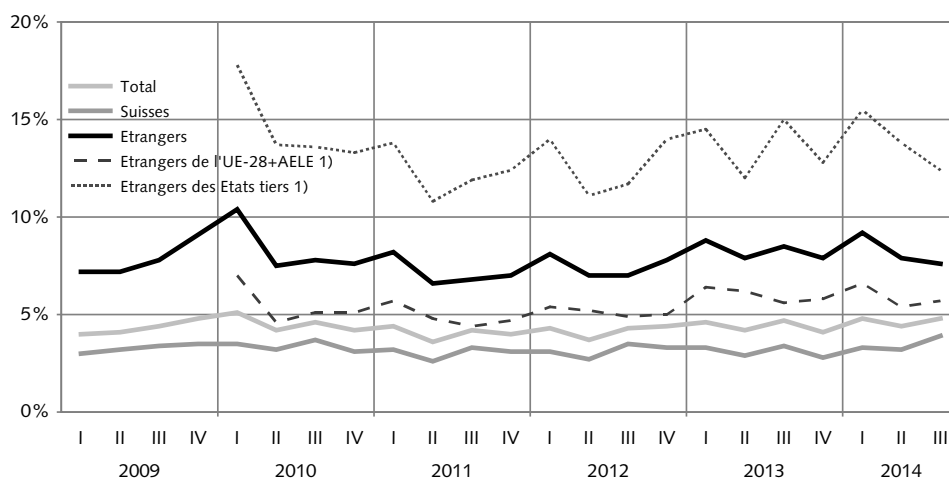
Source: enquête suisse sur la population active (ESPA).

¹⁾ Selon la définition du Bureau international du travail (BIT).

²⁾ Coefficient de variation: A: =0,0-1,0%; B: =1,1-2,0%; C: =2,1-5,0%; D: =5,1-10,0%; E: =10,1-16,5%; F: =16,6-25,0%; G: >25%.

Taux de chômage au sens du BIT

G 3



1) disponible à partir du 1er trimestre 2010

Source: OFS - Enquête suisse sur la population active, ESPA

© OFS, Neuchâtel 2014

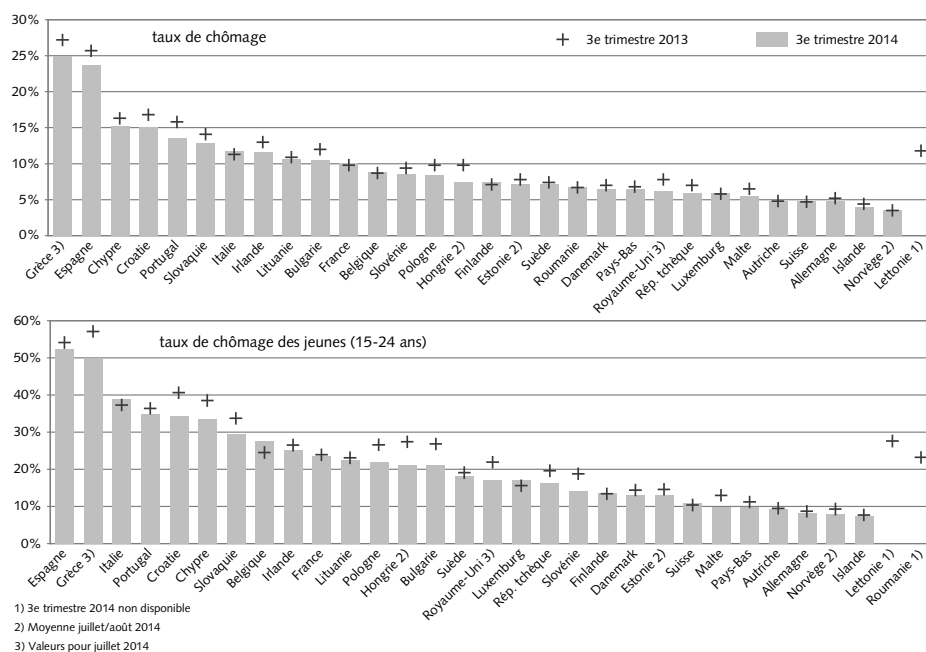
T5 Taux de chômage au sens du BIT¹⁾ en comparaison internationale

	3e trim. 2013	4e trim. 2013	1er trim. 2014	2e trim. 2014	3e trim. 2014	3e trim. 2013	4e trim. 2013	1er trim. 2014	2e trim. 2014	3e trim. 2014
	Taux de chômage, en %					Taux de chômage des jeunes (15 à 24 ans), en %				
Suisse	4,7	4,1	4,8	4,4	4,8	10,4	8,3	9,3	7,7	11,0
Zone euro (ZE18)	11,5	11,9	12,3	11,4	11,1	23,5	23,9	24,6	23,1	22,7
UE-28	10,5	10,6	11,0	10,1	9,8	23,2	23,2	23,5	21,7	21,1
Belgique	8,7	8,5	8,7	8,2	8,9	24,5	24,4	26,3	23,4	27,7
Bulgarie	12,0	13,1	13,0	11,4	10,5	26,8	28,4	26,9	23,3	21,0
République tchèque	7,0	6,7	6,8	6,0	5,9	19,6	19,5	16,5	15,5	16,3
Danemark	7,0	6,5	7,4	6,3	6,5	14,4	12,2	13,9	12,3	13,1
Allemagne	5,2	5,0	5,5	5,0	4,8	8,7	7,4	8,1	7,8	8,3
Estonie	7,8	8,7	8,5	6,9	7,2 ²⁾	14,6	21,0	17,4	18,4	13,1 ²⁾
Irlande	13,0	11,8	12,1	11,9	11,6	26,5	24,2	25,3	26,9	25,2
Grèce	27,2	27,8	27,9	26,6	25,0 ³⁾	57,1	56,7	56,7	52,0	49,8 ³⁾
Espagne	25,7	25,7	25,9	24,5	23,7	54,1	54,9	55,5	53,1	52,4
France	9,8	10,4	10,6	9,9	10,1	23,9	25,0	24,3	22,7	23,5
Croatie	16,8	17,7	18,7	16,6	15,0	40,6	51,7	49,7	41,3	34,4
Italie	11,3	12,7	13,6	12,3	11,8	37,3	43,5	46,0	41,5	38,8
Chypre	16,3	16,0	16,9	15,5	15,2	38,5	39,4	39,6	37,2	33,6
Lettonie	11,8	11,3	11,9	10,7	-	27,6	21,7	18,2	21,1	-
Lituanie	10,9	11,4	12,4	11,2	10,7	23,1	20,7	21,2	21,3	22,4
Luxembourg	5,8	6,2	6,3	5,8	5,9	15,6	14,5	16,2	16,3	17,0
Hongrie	9,8	9,1	8,3	8,0	7,5 ²⁾	27,4	24,1	21,4	20,0	21,2 ²⁾
Malte	6,5	6,4	6,0	5,8	5,5	13,0	11,3	14,3	13,0	9,8
Pays-Bas	6,8	6,9	7,5	7,0	6,4	11,2	11,2	12,0	10,6	9,8
Autriche	4,8	5,0	5,4	4,7	4,8	9,5	9,5	10,6	8,2	9,4
Pologne	9,8	9,8	10,6	9,1	8,4	26,6	27,3	27,2	23,1	21,9
Portugal	15,8	15,5	15,3	14,1	13,6	36,4	36,1	37,5	35,6	34,8
Roumanie	6,7	7,1	7,2	6,7	6,8	23,2	24,6	25,7	23,9	-
Slovénie	9,4	9,7	10,8	9,3	8,6	18,8	20,4	23,9	19,0	14,1
Slovaquie	14,1	14,3	14,1	13,2	12,9	33,7	34,3	32,1	29,2	29,4
Finlande	7,1	7,7	9,0	9,6	7,5	13,4	16,2	23,5	25,6	13,5
Suède	7,4	7,4	8,6	8,7	7,2	19,1	20,5	25,7	27,6	18,1
Royaume-Uni	7,8	7,0	6,7	6,2	6,2 ³⁾	21,9	19,6	18,4	16,1	17,1 ³⁾
AELE										
Islande	4,4	4,5	5,8	5,9	4,0	7,7	7,7	11,4	12,7	7,4
Norvège	3,5	3,3	3,5	3,4	3,6 ²⁾	9,3	8,6	7,9	8,1	8,0 ²⁾

Source: enquête suisse sur la population active (ESPA) et Eurostat. ¹⁾ Selon la définition du Bureau international du travail (BIT).
 Etat au 31.10.2014 ²⁾ Moyenne juillet/août 2014 ³⁾ Valeurs pour juillet 2014

Taux de chômage et taux de chômage des jeunes au sens du BIT en comparaison internationale

G 4



Source: OFS - Enquête suisse sur la population active, ESPA & Office statistique de l'Union européenne, Eurostat