



Communiqué de presse

Embargo: 15.05.2014, 9:15

3 Vie active et rémunération du travail

N° 0351-1404-10

Enquête suisse sur la population active et statistiques dérivées
au 1^{er} trimestre 2014: l'offre de travail

Hausse de 1,0% du nombre d'actifs occupés; taux de chômage au sens du BIT à 4,8%

Neuchâtel, 15.05.2014 (OFS) – **Selon les relevés de l'Office fédéral de la statistique (OFS), le nombre d'actifs occupés en Suisse a progressé de 1,0% entre le 1^{er} trimestre 2013 et le 1^{er} trimestre 2014. Sur la même période, le taux de chômage selon la définition du Bureau international du Travail (BIT) a légèrement augmenté, passant de 4,6% à 4,8%. Au sein de l'UE, le taux de chômage a reculé, passant de 11,4% à 11,0%.**

Population active occupée

En Suisse, 4,836 millions de personnes étaient actives occupées au 1^{er} trimestre 2014, soit 1,0% de plus qu'au 1^{er} trimestre 2013. La progression est la même pour les hommes et les femmes (+1,0% dans les deux cas). En termes d'équivalents plein temps (EPT), l'évolution atteint +0,9% sur la même période (hommes: +0,8%, femmes: +1,2%).

La main-d'œuvre suisse et étrangère

Entre le 1^{er} trimestre 2013 et le 1^{er} trimestre 2014, le nombre de travailleurs de nationalité suisse est resté stable (-0,1% à 3,418 millions) alors que celui des travailleurs de nationalité étrangère a progressé (+3,9% à 1,419 million). L'augmentation de la main-d'œuvre étrangère s'observe en premier lieu chez les détenteurs d'une autorisation de séjour de courte durée (livret L) séjournant en Suisse depuis moins de douze mois (+10,6%). Elle est moins marquée chez les titulaires d'une autorisation d'établissement (livret C, +6,5%) et chez les frontaliers (livret G, +4,1%). En revanche, le nombre de titulaires d'une autorisation de séjour (livret B) ou d'un livret L séjournant en Suisse depuis plus de douze mois a diminué (-2,6%).

Chômage au sens du BIT en Suisse et en Europe

Au 1^{er} trimestre 2014, 226'000 personnes étaient au chômage en Suisse selon la définition du Bureau international du Travail (BIT), soit 11'000 de plus qu'un an auparavant. Ces chômeurs au sens du BIT représentaient 4,8% de la population active, contre 4,6% au 1^{er} trimestre 2013. Le taux de chômage au sens du BIT a reculé tant dans l'Union européenne (UE28 : de 11,4% à 11,0%) que dans la zone Euro (ZE18 : de 12,5% à 12,3%).

Chômage des jeunes au sens du BIT

En Suisse, le taux de chômage des jeunes (15-24 ans) au sens du BIT a progressé entre le 1^{er} trimestre 2013 et le 1^{er} trimestre 2014, passant de 8,3% à 9,3%. Sur la même période, le taux de chômage des jeunes s'est contracté tant dans l'Union européenne (UE28: de 24,2% à 23,5%) que dans la zone Euro (EZ18: de 24,8% à 24,6%).

Chômage au sens du BIT selon diverses caractéristiques

Entre le 1^{er} trimestre 2013 et le 1^{er} trimestre 2014, le taux de chômage a faiblement progressé chez les 25-49 ans, passant de 4,6% à 4,8%, et s'est montré en très léger recul chez les 50-64 ans (de 3,3% à 3,2%). Le taux de chômage au sens du BIT a légèrement progressé aussi bien chez les hommes (de 4,5% à 4,7%) que chez les femmes (de 4,8% à 4,9%). Alors qu'il est resté stable chez les Suisses (3,3%), le taux a progressé chez les personnes de nationalité étrangère (de 8,8% à 9,2%). Dans ce dernier groupe, il s'est accru moins fortement chez les ressortissants de l'UE28/AELE (de 6,4% à 6,6%) que chez les ressortissants d'Etats tiers (de 14,5% à 15,5%).

Durée du chômage au sens du BIT

Entre le 1^{er} trimestre 2013 et le 1^{er} trimestre 2014, le nombre de chômeurs de longue durée au sens du BIT (1 an ou plus) a progressé (de 72'000 à 81'000). La part des chômeurs de longue durée a augmenté, passant de 33,4% à 35,8% au cours de cette période. La durée médiane du chômage a aussi augmenté, passant de 194 à 208 jours.

Travail à temps partiel et sous-emploi

Le nombre de personnes travaillant à temps partiel se montait à 1,593 million au 1^{er} trimestre 2014 (+54'000 par rapport au 1^{er} trimestre 2013). Parmi celles-ci, 299'000 étaient en sous-emploi, c'est-à-dire qu'elles souhaitent travailler davantage et étaient disponibles à court terme pour le faire. Le taux de sous-emploi s'élevait à 6,4% au 1^{er} trimestre 2014, un chiffre en légère augmentation par rapport au 1^{er} trimestre 2013 (6,3%).

Les indicateurs sur le chômage présentés dans ce communiqué reposent sur la définition préconisée par le Bureau international du Travail (BIT). Un chômeur au sens du BIT est une personne n'exerçant pas d'emploi, ayant recherché un travail au cours des 4 semaines précédentes et étant disponible pour travailler. Ces indicateurs ont l'avantage de permettre d'établir des comparaisons internationales et de ne pas être directement influencés par des révisions de la loi sur l'assurance-chômage. Des indicateurs du chômage sont également publiés par le Secrétariat d'Etat à l'économie (SECO). Ils portent sur les chômeurs inscrits auprès des offices régionaux de placement et présentent l'avantage d'être rapidement disponibles et de permettre d'obtenir des résultats détaillés, notamment par canton.

.....
Renseignements:

Thierry Murier, OFS, Section Travail et vie active, tél. : +41 32 71 36363,
e-mail : thierry.murier@bfs.admin.ch

.....
Service de presse OFS, tél. : +41 32 71 36013, fax: +41 32 71 36281, e-mail : kom@bfs.admin.ch

Commandes de publications: tél. : +41 32 71 36060, fax : +41 32 71 36061
e-mail: order@bfs.admin.ch

Vous trouverez d'autres informations et publications sous forme électronique sur le site Internet de l'OFS à l'adresse : www.statistique.admin.ch > Thèmes > 03 - Travail, rémunération

Abonnement aux communiqués de presse sous format électronique (PDF) à l'adresse:
www.news-stat.admin.ch

.....
Ce communiqué est conforme aux principes du Code de bonnes pratiques de la statistique européenne. Ce dernier définit les bases qui assurent l'indépendance, l'intégrité et la responsabilité des services statistiques nationaux et communautaires. Les accès privilégiés sont contrôlés et placés sous embargo.

L'Office fédéral des migrations et le Secrétariat d'Etat à l'économie ont eu accès aux informations statistiques contenues dans le présent communiqué de presse, de manière limitée, contrôlée et sous embargo, un jour ouvrable avant leur mise à disposition du public.

Annexe méthodologique

Enquête suisse sur la population active (ESPA)

L'ESPA est une enquête par sondage téléphonique auprès des ménages menée chaque année depuis 1991 par l'Office fédéral de la statistique (OFS). Elle a pour but de décrire la structure et l'évolution de la population active ainsi que les comportements sur le marché du travail. Afin d'en rendre les résultats comparables sur le plan international, l'OFS s'appuie sur les recommandations du Bureau international du Travail (BIT) et sur les normes d'EUROSTAT applicables aux enquêtes sur les forces de travail. De 1991 à 2009, l'enquête a été menée au 2^e trimestre uniquement. Conformément à l'accord bilatéral de coopération statistique entre la Suisse et l'Union européenne, l'ESPA est aujourd'hui menée en continu dans le but de produire des indicateurs trimestriels sur l'offre de travail. Ces résultats font dorénavant l'objet d'un communiqué de presse trimestriel. Les résultats annuels de l'ESPA - résultats plus détaillés, notamment sur l'évolution des conditions de travail et de la structure sociodémographique de la population - font l'objet d'un communiqué de presse annuel chaque printemps.

L'ESPA est réalisée par un institut d'études de marché privé pour le compte de l'OFS. L'échantillon de base dès 2010 est constitué d'environ 105'000 interviews annuelles. Un échantillon spécial composé d'environ 21'000 interviews de personnes étrangères complète l'échantillon de base. La population couverte est la population résidente permanente de 15 ans ou plus.

Statistiques dérivées de l'ESPA

Des résultats de la statistique de la population active occupée (SPAO) sont incorporés dans le présent communiqué. La SPAO permet de couvrir l'ensemble des personnes actives occupées travaillant en Suisse, que ces personnes résident en Suisse ou à l'étranger (concept intérieur). La SPAO s'appuie principalement sur l'ESPA et de manière subsidiaire sur diverses autres sources (statistique de l'emploi, système d'information central sur la migration, statistique des frontaliers, etc.). Dans le souci de pouvoir présenter une série historique sur le chômage, le présent communiqué contient aussi certaines informations tirées de la statistique du chômage au sens du BIT. Cette statistique est basée pour l'essentiel sur l'ESPA.

Différences entre le baromètre de l'emploi et le présent communiqué de l'ESPA

Le baromètre de l'emploi est uniquement basé sur la statistique de l'emploi (STATEM ; enquête par sondage auprès de quelque 66'000 établissements, dont environ 10'000 pour les besoins d'offices cantonaux).

Le communiqué de l'ESPA présente ainsi l'évolution de l'offre de travail (personnes actives occupées et chômeurs au sens du BIT) tandis que le baromètre de l'emploi présente la demande de travail (emplois, places vacantes, etc.).

Des écarts peuvent apparaître entre le nombre d'actifs occupés selon la SPAO et le nombre d'emplois selon la STATEM. La première différence concerne l'unité de mesure, une personne active occupée pouvant exercer plusieurs emplois. Ensuite, certaines catégories d'activités ne sont par définition pas incluses dans la STATEM, alors qu'elles le sont dans la SPAO (secteur primaire et services domestiques, emplois impliquant moins de 6h de travail par semaine, emplois dans les entreprises cumulant moins de 20h de travail par semaine). On suppose aussi que certaines formes atypiques de travail (p.ex. contrats à durée très limitée, collaborateurs familiaux, personnes travaillant sur appel) échappent partiellement à la STATEM. Enfin, tant les résultats de la SPAO que ceux de la STATEM sont soumis à une part d'erreur aléatoire. Des informations complémentaires sur les différences entre la SPAO et la STATEM peuvent être consultées sous:

www.besta.bfs.admin.ch

Définitions principales

Personnes actives occupées

Sont considérées comme actives occupées les personnes d'au moins 15 ans révolus qui, au cours de la semaine de référence,

- ont travaillé au moins une heure contre rémunération
- ou qui, bien que temporairement absentes de leur travail (absence pour cause de maladie, de vacances, de congé maternité, de service militaire, etc.), avaient un emploi en tant que salarié ou indépendant
- ou qui ont travaillé dans l'entreprise familiale sans être rémunérées.

Personnes actives occupées en équivalents plein temps

Pour convertir les personnes actives occupées en équivalents plein temps (EPT), on additionne les taux d'occupation des emplois exercés. Ainsi, une personne occupant un 1^{er} emploi à un taux d'occupation de 50% et un 2^e emploi à 20% sera comptabilisée comme 0,7 EPT. On détermine les taux d'occupation en divisant les heures effectives de travail dans chaque emploi par la moyenne des heures effectives dans les emplois à plein temps.

Chômeurs au sens du BIT (définition du Bureau international du Travail)

Sont considérées comme chômeurs au sens du BIT les personnes âgées de 15 à 74 ans

- qui n'étaient pas actives occupées au cours de la semaine de référence et
- qui ont cherché activement un emploi au cours des quatre semaines précédentes et
- qui étaient disponibles pour travailler.

Population active

La population active est composée des personnes actives occupées et des chômeurs au sens du BIT. Les personnes actives constituent l'offre de travail.

Taux de chômage au sens du BIT (Bureau international du Travail)

Taux de chômage au sens du BIT = nombre de chômeurs au sens du BIT / population active.

Personnes en sous-emploi

Sont considérées comme étant en sous-emploi les personnes actives occupées

- qui présentent une durée normale de travail inférieure aux 90% de la durée normale de travail dans les entreprises et
- qui souhaitent travailler davantage et
- qui sont disponibles pour prendre dans les trois mois qui suivent un travail impliquant un taux d'occupation plus élevé.

Taux de sous-emploi

Taux de sous-emploi = nombre de personnes en sous-emploi / population active.

Plein temps / temps partiel

Sont considérées comme travaillant à plein temps les personnes actives occupées présentant un taux d'occupation de 90% ou plus.

Population résidente permanente

Toutes les personnes résidant en Suisse durant une année au moins sont assimilées à la population résidente permanente. La population résidente permanente comprend donc toutes les personnes de nationalité suisse avec domicile principal en Suisse et les personnes de nationalité étrangère séjournant en Suisse pendant au moins 12 mois, à savoir les titulaires d'une autorisation d'établissement, les titulaires d'une autorisation de séjour (y compris les réfugiés reconnus) et les titulaires d'une autorisation de séjour de courte durée équivalant à une durée cumulée minimale de 12 mois. Bien qu'inclus dans la population résidente permanente selon la définition appliquée dans le nouveau recensement de la population (cf. article 2, lettre d de l'Ordonnance sur le recensement RS 431.112.1), les diplomates, les fonctionnaires internationaux (y c. membres de leur famille) et les personnes dans le processus d'asile totalisant au moins 12 mois de séjour ne sont pas couverts par l'ESPA.

Concept intérieur

L'activité productive selon le concept intérieur désigne l'activité productive réalisée à l'intérieur du territoire économique suisse, qu'elle soit le fait de résidents ou de non-résidents. Concrètement, l'activité productive selon le concept intérieur comprend l'activité réalisée en Suisse par les groupes suivants: Suisses résidant en Suisse, titulaires d'une autorisation d'établissement, titulaires d'une autorisation de séjour (y compris les réfugiés reconnus), frontaliers, titulaires d'une autorisation de séjour de courte durée, ressortissants de l'UE/AELE qui exercent une activité lucrative non indépendante auprès d'un employeur suisse pendant au maximum 90 jours par année civile, personnes dans le processus d'asile, personnel des ambassades et des consulats suisses et personnel de la marine suisse. A l'inverse, l'activité du personnel des ambassades et des consulats étrangers en Suisse, l'activité des fonctionnaires internationaux en Suisse et l'activité des personnes résidant en Suisse, mais travaillant à l'étranger ne sont pas couvertes dans le concept intérieur.

T1 Personnes actives occupées travaillant en Suisse (concept intérieur)¹⁾

1er trim. 2013 (moyenne)		4e trim. 2013 (moyenne)						1er trimestre 2014 (moyenne)		
Effectifs				Effectifs			Variation par rapport au trimestre précédent		Variation par rapport au même trimestre de l'année précédente	
en milliers				en milliers		CV ²⁾	en %		en %	
4788		4899		TOTAL	4836	A	-1,3	1,0		
2615		2675		Hommes	2641	A	-1,3	1,0		
2173		2224		Femmes	2195	A	-1,3	1,0		
3422		3460		Suisses/Suissesses	3418	A	-1,2	-0,1		
1366		1439		Etrangers/ères	1419	A	-1,4	3,9		
				dont:						
661		708		autorisation d'établissement (C)	705	A	-0,4	6,5		
368		371		autorisation de séjour (B, L ≥ 12 mois)	358	A	-3,5	-2,6		
269		279		frontaliers (G)	280	A	0,5	4,1		
47		56		autorisation de courte durée (L<12 mois)	52	A	-6,3	10,6		
20		26		autres étrangers ³⁾	23	A	-10,4	16,0		
3987		4090		TOTAL en équivalents plein temps^f	4024	A	-1,6	0,9		
2493		2545		Hommes en équivalents plein temps^f	2512	A	-1,3	0,8		
1494		1545		Femmes en équivalents plein temps^f	1512	A	-2,1	1,2		

Source: statistique de la population active occupée (SPA0). La SPA0 repose principalement sur l'enquête suisse sur la population active (ESPA). La statistique de l'emploi (STATEM), la statistique des frontaliers (STAF) et le système d'information central sur la migration (SYMIC) servent de sources subsidiaires.

¹⁾ Sont considérées comme personnes actives occupées selon le concept intérieur toutes les personnes travaillant en Suisse, qu'elles résident en Suisse ou à l'étranger.

²⁾ Coefficient de variation: A:=-0,0-1,0%; B:=-1,1-2,0%; C:=-2,1-5,0%; D:=-5,1-10,0%; E:=-10,1-16,5%; F:=-16,6-25,0%; G:>25%. Le coefficient de variation est estimé sur la base des sources de la SPA0; le coefficient de variation est égal à zéro pour les personnes au bénéfice d'une autorisation de courte durée et pour les autres étrangers, car ces deux catégories sont établies à partir de données tirées de registres.

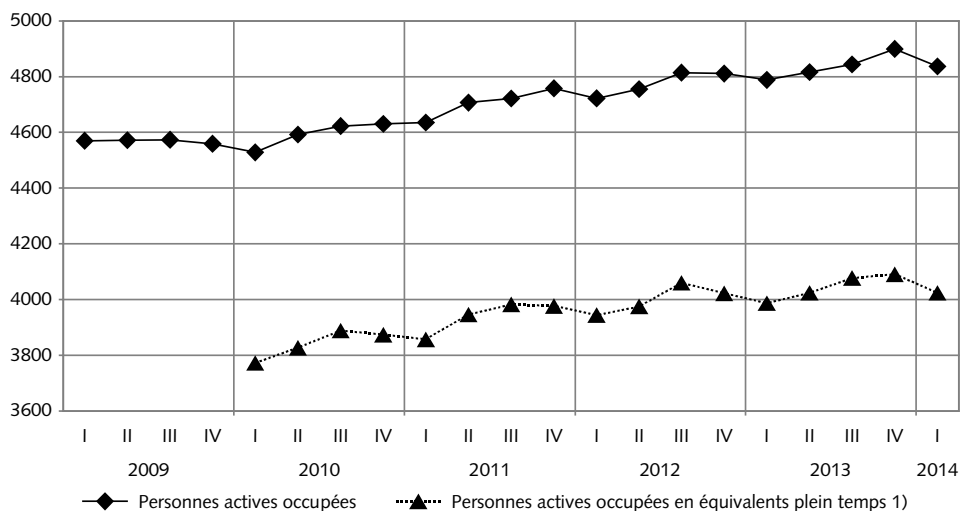
³⁾ Ressortissants de l'UE/AELE qui exercent une activité lucrative non indépendante auprès d'un employeur suisse pendant au maximum 90 jours par année civile, personnes dans le processus d'asile, personnel des ambassades, des consulats, de la marine suisse.

^f Les chiffres ont été révisés du 1er trimestre 2013 au 4e trimestre 2013 en raison d'adaptations mineures de sources statistiques.

Personnes actives occupées travaillant en Suisse (concept intérieur), en nombre total et en équivalents plein temps

G 1

en milliers



1) disponible à partir du 1er trimestre 2010

T2 Personnes actives occupées résidant en Suisse (population résidente permanente)¹⁾

1er trim. 2013 (moyenne)		4e trim. 2013 (moyenne)						1er trimestre 2014 (moyenne)					
Effectifs								Effectifs		Variation par rapport au trimestre précédent		Variation par rapport au même trimestre de l'année précédente	
en milliers								en milliers		CV ²⁾		en %	
4429		4517		TOTAL				4464	A	-1,2		0,8	
3384		3422		Suisse/Suisseuses				3384	A	-1,1		0,0	
1045		1095		Etrangers/ères				1081	A	-1,3		3,4	
				<i>dont:</i>									
751		792		UE-28 + AELE				786	A	-0,8		4,7	
294		303		Etats tiers				295	B	-2,7		0,1	
582		585		15-24 ans				563	B	-3,8		-3,2	
1388		1411		25-39 ans				1393	A	-1,3		0,4	
1625		1661		40-54 ans				1653	A	-0,5		1,7	
690		702		55-64 ans				698	A	-0,5		1,2	
144		157		65+ ans				156	C	-0,4		8,8	
582		593		Indépendants				619	B	4,4		6,3	
89		90		Collaborateurs familiaux				82	D	-8,9		-7,9	
3536		3608		Salariés				3542	A	-1,8		0,2	
222		226		Apprentis				222	C	-1,7		0,1	
2890		2933		Actifs occupés à plein temps				2872	A	-2,1		-0,6	
1539		1584		Actifs occupés à temps partiel				1593	A	0,5		3,5	
				<i>dont:</i>									
294		300		en sous-emploi				299	C	-0,3		1,5	
1245		1285		non en sous-emploi				1294	B	0,7		4,0	
2389		2430		HOMMES				2405	A	-1,0		0,7	
300		296		15-24 ans				289	C	-2,5		-3,8	
741		758		25-39 ans				746	A	-1,7		0,6	
874		889		40-54 ans				883	A	-0,6		1,0	
383		393		55-64 ans				388	B	-1,4		1,1	
90		93		65+ ans				99	D	6,4		10,3	
2063		2075		Actifs occupés à plein temps				2048	A	-1,3		-0,7	
327		355		Actifs occupés à temps partiel				357	C	0,4		9,1	
				<i>dont:</i>									
69		73		en sous-emploi				73	D	-0,4		6,0	
258		282		non en sous-emploi				284	C	0,6		9,9	
2039		2087		FEMMES				2059	A	-1,3		1,0	
281		289		15-24 ans				274	C	-5,0		-2,5	
646		653		25-39 ans				648	A	-0,8		0,2	
751		772		40-54 ans				770	A	-0,3		2,5	
307		309		55-64 ans				311	B	0,5		1,2	
54		64		65+ ans				57	D	-10,4		6,3	
827		858		Actifs occupés à plein temps				823	B	-4,0		-0,5	
1212		1229		Actifs occupés à temps partiel				1236	A	0,6		2,0	
				<i>dont:</i>									
225		226		en sous-emploi				226	C	-0,3		0,2	
987		1002		non en sous-emploi				1010	B	0,8		2,4	

Source: enquête suisse sur la population active (ESPA).

¹⁾ Sont considérés les Suisses et les Suisseuses habitant en Suisse, les titulaires d'une autorisation d'établissement (livret C), les titulaires d'une autorisation de séjour (livret B et livret L avec une durée de séjour équivalant à une durée cumulée minimale de 12 mois), que ces personnes soient actives occupées en Suisse ou à l'étranger.

²⁾ Coefficient de variation: A: =0,0-1,0%; B: =1,1-2,0%; C: =2,1-5,0%; D: =5,1-10,0%; E: =10,1-16,5%; F: =16,6-25,0%; G: >25%.

T3 Nombre de chômeurs en Suisse au sens du BIT¹⁾

1er trim. 2013 (moyenne)		4e trim. 2013 (moyenne)						1er trimestre 2014 (moyenne)			
Effectifs						Effectifs		Variation par rapport au trimestre précédent		Variation par rapport au même trimestre de l'année précédente	
en milliers						en milliers		CV ²⁾		en %	
215		193		TOTAL		226	C		17,5		5,2
112		99		Hommes		120	C		20,7		6,5
103		93		Femmes		107	C		14,1		3,7
114		99		Suisses/Suissesses		117	C		17,8		2,1
101		94		Etrangers/ères		110	C		17,2		8,6
				<i>dont:</i>							
51		49		UE-28 + AELE		56	C		13,4		8,5
50		45		Etats tiers		54	C		21,3		8,7
53		53		15-24 ans		58	D		8,4		9,0
120		103		25-49 ans		127	C		23,6		5,8
41		36		50-64 ans		41	D		13,2		-0,9
143		125		Moins d'une année		145	C		16,3		1,4
72		68		Une année ou plus		81	C		19,7		12,7
110		91		Inscrits auprès d'un ORP		108	C		18,5		-1,8
106		102		Non inscrits auprès d'un ORP		119	C		16,6		12,4
58		50		Sans formation postobligatoire		61	D		21,7		5,3
101		98		Degré secondaire II		107	C		9,0		5,4
56		44		Degré tertiaire		58	D		31,4		4,7

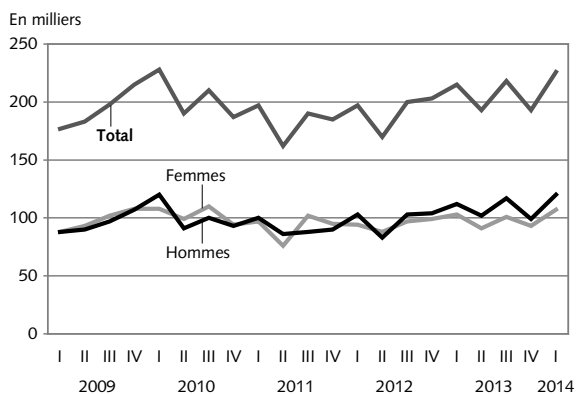
Source: enquête suisse sur la population active (ESPA).

¹⁾ Selon la définition du Bureau international du travail (BIT).

²⁾ Coefficient de variation: A:=0,0-1,0%; B:=1,1-2,0%; C:=2,1-5,0%; D:=5,1-10,0%; E:=10,1-16,5%; F:=16,6-25,0%; G:>25%.

Nombre de chômeurs au sens du BIT

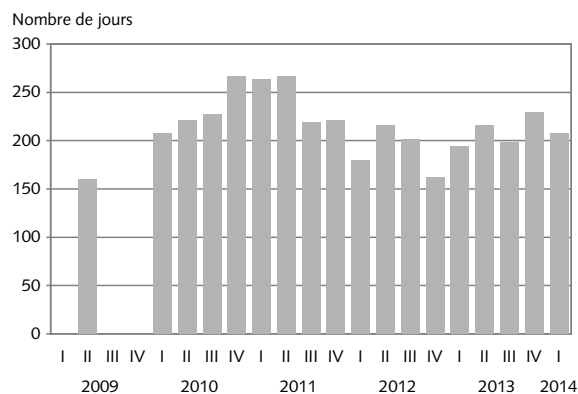
G 2a



© OFS

Durée médiane du chômage au sens du BIT

G 2b



© OFS

T4 Taux de chômage en Suisse au sens du BIT¹⁾

1er trim. 2013 (moyenne)	4e trim. 2013 (moyenne)		1er trimestre 2014 (moyenne)			
Taux			Taux		Variation par rapport au trimestre précédent	Variation par rapport au même trimestre de l'année précédente
en %			en %	CV ²⁾	en points de %	en points de %
4,6	4,1	TOTAL	4,8	C	0,7	0,2
4,5	3,9	Hommes	4,7	C	0,8	0,2
4,8	4,3	Femmes	4,9	C	0,6	0,1
3,3	2,8	Suisses/Suissesses	3,3	C	0,5	0,1
8,8	7,9	Etrangers/ères	9,2	C	1,3	0,4
		<i>dont:</i>				
6,4	5,8	UE-28 + AELE	6,6	C	0,8	0,2
14,5	12,8	Etats tiers	15,5	C	2,7	1,0
8,3	8,3	15-24 ans	9,3	D	1,0	1,0
4,6	3,9	25-49 ans	4,8	C	0,9	0,2
3,3	2,8	50-64 ans	3,2	D	0,4	-0,1
7,8	7,1	Sans formation postobligatoire	8,7	D	1,6	0,8
4,5	4,4	Degré secondaire II	4,8	C	0,4	0,3
3,4	2,5	Degré tertiaire	3,3	D	0,8	-0,1

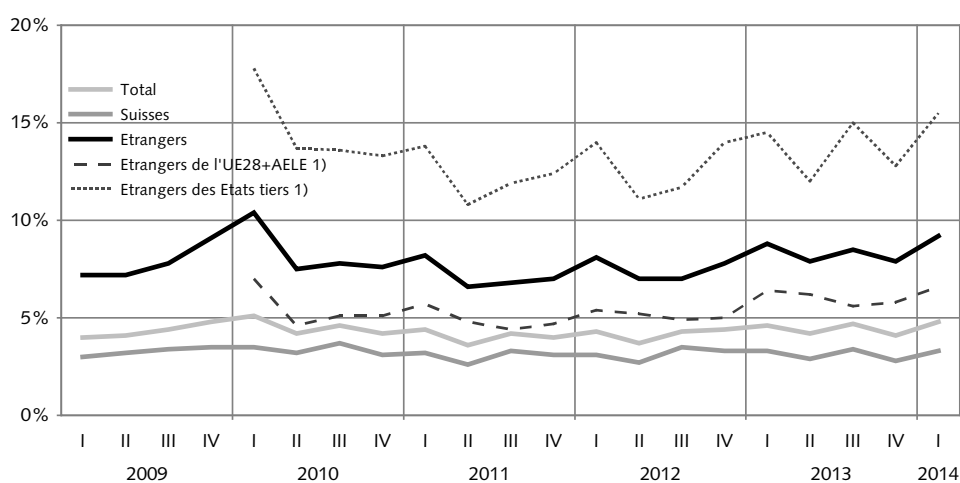
Source: enquête suisse sur la population active (ESPA).

¹⁾ Selon la définition du Bureau international du travail (BIT).

²⁾ Coefficient de variation: A: =0,0-1,0%; B: =1,1-2,0%; C: =2,1-5,0%; D: =5,1-10,0%; E: =10,1-16,5%; F: =16,6-25,0%; G: >25%.

Taux de chômage au sens du BIT

G 3



1) disponible à partir du 1er trimestre 2010

T5 Taux de chômage au sens du BIT¹⁾ en comparaison internationale

	1er trim. 2013	2e trim. 2013	3e trim. 2013	4e trim. 2013	1er trim. 2014	1er trim. 2013	2e trim. 2013	3e trim. 2013	4e trim. 2013	1er trim. 2014
	Taux de chômage, en %					Taux de chômage des jeunes (15 à 24 ans), en %				
Suisse	4,6	4,2	4,7	4,1	4,8	8,3	7,0	10,4	8,3	9,3
Zone euro (ZE18)	12,5	11,9	11,6	11,9	12,3	24,8	23,6	23,5	23,9	24,6
UE28	11,4	10,8	10,5	10,6	11,0	24,2	23,3	23,2	23,1	23,5
Belgique	8,5	8,1	8,7	8,5	8,7	23,3	22,5	24,5	24,4	25,8
Bulgarie	13,8	13,0	12,0	13,1	14,1	29,5	28,7	26,8	28,4	29,9
République tchèque	7,5	6,8	7,0	6,7	6,8	19,2	17,4	19,6	19,5	16,5
Danemark	7,7	6,7	7,0	6,5	7,1	13,5	11,9	14,4	12,2	13,1
Allemagne	5,9	5,3	5,2	5,0	5,5	7,8	7,7	8,7	7,4	8,2
Estonie	10,0	8,0	7,8	8,7	8,8 ²⁾	22,9	16,5	14,6	21,0	18,9 ²⁾
Irlande	13,7	13,9	13,0	11,8	11,8	26,7	29,6	26,5	24,2	24,7
Grèce	27,4	27,1	27,0	27,6	26,8 ³⁾	60,0	59,0	57,2	57,0	56,3 ³⁾
Espagne	26,9	26,1	25,7	25,7	25,9	56,9	56,0	54,1	54,9	55,5
France	10,8	10,1	9,8	10,5	10,9	26,2	24,1	23,9	25,0	24,1
Croatie	18,1	16,6	16,6	17,6	18,5	59,0	49,3	41,7	50,2	57,3
Italie	12,8	12,0	11,3	12,7	13,6	41,9	37,3	37,3	43,5	46,0
Chypre	15,9	15,5	16,3	16,0	17,8	37,5	40,3	38,5	39,4	44,4
Lettonie	13,0	11,4	11,8	11,3	-	22,9	20,1	27,6	21,7	-
Lituanie	13,1	11,7	10,9	11,4	12,3	22,7	21,0	23,1	20,7	21,2
Luxembourg	5,8	5,6	5,7	6,1	6,4	22,3	15,7	16,6	15,7	20,2
Hongrie	11,8	10,3	9,8	9,1	8,5 ²⁾	30,5	27,0	27,4	24,1	22,4 ²⁾
Malte	6,1	6,7	6,7	6,4	6,7	12,2	15,7	14,0	12,0	12,9
Pays-Bas	6,5	6,6	6,8	6,9	7,5	11,1	10,6	11,2	11,2	12,0
Autriche	5,4	4,5	4,8	5,0	5,2	9,3	8,4	9,5	9,5	10,4
Pologne	11,3	10,5	9,8	9,8	10,4	29,2	26,0	26,6	27,3	28,5
Portugal	17,9	16,7	15,8	15,6	15,7	42,1	37,1	36,0	35,7	36,3
Roumanie	7,5	7,5	7,0	7,2	7,2	23,8	23,3	23,2	24,3	-
Slovénie	11,1	10,4	9,4	9,7	10,3	23,3	24,1	18,8	20,4	20,1
Slovaquie	14,5	14,0	14,1	14,3	14,2	34,4	32,3	33,7	34,3	32,8
Finlande	8,8	9,1	7,1	7,7	9,0	22,4	26,2	13,4	16,2	23,5
Suède	8,6	8,7	7,3	7,4	8,6	26,4	27,7	19,0	20,4	25,5
Royaume-Uni	7,8	7,6	7,7	7,0	6,7 ³⁾	20,1	20,7	21,8	19,4	18,4 ³⁾
AELE										
Islande	5,8	6,8	4,4	4,5	5,8	10,8	16,2	7,7	7,7	11,4
Norvège	3,6	3,6	3,5	3,3	3,5 ³⁾	9,3	9,3	9,3	8,6	8,0 ³⁾

Source: enquête suisse sur la population active (ESPA) et EUROSTAT. ¹⁾ Selon la définition du Bureau international du travail (BIT).
 Etat au 02.05.2014 ²⁾ Moyenne janvier/février 2014 ³⁾ Valeurs pour janvier 2014

Taux de chômage et taux de chômage des jeunes au sens du BIT en comparaison internationale

G 4

