



# Communiqué de presse

Embargo: 25.11.2013, 9:15

## 3 Vie active et rémunération du travail

N° 0351-1312-80

Baromètre de l'emploi au 3<sup>e</sup> trimestre 2013

### Ralentissement de la croissance de l'emploi

Neuchâtel, 25.11.2013 (OFS) – Selon l'Office fédéral de la statistique (OFS), les indicateurs trimestriels du baromètre de l'emploi font état au 3<sup>e</sup> trimestre 2013 d'une progression de l'emploi de 1,2% par rapport au trimestre correspondant de l'année précédente. Si l'emploi a légèrement diminué dans le secteur secondaire (-0,3%), il a enregistré une nette hausse dans le secteur tertiaire (+1,7%). Le nombre de places vacantes a augmenté (+10,0%) de même que l'indicateur des prévisions d'évolution de l'emploi (+0,3%). Les entreprises ont rencontré moins de difficultés à recruter du personnel qualifié que pendant le 3<sup>e</sup> trimestre 2012.

Selon la **statistique de l'emploi** (STATEM), la Suisse comptait 4,196 millions d'emplois au 3<sup>e</sup> trimestre 2013, ce qui représente une augmentation de 1,2% sur un an. Si l'emploi a enregistré une baisse de 3000 postes dans le secteur secondaire (-0,3%), il a progressé de 52'000 unités (+1,7%) dans le secteur tertiaire. Exprimé en équivalents plein temps, le volume de l'emploi se situait à 3,544 millions (+1,1%), en diminution de 0,4% (-4000 unités) dans le secteur secondaire et en augmentation de 1,8% (+44'000) dans le secteur tertiaire. Les valeurs désaisonnalisées indiquent une hausse de l'emploi de 0,2% par rapport au trimestre précédent. Compte tenu de l'évolution sur un an de l'indicateur des prévisions d'évolution de l'emploi (1,02; +0,3%) et du nombre de places vacantes (+4600; +10,0%), l'emploi devrait continuer à progresser pendant le prochain trimestre.

Baromètre de l'emploi			
	3e trim. 2013	Par rap. au 3e trim. 12	
<b>Emplois</b> (en millions)		%	
Total	4,196	+1,2	↗
Secondaire	1,045	-0,3	↘
Tertiaire	3,152	+1,7	↗
Total désaisonnalisé	4,180	+0,2 <sup>1</sup>	↗
Total équivalents plein temps	3,544	+1,1	↗
<b>Places vacantes</b> (en milliers)	51,1	+10,0	↗
<b>Indicateur des prévisions d'évolution de l'emploi</b>	1,02	+0,3	↗
<b>Difficultés de recrutement en personnel qualifié [%]</b>	30,2	-1,9	↘

<sup>1</sup> par rapport au trimestre précédent

### Emplois par secteurs et par branches économiques

Pour la troisième fois de suite, le secteur secondaire a affiché un recul de l'emploi en rythme annuel. Les évolutions sont toutefois contrastées dans ce secteur, à l'exemple des branches « industrie manufacturière » (-7000; -1,1%), d'une part, et « construction » (+4000; +1,2%), d'autre part. Dans le secteur tertiaire, la plupart des branches ont enregistré une évolution positive en rythme annuel. Les variations les plus importantes ont été constatées dans les branches « santé humaine et action sociale » (+13'000; +2,3%) et « enseignement » (+10'000; +3,7%). La branche « activités de services financiers et d'assurance » a connu pour la deuxième fois consécutive une légère baisse de l'emploi en rythme annuel (-2000; -0,7%).

Emplois (en milliers)	3e trim. 2013	Par rap. au 3e trim. 12	
<b>Choix de sections</b>		%	
C Industrie	664	-1,1	↘
F Construction	335	+1,2	↗
G Commerce	627	+0,3	↗
H+J Transports & communications	356	+1,7	↗
I Hébergement & Restauration	210	-0,6	↘
K Activités financières & Assurances	232	-0,7	↘
M-N Services aux entreprises	515	+3,3	↗
P Enseignement	288	+3,7	↗
Q Santé	557	+2,3	↗

### Emploi par grande région

Au 3<sup>e</sup> trimestre 2013, l'emploi a augmenté dans toutes les grandes régions en comparaison annuelle. Il a progressé à nouveau le plus fortement en Suisse centrale (+2,1%). Dans le secteur secondaire, il n'a enregistré une légère évolution positive que dans la Région lémanique (+0,6%), en Suisse centrale (+1,1%) et au Tessin (+0,7%). L'emploi s'est par contre accru en toutes régions dans le secteur tertiaire, le plus fortement en Suisse centrale (+2,4%) et le plus faiblement à Zurich (+0,8%).

### Places vacantes

Au 3<sup>e</sup> trimestre 2013, on a dénombré 4600 places vacantes de plus (+10%) qu'un an auparavant. Le secteur secondaire a perdu 200 places vacantes (-1,5%), alors que le tertiaire en a gagné 4800 (+15%). Le taux de places vacantes s'établit à 1,2% de la demande de travail, aussi bien dans le secteur secondaire que dans le tertiaire.

### Prévisions d'évolution de l'emploi

Au 3<sup>e</sup> trimestre 2013, les entreprises qui ont rapporté vouloir maintenir l'effectif de leur personnel au cours du trimestre suivant représentaient 72% de l'emploi total. Celles qui ont annoncé des augmentations ou des réductions de personnel représentaient respectivement 9,7% et 5,5% de l'emploi total. L'indicateur des prévisions d'évolution de l'emploi, calculé sur la base de ces indications, a légèrement augmenté par rapport au 3<sup>e</sup> trimestre 2012 (1,02; +0,3%). Il est toutefois encore supérieur à 1,00, aussi bien dans le secteur secondaire (1,02; +0,6%) que dans le tertiaire (1,03; +0,2%), ce qui suggère que l'emploi total va encore augmenter ou du moins rester à son niveau actuel pendant le trimestre à venir. Les prévisions sont les plus favorables dans la branche « information et communication » (1,13; +0,2%) et les moins bonnes dans la branche « hébergement et restauration » (0,97; +2,0%).

### Difficultés à recruter du personnel qualifié

Par rapport au même trimestre de l'année précédente, l'indicateur des difficultés de recrutement de personnel qualifié a reculé (30,2%; -1,9%). Cette évolution a été observée aussi bien dans le secteur secondaire (35,7%; -3,0%) que dans le secteur tertiaire (28,3%; -1,5%). Les entreprises ont par conséquent eu moins de peine à trouver du personnel qualifié.

OFFICE FEDERAL DE LA STATISTIQUE  
Service de presse

**Statistique de l'emploi (STATEM) et Statistique structurelle des entreprises (STATENT)**

Les résultats provisoires de la nouvelle Statistique structurelle des entreprises (STATENT) publiés récemment pour l'année 2011 montrent d'importantes différences avec ceux de la Statistique de l'emploi (STATEM). Ces divergences s'expliquent avant tout par l'élargissement de l'univers de référence. Elles affectent avant tout les niveaux absolus, les évolutions demeurant dans les mêmes ordres de grandeur. La STATENT, qui remplace les anciens recensements d'entreprises (RE), se fonde sur l'univers AVS (Assurance vieillesse et survivants). Elle comprend en particulier les indépendants sans entreprises, les micro-entreprises et les emplois de moins de 6h qui étaient exclus des RE et de la STATEM. Cette dernière sera adaptée aux résultats consolidés des STATENT 2011 et 2012 au début 2015. Dans l'intervalle, les résultats de la STATEM seront publiés selon les mêmes définitions que précédemment.

.....

**Renseignements:**

Sophie Schmassmann, OFS, Section Enquêtes conjoncturelles, tél.: +41 32 86 72563,  
e-mail : [diffusion.best@bfs.admin.ch](mailto:diffusion.best@bfs.admin.ch)

.....

Service de presse OFS, tél. : +41 32 71 36013, fax : +41 32 71 36281, e-mail: [kom@bfs.admin.ch](mailto:kom@bfs.admin.ch)

Commandes de publications : tél. : +41 32 71 36060, fax : +41 32 71 36061  
e-mail : [order@bfs.admin.ch](mailto:order@bfs.admin.ch)

Vous trouverez d'autres informations et publications sous forme électronique sur le site Internet de l'OFS à l'adresse <http://www.statistique.admin.ch> > [Thèmes](#) > [03 - Travail, rémunération](#)

Abonnement aux communiqués de presse sous format électronique (PDF) à l'adresse :  
<http://www.news-stat.admin.ch>

.....

Ce communiqué est conforme aux principes du Code de bonnes pratiques de la statistique européenne. Ce dernier définit les bases qui assurent l'indépendance, l'intégrité et la responsabilité des services statistiques nationaux et communautaires. Les accès privilégiés sont contrôlés et placés sous embargo.

La Banque nationale suisse et le Secrétariat d'état à l'économie ont reçu les données de la statistique de la population active occupée et de la statistique de l'emploi une semaine avant la publication pour l'accomplissement de leurs tâches, conformément aux lois correspondantes. Dans le cadre de la statistique de l'emploi, les cantons qui ont densifié leur échantillon ont reçu leurs données cantonales respectives, 2 jours avant la publication. Les agences de presse ont reçu ce communiqué avec un embargo de 15 minutes.

## Annexe méthodologique

Dans sa formule actuelle, le baromètre de l'emploi présente l'évolution des principaux indicateurs conjoncturels relatifs à la demande de travail. Les indicateurs publiés proviennent de la statistique de l'emploi (STATEM) produite par l'OFS.

### Statistique de l'emploi (STATEM)

La STATEM est une enquête par échantillonnage réalisée trimestriellement auprès d'environ 63'000 établissements des secteurs secondaire et tertiaire. Elle collecte des données sur les emplois, les frontaliers, les places vacantes, les difficultés de recrutement et sur les prévisions d'évolution de l'emploi.

#### *Les emplois*

La STATEM considère les emplois dans les établissements des secteurs secondaire et tertiaire. Selon la nouvelle définition introduite en 2011, il est demandé aux entreprises d'annoncer tous leurs emplois selon 4 taux d'occupation, y compris les emplois de moins de 6 heures (taux d'occupation inférieur à 15%) qui étaient explicitement exclus des définitions auparavant. Afin d'assurer la continuité avec le passé, les séries de l'emploi sont publiées en excluant les emplois de moins de 6 heures. Les personnes ayant plus d'un poste apparaissent autant de fois qu'elles ont de postes. Les employés de ménages privés et les indépendants sans entreprise ne sont pas inclus.

#### *Les équivalents plein temps*

L'emploi exprimé en équivalents plein temps est obtenu en convertissant le volume de travail (mesuré sous la forme d'emplois ou d'heures de travail) en emplois à plein temps. Dans la STATEM, les équivalents plein temps sont calculés en multipliant les emplois subdivisés en trois catégories (plein temps, temps partiel I et temps partiel II) par le taux d'occupation moyen de chaque catégorie. Ce dernier est déterminé à l'aide des résultats de l'enquête suisse sur la population active (ESPA).

#### *Les places vacantes*

Dans le cadre de la STATEM, il est demandé aux entreprises d'indiquer le nombre de leurs places vacantes à la fin du trimestre sous revue. On entend par place vacante (ou emploi vacant) un poste (nouvellement créé, inoccupé ou sur le point d'être vacant) que l'employeur a l'intention de repourvoir immédiatement ou dans un futur proche et pour lequel des mesures actives ont été prises ou vont être prises afin de recruter une/e candidat/e à l'extérieur de l'entreprise. Les résultats de la statistique des places vacantes en valeurs absolues ainsi que le taux de places vacantes sont disponibles à partir du 2<sup>e</sup> trimestre 2003. Pour la période antérieure, les données sont publiées uniquement sous forme d'indice.

#### *Le taux de places vacantes*

Le taux de places vacantes se définit comme le rapport entre le nombre de places vacantes et la demande de travail (emplois + places vacantes), soit :

$$\text{taux de places vacantes} = \frac{\text{places vacantes}}{\text{Demande de travail}} \times 100$$

#### *Les difficultés de recrutement en personnel*

Dans le cadre de la STATEM, les entreprises sont priées d'annoncer pour le trimestre écoulé si le personnel recherché a été trouvé facilement, avec difficulté ou n'a pas été trouvé et cela pour quatre niveaux de formation. Les résultats sont publiés de manière synthétique, ou en détail pour chaque niveau de formation, pondérés soit par le nombre d'établissements, soit par les emplois que ces établissements représentent.

#### *Les prévisions d'évolution de l'emploi*

Dans le cadre de la STATEM, il est demandé aux établissements s'ils prévoient (pour le trimestre prochain) de maintenir, d'augmenter ou de réduire l'effectif du personnel annoncé au trimestre sous revue. Ces réponses servent à établir l'indicateur des prévisions d'évolution de l'emploi, dont l'échelle va de 0,50 (réduction) à 1,50 (augmentation), en passant par 1,0 (maintien).

#### *Niveau de détail*

En raison des faibles effectifs, les résultats des statistiques des places vacantes, des difficultés de recrutement en personnel qualifié et des prévisions d'évolution de l'emploi sont diffusés au niveau des sections économiques, d'un choix restreint de grandes divisions économiques, ainsi que des grandes régions.

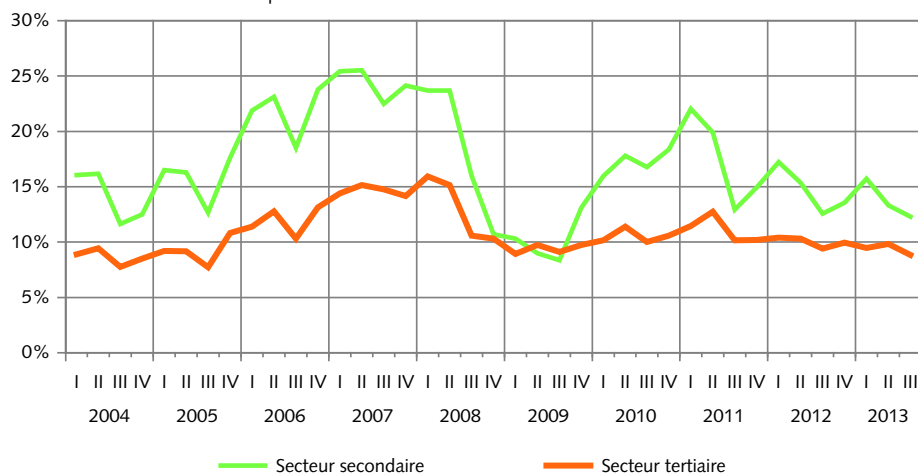
#### *Corrections des variations saisonnières*

Les chiffres de l'emploi et des places vacantes corrigés des variations saisonnières résultent de l'application de la méthode X12 ARIMA destinée à retirer les effets des facteurs saisonniers d'une série chronologique. Selon cette méthode, l'ensemble de la série chronologique est recalculé à chaque nouveau trimestre.

## Part des entreprises qui prévoient d'augmenter leurs effectifs au prochain trimestre

G 1

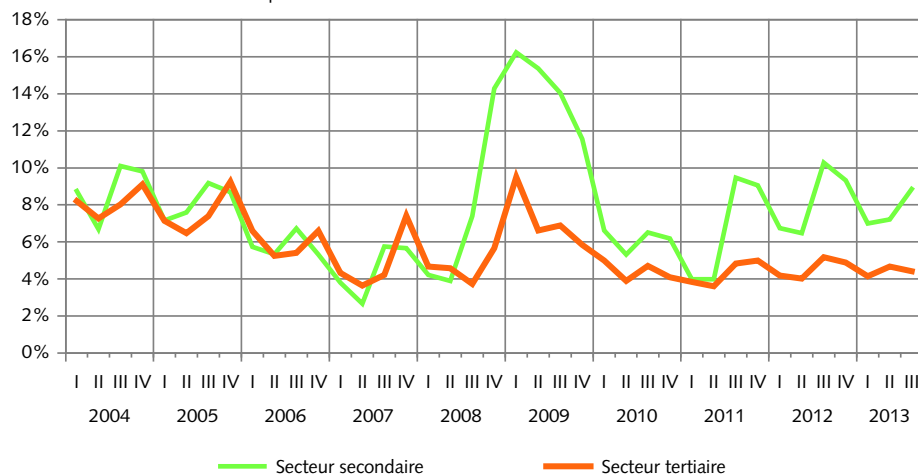
Pondération selon le nombre d'emplois



© OFS

## Part des entreprises qui prévoient de réduire leurs effectifs au prochain trimestre G 2

Pondération selon le nombre d'emplois



© OFS

**T1 Emplois par division économique (plein temps et temps partiel)**

Branches économique Sections et divisions			Emplois, en milliers				Variation en % par rapport au même trim. de l'année précédente		Part des femmes en %	Part des emplois à temps partiel
			2012-II	2012-III	2013-II	2013-III	2013-II	2013-III		
B-S	5-96	TOTAL	4 099	4 148	4 166	4 196	1,7	1,2	44,4	32,1
B-F	5-43	SECTEUR SECONDAIRE	1 038	1 048	1 034	1 045	- 0,4	- 0,3	22,0	12,4
B	5-9	Industries extractives	4	5	4	4	0,9	- 1,9	11,4	10,5
C	10-33	Industrie manufacturière	670	671	659	664	- 1,6	- 1,1	28,4	13,5
	10-12	Industries alimentaires et du tabac	66	67	66	67	- 0,4	0,1	36,9	20,0
	13-15	Industries du textile et de l'habillement	16	15	14	14	- 8,5	- 4,4	60,1	24,5
	16-18	Industries du bois et du papier ; imprimerie	73	73	71	71	- 2,3	- 3,1	23,9	18,0
	19-20	Cokéfaction, raffinage et industrie chimique	30	30	30	29	- 0,7	- 1,5	27,5	12,1
	21	Industrie pharmaceutique	40	40	41	41	1,9	2,7	41,8	12,3
	22-23	Industries du caoutchouc et du plastique	41	41	41	40	- 1,1	- 3,4	23,8	10,7
	24-25	Fabrication de produits métalliques	101	102	99	99	- 1,7	- 2,4	18,6	11,5
	26	Fabrication de produits électroniques; horlogerie	108	107	107	108	- 1,1	1,0	39,3	11,8
	27	Fabrication d'équipements électriques	37	37	36	36	- 4,3	- 3,7	26,5	10,5
	28	Fabrication de machines et équipements n.c.a	86	86	83	84	- 3,1	- 2,7	16,1	10,4
	29-30	Fabrication de matériels de transport	15	15	14	17	- 5,2	12,0	14,0	8,5
	31-33	Autres industries manufacturières; rép. et inst.	57	58	57	57	1,1	- 0,8	29,7	15,4
D	35	Production et distribution d'énergie	26	26	25	26	- 1,5	0,1	18,7	12,0
E	36-39	Production et distr. d'eau; gestion des déchets	15	15	15	15	3,6	0,1	15,7	15,6
F	41-43	Construction	323	331	330	335	2,0	1,2	10,2	10,1
	41-42	Construction de bâtiments et génie civil	110	111	113	115	2,9	3,0	7,6	7,2
	43	Travaux de construction spécialisés	214	220	217	221	1,5	0,3	11,5	11,6
G-S	45-96	SECTEUR TERTIAIRE	3 061	3 100	3 133	3 152	2,3	1,7	51,8	38,6
G	45-47	Commerce; réparation d'automobiles et de motocycles	615	625	625	627	1,5	0,3	49,2	30,7
	45	Commerce et rép. d'automobiles et de motocycles	83	86	86	87	3,1	1,6	18,4	14,8
	46	Commerce de gros	215	219	221	221	2,6	1,0	36,6	20,8
	47	Commerce de détail	316	320	317	319	0,3	- 0,4	66,4	42,0
H	49-53	Transport et entreposage	211	214	215	215	1,7	0,7	27,0	25,3
	49	Transports terrestres et transport par conduites	102	103	104	105	2,3	1,8	15,6	19,0
	50-51	Transports par eau, transports aériens	14	14	15	15	12,1	3,7	40,8	21,6
	52	Entreposage et services auxiliaires des transports	52	52	52	52	- 0,5	1,0	30,4	22,0
	53	Activités de poste et de courrier	44	44	44	43	- 0,1	- 3,0	46,0	46,0
I	55-56	Hébergement et restauration	212	211	208	210	- 2,2	- 0,6	55,3	35,0
	55	Hébergement	72	71	71	72	- 1,1	0,9	56,2	23,8
	56	Restauration	141	140	137	138	- 2,8	- 1,3	54,9	40,9
J	58-63	Information et communication	131	136	140	141	7,0	3,2	27,0	22,8
	58-60	Édition, audiovisuel et diffusion	28	29	29	28	1,3	- 3,1	43,7	40,4
	61	Télécommunications	26	27	26	26	- 1,4	- 1,2	28,6	13,3
	62-63	Activités informatiques et services d'information	77	81	86	86	12,0	6,9	21,1	20,0
K	64-66	Activités financières et d'assurance	232	233	230	232	- 0,6	- 0,7	42,1	20,9
	64	Activités des services financiers	133	134	131	132	- 2,1	- 1,6	40,9	18,8
	65	Assurance	53	54	54	55	1,9	1,6	48,0	22,7
	66	Activités aux. de services financiers et d'assurance	45	46	45	45	0,8	- 0,6	38,5	24,6
L	68	Activités immobilières	32	32	33	33	2,9	2,2	55,1	33,6
M	69-75	Activités spécialisées, scientifiques et techniques	322	327	332	335	3,0	2,5	41,8	28,8
	69	Activités juridiques et comptables	65	66	68	67	3,7	2,1	54,8	35,1
	70	Activités des sièges sociaux ; conseil de gestion	77	79	82	84	6,2	5,9	43,8	24,3
	71	Activités d'architecture et d'ingénierie	110	112	113	114	3,1	1,9	28,3	24,2
	72	Recherche-développement scientifique	22	22	21	21	- 2,2	- 2,5	40,7	22,0
	73-75	Autres activités spécialisées, scient. et techn.	48	48	48	49	- 0,9	1,0	52,5	41,3
N	77-82	Activités de services administratifs et de soutien	169	172	175	180	3,7	4,8	44,9	43,5
	77+79-82	Activités de services administratifs (sans 78)	156	159	160	164	2,4	3,2	45,4	45,7
	78	Activités liées à l'emploi	13	13	15	16	19,4	24,3	39,8	21,3
O	84	Administration publique	178	181	186	186	4,6	3,0	45,7	32,5
P	85	Enseignement	275	278	283	288	2,7	3,7	60,1	62,5
Q	86-88	Santé humaine et action sociale	537	545	556	557	3,6	2,3	77,1	56,6
	86	Activités pour la santé humaine	301	305	311	311	3,2	2,0	77,6	52,9
	87	Hébergement médico-social et social	165	167	171	171	3,4	2,8	77,2	60,7
	88	Action sociale sans hébergement	71	72	75	74	6,2	2,7	74,8	62,6
R	90-93	Arts, spectacles et activités récréatives	48	49	50	50	4,9	2,5	47,2	49,4
S	94-96	Autres activités de services	98	98	100	98	1,4	0,0	66,0	49,2

**T1b Emplois par divisions économiques - Total, séries désaisonnalisées <sup>1)</sup>**

Branches économique Sections et divisions		Emplois, en milliers séries désaisonnalisées					Variation par rapport au trimestre précédent en %				
		2012-III	2012-IV	2013-I	2013-II	2013-III	2012-IV	2013-I	2013-II	2013-III	
B-S	5-96	<b>TOTAL</b>	4 132	4 147	4 162	4 172	4 180	0,4	0,3	0,2	0,2
B-F	5-43	<b>SECTEUR SECONDAIRE</b>	1 037	1 035	1 033	1 033	1 034	- 0,2	- 0,2	0,0	0,1
B	5-9	<b>Industries extractives</b>	4	4	4	4	4	- 2,8	1,0	0,2	- 0,3
C	10-33	<b>Industrie manufacturière</b>	668	664	662	660	661	- 0,6	- 0,3	- 0,4	0,1
	10-12	<b>Industries alimentaires et du tabac</b>	67	67	67	66	67	- 0,1	0,5	- 1,2	0,9
	13-15	<b>Industries du textile et de l'habillement</b>	15	15	14	14	14	- 2,4	- 1,2	- 1,3	0,3
	16-18	<b>Industries du bois et du papier ; imprimerie</b>	73	72	72	71	71	- 0,9	- 0,4	- 0,9	- 1,0
	19-20	<b>Cokéfaction, raffinage et industrie chimique</b>	30	30	29	30	29	- 0,1	- 0,8	1,2	- 1,7
	21	<b>Industrie pharmaceutique</b>	40	40	40	41	41	0,0	0,9	0,9	0,9
	22-23	<b>Industries du caoutchouc et du plastique</b>	41	41	41	41	40	0,1	- 0,5	- 0,3	- 2,6
	24-25	<b>Fabrication de produits métalliques</b>	101	100	100	99	99	- 0,5	- 0,5	- 0,9	- 0,6
	26	<b>Fabrication de produits électroniques; horlogerie</b>	107	106	107	107	108	- 0,6	0,6	0,0	1,0
	27	<b>Fabrication d'équipements électriques</b>	37	37	36	36	36	- 0,9	- 1,8	- 0,7	- 0,4
	28	<b>Fabrication de machines et équipements n.c.a</b>	85	84	84	83	83	- 1,7	- 0,1	- 0,8	- 0,1
	29-30	<b>Fabrication de matériels de transport</b>	15	15	14	14	17	- 1,8	- 2,3	- 0,3	17,1
	31-33	<b>Autres industries manufacturières; rép. et inst.</b>	57	58	57	57	57	0,3	- 0,2	- 0,2	- 0,7
D	35	<b>Production et distribution d'énergie</b>	26	25	25	25	26	- 1,5	0,4	0,4	0,9
E	36-39	<b>Production et distr. d'eau; gestion des déchets</b>	15	15	15	15	15	- 0,6	0,9	- 0,2	0,0
F	41-43	<b>Construction</b>	324	325	326	328	328	0,2	0,4	0,5	0,1
	41-42	<b>Construction de bâtiments et génie civil</b>	108	108	110	111	112	- 0,5	2,1	0,7	0,6
	43	<b>Travaux de construction spécialisés</b>	216	217	217	217	217	0,2	0,0	0,2	0,0
G-S	45-96	<b>SECTEUR TERTIAIRE</b>	3 100	3 116	3 125	3 133	3 152	0,5	0,3	0,2	0,6
G	45-47	<b>Commerce; réparation d'automobiles et de motocycles</b>	625	630	627	625	627	0,9	- 0,5	- 0,3	0,3
	45	<b>Commerce et rép. d'automobiles et de motocycles</b>	85	86	87	87	86	0,8	1,3	- 0,3	- 0,2
	46	<b>Commerce de gros</b>	219	219	221	221	221	0,0	1,1	- 0,1	0,0
	47	<b>Commerce de détail</b>	321	321	320	320	319	0,2	- 0,4	0,1	- 0,3
H	49-53	<b>Transport et entreposage</b>	215	216	216	216	216	0,6	0,0	0,2	- 0,1
	49	<b>Transports terrestres et transport par conduites</b>	105	106	106	106	106	1,1	- 0,1	0,2	0,6
	50-51	<b>Transports par eau, transports aériens</b>	14	14	14	15	15	- 0,3	1,5	3,3	- 0,8
	52	<b>Entreposage et services auxiliaires des transports</b>	52	52	51	52	52	- 0,4	- 0,4	0,6	1,3
	53	<b>Activités de poste et de courrier</b>	44	44	44	44	43	0,1	0,4	- 1,6	- 2,0
I	55-56	<b>Hébergement et restauration</b>	211	210	207	207	209	- 0,2	- 1,2	- 0,4	1,3
	55	<b>Hébergement</b>	71	72	71	71	72	0,7	- 1,1	- 0,8	2,1
	56	<b>Restauration</b>	139	138	136	136	138	- 0,9	- 1,2	- 0,3	1,1
J	58-63	<b>Information et communication</b>	136	138	140	140	141	1,3	1,2	0,4	0,3
	58-60	<b>Édition, audiovisuel et diffusion</b>	29	29	29	29	28	- 0,5	- 0,3	0,3	- 2,5
	61	<b>Télécommunications</b>	27	26	26	26	26	- 2,7	0,5	- 1,4	2,4
	62-63	<b>Activités informatiques et services d'information</b>	81	83	85	86	86	3,2	2,0	1,0	0,6
K	64-66	<b>Activités financières et d'assurance</b>	233	231	231	230	232	- 0,8	- 0,1	- 0,5	0,8
	64	<b>Activités des services financiers</b>	134	132	132	131	132	- 1,0	- 0,7	- 0,8	0,8
	65	<b>Assurance</b>	54	54	54	55	55	0,1	1,2	0,2	0,1
	66	<b>Activités aux. de services financiers et d'assurance</b>	46	45	45	45	45	- 0,9	0,7	- 0,5	0,2
L	68	<b>Activités immobilières</b>	32	33	33	33	33	1,9	- 1,4	1,5	0,3
M	69-75	<b>Activités spécialisées, scientifiques et techniques</b>	327	328	331	332	335	0,5	0,7	0,4	0,8
	69	<b>Activités juridiques et comptables</b>	66	66	67	68	67	0,9	0,8	1,5	- 1,1
	70	<b>Activités des sièges sociaux ; conseil de gestion</b>	79	81	81	82	84	2,1	1,0	0,9	1,7
	71	<b>Activités d'architecture et d'ingénierie</b>	112	112	113	113	114	0,4	0,9	- 0,2	0,7
	72	<b>Recherche-développement scientifique</b>	22	22	21	21	21	- 0,1	- 2,0	- 0,3	- 0,2
	73-75	<b>Autres activités spécialisées, scient. et techn.</b>	48	48	49	48	49	- 0,4	0,8	- 1,2	1,8
N	77-82	<b>Activités de services administratifs et de soutien</b>	170	170	172	175	178	0,0	0,9	1,9	1,9
	77+79-82	<b>Activités de services administratifs (sans 78)</b>	157	157	158	160	162	- 0,1	0,7	1,2	1,3
	78	<b>Activités liées à l'emploi</b>	13	13	13	15	16	2,5	- 0,9	13,2	8,1
O	84	<b>Administration publique</b>	181	181	183	186	186	0,2	1,1	1,7	0,0
P	85	<b>Enseignement</b>	279	282	285	284	289	1,0	1,2	- 0,5	2,0
Q	86-88	<b>Santé humaine et action sociale</b>	544	549	554	556	556	1,0	0,9	0,5	0,0
	86	<b>Activités pour la santé humaine</b>	305	307	310	311	311	0,7	1,0	0,3	0,0
	87	<b>Hébergement médico-social et social</b>	166	168	169	171	171	0,7	1,0	0,8	0,3
	88	<b>Action sociale sans hébergement</b>	72	74	74	75	74	2,6	0,6	1,1	- 1,6
R	90-93	<b>Arts, spectacles et activités récréatives</b>	48	48	49	50	50	0,3	1,2	1,1	- 0,2
S	94-96	<b>Autres activités de services</b>	98	99	99	100	98	0,9	0,5	0,5	- 1,9

**en gras : sections et divisions économiques présentant une composante saisonnière qui ont de ce fait été désaisonnalisées**

<sup>1)</sup> Les séries agrégées ont été désaisonnalisées par la méthode directe.

Par conséquent, la somme des sous-séries composantes ne correspond pas aux agrégats désaisonnalisés.

**T2 Emplois par grandes régions (plein temps et temps partiel)**

Secteurs économiques Grandes régions	Emplois, en milliers				Variation en % par rapport au même trim. de l'année précédente		Part des femmes en %	Part des emplois à temps partiel
	2012-II	2012-III	2013-II	2013-III	2013-II	2013-III		
<b>TOTAL</b>	4 099	4 148	4 166	4 196	1,7	1,2	44,4	32,1
Région lémanique	764	774	780	788	2,0	1,8	45,3	30,7
Espace Mittelland	866	873	878	883	1,4	1,1	45,7	34,7
Suisse du Nord-Ouest	557	565	565	569	1,5	0,7	43,5	32,0
Zurich	814	825	827	829	1,6	0,6	43,7	32,4
Suisse orientale	536	541	545	547	1,6	1,1	43,3	31,6
Suisse centrale	379	388	389	396	2,6	2,1	45,1	31,9
Tessin	183	182	184	184	0,4	1,1	42,2	25,4
<b>SECTEUR SECONDAIRE</b>	1 038	1 048	1 034	1 045	- 0,4	- 0,3	22,0	12,4
Région lémanique	147	149	148	150	1,2	0,6	19,9	9,9
Espace Mittelland	248	250	245	248	- 1,2	- 0,6	24,3	13,2
Suisse du Nord-Ouest	165	167	164	166	- 0,8	- 0,7	23,3	12,4
Zurich	140	142	141	141	0,8	- 0,4	20,6	14,3
Suisse orientale	183	184	182	182	- 0,6	- 1,3	21,5	12,2
Suisse centrale	107	108	106	109	- 0,6	1,1	19,9	13,7
Tessin	49	48	48	49	- 2,1	0,7	23,6	8,1
<b>SECTEUR TERTIAIRE</b>	3 061	3 099	3 133	3 152	2,3	1,7	51,8	38,6
Région lémanique	617	625	631	638	2,2	2,1	51,3	35,5
Espace Mittelland	618	623	632	634	2,4	1,8	54,1	43,2
Suisse du Nord-Ouest	392	398	401	404	2,4	1,3	51,8	40,1
Zurich	674	683	686	688	1,8	0,8	48,4	36,1
Suisse orientale	353	357	363	365	2,8	2,3	54,2	41,3
Suisse centrale	272	280	283	287	3,8	2,4	54,6	38,8
Tessin	134	134	136	136	1,3	1,3	48,8	31,7

**Grandes régions**

Région lémanique  
Espace Mittelland  
Suisse du Nord-Ouest  
Zurich  
Suisse orientale  
Suisse centrale  
Tessin

**Cantons**

Genève, Valais, Vaud  
Berne, Fribourg, Jura, Neuchâtel, Soleure  
Argovie, Bâle-Campagne, Bâle-Ville  
Zurich  
Appenzell Rh.-Ext., Appenzell Rh.-Int., Glaris, Grisons, Saint-Gall, Schaffhouse, Thurgovie  
Lucerne, Nidwald, Obwald, Schwytz, Uri, Zoug  
Tessin



**T2b Emplois par grandes régions (plein temps et temps partiel)  
Total, séries désaisonnalisées<sup>1)</sup>**

Secteurs économiques Grandes régions	Emplois, en milliers séries désaisonnalisées					Variation par rapport au trimestre précédent en %			
	2012-III	2012-IV	2013-I	2013-II	2013-III	2012-IV	2013-I	2013-II	2013-III
<b>TOTAL</b>	<b>4 132</b>	<b>4 147</b>	<b>4 162</b>	<b>4 172</b>	<b>4 180</b>	<b>0,4</b>	<b>0,3</b>	<b>0,2</b>	<b>0,2</b>
Région lémanique	774	775	774	780	788	0,2	- 0,1	0,7	1,1
<b>Espace Mittelland</b>	<b>869</b>	<b>871</b>	<b>875</b>	<b>877</b>	<b>879</b>	<b>0,2</b>	<b>0,5</b>	<b>0,3</b>	<b>0,2</b>
<b>Suisse du Nord-Ouest</b>	<b>562</b>	<b>564</b>	<b>565</b>	<b>566</b>	<b>567</b>	<b>0,2</b>	<b>0,2</b>	<b>0,3</b>	<b>0,0</b>
Zurich	825	824	825	827	829	- 0,1	0,1	0,3	0,3
<b>Suisse orientale</b>	<b>540</b>	<b>544</b>	<b>546</b>	<b>546</b>	<b>546</b>	<b>0,7</b>	<b>0,3</b>	<b>0,1</b>	<b>0,0</b>
<b>Suisse centrale</b>	<b>386</b>	<b>388</b>	<b>392</b>	<b>390</b>	<b>394</b>	<b>0,7</b>	<b>1,0</b>	<b>- 0,7</b>	<b>1,0</b>
<b>Tessin</b>	<b>181</b>	<b>182</b>	<b>182</b>	<b>182</b>	<b>183</b>	<b>0,4</b>	<b>0,2</b>	<b>0,0</b>	<b>0,6</b>
<b>SECTEUR SECONDAIRE</b>	<b>1 037</b>	<b>1 035</b>	<b>1 033</b>	<b>1 033</b>	<b>1 034</b>	<b>- 0,2</b>	<b>- 0,2</b>	<b>0,0</b>	<b>0,1</b>
Région lémanique	147	147	147	148	148	0,0	0,3	0,4	0,0
<b>Espace Mittelland</b>	<b>248</b>	<b>246</b>	<b>246</b>	<b>245</b>	<b>246</b>	<b>- 1,0</b>	<b>0,1</b>	<b>- 0,2</b>	<b>0,4</b>
<b>Suisse du Nord-Ouest</b>	<b>166</b>	<b>165</b>	<b>165</b>	<b>164</b>	<b>165</b>	<b>- 0,3</b>	<b>- 0,4</b>	<b>- 0,1</b>	<b>0,1</b>
Zurich	141	141	141	141	140	0,0	- 0,1	0,5	- 0,9
<b>Suisse orientale</b>	<b>182</b>	<b>181</b>	<b>181</b>	<b>180</b>	<b>179</b>	<b>0,0</b>	<b>- 0,3</b>	<b>- 0,3</b>	<b>- 0,7</b>
<b>Suisse centrale</b>	<b>107</b>	<b>106</b>	<b>107</b>	<b>106</b>	<b>108</b>	<b>- 0,7</b>	<b>0,7</b>	<b>- 0,3</b>	<b>1,4</b>
<b>Tessin</b>	<b>48</b>	<b>48</b>	<b>48</b>	<b>48</b>	<b>49</b>	<b>- 0,1</b>	<b>- 0,6</b>	<b>- 0,5</b>	<b>1,9</b>
<b>SECTEUR TERTIAIRE</b>	<b>3 099</b>	<b>3 116</b>	<b>3 125</b>	<b>3 133</b>	<b>3 152</b>	<b>0,5</b>	<b>0,3</b>	<b>0,2</b>	<b>0,6</b>
Région lémanique	625	628	628	633	638	0,5	- 0,1	0,9	0,7
Espace Mittelland	623	624	628	632	634	0,3	0,6	0,7	0,3
Suisse du Nord-Ouest	398	398	400	401	404	0,0	0,3	0,4	0,6
Zurich	683	683	685	686	688	0,1	0,2	0,2	0,3
<b>Suisse orientale</b>	<b>358</b>	<b>363</b>	<b>365</b>	<b>365</b>	<b>367</b>	<b>1,2</b>	<b>0,6</b>	<b>0,2</b>	<b>0,3</b>
<b>Suisse centrale</b>	<b>279</b>	<b>282</b>	<b>286</b>	<b>283</b>	<b>286</b>	<b>1,2</b>	<b>1,3</b>	<b>- 0,9</b>	<b>0,9</b>
<b>Tessin</b>	<b>133</b>	<b>134</b>	<b>134</b>	<b>135</b>	<b>135</b>	<b>0,6</b>	<b>0,4</b>	<b>0,3</b>	<b>0,1</b>

**en gras: sections et divisions économiques présentant une composante saisonnière qui ont de ce fait été désaisonnalisées**

<sup>1)</sup> Les séries agrégées ont été désaisonnalisées par la méthode directe.

Par conséquent, la somme des sous-séries composantes ne correspond pas aux agrégats désaisonnalisés.

**Grandes régions**

Région lémanique  
Espace Mittelland  
Suisse du Nord-Ouest  
Zurich  
Suisse orientale  
Suisse centrale  
Tessin

**Cantons**

Genève, Valais, Vaud  
Berne, Fribourg, Jura, Neuchâtel, Soleure  
Argovie, Bâle-Campagne, Bâle-Ville  
Zurich  
Appenzell Rh.-Ext., Appenzell Rh.-Int., Glaris, Grisons, Saint-Gall, Schaffhouse, Thurgovie  
Lucerne, Nidwald, Obwald, Schwytz, Uri, Zoug  
Tessin

### T3 Emplois équivalents plein temps par division économique

Branches économique Sections et divisions			Equivalents plein temps, en milliers				Variation en % par rapport au même trim. de l'année précédente		Part des femmes en %
			2012-II	2012-III	2013-II	2013-III	2013-II	2013-III	
B-S	5-96	TOTAL	3 466	3 504	3 516	3 544	1,4	1,1	38,6
B-F	5-43	SECTEUR SECONDAIRE	980	988	974	984	- 0,5	- 0,4	19,1
B	5-9	Industries extractives	4	4	4	4	0,8	- 2,0	8,9
C	10-33	Industrie manufacturière	630	631	619	623	- 1,7	- 1,2	25,5
	10-12	Industries alimentaires et du tabac	61	61	60	61	- 0,8	- 0,1	32,8
	13-15	Industries du textile et de l'habillement	14	13	13	13	- 9,3	- 5,0	56,4
	16-18	Industries du bois et du papier ; imprimerie	67	67	65	65	- 2,9	- 3,4	19,7
	19-20	Cokéfaction, raffinage et industrie chimique	29	28	28	28	- 1,0	- 1,7	24,8
	21	Industrie pharmaceutique	38	38	39	39	2,1	2,8	39,5
	22-23	Industries du caoutchouc et du plastique	39	39	39	38	- 1,0	- 3,3	21,4
	24-25	Fabrication de produits métalliques	95	96	94	94	- 1,7	- 2,3	15,7
	26	Fabrication de produits électroniques; horlogerie	103	102	102	103	- 1,3	1,0	37,5
	27	Fabrication d'équipements électriques	36	35	34	34	- 4,2	- 3,6	24,3
	28	Fabrication de machines et équipements n.c.a	82	82	79	80	- 3,2	- 3,0	13,8
	29-30	Fabrication de matériels de transport	14	14	14	16	- 5,4	11,8	12,5
	31-33	Autres industries manufacturières; rép. et inst.	52	53	53	53	1,0	- 0,5	25,8
D	35	Production et distribution d'énergie	24	24	24	24	- 1,5	- 0,1	15,6
E	36-39	Production et distr. d'eau; gestion des déchets	14	14	14	14	3,1	0,4	12,4
F	41-43	Construction	307	314	313	317	1,8	1,1	7,3
	41-42	Construction de bâtiments et génie civil	106	107	109	110	2,5	2,7	5,6
	43	Travaux de construction spécialisés	201	207	204	207	1,5	0,2	8,2
G-S	45-96	SECTEUR TERTIAIRE	2 487	2 516	2 542	2 560	2,2	1,8	46,1
G	45-47	Commerce; réparation d'automobiles et de motocycles	522	528	527	531	1,0	0,4	43,2
	45	Commerce et rép. d'automobiles et de motocycles	78	79	80	80	2,9	1,5	13,9
	46	Commerce de gros	194	197	198	199	2,2	1,0	32,6
	47	Commerce de détail	251	252	250	251	- 0,6	- 0,4	61,0
H	49-53	Transport et entreposage	185	187	188	189	1,6	0,9	22,9
	49	Transports terrestres et transport par conduites	93	94	95	96	2,5	1,5	13,1
	50-51	Transports par eau, transports aériens	12	13	14	14	13,0	3,5	38,0
	52	Entreposage et services auxiliaires des transports	47	46	46	47	- 0,9	0,8	26,6
	53	Activités de poste et de courrier	33	33	32	33	- 1,7	- 1,5	39,5
I	55-56	Hébergement et restauration	170	169	167	168	- 1,9	- 0,7	50,2
	55	Hébergement	63	62	62	62	- 1,4	0,4	52,8
	56	Restauration	108	107	105	105	- 2,2	- 1,4	48,7
J	58-63	Information et communication	117	122	126	126	7,3	3,6	23,5
	58-60	Édition, audiovisuel et diffusion	23	24	23	23	1,0	- 4,0	39,4
	61	Télécommunications	24	25	24	25	- 1,0	- 0,8	26,2
	62-63	Activités informatiques et services d'information	69	73	78	79	12,3	7,6	18,0
K	64-66	Activités financières et d'assurance	211	213	209	211	- 0,8	- 0,9	38,6
	64	Activités des services financiers	123	123	120	121	- 2,3	- 1,8	37,4
	65	Assurance	48	49	49	50	2,0	1,7	44,8
	66	Activités aux. de services financiers et d'assurance	40	41	40	40	0,4	- 1,2	34,7
L	68	Activités immobilières	25	26	27	27	5,1	4,1	50,3
M	69-75	Activités spécialisées, scientifiques et techniques	276	280	284	286	2,7	2,1	36,9
	69	Activités juridiques et comptables	54	54	55	55	2,3	1,3	49,2
	70	Activités des sièges sociaux ; conseil de gestion	68	70	72	74	6,4	5,9	39,8
	71	Activités d'architecture et d'ingénierie	97	99	100	100	2,6	1,6	24,0
	72	Recherche-développement scientifique	20	20	19	19	- 2,5	- 3,0	37,4
	73-75	Autres activités spécialisées, scient. et techn.	37	38	37	38	- 0,5	0,1	47,7
N	77-82	Activités de services administratifs et de soutien	122	125	129	132	5,2	6,0	35,6
	77+79-82	Activités de services administratifs (sans 78)	111	113	115	118	3,6	3,9	35,5
	78	Activités liées à l'emploi	11	11	13	14	21,3	26,5	36,5
O	84	Administration publique	152	155	158	159	4,0	2,6	40,2
P	85	Enseignement	194	196	199	204	2,5	4,0	56,8
Q	86-88	Santé humaine et action sociale	401	406	416	418	3,6	2,8	73,4
	86	Activités pour la santé humaine	229	232	235	237	2,9	2,2	73,5
	87	Hébergement médico-social et social	122	123	126	127	3,9	3,4	73,7
	88	Action sociale sans hébergement	51	52	54	54	6,4	4,3	72,3
R	90-93	Arts, spectacles et activités récréatives	36	37	37	37	3,8	2,5	41,2
S	94-96	Autres activités de services	73	73	75	74	1,8	0,2	62,4

### T4 Places vacantes selon certaines divisions économiques

Branches économiques Sections et divisions			Places vacantes, en milliers						Variation 1)		Taux de places vacantes
			2012-II	2012-III	2012-IV	2013-I	2013-II	2013-III	2013-II	2013-III	2013-III
B-S	5-96	TOTAL	48,2	46,5	45,0	50,5	50,8	51,1	5,4%	10,0%	1,2%
		<i>TOTAL désaisonnalisé</i>	46,2	47,6	47,8	48,6	48,7	52,3	0,2%	7,4%	1,2%
B-F	5-43	SECTEUR SECONDAIRE	13,7	13,1	11,6	13,1	12,6	12,9	- 7,8%	- 1,5%	1,2%
		<i>SECTEUR SECONDAIRE désaisonnalisé</i>	13,0	13,6	12,4	12,5	12,0	13,4	- 4,0%	11,4%	1,3%
C	10-33	Industrie manufacturière	9,8	9,3	8,2	8,8	9,2	9,5	- 6,0%	2,1%	1,4%
	24-25	Fabrication de produits métalliques	1,0	0,8	0,9	1,0	1,0	0,9	3,1%	10,1%	0,9%
	26	Fabrication de produits électroniques; horlogerie	2,6	2,2	2,0	2,1	2,2	2,3	- 13,4%	6,2%	2,1%
	28	Fabrication de machines et équipements n.c.a	1,3	1,4	1,0	1,2	1,2	1,1	- 8,4%	- 22,2%	1,3%
F	41-43	Construction	3,4	3,4	2,9	3,7	2,9	3,0	- 15,4%	- 9,5%	0,9%
G-S	45-96	SECTEUR TERTIAIRE	34,5	33,4	33,5	37,4	38,2	38,2	10,6%	14,5%	1,2%
		<i>SECTEUR TERTIAIRE désaisonnalisé</i>	33,1	33,9	35,5	36,2	36,7	38,8	1,2%	5,9%	1,2%
G	45-47	Commerce; réparation d'automobiles et de motocycles	5,6	5,9	6,2	5,7	5,6	5,0	0,1%	- 15,7%	0,8%
H	49-53	Transport et entreposage	1,6	1,6	1,4	1,6	1,6	1,8	- 2,0%	10,2%	0,8%
I	55-56	Hébergement et restauration	1,9	1,7	2,1	2,6	2,9	2,9	52,6%	71,9%	1,3%
J	58-63	Information et communication	2,5	2,8	2,8	3,2	3,7	4,1	49,7%	47,9%	2,8%
	62-63	Activités informatiques et services d'information	1,8	2,1	2,0	2,2	2,8	3,2	51,1%	52,0%	3,5%
K	64-66	Activités financières et d'assurance	4,2	3,9	3,5	4,4	3,8	3,9	- 10,4%	- 0,7%	1,7%
L-M	68-75	Act. Immobilières et act. spécialisées...	7,4	6,7	6,6	7,7	8,1	7,4	9,5%	10,7%	2,0%
N	77-82	Activités de services administratifs et de soutien	1,8	1,9	2,1	2,2	2,4	3,0	31,0%	56,9%	1,6%
O	84	Administration publique	1,3	1,3	1,2	1,2	1,5	1,7	21,6%	30,6%	0,9%
P	85	Enseignement	1,4	1,0	1,0	1,5	1,5	1,0	1,0%	0,2%	0,3%
Q	86-88	Santé humaine et action sociale	5,5	5,7	5,4	5,9	5,4	5,6	- 2,4%	- 1,0%	1,0%
R-S	90-96	Arts, spectacles...; autres act. de services	1,3	0,9	1,2	1,4	1,8	1,9	37,9%	104,7%	1,3%

<sup>1)</sup> par rapport au même trimestre de l'année précédente. Pour les valeurs désaisonnalisées, la variation est calculée par rapport au trimestre précédent.

### T5 Places vacantes selon les grandes régions

Suisse Grandes régions	Places vacantes, en milliers						Variation en % par rapport au même trim. de l'année précédente		Taux de places vacantes
	2012-II	2012-III	2012-IV	2013-I	2013-II	2013-III	2013-II	2013-III	2013-III
SUISSE	48,2	46,5	45,0	50,5	50,8	51,1	5,4%	10,0%	1,2%
Région lémanique	6,6	6,6	6,1	7,1	7,2	8,0	8,7%	21,5%	1,0%
Espace Mittelland	10,1	9,5	9,4	10,6	10,4	9,4	2,8%	- 1,1%	1,0%
Suisse du Nord-Ouest	7,5	7,5	7,1	7,7	8,4	7,9	12,3%	4,8%	1,4%
Zurich	12,0	11,1	11,8	12,3	12,2	12,2	1,4%	9,2%	1,4%
Suisse orientale	5,7	5,5	5,0	6,1	6,4	6,9	11,5%	24,5%	1,2%
Suisse centrale	5,3	5,4	5,0	5,9	5,5	5,9	3,7%	9,2%	1,5%
Tessin	0,9	0,9	0,7	0,7	0,7	1,0	- 22,7%	9,5%	0,5%

#### Grandes régions

Région lémanique

Espace Mittelland

Suisse du Nord-Ouest

Zurich

Suisse orientale

Suisse centrale

Tessin

#### Cantons

Genève, Valais, Vaud

Berne, Fribourg, Jura, Neuchâtel, Soleure

Argovie, Bâle-Campagne, Bâle-Ville

Zurich

Appenzell Rh.-Ext., Appenzell Rh.-Int., Glaris, Grisons, Saint-Gall, Schaffhouse, Thurgovie

Lucerne, Nidw ald, Obw ald, Schw ytz, Uri, Zoug

Tessin

## T6 Indicateur des prévisions d'évolution de l'emploi

Grandes régions branches économiques			Indicateur des prévisions d'évolution de l'emploi, pondéré par le nombre d'emplois						Variation en % par rapport au même trim. de l'année précédente	
			2012-II	2012-III	2012-IV	2013-I	2013-II	2013-III	2013-II	2013-III
B-S	5-96	SUISSE	1,04	1,02	1,03	1,04	1,03	1,02	- 0,8%	0,3%
		Région lémanique	1,03	1,01	1,02	1,02	1,02	1,01	- 0,9%	- 0,1%
		Espace Mittelland	1,05	1,02	1,02	1,04	1,02	1,02	- 2,0%	0,6%
		Suisse du Nord-Ouest	1,04	1,03	1,03	1,04	1,04	1,03	- 0,4%	0,5%
		Zurich	1,05	1,04	1,04	1,05	1,04	1,03	- 0,7%	- 0,7%
		Suisse orientale	1,03	1,01	1,02	1,02	1,03	1,02	- 0,4%	1,0%
		Suisse centrale	1,05	1,03	1,05	1,05	1,06	1,05	0,4%	1,4%
		Tessin	1,02	0,99	1,02	1,03	1,02	1,00	0,3%	0,4%
B-F	5-43	SECTEUR SECONDAIRE	1,05	1,01	1,02	1,05	1,03	1,02	- 1,5%	0,6%
C	10-33	Industrie manufacturière	1,04	1,02	1,02	1,03	1,03	1,03	- 1,1%	1,3%
	24-25	Fabrication de produits métalliques	1,04	1,01	1,00	1,04	1,05	1,02	1,5%	2,0%
	26	Fabrication de produits électroniques; horlogerie	1,10	1,07	1,07	1,07	1,05	1,07	- 5,1%	0,0%
	28	Fabrication de machines et équipements n.c.a	1,04	1,03	1,03	1,07	1,05	1,05	1,3%	1,8%
F	41-43	Construction	1,06	1,00	1,02	1,08	1,03	0,99	- 2,2%	- 0,7%
G-S	45-96	SECTEUR TERTIAIRE	1,04	1,02	1,03	1,03	1,03	1,03	- 0,5%	0,2%
G	45-47	Commerce; réparation d'automobiles et de motocycles	1,02	1,02	1,02	1,01	1,01	1,02	- 0,9%	0,7%
H	49-53	Transport et entreposage	1,04	1,05	1,02	1,01	1,03	1,02	- 0,7%	- 2,8%
I	55-56	Hébergement et restauration	0,99	0,95	0,99	1,00	1,01	0,97	2,0%	2,0%
J	58-63	Information et communication	1,06	1,07	1,05	1,08	1,09	1,08	2,7%	0,2%
	62-63	Activités informatiques et services d'information	1,10	1,13	1,09	1,12	1,11	1,13	0,5%	0,2%
K	64-66	Activités financières et d'assurance	1,03	1,02	1,01	1,02	1,00	1,02	- 2,6%	0,4%
L-M	68-75	Act. Immobilières et act. spécialisées...	1,07	1,05	1,06	1,06	1,05	1,06	- 1,3%	1,0%
N	77-82	Activités de services administratifs et de soutien	1,02	1,00	1,02	1,04	1,03	0,99	0,9%	- 0,2%
O	84	Administration publique	1,02	1,02	1,01	1,02	1,03	1,02	1,4%	0,6%
P	85	Enseignement	1,06	1,04	1,01	1,00	1,01	1,01	- 4,9%	- 2,8%
Q	86-88	Santé humaine et action sociale	1,05	1,04	1,06	1,05	1,05	1,04	0,2%	0,3%
R-S	90-96	Arts, spectacles...; autres act. de services	1,03	1,01	1,03	1,04	1,03	1,01	- 0,7%	0,9%

### Exemple de lecture pour l'indicateur des prévisions d'évolution de l'emploi

Une valeur supérieure à 1,00 indique qu'une majorité des établissements (pondérés selon le nombre d'emplois) ont annoncé à la STATEM vouloir soit maintenir, soit augmenter au trimestre prochain l'effectif de personnel annoncé au trimestre actuel. On peut donc s'attendre à une augmentation du nombre total d'emplois au trimestre prochain.

Une valeur inférieure à 1,00 indique que l'on peut s'attendre à une diminution du nombre total d'emplois au trimestre prochain.

Une valeur égale à 1,00 indique que l'on peut s'attendre à une stabilité de l'emploi pour le trimestre prochain.

**T6b Prédiction d'évolution du nombre total d'emplois, en % par grandes régions et divisions économiques**

**Proportion d'entreprises qui annoncent une évolution de leur emploi pour le trimestre prochain (pondération selon le nombre d'emplois)**

Grandes régions branches économiques			Maintien de l'emploi		Augmentation de l'emploi		Réduction de l'emploi	
			2012-III	2013-III	2012-III	2013-III	2012-III	2013-III
B-S	5-96	SUISSE	72,3	72,2	10,2	9,7	6,5	5,5
		Région lémanique	68,9	71,1	9,3	8,2	7,1	6,2
		Espace Mittelland	76,3	73,7	9,3	8,6	6,4	4,9
		Suisse du Nord-Ouest	73,2	75,3	10,0	9,8	5,2	4,2
		Zurich	70,6	71,0	12,0	10,2	5,6	5,2
		Suisse orientale	71,6	72,0	10,4	10,8	8,6	7,2
		Suisse centrale	76,4	72,2	11,5	13,6	5,2	4,9
		Tessin	66,2	67,0	7,6	7,2	8,7	7,7
B-F	5-43	SECTEUR SECONDAIRE	69,8	71,9	12,6	12,3	10,3	8,8
C	10-33	Industrie manufacturière	70,1	72,5	13,4	13,5	10,1	7,7
	24-25	Fabrication de produits métalliques	72,5	72,1	11,5	12,9	10,5	8,3
	26	Fabrication de produits électroniques; horlogerie	66,5	69,0	18,9	16,6	6,7	4,7
	28	Fabrication de machines et équipements n.c.a	60,7	65,9	20,8	19,3	15,2	10,3
F	41-43	Construction	69,1	70,8	10,9	9,7	11,4	11,5
G-S	45-96	SECTEUR TERTIAIRE	73,2	72,3	9,4	8,8	5,2	4,4
G	45-47	Commerce; réparation d'automobiles et de motocycles	78,1	80,5	8,6	8,4	5,7	4,2
H	49-53	Transport et entreposage	66,5	67,8	11,1	8,3	3,5	5,4
I	55-56	Hébergement et restauration	65,2	64,4	8,6	11,2	17,2	16,4
J	58-63	Information et communication	68,5	72,0	20,5	17,9	6,3	3,6
	62-63	Activités informatiques et services d'information	56,3	61,4	30,7	26,6	6,9	3,2
K	64-66	Activités financières et d'assurance	73,0	75,7	7,7	7,2	4,6	3,4
L-M	68-75	Act. Immobilières et act. spécialisées...	74,4	73,1	14,2	14,4	4,8	3,4
N	77-82	Activités de services administratifs et de soutien	69,9	72,6	9,0	8,0	9,9	9,2
O	84	Administration publique	71,7	61,3	3,2	3,4	0,9	0,7
P	85	Enseignement	73,0	62,7	7,6	2,2	1,2	0,9
Q	86-88	Santé humaine et action sociale	73,9	74,2	8,6	9,0	2,4	2,2
R-S	90-96	Arts, spectacles...; autres act. de services	78,9	74,6	6,8	8,6	5,8	6,1

**T7 Difficultés de recrutement de main d'œuvre qualifiée**

Grandes régions branches économiques			Main d'œuvre qualifiée <sup>1)</sup> pas trouvée ou trouvée avec difficulté (en %), pondération par le nombre d'emplois						Différence par rapport au même trimestre de l'année précédente (en points de pourcents)	
			2012-II	2012-III	2012-IV	2013-I	2013-II	2013-III	2013-II	2013-III
B-S	5-96	SUISSE	32,1	32,1	30,5	29,6	30,4	30,2	- 1,7%	- 1,9%
		Région lémanique	27,9	27,0	26,8	26,2	27,3	27,8	- 0,5%	0,8%
		Espace Mittelland	33,4	33,8	32,3	31,0	29,9	29,9	- 3,5%	- 3,8%
		Suisse du Nord-Ouest	33,1	34,8	35,1	33,8	35,9	32,9	2,8%	- 1,9%
		Zurich	33,9	34,6	31,9	31,6	32,4	32,7	- 1,5%	- 1,9%
		Suisse orientale	34,0	31,9	29,7	29,3	30,4	29,7	- 3,6%	- 2,1%
		Suisse centrale	36,6	36,6	32,6	30,0	32,7	34,0	- 3,9%	- 2,6%
		Tessin	17,2	16,9	14,3	15,9	15,3	15,3	- 1,9%	- 1,6%
B-F	5-43	SECTEUR SECONDAIRE	38,5	38,7	35,2	34,7	36,3	35,7	- 2,2%	- 3,0%
C	10-33	Industrie manufacturière	44,0	44,6	40,5	39,8	42,3	41,6	- 1,6%	- 3,0%
	24-25	Fabrication de produits métalliques	36,4	37,1	31,3	35,9	34,2	35,1	- 2,2%	- 2,0%
	26	Fabrication de produits électroniques; horlogerie	61,9	59,6	52,2	49,1	46,4	48,6	- 15,4%	- 11,0%
	28	Fabrication de machines et équipements n.c.a	55,3	48,4	48,7	41,7	44,3	48,1	- 11,0%	- 0,4%
F	41-43	Construction	28,6	27,6	24,5	24,3	25,2	25,0	- 3,3%	- 2,7%
G-S	45-96	SECTEUR TERTIAIRE	29,9	29,8	28,9	28,0	28,4	28,3	- 1,4%	- 1,5%
G	45-47	Commerce; réparation d'automobiles et de motocycles	28,3	28,4	31,5	23,9	25,5	29,1	- 2,8%	0,7%
H	49-53	Transport et entreposage	20,1	19,5	19,0	15,8	17,9	20,2	- 2,2%	0,8%
I	55-56	Hébergement et restauration	26,0	24,4	24,7	22,6	25,7	25,1	- 0,4%	0,7%
J	58-63	Information et communication	43,8	43,3	42,3	42,3	44,3	44,8	0,5%	1,4%
	62-63	Activités informatiques et services d'information	39,5	43,3	38,6	38,5	35,3	41,6	- 4,1%	- 1,6%
K	64-66	Activités financières et d'assurance	44,9	44,7	42,0	44,6	42,6	43,2	- 2,3%	- 1,5%
L-M	68-75	Act. Immobilières et act. spécialisées...	26,9	26,7	26,2	26,7	26,9	27,8	0,0%	1,1%
N	77-82	Activités de services administratifs et de soutien	24,8	26,1	17,2	23,3	27,6	23,0	2,8%	- 3,0%
O	84	Administration publique	32,6	32,5	31,2	32,2	17,7	18,8	- 14,9%	- 13,6%
P	85	Enseignement	18,7	21,1	14,8	14,9	20,7	14,0	2,0%	- 7,1%
Q	86-88	Santé humaine et action sociale	40,0	39,2	39,2	40,4	39,3	38,0	- 0,8%	- 1,2%
R-S	90-96	Arts, spectacles...; autres act. de services	13,4	12,6	11,4	12,7	15,5	13,7	2,1%	1,0%

<sup>1)</sup> Personnel avec une formation de niveau apprentissage, professionnel supérieur ou haute-école

**Exemple de lecture :** au trimestre sous revue, les établissements ayant annoncé à la STATEM avoir trouvé avec difficulté ou n'avoir pas trouvé de personnel qualifié représentaient X% du total des emplois.