



Communiqué de presse

Embargo: 28.05.2013, 9:15

3 Vie active et rémunération du travail

N° 0351-1305-20

Baromètre de l'emploi au 1er trimestre 2013

L'emploi continue de progresser dans son ensemble, mais recule légèrement dans le secteur secondaire

Neuchâtel, 28.05.2013 (OFS) – Selon l'Office fédéral de la statistique (OFS), les indicateurs trimestriels du baromètre de l'emploi font état au 1^{er} trimestre 2013 d'une progression de l'emploi de 2%. Par rapport au trimestre correspondant de 2012, le secteur tertiaire a enregistré une nette hausse (+2,8%), alors qu'une légère baisse (-0,4%) a été observée dans le secteur secondaire. L'indicateur des prévisions d'évolution de l'emploi, le nombre de places vacantes et les difficultés à trouver de la main-d'œuvre qualifiée ont légèrement diminué par rapport au 1^{er} trimestre 2012.

Selon les séries révisées de la **statistique de l'emploi** (STATEM), la Suisse comptait 4,152 millions d'emplois au 1^{er} trimestre 2013, soit 2% de plus qu'un an plus tôt. Si l'emploi a enregistré une baisse de 4000 unités dans le secteur secondaire (-0,4%), il a progressé de 84'000 unités (+2,8%) dans le secteur tertiaire. Exprimé en équivalents plein temps, le volume de l'emploi se situait à 3,499 millions (+1,6%). Il a diminué de 0,6% (-6000) dans le secteur secondaire, mais augmenté de 2,4% (+60'000) dans le tertiaire. Les valeurs désaisonnalisées indiquaient une hausse de l'emploi de 0,4% par rapport au trimestre précédent. Malgré une légère baisse de l'indicateur des prévisions d'évolution de l'emploi (1,04; -0,6%) et du nombre de places vacantes (-300; -0,7%) en comparaison annuelle, l'emploi devrait continuer à progresser lors du prochain trimestre. Les difficultés des entreprises à recruter du personnel qualifié ont elles aussi légèrement diminué (29,6%; -1,9%).

Baromètre de l'emploi			
	1 ^{er} trim. 2013	Par rap. au 1 ^{er} trim. 12	
Emplois (en millions)		%	
Total	4,152	+2,0	↗
Secondaire	1,027	-0,4	↘
Tertiaire	3,125	+2,8	↗
Total désaisonnalisé	4,163	+0,4 ¹	↗
Total équivalents plein temps	3,499	+1,6	↗
Places vacantes (en milliers)	50,5	-0,7	↘
Indicateur des prévisions d'évolution de l'emploi	1,04	-0,6	↘
Difficultés de recrutement en personnel qualifié [%]	29,6	-1,9	↘

¹ par rapport au trimestre précédent

Emplois par secteur et branche économique

Dans le secteur secondaire, marqué globalement par une baisse de l'emploi, on a observé une évolution contrastée entre, d'une part, la branche « industries manufacturières » (-8000; -1,3%) et, d'autre part, la branche « construction » (+5000; +1,6%). Dans le secteur tertiaire, la plupart des branches ont enregistré une évolution positive en rythme annuel. Les variations les plus importantes ont été constatées dans les branches « santé humaine et action sociale » (+23'000; +4,3%) et « enseignement » (+12'000; +4,6%).

Emplois (en milliers)	1er trim. 2013	Par rap. au 1er trim. 12	
Choix de sections		%	
C Industrie	661	-1,3	↘
F Construction	321	+1,6	↗
G Commerce	627	+1,8	↗
H+J Transports & communications	357	+3,8	↗
I Hébergement & Restauration	207	-1,5	↘
K Activités financières & Assurances	231	+0,3	↗
M-N Services aux entreprises	502	+2,9	↗
P Enseignement	285	+4,6	↗
Q Santé	553	+4,3	↗

Emploi par grande région

Au 1^{er} trimestre 2013, l'emploi a augmenté dans toutes les grandes régions en comparaison annuelle. La Suisse centrale a affiché la hausse la plus forte (+4,1%), la Suisse du Nord-Ouest la hausse la plus faible (+1,1%). Seule la Région lémanique a connu une évolution positive de l'emploi (+0,7%) dans le secteur secondaire. L'emploi s'est par contre accru en toutes régions dans le secteur tertiaire, le plus fortement en Suisse centrale (+5,7%) et le plus faiblement dans la grande région de Zurich (+2,0%).

Places vacantes et taux de places vacantes

Au 1^{er} trimestre 2013, on a dénombré 300 places vacantes de moins qu'un an auparavant (-0,7%). Le secteur secondaire a perdu 1700 places vacantes (-12,1%), alors que le tertiaire en a gagné 1500 (+4,1%). La part des places vacantes dans la demande totale de travail (taux de places vacantes) s'est établie à 1,3% dans le secteur secondaire et à 1,2% dans le secteur tertiaire.

Indicateurs des prévisions d'évolution de l'emploi

L'indicateur des prévisions d'évolution a légèrement reculé en comparaison annuelle (1,04; -0,6%). Il demeure toutefois encore supérieur à 1,00, aussi bien dans le secteur secondaire (1,05; -0,9%) que dans le tertiaire (1,03; -0,5%). Ces résultats laissent entrevoir que les entreprises prévoient globalement d'augmenter encore leurs effectifs ou de maintenir l'emploi au niveau actuel lors du trimestre à venir. Les prévisions sont favorables notamment pour les branches « construction » (1,08; +0,09%), « activités informatiques et services d'information » (1,12; +0,1%) et « information et communication » (1,08; +0,2%). On s'attend à une hausse de l'emploi dans toutes ces branches.

Difficultés de recrutement de personnel qualifié

Par rapport au même trimestre de l'année précédente, l'indicateur des difficultés de recrutement de personnel qualifié a reculé (29,6%; -1,9%). Cette évolution a été observée aussi bien dans le secteur secondaire (34,7%; -3,3%) que dans le tertiaire (28,0%; -1,4%). Ainsi, il est devenu plus facile de recruter du personnel qualifié tant dans l'économie totale que dans les différents secteurs.

OFFICE FEDERAL DE LA STATISTIQUE
Service de presse

Renouvellement de l'échantillon STATEM au 4^e trimestre 2012

L'échantillon de la statistique de l'emploi a été renouvelé au 4^e trimestre 2012. Les séries ont été révisées depuis le 1^{er} trimestre 2011.

.....

Renseignements:

Simon Iseli, OFS, Section Enquêtes conjoncturelles, tél.: +41 32 86 72508,
e-mail : diffusion.best@bfs.admin.ch

.....

Service de presse OFS, tél. : +41 32 71 36013, fax : +41 32 71 36281, e-mail: k@bfs.admin.ch

Commandes de publications : tél. : +41 32 71 36060, fax : +41 32 71 36061
e-mail : order@bfs.admin.ch

Vous trouverez d'autres informations et publications sous forme électronique sur le site Internet de l'OFS à l'adresse <http://www.statistique.admin.ch> > **Thèmes > 03 - Travail, rémunération**

Abonnement aux communiqués de presse sous format électronique (PDF) à l'adresse :
<http://www.news-stat.admin.ch>

.....

Ce communiqué est conforme aux principes du Code de bonnes pratiques de la statistique européenne. Ce dernier définit les bases qui assurent l'indépendance, l'intégrité et la responsabilité des services statistiques nationaux et communautaires. Les accès privilégiés sont contrôlés et placés sous embargo.

La Banque nationale suisse et le Secrétariat d'état à l'économie ont reçu les données de la statistique de la population active occupée et de la statistique de l'emploi une semaine avant la publication pour l'accomplissement de leurs tâches, conformément aux lois correspondantes. Dans le cadre de la statistique de l'emploi, les cantons qui ont densifié leur échantillon ont reçu leurs données cantonales respectives, 2 jours avant la publication. Les agences de presse ont reçu ce communiqué avec un embargo de 15 minutes.

Annexe méthodologique

Dans sa formule actuelle, le baromètre de l'emploi présente l'évolution des principaux indicateurs conjoncturels relatifs à la demande de travail. Les indicateurs publiés proviennent de la statistique de l'emploi (STATEM) produite par l'OFS.

Statistique de l'emploi (STATEM)

La STATEM est une enquête par échantillonnage réalisée trimestriellement auprès d'environ 63'000 établissements des secteurs secondaire et tertiaire. Elle collecte des données sur les emplois, les frontaliers, les places vacantes, les difficultés de recrutement et sur les prévisions d'évolution de l'emploi.

Les emplois

La STATEM considère les emplois dans les établissements des secteurs secondaire et tertiaire. Selon la nouvelle définition introduite en 2011, il est demandé aux entreprises d'annoncer tous leurs emplois selon 4 taux d'occupation, y compris les emplois de moins de 6 heures (taux d'occupation inférieur à 15%) qui étaient explicitement exclus des définitions auparavant. Afin d'assurer la continuité avec le passé, les séries de l'emploi sont publiées en excluant les emplois de moins de 6 heures. Les personnes ayant plus d'un poste apparaissent autant de fois qu'elles ont de postes. Les employés de ménages privés et les indépendants sans entreprise ne sont pas inclus.

Les équivalents plein temps

L'emploi exprimé en équivalents plein temps est obtenu en convertissant le volume de travail (mesuré sous la forme d'emplois ou d'heures de travail) en emplois à plein temps. Dans la STATEM, les équivalents plein temps sont calculés en multipliant les emplois subdivisés en trois catégories (plein temps, temps partiel I et temps partiel II) par le taux d'occupation moyen de chaque catégorie. Ce dernier est déterminé à l'aide des résultats de l'enquête suisse sur la population active (ESPA).

Les places vacantes

Dans le cadre de la STATEM, il est demandé aux entreprises d'indiquer le nombre de leurs places vacantes à la fin du trimestre sous revue. On entend par place vacante (ou emploi vacant) un poste (nouvellement créé, inoccupé ou sur le point d'être vacant) que l'employeur a l'intention de repourvoir immédiatement ou dans un futur proche et pour lequel des mesures actives ont été prises ou vont être prises afin de recruter une/e candidat/e à l'extérieur de l'entreprise. Les résultats de la statistique des places vacantes en valeurs absolues ainsi que le taux de places vacantes sont disponibles à partir du 2^e trimestre 2003. Pour la période antérieure, les données sont publiées uniquement sous forme d'indice.

Le taux de places vacantes

Le taux de places vacantes se définit comme le rapport entre le nombre de places vacantes et la demande de travail (emplois + places vacantes), soit :

$$\text{taux de places vacantes} = \frac{\text{places vacantes}}{\text{Demande de travail}} \times 100$$

Les difficultés de recrutement en personnel

Dans le cadre de la STATEM, les entreprises sont priées d'annoncer pour le trimestre écoulé si le personnel recherché a été trouvé facilement, avec difficulté ou n'a pas été trouvé et cela pour quatre niveaux de formation. Les résultats sont publiés de manière synthétique, ou en détail pour chaque niveau de formation, pondérés soit par le nombre d'établissements, soit par les emplois que ces établissements représentent.

Les prévisions d'évolution de l'emploi

Dans le cadre de la STATEM, il est demandé aux établissements s'ils prévoient (pour le trimestre prochain) de maintenir, d'augmenter ou de réduire l'effectif du personnel annoncé au trimestre sous revue. Ces réponses servent à établir l'indicateur des prévisions d'évolution de l'emploi, dont l'échelle va de 0,50 (réduction) à 1,50 (augmentation), en passant par 1,0 (maintien).

Niveau de détail

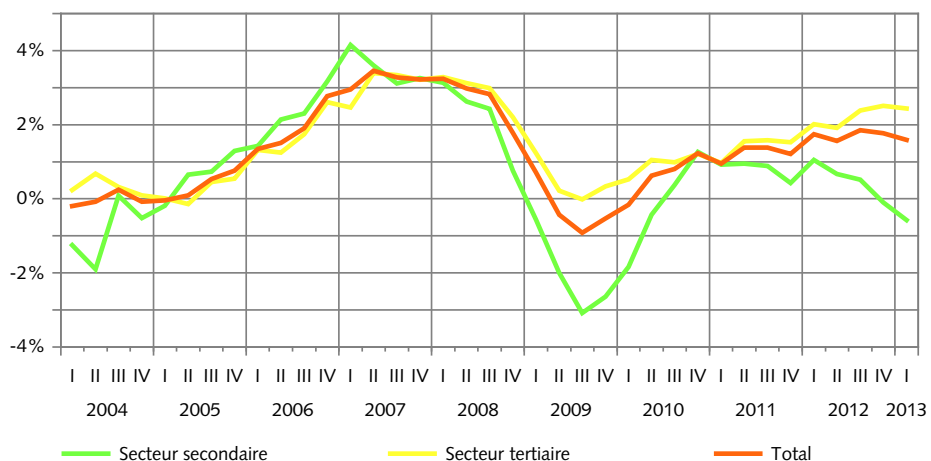
En raison des faibles effectifs, les résultats des statistiques des places vacantes, des difficultés de recrutement en personnel qualifié et des prévisions d'évolution de l'emploi sont diffusés au niveau des sections économiques, d'un choix restreint de grandes divisions économiques, ainsi que des grandes régions.

Corrections des variations saisonnières

Les chiffres de l'emploi et des places vacantes corrigés des variations saisonnières résultent de l'application de la méthode X12 ARIMA destinée à retirer les effets des facteurs saisonniers d'une série chronologique. Selon cette méthode, l'ensemble de la série chronologique est recalculé à chaque nouveau trimestre.

**Evolution des emplois équivalents plein temps
par rapport au trimestre correspondant de l'année précédente**

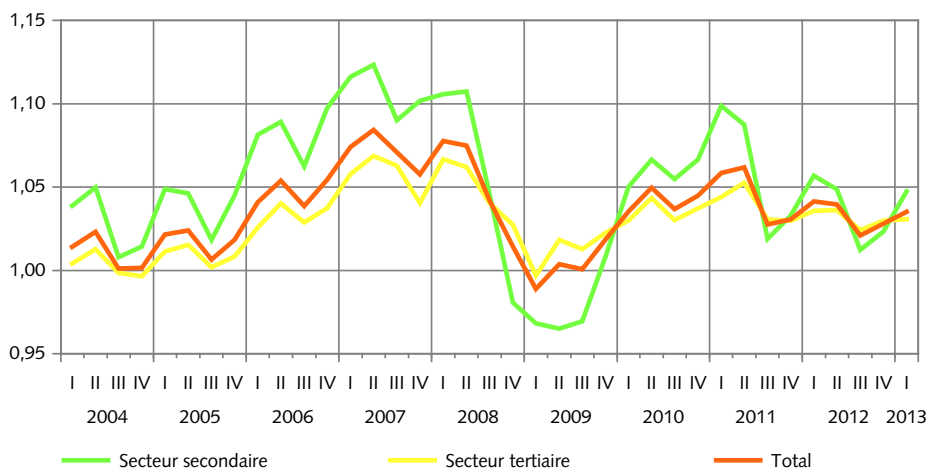
G 1



© OFS

Evolution de l'indicateur des prévisions d'évolution de l'emploi

G 2



© OFS

T1 Emplois par division économique (plein temps et temps partiel)

Branches économique Sections et divisions			Emplois, en milliers				Variation en % par rapport au même trim. de l'année précédente		Part des femmes en %	Part des emplois à temps partiel
			2011-IV	2012-I	2012-IV	2013-I	2012-IV	2013-I		
B-S	5-96	TOTAL	4 062	4 072	4 147	4 152	2,1	2,0	44,4	32,2
B-F	5-43	SECTEUR SECONDAIRE	1 030	1 031	1 030	1 027	0,1	- 0,4	22,3	12,4
B	5-9	Industries extractives	4	4	4	4	1,1	- 0,5	11,2	9,6
C	10-33	Industrie manufacturière	668	669	663	661	- 0,7	- 1,3	28,3	13,5
	10-12	Industries alimentaires et du tabac	65	66	67	67	1,9	1,4	36,6	19,8
	13-15	Industries du textile et de l'habillement	16	16	15	14	- 9,9	- 8,3	58,9	23,4
	16-18	Industries du bois et du papier ; imprimerie	74	73	72	72	- 1,6	- 1,6	23,9	17,8
	19-20	Cokéfaction, raffinage et industrie chimique	30	30	30	29	- 2,1	- 3,3	27,1	11,8
	21	Industrie pharmaceutique	38	40	40	40	3,7	0,6	41,7	12,5
	22-23	Industries du caoutchouc et du plastique	41	41	41	41	- 0,6	- 1,2	23,5	10,9
	24-25	Fabrication de produits métalliques	101	101	100	100	- 0,3	- 1,0	18,7	11,8
	26	Fabrication de produits électroniques; horlogerie	108	109	106	107	- 2,0	- 1,8	39,5	11,9
	27	Fabrication d'équipements électriques	38	37	37	36	- 2,5	- 4,1	26,7	10,6
	28	Fabrication de machines et équipements n.c.a	86	85	84	84	- 2,4	- 2,2	16,1	10,2
	29-30	Fabrication de matériels de transport	15	15	15	14	- 4,8	- 6,0	13,7	8,1
	31-33	Autres industries manufacturières; rép. et inst.	55	56	58	57	4,4	2,6	29,3	15,5
D	35	Production et distribution d'énergie	26	26	25	25	- 3,0	- 2,2	18,2	11,8
E	36-39	Production et distr. d'eau; gestion des déchets	15	15	15	15	2,3	2,1	15,7	15,8
F	41-43	Construction	316	316	322	321	1,8	1,6	10,7	10,2
	41-42	Construction de bâtiments et génie civil	104	105	105	107	1,4	2,4	8,2	7,5
	43	Travaux de construction spécialisés	212	211	217	213	2,0	1,2	11,9	11,5
G-S	45-96	SECTEUR TERTIAIRE	3 032	3 041	3 116	3 125	2,8	2,8	51,7	38,7
G	45-47	Commerce; réparation d'automobiles et de motocycles	622	616	630	627	1,2	1,8	49,3	31,3
	45	Commerce et rép. d'automobiles et de motocycles	85	84	86	87	1,6	3,4	18,0	14,6
	46	Commerce de gros	213	213	218	221	2,3	3,6	37,1	21,9
	47	Commerce de détail	324	319	326	319	0,4	0,1	66,3	42,4
H	49-53	Transport et entreposage	213	213	217	217	1,8	2,0	27,0	25,4
	49	Transports terrestres et transport par conduites	103	103	107	107	4,1	3,7	15,8	18,2
	50-51	Transports par eau, transports aériens	13	14	14	14	7,1	4,8	40,7	21,6
	52	Entreposage et services auxiliaires des transports	52	52	52	51	0,1	- 0,7	30,0	21,7
	53	Activités de poste et de courrier	46	44	44	44	- 3,0	0,5	46,4	48,0
I	55-56	Hébergement et restauration	211	210	210	207	- 0,7	- 1,5	54,6	33,8
	55	Hébergement	73	71	72	71	- 1,1	- 0,4	55,0	21,3
	56	Restauration	138	139	137	136	- 0,5	- 2,0	54,4	40,3
J	58-63	Information et communication	132	131	138	140	5,0	6,7	28,0	23,2
	58-60	Édition, audiovisuel et diffusion	28	28	29	29	1,3	1,4	44,2	39,8
	61	Télécommunications	25	25	26	26	1,9	2,4	28,9	13,5
	62-63	Activités informatiques et services d'information	78	77	83	85	7,3	10,0	22,3	20,6
K	64-66	Activités financières et d'assurance	231	231	231	231	0,1	0,3	42,1	20,6
	64	Activités des services financiers	135	133	132	132	- 1,6	- 1,3	41,0	18,7
	65	Assurance	53	53	54	54	1,7	2,2	48,1	22,7
	66	Activités aux. de services financiers et d'assurance	44	44	45	45	3,3	2,8	38,1	23,3
L	68	Activités immobilières	30	32	33	32	9,4	2,5	55,5	33,8
M	69-75	Activités spécialisées, scientifiques et techniques	316	320	328	331	4,0	3,2	41,7	28,5
	69	Activités juridiques et comptables	64	64	66	67	3,5	3,5	55,7	34,8
	70	Activités des sièges sociaux ; conseil de gestion	75	77	80	81	6,6	5,2	43,5	24,7
	71	Activités d'architecture et d'ingénierie	108	109	112	113	4,0	4,1	28,0	24,2
	72	Recherche-développement scientifique	22	22	22	21	- 2,3	- 2,6	40,7	21,7
	73-75	Autres activités spécialisées, scient. et techn.	47	48	48	49	3,4	0,5	51,6	39,2
N	77-82	Activités de services administratifs et de soutien	165	167	169	171	2,3	2,1	45,6	44,0
	77+79-82	Activités de services administratifs (sans 78)	153	155	156	157	1,5	1,5	46,0	45,7
	78	Activités liées à l'emploi	12	12	13	13	11,6	9,5	41,3	23,7
O	84	Administration publique	175	176	181	183	3,8	4,2	45,5	32,2
P	85	Enseignement	271	273	283	285	4,4	4,6	58,7	63,5
Q	86-88	Santé humaine et action sociale	524	530	549	553	4,6	4,3	76,9	56,7
	86	Activités pour la santé humaine	295	297	307	310	4,1	4,1	77,2	53,0
	87	Hébergement médico-social et social	159	162	167	169	5,2	4,0	77,7	61,1
	88	Action sociale sans hébergement	70	70	74	74	5,7	5,7	74,0	62,4
R	90-93	Arts, spectacles et activités récréatives	44	46	48	49	7,8	6,8	46,7	49,4
S	94-96	Autres activités de services	97	97	99	99	2,0	1,7	65,2	50,2

T1b Emplois par divisions économiques - Total, séries désaisonnalisées ¹⁾

Branches économique Sections et divisions		Emplois, en milliers séries désaisonnalisées					Variation par rapport au trimestre précédent en %				
		2012-I	2012-II	2012-III	2012-IV	2013-I	2012-II	2012-III	2012-IV	2013-I	
B-S	5-96	TOTAL	4 082	4 104	4 131	4 147	4 163	0,5	0,7	0,4	0,4
B-F	5-43	SECTEUR SECONDAIRE	1 037	1 037	1 038	1 035	1 033	0,0	0,1	-0,3	-0,2
B	5-9	Industries extractives	4	4	4	4	4	-0,5	2,0	-2,8	0,7
C	10-33	Industrie manufacturière	671	670	668	664	663	-0,2	-0,2	-0,6	-0,3
	10-12	Industries alimentaires et du tabac	66	66	67	67	67	0,5	0,5	-0,2	0,5
	13-15	Industries du textile et de l'habillement	16	16	15	15	14	-1,0	-4,0	-2,4	-1,2
	16-18	Industries du bois et du papier ; imprimerie	73	73	73	72	72	-0,2	-0,2	-0,8	-0,3
	19-20	Cokéfaction, raffinage et industrie chimique	30	30	30	30	29	-1,3	-1,3	0,0	-0,8
	21	Industrie pharmaceutique	40	40	40	40	40	-0,4	0,1	0,0	0,8
	22-23	Industries du caoutchouc et du plastique	41	41	41	41	41	-0,4	-0,5	0,1	-0,4
	24-25	Fabrication de produits métalliques	101	101	101	100	100	-0,1	0,1	-0,5	-0,4
	26	Fabrication de produits électroniques; horlogerie	109	108	107	106	107	-0,7	-1,1	-0,7	0,7
	27	Fabrication d'équipements électriques	38	37	37	37	36	-0,6	-0,9	-0,9	-1,8
	28	Fabrication de machines et équipements n.c.a	86	86	85	84	84	0,1	-0,4	-1,7	-0,2
	29-30	Fabrication de matériels de transport	15	15	15	15	14	-1,2	-0,8	-1,8	-2,3
	31-33	Autres industries manufacturières; rép. et inst.	56	57	57	58	58	1,3	1,1	0,4	-0,1
D	35	Production et distribution d'énergie	26	26	26	25	25	-0,4	-0,8	-1,5	0,4
E	36-39	Production et distr. d'eau; gestion des déchets	15	15	15	15	15	-1,6	3,4	-0,5	0,9
F	41-43	Construction	321	322	324	325	326	0,3	0,7	0,2	0,4
	41-42	Construction de bâtiments et génie civil	108	108	108	108	110	0,4	0,1	-0,4	2,4
	43	Travaux de construction spécialisés	214	214	216	217	217	0,0	1,0	0,2	0,0
G-S	45-96	SECTEUR TERTIAIRE	3 041	3 061	3 100	3 116	3 125	0,7	1,3	0,5	0,3
G	45-47	Commerce; réparation d'automobiles et de motocycles	616	615	625	630	627	0,0	1,5	0,9	-0,5
	45	Commerce et rép. d'automobiles et de motocycles	84	84	85	86	87	-0,1	1,2	0,9	1,3
	46	Commerce de gros	213	215	218	219	221	0,9	1,5	0,2	1,0
	47	Commerce de détail	320	319	321	322	320	0,0	0,4	0,3	-0,5
H	49-53	Transport et entreposage	211	213	214	216	216	0,7	0,8	0,8	-0,2
	49	Transports terrestres et transport par conduites	102	103	105	106	106	1,3	1,1	1,2	0,1
	50-51	Transports par eau, transports aériens	14	13	14	14	14	-2,6	6,5	-0,3	1,3
	52	Entreposage et services auxiliaires des transports	52	52	52	52	51	0,5	-0,2	-0,4	-0,4
	53	Activités de poste et de courrier	44	44	44	44	44	-1,0	1,0	0,1	0,4
I	55-56	Hébergement et restauration	211	211	211	210	208	0,3	-0,3	-0,2	-1,2
	55	Hébergement	71	71	71	72	71	-0,3	0,3	1,1	-1,5
	56	Restauration	139	140	139	138	136	0,3	-0,2	-0,9	-1,2
J	58-63	Information et communication	131	131	136	138	140	0,1	4,0	1,3	1,2
	58-60	Édition, audiovisuel et diffusion	28	28	29	29	29	0,4	1,8	-0,5	-0,3
	61	Télécommunications	25	26	27	26	26	2,4	2,2	-2,7	0,5
	62-63	Activités informatiques et services d'information	77	77	81	83	85	-0,8	5,3	3,2	2,0
K	64-66	Activités financières et d'assurance	231	232	233	231	231	0,4	0,8	-0,8	-0,1
	64	Activités des services financiers	133	133	134	132	132	0,1	0,3	-1,0	-0,7
	65	Assurance	53	53	54	54	54	0,3	0,4	0,1	1,3
	66	Activités aux. de services financiers et d'assurance	44	45	46	45	45	1,5	1,5	-0,9	0,7
L	68	Activités immobilières	32	32	32	33	33	1,1	0,8	1,7	-1,1
M	69-75	Activités spécialisées, scientifiques et techniques	320	322	327	328	331	0,6	1,3	0,5	0,7
	69	Activités juridiques et comptables	64	65	66	66	67	1,3	0,4	0,9	0,8
	70	Activités des sièges sociaux ; conseil de gestion	77	77	79	81	81	0,0	2,1	2,1	1,0
	71	Activités d'architecture et d'ingénierie	109	110	112	112	113	0,7	1,9	0,4	0,9
	72	Recherche-développement scientifique	22	22	22	22	21	-0,6	0,1	-0,1	-2,0
	73-75	Autres activités spécialisées, scient. et techn.	48	48	48	48	49	0,1	-0,1	-0,4	0,8
N	77-82	Activités de services administratifs et de soutien	168	169	170	170	171	0,5	1,0	-0,1	0,8
	77+79-82	Activités de services administratifs (sans 78)	155	156	157	157	158	0,4	0,7	-0,2	0,6
	78	Activités liées à l'emploi	12	13	13	13	13	3,8	3,9	2,5	-0,9
O	84	Administration publique	176	178	181	181	183	1,3	1,6	0,2	1,1
P	85	Enseignement	272	276	279	282	285	1,3	1,0	1,0	1,1
Q	86-88	Santé humaine et action sociale	531	537	543	549	554	1,2	1,1	1,0	0,9
	86	Activités pour la santé humaine	298	301	305	307	310	1,2	1,1	0,8	1,0
	87	Hébergement médico-social et social	163	165	166	167	169	1,5	0,7	0,7	1,0
	88	Action sociale sans hébergement	71	71	72	74	75	0,5	1,7	2,6	0,8
R	90-93	Arts, spectacles et activités récréatives	46	47	48	48	49	3,6	1,7	0,4	1,1
S	94-96	Autres activités de services	97	98	98	99	99	0,8	-0,6	0,9	0,5

en gras : sections et divisions économiques présentant une composante saisonnière qui ont de ce fait été désaisonnalisées

¹⁾ Les séries agrégées ont été désaisonnalisées par la méthode directe.

Par conséquent, la somme des sous-séries composantes ne correspond pas aux agrégats désaisonnalisés.

T2 Emplois par grandes régions (plein temps et temps partiel)

Secteurs économiques Grandes régions	Emplois, en milliers				Variation en % par rapport au même trim. de l'année précédente		Part des femmes en %	Part des emplois à temps partiel
	2011-IV	2012-I	2012-IV	2013-I	2012-IV	2013-I		
TOTAL	4 062	4 072	4 147	4 152	2,1	2,0	44,4	32,2
Région lémanique	755	758	775	774	2,6	2,1	45,4	30,9
Espace Mittelland	853	857	869	872	1,8	1,7	45,5	34,7
Suisse du Nord-Ouest	557	557	563	564	1,1	1,1	43,7	32,1
Zurich	809	812	824	825	1,9	1,6	43,6	32,6
Suisse orientale	533	532	546	544	2,4	2,4	43,2	31,7
Suisse centrale	375	376	389	391	3,6	4,1	45,4	32,6
Tessin	179	179	180	181	0,8	1,2	42,2	25,4
SECTEUR SECONDAIRE	1 030	1 031	1 030	1 027	0,1	- 0,4	22,3	12,4
Région lémanique	144	145	146	146	1,2	0,7	20,1	9,9
Espace Mittelland	244	245	245	245	0,4	- 0,4	24,2	12,8
Suisse du Nord-Ouest	166	166	165	164	- 0,3	- 1,3	23,1	12,3
Zurich	141	140	141	140	- 0,6	- 0,4	21,0	14,4
Suisse orientale	180	179	180	178	0,0	- 0,5	22,0	12,8
Suisse centrale	106	106	106	106	- 0,6	0,0	20,8	13,8
Tessin	48	49	48	48	- 0,5	- 1,5	24,0	7,7
SECTEUR TERTIAIRE	3 032	3 041	3 116	3 125	2,8	2,8	51,7	38,7
Région lémanique	611	614	629	629	3,0	2,4	51,3	35,7
Espace Mittelland	610	612	624	628	2,4	2,6	53,8	43,2
Suisse du Nord-Ouest	392	391	398	400	1,7	2,2	52,1	40,3
Zurich	667	672	683	685	2,4	2,0	48,2	36,3
Suisse orientale	354	352	366	366	3,6	3,8	53,5	40,9
Suisse centrale	269	270	283	285	5,3	5,7	54,6	39,5
Tessin	130	131	132	134	1,4	2,2	48,7	31,7

Grandes régions

Région lémanique
Espace Mittelland
Suisse du Nord-Ouest
Zurich
Suisse orientale
Suisse centrale
Tessin

Cantons

Genève, Valais, Vaud
Berne, Fribourg, Jura, Neuchâtel, Soleure
Argovie, Bâle-Campagne, Bâle-Ville
Zurich
Appenzell Rh.-Ext., Appenzell Rh.-Int., Glaris, Grisons, Saint-Gall, Schaffhouse, Thurgovie
Lucerne, Nidwald, Obwald, Schwytz, Uri, Zoug
Tessin

**T2b Emplois par grandes régions (plein temps et temps partiel)
Total, séries désaisonnalisées ¹⁾**

Secteurs économiques Grandes régions	Emplois, en milliers séries désaisonnalisées					Variation par rapport au trimestre précédent en %			
	2012-I	2012-II	2012-III	2012-IV	2013-I	2012-II	2012-III	2012-IV	2013-I
TOTAL	4 082	4 104	4 131	4 147	4 163	0,5	0,7	0,4	0,4
Région lémanique	758	764	774	775	774	0,8	1,3	0,2	- 0,1
Espace Mittelland	860	865	869	871	875	0,6	0,4	0,2	0,5
Suisse du Nord-Ouest	558	559	562	564	565	0,1	0,6	0,3	0,1
Zurich	812	814	825	824	825	0,3	1,3	- 0,1	0,1
Suisse orientale	533	537	540	544	546	0,8	0,5	0,8	0,3
Suisse centrale	378	379	386	388	393	0,4	1,7	0,7	1,2
Tessin	180	182	181	182	182	0,8	- 0,2	0,4	0,3
SECTEUR SECONDAIRE	1 037	1 037	1 038	1 035	1 033	0,0	0,1	- 0,3	- 0,2
Région lémanique	146	146	147	147	147	- 0,1	0,5	0,0	0,3
Espace Mittelland	247	248	248	246	246	0,4	0,2	- 1,1	0,1
Suisse du Nord-Ouest	167	165	166	165	165	- 0,8	0,3	- 0,4	- 0,4
Zurich	141	140	141	141	141	- 0,5	0,3	0,0	- 0,1
Suisse orientale	182	182	181	181	181	- 0,1	- 0,2	0,0	- 0,2
Suisse centrale	107	107	107	106	107	0,3	- 0,1	- 0,8	0,7
Tessin	49	49	48	48	48	- 0,2	- 0,7	0,0	- 0,6
SECTEUR TERTIAIRE	3 041	3 061	3 099	3 116	3 125	0,7	1,3	0,5	0,3
Région lémanique	612	619	625	628	628	1,1	1,0	0,4	0,0
Espace Mittelland	612	618	623	624	628	0,9	0,8	0,3	0,6
Suisse du Nord-Ouest	391	392	398	398	400	0,2	1,7	0,0	0,3
Zurich	672	674	683	683	685	0,4	1,2	0,1	0,2
Suisse orientale	351	356	358	363	365	1,2	0,8	1,2	0,6
Suisse centrale	271	273	279	282	286	0,5	2,3	1,4	1,4
Tessin	131	133	133	134	134	1,3	- 0,1	0,5	0,5

en gras: sections et divisions économiques présentant une composante saisonnière qui ont de ce fait été désaisonnalisées

¹⁾ Les séries agrégées ont été désaisonnalisées par la méthode directe.

Par conséquent, la somme des sous-séries composantes ne correspond pas aux agrégats désaisonnalisés.

Grandes régions

Région lémanique
Espace Mittelland
Suisse du Nord-Ouest
Zurich
Suisse orientale
Suisse centrale
Tessin

Cantons

Genève, Valais, Vaud
Berne, Fribourg, Jura, Neuchâtel, Soleure
Argovie, Bâle-Campagne, Bâle-Ville
Zurich
Appenzell Rh.-Ext., Appenzell Rh.-Int., Glaris, Grisons, Saint-Gall, Schaffhouse, Thurgovie
Lucerne, Nidwald, Obwald, Schwytz, Uri, Zoug
Tessin

T3 Emplois équivalents plein temps par division économique

Branches économique Sections et divisions			Equivalents plein temps, en milliers				Variation en % par rapport au même trim. de l'année précédente		Part des femmes en %
			2011-IV	2012-I	2012-IV	2013-I	2012-IV	2013-I	
B-S	5-96	TOTAL	3 439	3 445	3 500	3 499	1,8	1,6	38,6
B-F	5-43	SECTEUR SECONDAIRE	971	972	970	966	- 0,1	- 0,6	19,3
B	5-9	Industries extractives	4	4	4	4	0,9	- 0,3	8,9
C	10-33	Industrie manufacturière	629	630	623	620	- 0,9	- 1,5	25,3
	10-12	Industries alimentaires et du tabac	60	60	60	60	1,4	0,8	32,5
	13-15	Industries du textile et de l'habillement	14	14	13	13	- 10,6	- 9,0	55,4
	16-18	Industries du bois et du papier ; imprimerie	68	67	66	66	- 2,1	- 2,0	19,6
	19-20	Cokéfaction, raffinage et industrie chimique	29	29	28	28	- 2,1	- 3,5	24,5
	21	Industrie pharmaceutique	37	38	38	38	3,7	0,7	39,3
	22-23	Industries du caoutchouc et du plastique	39	39	39	39	- 0,4	- 1,2	20,9
	24-25	Fabrication de produits métalliques	95	95	95	94	- 0,3	- 0,9	15,8
	26	Fabrication de produits électroniques; horlogerie	103	104	101	101	- 2,2	- 2,1	37,6
	27	Fabrication d'équipements électriques	36	36	35	34	- 2,4	- 4,1	24,5
	28	Fabrication de machines et équipements n.c.a	82	82	80	80	- 2,5	- 2,3	13,9
	29-30	Fabrication de matériels de transport	15	15	14	14	- 5,2	- 6,4	12,2
	31-33	Autres industries manufacturières; rép. et inst.	51	52	53	53	4,0	2,5	25,3
D	35	Production et distribution d'énergie	25	25	24	24	- 3,3	- 2,3	15,2
E	36-39	Production et distr. d'eau; gestion des déchets	14	14	14	14	1,8	1,2	12,4
F	41-43	Construction	300	299	305	304	1,8	1,4	7,7
	41-42	Construction de bâtiments et génie civil	100	101	102	103	1,3	1,9	6,2
	43	Travaux de construction spécialisés	200	198	204	200	2,0	1,2	8,6
G-S	45-96	SECTEUR TERTIAIRE	2 467	2 473	2 529	2 533	2,5	2,4	46,0
G	45-47	Commerce; réparation d'automobiles et de motocycles	526	523	532	528	1,1	1,0	43,4
	45	Commerce et rép. d'automobiles et de motocycles	79	78	80	80	1,5	3,1	13,6
	46	Commerce de gros	192	192	196	197	2,0	2,5	32,9
	47	Commerce de détail	255	252	256	251	0,3	- 0,7	61,1
H	49-53	Transport et entreposage	186	186	190	190	2,2	2,2	22,8
	49	Transports terrestres et transport par conduites	94	94	98	98	4,3	4,2	13,5
	50-51	Transports par eau, transports aériens	12	12	13	13	9,2	5,0	37,9
	52	Entreposage et services auxiliaires des transports	47	46	46	46	- 0,3	- 0,8	26,3
	53	Activités de poste et de courrier	34	33	33	33	- 2,4	- 0,4	39,7
I	55-56	Hébergement et restauration	171	169	168	167	- 1,8	- 1,4	49,7
	55	Hébergement	64	63	63	62	- 1,4	- 0,2	51,9
	56	Restauration	107	107	105	104	- 2,0	- 2,2	48,4
J	58-63	Information et communication	118	117	123	125	4,3	6,6	24,4
	58-60	Édition, audiovisuel et diffusion	23	23	23	23	0,2	0,6	40,1
	61	Télécommunications	24	24	24	25	1,8	2,7	26,4
	62-63	Activités informatiques et services d'information	71	70	75	77	6,5	10,0	19,1
K	64-66	Activités financières et d'assurance	212	210	211	211	- 0,4	0,2	38,6
	64	Activités des services financiers	124	123	122	121	- 1,9	- 1,3	37,5
	65	Assurance	48	48	49	49	1,3	2,1	44,8
	66	Activités aux. de services financiers et d'assurance	39	40	40	41	2,3	2,4	34,3
L	68	Activités immobilières	23	25	27	26	15,2	5,2	50,5
M	69-75	Activités spécialisées, scientifiques et techniques	271	274	281	283	3,9	3,2	36,8
	69	Activités juridiques et comptables	53	53	55	55	2,9	2,5	50,1
	70	Activités des sièges sociaux ; conseil de gestion	67	68	70	71	6,0	5,2	39,6
	71	Activités d'architecture et d'ingénierie	95	96	99	100	4,4	3,9	23,8
	72	Recherche-développement scientifique	20	20	19	19	- 2,7	- 2,9	37,4
	73-75	Autres activités spécialisées, scient. et techn.	36	37	38	38	3,9	1,7	46,4
N	77-82	Activités de services administratifs et de soutien	119	120	124	125	3,6	4,2	36,0
	77+79-82	Activités de services administratifs (sans 78)	109	109	112	113	3,0	3,9	35,8
	78	Activités liées à l'emploi	10	11	12	12	9,8	7,6	37,9
O	84	Administration publique	150	151	155	156	3,3	3,7	39,9
P	85	Enseignement	192	193	199	199	3,2	3,3	55,6
Q	86-88	Santé humaine et action sociale	392	397	411	413	4,6	4,0	73,2
	86	Activités pour la santé humaine	225	227	234	234	3,9	3,4	73,1
	87	Hébergement médico-social et social	117	120	124	125	5,7	4,5	74,1
	88	Action sociale sans hébergement	51	51	53	54	5,3	5,6	71,4
R	90-93	Arts, spectacles et activités récréatives	33	35	36	36	6,8	5,1	41,0
S	94-96	Autres activités de services	73	73	74	74	1,3	0,7	61,6

T4 Places vacantes selon certaines divisions économiques

Branches économiques Sections et divisions			Places vacantes, en milliers						Variation 1)		Taux de places vacantes
			2011-IV	2012-I	2012-II	2012-III	2012-IV	2013-I	2012-IV	2013-I	2013-I
B-S	5-96	TOTAL	45,4	50,8	48,2	46,5	45,0	50,5	- 0,7%	- 0,7%	1,2%
		<i>TOTAL désaisonnalisé</i>	48,4	49,0	45,9	47,7	48,0	48,7	0,5%	1,4%	1,2%
B-F	5-43	SECTEUR SECONDAIRE	13,0	14,8	13,7	13,1	11,6	13,1	- 10,7%	- 12,1%	1,3%
		<i>SECTEUR SECONDAIRE désaisonnalisé</i>	14,0	14,3	12,8	13,7	12,5	12,6	- 8,6%	0,8%	1,2%
C	10-33	Industrie manufacturière	9,4	10,2	9,8	9,3	8,2	8,8	- 12,9%	- 13,6%	1,3%
	24-25	Fabrication de produits métalliques	0,8	1,0	1,0	0,8	0,9	1,0	13,8%	- 2,4%	1,0%
	26	Fabrication de produits électroniques; horlogerie	2,8	2,7	2,6	2,2	2,0	2,1	- 29,4%	- 22,3%	1,9%
	28	Fabrication de machines et équipements n.c.a	1,2	1,4	1,3	1,4	1,0	1,2	- 15,1%	- 16,9%	1,4%
F	41-43	Construction	3,1	4,2	3,4	3,4	2,9	3,7	- 7,0%	- 10,8%	1,1%
G-S	45-96	SECTEUR TERTIAIRE	32,4	35,9	34,5	33,4	33,5	37,4	3,3%	4,1%	1,2%
		<i>SECTEUR TERTIAIRE désaisonnalisé</i>	34,5	34,9	32,8	34,0	35,6	36,3	4,6%	2,1%	1,1%
G	45-47	Commerce; réparation d'automobiles et de motocycles	5,9	5,7	5,6	5,9	6,2	5,7	5,6%	- 0,2%	0,9%
H	49-53	Transport et entreposage	1,7	1,6	1,6	1,6	1,4	1,6	- 17,7%	1,7%	0,7%
I	55-56	Hébergement et restauration	1,6	2,5	1,9	1,7	2,1	2,6	29,6%	2,8%	1,2%
J	58-63	Information et communication	2,9	2,7	2,5	2,8	2,8	3,2	- 2,3%	18,4%	2,3%
	62-63	Activités informatiques et services d'information	2,1	2,0	1,8	2,1	2,0	2,2	- 6,3%	10,4%	2,5%
K	64-66	Activités financières et d'assurance	3,8	4,4	4,2	3,9	3,5	4,4	- 8,7%	- 0,9%	1,9%
L-M	68-75	Act. Immobilières et act. spécialisées...	7,0	7,5	7,4	6,7	6,6	7,7	- 5,7%	1,9%	2,1%
N	77-82	Activités de services administratifs et de soutien	1,4	2,0	1,8	1,9	2,1	2,2	45,7%	10,3%	1,3%
O	84	Administration publique	1,2	1,3	1,3	1,3	1,2	1,2	1,2%	- 10,4%	0,6%
P	85	Enseignement	0,9	1,2	1,4	1,0	1,0	1,5	11,4%	24,0%	0,5%
Q	86-88	Santé humaine et action sociale	4,6	5,4	5,5	5,7	5,4	5,9	17,8%	9,2%	1,1%
R-S	90-96	Arts, spectacles...; autres act. de services	1,5	1,5	1,3	0,9	1,2	1,4	- 16,3%	- 7,2%	0,9%

¹⁾ par rapport au même trimestre de l'année précédente. Pour les valeurs désaisonnalisées, la variation est calculée par rapport au trimestre précédent.

T5 Places vacantes selon les grandes régions

Suisse Grandes régions	Places vacantes, en milliers						Variation en % par rapport au même trim. de l'année précédente		Taux de places vacantes
	2011-IV	2012-I	2012-II	2012-III	2012-IV	2013-I	2012-IV	2013-I	2013-I
SUISSE	45,4	50,8	48,2	46,5	45,0	50,5	- 0,7%	- 0,7%	1,2%
Région lémanique	6,6	6,3	6,6	6,6	6,1	7,1	- 7,1%	13,2%	0,9%
Espace Mittelland	9,4	10,9	10,1	9,5	9,4	10,6	- 0,1%	- 2,8%	1,2%
Suisse du Nord-Ouest	6,8	7,8	7,5	7,5	7,1	7,7	3,7%	- 1,4%	1,3%
Zurich	11,8	12,6	12,0	11,1	11,8	12,3	- 0,1%	- 2,0%	1,5%
Suisse orientale	5,1	7,0	5,7	5,5	5,0	6,1	- 1,1%	- 13,5%	1,1%
Suisse centrale	4,8	5,1	5,3	5,4	5,0	5,9	5,4%	15,2%	1,5%
Tessin	1,0	1,1	0,9	0,9	0,7	0,7	- 30,7%	- 30,8%	0,4%

Grandes régions

Région lémanique

Espace Mittelland

Suisse du Nord-Ouest

Zurich

Suisse orientale

Suisse centrale

Tessin

Cantons

Genève, Valais, Vaud

Berne, Fribourg, Jura, Neuchâtel, Soleure

Argovie, Bâle-Campagne, Bâle-Ville

Zurich

Appenzell Rh.-Ext., Appenzell Rh.-Int., Glaris, Grisons, Saint-Gall, Schaffhouse, Thurgovie

Lucerne, Nidw ald, Obw ald, Schw ytz, Uri, Zoug

Tessin

T6 Indicateur des prévisions d'évolution de l'emploi

Grandes régions branches économiques			Indicateur des prévisions d'évolution de l'emploi, pondéré par le nombre d'emplois					Variation en % par rapport au même trim. de l'année précédente			
			2011-IV	2012-I	2012-II	2012-III	2012-IV	2013-I	2012-IV	2013-I	
B-S	5-96	SUISSE	1,03	1,04	1,04	1,02	1,03	1,04	- 0,2%	- 0,6%	
		Région lémanique	1,02	1,02	1,03	1,01	1,02	1,02	- 0,5%	- 0,5%	
		Espace Mittelland	1,03	1,04	1,05	1,02	1,02	1,04	- 0,4%	- 0,7%	
		Suisse du Nord-Ouest	1,03	1,05	1,04	1,03	1,03	1,04	- 0,1%	- 1,0%	
		Zurich	1,05	1,05	1,05	1,04	1,04	1,05	- 0,9%	0,2%	
		Suisse orientale	1,03	1,04	1,03	1,01	1,02	1,02	- 0,7%	- 1,3%	
		Suisse centrale	1,03	1,05	1,05	1,03	1,05	1,05	1,6%	- 0,3%	
		Tessin	1,01	1,03	1,02	0,99	1,02	1,03	1,6%	- 0,7%	
B-F	5-43	SECTEUR SECONDAIRE	1,03	1,06	1,05	1,01	1,02	1,05	- 0,9%	- 0,9%	
C	10-33	Industrie manufacturière	1,04	1,05	1,04	1,02	1,02	1,03	- 1,6%	- 1,9%	
		24-25	Fabrication de produits métalliques	1,01	1,04	1,04	1,01	1,00	1,04	- 1,3%	0,6%
		26	Fabrication de produits électroniques; horlogerie	1,12	1,10	1,10	1,07	1,07	1,07	- 4,2%	- 2,6%
		28	Fabrication de machines et équipements n.c.a	1,06	1,08	1,04	1,03	1,03	1,07	- 2,9%	- 1,5%
F	41-43	Construction	1,02	1,07	1,06	1,00	1,02	1,08	0,6%	0,9%	
G-S	45-96	SECTEUR TERTIAIRE	1,03	1,04	1,04	1,02	1,03	1,03	0,0%	- 0,5%	
G	45-47	Commerce; réparation d'automobiles et de motocycles	1,02	1,03	1,02	1,02	1,02	1,01	0,3%	- 1,6%	
H	49-53	Transport et entreposage	1,03	1,03	1,04	1,05	1,02	1,01	- 0,9%	- 1,2%	
I	55-56	Hébergement et restauration	0,97	1,00	0,99	0,95	0,99	1,00	2,3%	0,4%	
		J	58-63	Information et communication	1,08	1,08	1,06	1,07	1,05	1,08	- 3,0%
K	62-63	Activités informatiques et services d'information	1,13	1,12	1,10	1,13	1,09	1,12	- 3,7%	0,1%	
		64-66	Activités financières et d'assurance	1,02	1,02	1,03	1,02	1,01	1,02	- 0,8%	0,5%
L-M	68-75	Act. Immobilières et act. spécialisées...	1,06	1,07	1,07	1,05	1,06	1,06	- 0,2%	- 1,0%	
N	77-82	Activités de services administratifs et de soutien	1,04	1,06	1,02	1,00	1,02	1,04	- 1,6%	- 1,5%	
O	84	Administration publique	1,02	1,03	1,02	1,02	1,01	1,02	- 1,5%	- 0,8%	
P	85	Enseignement	1,03	1,02	1,06	1,04	1,01	1,00	- 1,9%	- 1,6%	
Q	86-88	Santé humaine et action sociale	1,04	1,04	1,05	1,04	1,06	1,05	1,6%	1,3%	
R-S	90-96	Arts, spectacles...; autres act. de services	1,02	1,04	1,03	1,01	1,03	1,04	1,0%	- 0,1%	

Exemple de lecture pour l'indicateur des prévisions d'évolution de l'emploi

Une valeur supérieure à 1,00 indique qu'une majorité des établissements (pondérés selon le nombre d'emplois) ont annoncé à la STATEM vouloir soit maintenir, soit augmenter au trimestre prochain l'effectif de personnel annoncé au trimestre actuel. On peut donc s'attendre à une augmentation du nombre total d'emplois au trimestre prochain.

Une valeur inférieure à 1,00 indique que l'on peut s'attendre à une diminution du nombre total d'emplois au trimestre prochain.

Une valeur égale à 1,00 indique que l'on peut s'attendre à une stabilité de l'emploi pour le trimestre prochain.

T6b Prédiction d'évolution du nombre total d'emplois, en % par grandes régions et divisions économiques

Proportion d'entreprises qui annoncent une évolution de leur emploi pour le trimestre prochain (pondération selon le nombre d'emplois)

Grandes régions branches économiques			Maintien de l'emploi		Augmentation de l'emploi		Réduction de l'emploi	
			2012-I	2013-I	2012-I	2013-I	2012-I	2013-I
B-S	5-96	SUISSE	71,2	72,0	12,1	11,0	4,8	4,8
		Région lémanique	68,9	69,4	9,4	9,1	5,4	5,9
		Espace Mittelland	73,2	76,6	12,7	10,6	4,9	4,1
		Suisse du Nord-Ouest	73,5	73,9	12,9	11,3	3,5	3,8
		Zurich	70,9	68,8	12,3	12,0	4,3	4,0
		Suisse orientale	68,2	71,4	13,7	11,5	7,0	7,2
		Suisse centrale	73,8	73,4	13,7	13,1	4,1	4,2
		Tessin	68,1	67,6	10,0	9,7	4,2	5,2
B-F	5-43	SECTEUR SECONDAIRE	68,4	69,2	17,2	15,7	6,7	7,0
C	10-33	Industrie manufacturière	66,9	69,6	18,1	14,5	8,0	8,2
	24-25	Fabrication de produits métalliques	69,8	71,2	15,2	15,5	8,6	7,8
	26	Fabrication de produits électroniques; horlogerie	59,5	68,0	22,8	18,5	5,7	5,7
	28	Fabrication de machines et équipements n.c.a	55,1	63,3	27,5	22,2	12,0	9,6
F	41-43	Construction	71,5	68,0	15,8	18,6	3,6	4,6
G-S	45-96	SECTEUR TERTIAIRE	72,1	72,9	10,4	9,5	4,2	4,1
G	45-47	Commerce; réparation d'automobiles et de motocycles	76,4	77,3	10,3	8,2	4,9	5,8
H	49-53	Transport et entreposage	69,2	69,4	8,0	7,3	3,6	4,9
I	55-56	Hébergement et restauration	67,3	62,5	12,3	14,6	12,3	14,0
J	58-63	Information et communication	70,1	71,4	19,7	18,1	5,3	3,7
	62-63	Activités informatiques et services d'information	57,1	60,7	29,5	26,3	6,7	4,0
K	64-66	Activités financières et d'assurance	73,0	73,7	7,3	8,0	4,3	4,0
L-M	68-75	Act. Immobilières et act. spécialisées...	69,2	72,7	17,9	15,6	4,9	4,5
N	77-82	Activités de services administratifs et de soutien	68,2	72,4	14,6	10,5	4,5	3,4
O	84	Administration publique	68,6	72,8	4,4	3,2	0,5	0,5
P	85	Enseignement	74,5	70,0	4,3	2,1	1,0	1,5
Q	86-88	Santé humaine et action sociale	73,1	73,7	8,4	9,6	2,3	1,2
R-S	90-96	Arts, spectacles...; autres act. de services	73,8	77,1	10,7	9,9	4,2	3,5

T7 Difficultés de recrutement de main d'œuvre qualifiée

Grandes régions branches économiques			Main d'œuvre qualifiée ¹⁾ pas trouvée ou trouvée avec difficulté (en %), pondération par le nombre d'emplois						Différence par rapport au même trimestre de l'année précédente (en points de pourcents)	
			2011-IV	2012-I	2012-II	2012-III	2012-IV	2013-I	2012-IV	2013-I
B-S	5-96	SUISSE	30,9	31,5	32,1	32,1	30,5	29,6	- 0,4%	- 1,9%
		Région lémanique	27,9	27,6	27,9	27,0	26,8	26,2	- 1,1%	- 1,4%
		Espace Mittelland	32,4	32,1	33,4	33,8	32,3	31,0	- 0,1%	- 1,0%
		Suisse du Nord-Ouest	32,5	32,8	33,1	34,8	35,1	33,8	2,5%	0,9%
		Zurich	34,3	34,6	33,9	34,6	31,9	31,6	- 2,4%	- 3,0%
		Suisse orientale	29,2	32,0	34,0	31,9	29,7	29,3	0,5%	- 2,7%
		Suisse centrale	33,7	36,6	36,6	36,6	32,6	30,0	- 1,1%	- 6,6%
		Tessin	15,2	15,3	17,2	16,9	14,3	15,9	- 0,9%	0,6%
B-F	5-43	SECTEUR SECONDAIRE	35,4	38,0	38,5	38,7	35,2	34,7	- 0,2%	- 3,3%
C	10-33	Industrie manufacturière	40,2	43,6	44,0	44,6	40,5	39,8	0,2%	- 3,9%
	24-25	Fabrication de produits métalliques	33,2	34,5	36,4	37,1	31,3	35,9	- 1,9%	1,3%
	26	Fabrication de produits électroniques; horlogerie	53,0	58,1	61,9	59,6	52,2	49,1	- 0,8%	- 8,9%
	28	Fabrication de machines et équipements n.c.a	46,7	54,7	55,3	48,4	48,7	41,7	2,0%	- 13,0%
F	41-43	Construction	26,1	26,3	28,6	27,6	24,5	24,3	- 1,6%	- 2,0%
G-S	45-96	SECTEUR TERTIAIRE	29,4	29,3	29,9	29,8	28,9	28,0	- 0,5%	- 1,4%
G	45-47	Commerce; réparation d'automobiles et de motocycles	28,3	28,4	28,3	28,4	31,5	23,9	3,2%	- 4,5%
H	49-53	Transport et entreposage	17,5	19,5	20,1	19,5	19,0	15,8	1,5%	- 3,7%
I	55-56	Hébergement et restauration	23,7	24,9	26,0	24,4	24,7	22,6	1,0%	- 2,3%
J	58-63	Information et communication	43,7	43,8	43,8	43,3	42,3	42,3	- 1,4%	- 1,6%
	62-63	Activités informatiques et services d'information	38,6	40,2	39,5	43,3	38,6	38,5	0,0%	- 1,7%
K	64-66	Activités financières et d'assurance	47,7	44,7	44,9	44,7	42,0	44,6	- 5,8%	- 0,1%
L-M	68-75	Act. Immobilières et act. spécialisées...	27,3	26,7	26,9	26,7	26,2	26,7	- 1,1%	0,0%
N	77-82	Activités de services administratifs et de soutien	23,6	24,8	24,8	26,1	17,2	23,3	- 6,4%	- 1,5%
O	84	Administration publique	36,4	31,3	32,6	32,5	31,2	32,2	- 5,1%	0,8%
P	85	Enseignement	18,2	19,0	18,7	21,1	14,8	14,9	- 3,4%	- 4,0%
Q	86-88	Santé humaine et action sociale	36,7	38,0	40,0	39,2	39,2	40,4	2,6%	2,4%
R-S	90-96	Arts, spectacles...; autres act. de services	14,7	13,2	13,4	12,6	11,4	12,7	- 3,3%	- 0,5%

¹⁾ Personnel avec une formation de niveau apprentissage, professionnel supérieur ou haute-école

Exemple de lecture : au trimestre sous revue, les établissements ayant annoncé à la STaTEM avoir trouvé avec difficulté ou n'avoir pas trouvé de personnel qualifié représentaient X% du total des emplois.