



# Communiqué de presse

Embargo: 05.11.2012, 9:15

.....

## 13 Protection sociale

N° 0351-1211-10

La prévoyance professionnelle en 2011

### Le total du bilan reste inchangé par rapport à 2010

Neuchâtel, 05.11.2012 (OFS) – **Les placements présentent un résultat net légèrement négatif de -748 millions de francs. Les réserves pour fluctuations de valeurs ont diminué de 27,8% à 19,9 milliards de francs et le découvert s'est accru de 23,2% à 41,8 milliards de francs. Le total du bilan est néanmoins resté inchangé par rapport à l'année précédente à 625,9 milliards de francs (+0,8%), la prévoyance professionnelle étant encore en phase de développement. Tels sont les résultats provisoires de la statistique de la prévoyance professionnelle de l'Office fédéral de la statistique (OFS) pour l'année 2011.**

#### Assurés actifs et bénéficiaires de prestations de vieillesse

En 2011, l'effectif total des assurés actifs a atteint près de 3,8 millions de personnes (+2,6%). Parmi les retraités, 622'270 (+3,7%) reçoivent une rente et 31'890 (+5,7%) ont demandé le versement du capital. Le nombre des institutions de prévoyance avec prestations réglementaires et assurés actifs a continué de baisser, s'établissant à 2190 (2010 : 2265).

#### Total du bilan inchangé

Alors que la prévoyance professionnelle est toujours en phase de développement, le total du bilan est resté pratiquement inchangé à 625,9 milliards de francs (+0,8%), l'exercice ayant été peu favorable sur le front des placements.

Les immeubles ont continué d'avoir la faveur des investisseurs: ils ont enregistré une croissance de 7,8 milliards de francs (+7,6%). Les actions ont accusé une baisse de -8,4 milliards de francs (-5%). Les réserves pour fluctuations de valeurs se sont réduites de 27,8% à 19,9 milliards de francs. Le découvert des institutions de prévoyance de droit public s'est élevé à 35,1 milliards de francs (+18,4%) et celui des institutions de prévoyance de droit privé à 6,7 milliards de francs (+56,8%). Au total, le découvert a atteint 41,8 milliards de francs (+23,2%).

#### Résultat négatif pour le compte d'exploitation

Les cotisations réglementaires se sont chiffrées à 38,3 milliards de francs (+3,8%). En raison d'une diminution des versements uniques et des contributions d'assainissement, dont les montants varient

**Communiqué de presse OFS**

d'une année à l'autre, le total des cotisations, apports ordinaires et autres a stagné à 47,8 milliards de francs (+0,6%).

Les rentes de vieillesse versées ont représenté 18,7 milliards de francs (+2,4%). La faible progression des prestations en capital à la retraite (+0,6%) à 5,5 milliards de francs n'a guère compensé le recul enregistré l'année précédente. Le montant du capital retiré s'est élevé en moyenne à 173'100 francs (2010: 181'800).

Le résultat net des placements s'étant chiffré à -748 millions de francs, l'excédent des charges avant dissolution des réserves pour fluctuations de valeurs s'est établi à -16,6 milliards de francs. La moitié de cette perte ayant pu être amortie par la dissolution des réserves pour fluctuations de valeurs, le compte d'exploitation a bouclé sur un déficit de 8,7 milliards de francs.

OFFICE FEDERAL DE LA STATISTIQUE  
Service de presse

### **Caractéristiques de la statistique de la prévoyance professionnelle de 2011**

La statistique des caisses de pensions est établie chaque année depuis l'année statistique 2004. Le relevé porte sur les comptes annuels 2011 de 2190 institutions avec prestations réglementaires et assurés actifs. Les quelque 2400 fonds de bienfaisance, fondations de financement, institutions de prévoyance gelées ou sur le point de cesser leurs activités, caisses de retraite anticipée et caisses fermées pour rentiers n'ont pas été pris en compte dans ces données. Il en est de même des actifs/passifs résultant de contrats passés avec des compagnies d'assurances.

La statistique de la prévoyance professionnelle donne, d'une part, des informations sur l'état et l'évolution du deuxième pilier et fournit, d'autre part, des données pour les Comptes nationaux, les Comptes globaux de la protection sociale, la statistique suisse des assurances sociales ainsi que pour des organisations internationales.

Pour pouvoir publier rapidement de premiers résultats provisoires, on a tiré parmi les institutions considérées dans l'enquête un échantillon aléatoire stratifié selon la forme juridique et la couverture des risques. Les présents résultats sont basés sur une extrapolation de 650 questionnaires (septembre 2012) et ont donc un caractère provisoire.

Les résultats détaillés définitifs seront publiés au printemps 2013.

Comme chaque année, l'OCDE (<http://www.oecd.org>) publiera une comparaison internationale de chiffres dans la série « Pension Markets in Focus ». Afin de faciliter sa préparation, la Suisse a fourni des indications qui reposent sur des premiers calculs de tendance effectués au mois d'août.

.....

#### **Renseignements:**

Anne Steiner, OFS, Section Prévoyance professionnelle, tél.: +41 32 71 36746,  
e-mail : [Anne.Steiner@bfs.admin.ch](mailto:Anne.Steiner@bfs.admin.ch)

.....

Service de presse OFS, tél. : +41 32 71 36013, fax : +41 32 71 36281, e-mail: [kom@bfs.admin.ch](mailto:kom@bfs.admin.ch)

Commandes de publications : tél. : +41 32 71 36060, fax : +41 32 71 36061  
e-mail : [order@bfs.admin.ch](mailto:order@bfs.admin.ch)

Vous trouverez d'autres informations et publications sous forme électronique sur le site Internet de l'OFS à l'adresse <http://www.statistique.admin.ch> > [Thèmes](#) > [13 - Protection sociale](#)

Abonnement aux communiqués de presse sous format électronique (pdf) à l'adresse :  
<http://www.news-stat.admin.ch>

.....

Ce communiqué est conforme aux principes du Code de bonnes pratiques de la statistique européenne. Ce dernier définit les bases qui assurent l'indépendance, l'intégrité et la responsabilité des services statistiques nationaux et communautaires. Les accès privilégiés sont contrôlés et placés sous embargo.

L'Office fédéral des assurances sociales et la Banque nationale suisse ont reçu les informations présentées dans ce communiqué de presse une semaine avant sa publication.

Actifs et passifs	2010	2011	Variation en %	2010	2011
	En millions de francs			En % du total au bilan	
<b>Actifs</b>					
<b>A Placements</b>					
Liquidités et placements à court terme	46 843	45 670	-2,5	7,5	7,3
Créances et prêts y compris I.A.	3 602	2 902	-19,4	0,6	0,5
Créances auprès de l'employeur	9 436	8 475	-10,2	1,5	1,3
Participations auprès de l'employeur	2 265	1 842	-18,7	0,4	0,3
Obligations suisses	103 423	109 619	6,0	16,7	17,5
Obligations étrangères	123 525	124 846	1,1	19,9	19,9
Hypothèques	15 593	15 109	-3,1	2,5	2,4
Immeubles en Suisse	94 986	102 042	7,4	15,3	16,3
Immeubles à l'étranger	7 401	8 158	10,2	1,2	1,3
Actions suisses	62 859	57 613	-8,3	10,1	9,2
Actions étrangères	106 236	103 103	-2,9	17,1	16,5
Placements alternatifs	37 359	38 805	3,9	6,0	6,2
Placements collectifs mixtes	5 636	5 969	5,9	0,9	1,0
<b>B Autres actifs</b>	2 070	1 778	-14,1	0,3	0,3
<b>Total des actifs<sup>1</sup></b>	621 234	625 932	0,8	100,0	100,0
dont placements collectifs	275 515	290 246	5,3	44,3	46,4
<b>Passifs</b>					
<b>D/E/G Dettes et autres passifs</b>	11 928	12 094	1,4	1,9	1,9
dont prestations dues aux destinataires	5 040	5 177	2,7	0,8	0,8
<b>F Réserves de contributions de l'employeur</b>	8 086	8 919	10,3	1,3	1,4
dont celles assorties d'une renonciation à l'utilisation	1 953	2 190	(12,2)	0,3	0,3
<b>H Capitaux de prévoyance et provisions techniques</b>	604 914	624 627	3,3	97,4	99,8
dont: capitaux de prévoyance des assurés actifs	322 052	335 063	4,0	51,9	53,5
réserve mathématique des rentiers	252 048	259 972	3,1	40,6	41,5
provisions techniques	30 814	29 592	-4,0	5,0	4,7
<b>I Réserves de fluctuations de valeurs</b>	27 587	19 928	-27,8	4,4	3,2
<b>J Capital de fondation, fonds libres</b>	2 637	2 164	(-17,9)	0,4	0,4
<b>J Découvert<sup>2</sup></b>	-33 918	-41 800	23,2	-5,5	-6,7
<b>Total des passifs<sup>1</sup></b>	621 234	625 932	0,8	100,0	100,0

<sup>1</sup> Sans les actifs/passifs de contrats d'assurances

<sup>2</sup> ou engagements non capitalisés des institutions de droit public

() Chiffres entre parenthèses: fiabilité statistique limitée (coefficient de variation > 10%)

Sous la forme d'un tableau selon RPC 26		2010	2011	Variation en %
		En millions de francs		
<b>K +</b>	<b>Cotisations, apports ordinaires et autres</b>	47 504	47 794	0,6
	dont: cotisations réglementaires - assurés actifs	15 407	16 064	4,3
	contributions réglementaires - employeur	21 564	22 329	3,5
	versements uniques et rachats - assurés actifs	4 079	3 666	-10,1
	versements uniques et rachats - employeur	870	1 074	23,3
	cotisations d'assainissement - assurés actifs	125	123	-2,0
	contributions d'assainissement - employeur	2 515	1 719	(-31,7)
	apports dans les réserves de contributions de l'employeur	1 447	1 213	-16,2
<b>L +</b>	<b>Prestations d'entrée</b>	26 654	29 295	9,9
<b>K à L =</b>	<b>Apports provenant de cotisations et prestations d'entrée</b>	74 158	77 088	4,0
<b>M -</b>	<b>Prestations réglementaires</b>	-30 194	-30 641	1,5
	dont: rentes de vieillesse	-18 303	-18 749	2,4
	rentes de survivants	-3 375	-3 399	0,7
	rentes d'invalidité	-2 406	-2 376	-1,3
	prestations en capital à la retraite	-5 488	-5 520	0,6
<b>O -</b>	<b>Prestations de sortie et versements anticipés</b>	-31 754	-33 574	5,7
<b>M à O =</b>	<b>Dépenses relatives aux prestations et versements anticipés</b>	-62 022	-64 321	3,7
<b>P/Q +/-</b>	<b>Dissolution/constitution de capitaux de prévoyance, provisions techniques et réserves de contributions</b>	-23 367	-24 163	3,4
<b>R +</b>	<b>Produits de prestations d'assurances</b>	14 212	16 239	14,3
<b>S -</b>	<b>Charges d'assurances</b>	-18 795	-19 949	6,1
<b>K à S =</b>	<b>Résultat net de l'activité d'assurances</b>	-15 814	-15 106	-4,5
<b>T +/-</b>	<b>Résultat net des placements</b>	19 277	-748	(-103,9)
<b>K à X =</b>	<b>Excédent des produits/charges avant constitution/dissolution de la réserve de fluctuation de valeurs</b>	2 790	-16 621	-695,7
<b>Y +/-</b>	<b>Dissolution/constitution de la réserve de fluctuation de valeurs</b>	-3 079	7 885	-356,1
<b>Z =</b>	<b>Excédent des produits (+) / excédent des charges (-)</b>	-289	-8 736	...

() Chiffres entre parenthèses: fiabilité statistique limitée (coefficient de variation > 10%)

**T3 Passifs selon la forme juridique  
des institutions de prévoyance - chiffres provisoires**

**Institutions de prévoyance avec prestations  
réglementaires et assurés actifs**

	Institutions de prévoyance de droit public			Institutions de prévoyance de droit privé		
	2010	2011	Variation	2010	2011	Variation
	En millions de francs		en %	En millions de francs		en %
<b>Passifs</b>						
<b>D/E/G Dettes et autres passifs</b>	1 289	1 343	4,1	10 639	10 751	1,1
dont prestations dues aux destinataires	538	597	10,9	4 502	4 580	1,7
<b>F Réserves de contributions de l'employeur</b>	1 155	1 194	(3,4)	6 931	7 725	11,4
dont celles assorties d'une renonciation à l'utilisation	1 047	1 045	(-0,2)	906	1 145	26,4
<b>H Capitaux de prévoyance et provisions techniques</b>	205 665	212 180	3,2	399 249	412 447	3,3
dont: capitaux de prévoyance des assurés actifs	97 538	100 471	3,0	224 514	234 591	4,5
réserve mathématique des rentiers	98 233	101 024	2,8	153 815	158 948	3,3
provisions techniques	9 894	10 685	8,0	20 920	18 907	-9,6
<b>I Réserve de fluctuations de valeurs</b>	3 609	2 417	(-33,0)	23 978	17 511	-27,0
<b>J Capital de fondation, fonds libres</b>	7	13	(81,9)	2 630	2 151	(-18,2)
<b>J Découvert<sup>1</sup></b>	-29 644	-35 100	18,4	-4 274	-6 700	56,8
<b>Total des passifs<sup>2</sup></b>	182 081	182 047	-0,0	439 153	443 885	1,1

<sup>1</sup> ou engagements non capitalisés des institutions de droit public

<sup>2</sup> Sans les actifs/passifs de contrats d'assurances

() Chiffres entre parenthèses: fiabilité statistique limitée (coefficient de variation > 10%)

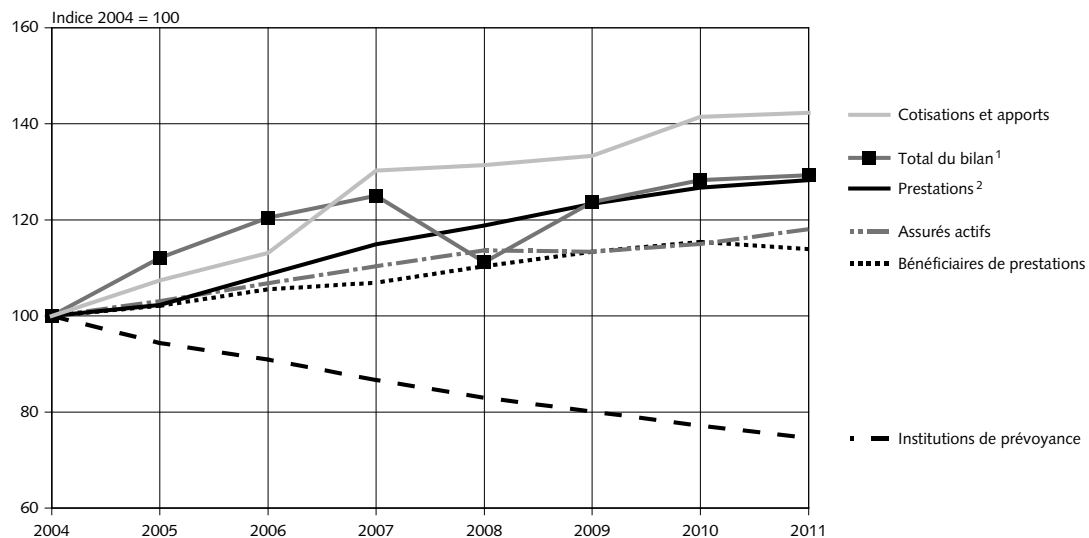
**T4 Assurés et bénéficiaires de prestations selon la forme  
juridique des institutions de prévoyance - chiffres provisoires**

**Institutions de prévoyance avec prestations  
réglementaires et assurés actifs**

Assurés / Forme juridique	2010	2011 <sup>1</sup>	Variation en %
<b>Assurés actifs</b>	3 696 045	3 793 770	2,6
institution de prévoyance de droit public	613 374	627 350	2,3
institution de prévoyance de droit privé	3 082 671	3 166 420	2,7
<b>Rentiers</b>	980 163	1 003 400	2,4
institution de prévoyance de droit public	271 800	281 100	3,4
dont: vieillesse	183 248	192 020	4,8
invalidité	26 696	26 730	0,1
conjoint	47 921	48 310	0,8
institution de prévoyance de droit privé	708 363	722 300	2,0
dont: vieillesse	416 608	430 250	3,3
invalidité	106 467	107 140	0,6
conjoint	129 390	129 540	0,1
<b>Bénéficiaires de prestations en capital</b>	36 225	37 810	4,4
institution de prévoyance de droit public	3 826	4 180	9,3
dont: vieillesse	3 223	3 720	15,4
décès et invalidité	603	460	-23,6
institution de prévoyance de droit privé	32 399	33 630	3,8
dont: vieillesse	26 958	28 170	4,5
décès et invalidité	5 441	5 460	0,3

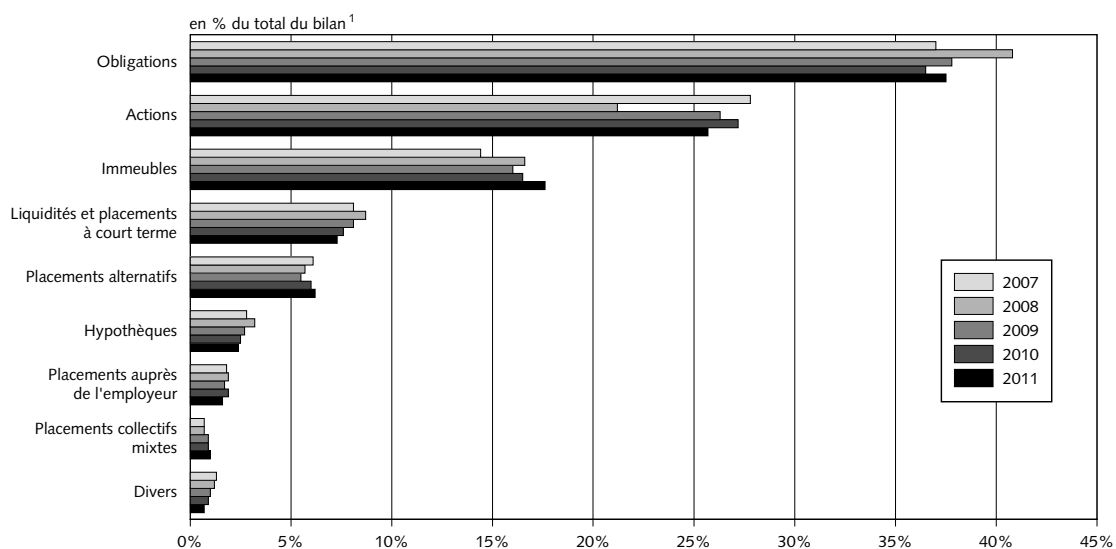
<sup>1</sup> Chiffres arrondis à la dizaine

**G1 La prévoyance professionnelle depuis 2004**



© Office fédéral de la statistique    ¹ Sans les actifs provenant de contrats d'assurances    ² Rentes et capital vieillesse, survivants ou invalidité

**G2 Evolution des placements depuis 2007**



© Office fédéral de la statistique    ¹ Sans les actifs provenant de contrats d'assurances