

Landesindex der Konsumentenpreise

L'indice suisse des prix à la consommation

5

Preise
Prix
Prezzi

Dezember 2006
Décembre 2006



Schweizerische Eidgenossenschaft
Confédération suisse
Confederazione Svizzera
Confederaziun svizra

Eidgenössisches Departement des Innern EDI
Département fédéral de l'intérieur DFI
Bundesamt für Statistik BFS
Office fédéral de la statistique OFS

Neuchâtel, 2006

Die vom Bundesamt für Statistik (BFS) herausgegebene Reihe «Statistik der Schweiz» gliedert sich in folgende Fachbereiche:

La série «Statistique de la Suisse» publiée par l'Office fédéral de la statistique (OFS) couvre les domaines suivants:

| | | | |
|----|---|----|---|
| 0 | Statistische Grundlagen und Übersichten | 0 | Bases statistiques et produits généraux |
| 1 | Bevölkerung | 1 | Population |
| 2 | Raum und Umwelt | 2 | Espace et environnement |
| 3 | Arbeit und Erwerb | 3 | Vie active et rémunération du travail |
| 4 | Volkswirtschaft | 4 | Economie nationale |
| 5 | Preise | 5 | Prix |
| 6 | Industrie und Dienstleistungen | 6 | Industrie et services |
| 7 | Land- und Forstwirtschaft | 7 | Agriculture et sylviculture |
| 8 | Energie | 8 | Energie |
| 9 | Bau- und Wohnungswesen | 9 | Construction et logement |
| 10 | Tourismus | 10 | Tourisme |
| 11 | Verkehr und Nachrichtenwesen | 11 | Transports et communications |
| 12 | Geld, Banken, Versicherungen | 12 | Monnaie, banques, assurances |
| 13 | Soziale Sicherheit | 13 | Protection sociale |
| 14 | Gesundheit | 14 | Santé |
| 15 | Bildung und Wissenschaft | 15 | Education et science |
| 16 | Kultur, Informationsgesellschaft, Sport | 16 | Culture, société de l'information, sport |
| 17 | Politik | 17 | Politique |
| 18 | Öffentliche Verwaltung und Finanzen | 18 | Administration et finances publiques |
| 19 | Kriminalität und Strafrecht | 19 | Criminalité et droit pénal |
| 20 | Wirtschaftliche und soziale Situation der Bevölkerung | 20 | Situation économique et sociale de la population |
| 21 | Nachhaltige Entwicklung und Disparitäten auf regionaler und internationaler Ebene | 21 | Développement durable et disparités régionales et internationales |

Inhaltsverzeichnis

| | | |
|----------|--|----|
| 1 | Ergebnisse des Monats | |
| | Pressemitteilung | 3 |
| 2 | Grafiken | |
| G1 | Landesindex der Konsumentenpreise: Indexverlauf | 9 |
| G2 | Landesindex der Konsumentenpreise: Veränderung in % | 9 |
| G3 | Landesindex der Konsumentenpreise: Art der Güter / Herkunft der Güter | 9 |
| 3 | Tabellen | |
| T1 | Hauptgruppen, Indexstand, Basis Dezember 2005 =100 | 10 |
| T2 | Hauptgruppen, Veränderung zum Vormonat in % | 12 |
| T3 | Hauptgruppen, Veränderung zum Vorjahresmonat in % | 14 |
| T4 | Hauptgruppen, Jahreswerte | 16 |
| T5 | Hauptgruppen, statistische Kennzahlen | 17 |
| T6A | Totalindex, Basis Dezember 2005 = 100 | 18 |
| T6B | Totalindex, Basis Mai 2000 = 100 | 18 |
| T6C | Totalindex, Basis Mai 1993 = 100 | 19 |
| T6D | Totalindex, Basis Dez. 1982 = 100 | 19 |
| T6E | Totalindex, Basis Sept. 1977 = 100..... | 19 |
| T6F | Totalindex, Basis Sept. 1966 = 100..... | 20 |
| T6G | Totalindex, Basis August 1939 = 100 | 20 |
| T6H | Totalindex, Basis Juni 1914 = 100 | 20 |
| T7 | Totalindex, Veränderung zum Vormonat in % | 21 |
| T8 | Totalindex, Veränderung zum Vorjahresmonat in % | 21 |
| T9 | Detailergebnisse, Basis Dez. 2005 = 100..... | 22 |

Table des matières

| | | |
|----------|--|----|
| 1 | Résultats du mois | |
| | Communiqué de presse..... | 3 |
| 2 | Graphiques | |
| G1 | Indice des prix à la consommation: Evolution de l'indice | 9 |
| G2 | Indice des prix à la consommation: Variation en % | 9 |
| G3 | Indice des prix à la consommation: Type de biens / Provenance des biens | 9 |
| 3 | Tableaux | |
| T1 | Groupes principaux, niveau de l'indice, base décembre 2005 = 100 | 10 |
| T2 | Groupes principaux, variation par rapport au mois précédent en % | 12 |
| T3 | Groupes principaux, variation par rapport à l'année précédente en % | 14 |
| T4 | Groupes principaux, valeurs annuelles..... | 16 |
| T5 | Groupes principaux, indicateurs statistiques | 17 |
| T6A | Indice global, base décembre 2005 = 100 | 18 |
| T6B | Indice global, base mai 2000 = 100..... | 18 |
| T6C | Indice global, base mai 1993 = 100..... | 19 |
| T6D | Indice global, base déc. 1982 = 100 | 19 |
| T6E | Indice global, base sept. 1977 = 100 | 19 |
| T6F | Indice global, base sept. 1966 = 100 | 20 |
| T6G | Indice global, base août 1939 = 100..... | 20 |
| T6H | Indice global, base juin 1914 = 100 | 20 |
| T7 | Indice global, variation par rapport au mois précédent en % | 21 |
| T8 | Indice global, variation par rapport à l'année précédente en % | 21 |
| T9 | Résultats détaillés, base déc. 2005 = 100 | 22 |

| | | | | | |
|----------|--|----|----------|---|----|
| T10 | Ausgewählte Positionen, Durchschnittspreise in Franken | 28 | T10 | Prix moyens de certaines positions en francs | 28 |
| T11 | Zürich, Basel, Genf: Indexstand und Veränderungsraten. Basis Dez. 2005 = 100..... | 30 | T11 | Zurich, Bâle, Genève niveau de l'indice et variations. Base décembre 2005 = 100..... | 30 |
| T12 | Ausland, Indexstand und Veränderungsraten ... | 30 | T12 | Etranger, niveau de l'indice et variations..... | 30 |
| 4 | Vierteljährliche Mietpreiserhebung | | 4 | Résultats du relevé trimestriel des loyers | |
| T13 | Wohnungsmiete: Indexstand, Veränderungen... | 31 | T13 | Loyer du logement: Indice et variations..... | 31 |
| T14 | Wohnungsmiete: Durchschnittspreise | 31 | T14 | Loyer du logement: Prix moyens | 31 |
| G4 | Totalindex mit und ohne Wohnungsmiete..... | 32 | G4 | Indice total avec et sans loyer du logement..... | 32 |
| G5 | Wohnungsmiete: Veränderungen | 32 | G5 | Loyer du logement: Variations..... | 32 |

Il commento italiano si trova alla pagina 7.

Herausgeber: Bundesamt für Statistik (BFS)
Auskunft: Gilbert Vez, Sektion Preise, BFS, Tel. 032 713 69 00
Bearbeitung: Sektion Preise, BFS
Vertrieb: Bundesamt für Statistik
 CH-2010 Neuchâtel
 Tel. 032 713 60 60 / Fax 032 713 60 61 / E-Mail: order@bfs.admin.ch

Bestellnummer: 052-0612

Preis: Fr. 8.- (exkl. MWST)

Reihe: Statistik der Schweiz

Fachbereich: 5 Preise

Erscheinungsweise: Monatlich

Originaltext: Deutsch

Grafik/Layout: BFS

Copyright: BFS, Neuchâtel 2006
 Abdruck - ausser für kommerzielle Nutzung -
 unter Angabe der Quelle gestattet.

ISBN: 3-303-05720-6

Editeur: Office fédéral de la statistique (OFS)

Complément d'information: Gilbert Vez, Section des prix, OFS, tél. 032 713 69 00

Réalisation: Section des prix, OFS

Diffusion: Office fédéral de la statistique
 CH-2010 Neuchâtel
 Tél. 032 713 60 60 / Fax 032 713 60 61 / E-Mail : order@bfs.admin.ch

Numéro de commande: 052-0612

Prix: 8 francs (TVA excl.)

Série: Statistique de la Suisse

Domaine: 5 Prix

Rythme de parution: Mensuel

Langue du texte original: Allemand

Traduction: Services linguistiques de l'OFS

Graphisme/Layout: OFS

Copyright: OFS, Neuchâtel 2006
 La reproduction est autorisée, sauf à des fins commerciales,
 si la source est mentionnée.

ISBN: 3-303-05720-6

0,6 Prozent Teuerung am Jahresende

Der vom Bundesamt für Statistik (BFS) berechnete Landesindex der Konsumentenpreise blieb im Dezember 2006 gegenüber dem Vormonat praktisch unverändert. Er erreichte den Stand von 100,6 Punkten (Dezember 2005 = 100). Innert Jahresfrist betrug die Teuerung 0,6 Prozent, verglichen mit Jahresraten von 0,5 Prozent im November 2006 und von 1,0 Prozent im Dezember 2005. Die mittlere Jahresteuierung für das Jahr 2006 betrug 1,1 Prozent.

Unterschiedliche Preisbewegungen

Das insgesamt stabile Preisniveau im Dezember 2006 resultiert einerseits aus höheren Indexziffern für *Hausrat und laufende Haushaltsführung* (+0,6%), für *Erziehung und Unterricht* (+0,2%), für *alkoholische Getränke und Tabak* (+0,2%) sowie für *Freizeit und Kultur* (+0,1%). Rückläufige Indizes stellte man andererseits für *Verkehr* (-0,1%), für *Nachrichtenübermittlung* (-0,1%) sowie für *Nahrungsmittel und alkoholfreie Getränke* (-0,1%) fest. Der Index für *Wohnen und Energie* blieb stabil. In den übrigen vier Bedarfsgruppen fanden im Berichtsmonat keine Preiserhebungen statt.

Preisentwicklung für Inland- und Importgüter

Wie das Bundesamt für Statistik weiter mitteilt, blieb das Preisniveau nach Herkunft im Vergleich zum Vormonat bei den *Inlandgütern* und bei den *Importgütern* unverändert. Innert Jahresfrist verzeichneten die Inlandgüter eine durchschnittliche Preissteigerung um 1,0 Prozent, die Importprodukte eine Preisreduktion um 0,4 Prozent.

Mittlere Jahresteuierung 2006: 1,1 Prozent

Die mittlere Jahresteuierung betrug im Jahr 2006 1,1 Prozent. Im Jahr 2005 war der Landesindex um 1,2 Prozent, 2004 um 0,8 Prozent, 2003 und 2002 um je 0,6 Prozent, 2001 um 1,0 Prozent und 2000 um 1,6 Prozent gestiegen.

Das Preisniveau für Inlandgüter erhöhte sich 2006 im Durchschnitt um 0,8 Prozent, dasjenige für Importgüter um 1,9 Prozent.

Details der Preisentwicklung im Dezember 2006

Die Erhöhung des Indexes für *Hausrat und laufende Haushaltsführung* (+0,6%) ist in erster Linie auf die gestiegenen Preise für Möbel sowie für Wasch- und Reinigungsmittel zurückzuführen. Rückläufig waren vor allem die Preise für grosse Haushaltgeräte.

Vereinzelte Tarifierhöhungen für Privatschulen wurden in der Bedarfsgruppe *Erziehung und Unterricht* (+0,2%) registriert.

Der Zunahme der Indexziffer für *alkoholische Getränke und Tabak* (+0,2%) ergab sich aus Preisaufschlägen für Rotwein, Weisswein und Bier. Etwas billiger wurde Schaumwein.

Der Anstieg des Gruppenindexes für *Freizeit und Kultur* (+0,1%) ist das Resultat von höheren Preisen für Bücher, Heimtierartikel, Pauschalreisen, Pflanzen und Bergbahnen und Skilifte. Preisabschläge wurden vor allem für PC Hardware, Spiel- und Hobbywaren sowie für Foto- und Fernsehgeräte festgestellt.

In der Gruppe *Verkehr* (-0,1%) sanken die Treibstoffpreise um 0,6 Prozent gegenüber dem Vormonat und um 2,6 Prozent gegenüber dem Vorjahr (Stichtage 1. und 14. Dezember). Leicht gestiegen sind hingegen die Tarife für den öffentlichen Verkehr (Verkehrsverbände).

Im Bereich *Nachrichtenübermittlung* (-0,1%) waren Preissenkungen für Telekomgeräte zu beobachten.

Die leichte Abnahme des Indexes für *Nahrungsmittel und alkoholfreie Getränke* (-0,1%) ist das Resultat von tieferen Preisen für Wurstwaren, Agrumen und Schweinefleisch. Teurer wurden hingegen insbesondere frisches Gemüse und Kartoffeln sowie frische Fische und natürliche Mineralwasser (infolge Ende einer Aktion).

In der Bedarfsgruppe *Wohnen und Energie* verbilligten sich die Heizölpreise um 0,6 Prozent gegenüber November 2006 (Stichtage 1. und 14. Dezember). Sie lagen damit um 4,5 Prozent tiefer als vor Jahresfrist.

Verkettung mit früheren Indexreihen

Die früheren, rechnerisch mit der aktuellen Indexziffer verknüpften Reihen ergeben für den Dezember 2006 Indizes von 105,9 auf der Basis Mai 2000 = 100, von 112,3 Punkten auf der Basis Mai 1993 = 100, von 155,6 Punkten auf der Basis Dezember 1982 = 100, von 193,9 Punkten auf der Basis September 1977 = 100 und von 327,0 Punkten auf der Basis September 1966 = 100.

Publikationstermine für den Landesindex der Konsumentenpreise im Jahr 2007

Die Pressemitteilung zum Landesindex erscheint an folgenden Terminen jeweils um 7.45 Uhr:

| Landesindex vom | Publikationstermin |
|------------------------|---------------------------|
| Januar | 08.02.2007 |
| Februar | 08.03.2007 |
| März | 03.04.2007 |
| April | 03.05.2007 |
| Mai | 05.06.2007 |
| Juni | 03.07.2007 |
| Juli | 07.08.2007 |
| August | 04.09.2007 |
| September | 04.10.2007 |
| Oktober | 06.11.2007 |
| November | 04.12.2007 |
| Dezember | 08.01.2008 |

Pressestelle BFS, Tel.: 032 713 60 13; Fax: 032 713 63 46

Publikationsbestellungen, Tel.: 032 713 60 60, Fax: 032 713 60 61, E-Mail: order@bfs.admin.ch

Weiterführende Informationen und Publikationen in elektronischer Form finden Sie auf der Homepage des BFS <http://www.statistik.admin.ch>

Die Medienmitteilungen des BFS können als elektronische Newsletter abonniert werden.

Anmeldung unter <http://www.news-stat.admin.ch>

Indice suisse des prix à la consommation en décembre 2006

L'année 2006 se termine sur un renchérissement de 0,6%

En décembre 2006, l'indice suisse des prix à la consommation établi par l'Office fédéral de la statistique (OFS) est resté pratiquement inchangé par rapport au mois précédent. Il se situait à 100,6 points (décembre 2005 = 100). En rythme annuel, le renchérissement a atteint 0,6%, contre 0,5% en novembre 2006 et 1,0% en décembre 2005. Le renchérissement annuel moyen s'élève à 1,1% pour 2006.

Des variations de prix contrastées

Le niveau des prix globalement stable observé en décembre 2006 résulte notamment de la progression des indices des groupes suivants : *équipement ménager et entretien courant* (+0,6%), *éducation et enseignement* (+0,2%), *boissons alcoolisées et tabacs* (+0,2%) et *loisirs et culture* (+0,1%). Les indices ont reculé en revanche pour les groupes *transports* (-0,1%), *communications* (-0,1%) et *alimentations et boissons non alcoolisées* (-0,1%). L'indice du groupe *logement et énergie* est resté quasiment inchangé. Les quatre autres groupes de biens et de services n'ont fait l'objet d'aucun relevé pendant le mois sous revue.

Evolution des prix des produits du pays et des produits importés

Toujours selon l'OFS, le niveau des prix par rapport au mois précédent est resté stable pour les *produits du pays* et pour les *produits importés*. En rythme annuel, les produits du pays ont renchéri de 1,0%, alors que les prix des produits importés ont reculé de 0,4% en moyenne.

Le renchérissement annuel moyen s'est établi à 1,1% en 2006

Le renchérissement annuel moyen s'élève à 1,1% pour 2006. L'indice suisse des prix à la consommation a progressé de 1,2% en 2005, de 0,8% en 2004 et de 0,6% en 2003 et en 2002, de 1,0% en 2001 et de 1,6% en 2000.

En 2006, le niveau des prix a augmenté de 0,8% pour les produits du pays et de 1,9% pour les produits importés.

Evolution détaillée des prix en décembre 2006

La hausse de l'indice du groupe *équipement ménager et entretien courant* (+0,6%) est due en premier lieu à une progression des prix des meubles et des produits de lessive et de nettoyage. Ont notamment baissé les prix des grands appareils électroménagers.

Dans le groupe *éducation et enseignement* (+0,2%), on n'a enregistré que quelques hausses de prix pour les cours donnés par des écoles privées.

La progression de l'indice du groupe *boissons alcoolisées et tabacs* (+0,2%) est due au renchérissement du vin rouge, du vin blanc et de la bière. Les prix des vins mousseux ont par contre quelque peu baissé.

La progression de l'indice du groupe *loisirs et culture* (+0,1%) résulte d'une augmentation des prix pour les livres, les articles pour animaux domestiques, les voyages à forfait, les plantes ainsi que les chemins de fer de montagne et les remontées mécaniques. Ont avant tout diminué les prix du matériel informatique (hardware), des jeux, jouets et passe-temps ainsi que des appareils photo et téléviseurs.

Dans le groupe *transports* (-0,1%), les prix des carburants ont baissé de 0,6% par rapport au mois précédent et 2,6% par rapport à décembre 2005 (jours de références : les 1^{er} et 14 décembre). En revanche, les tarifs des transports publics (unions tarifaires) ont légèrement augmenté.

Le groupe *communications* (-0,1%) a enregistré des baisses de prix pour les appareils téléphoniques.

Le léger recul de l'indice *alimentation et boissons alcoolisées* (-0,1%) s'explique par le fléchissement des prix des saucisses, des agrumes et de la viande de porc. Ont renchéri en particulier les légumes frais, les pommes de terre ainsi que les poissons frais et les eaux minérales naturelles (fin d'une offre promotionnelle).

Dans le groupe *logement et énergie*, les prix du mazout ont baissé de 0,6% par rapport à novembre 2006 (jours de références : les 1^{er} et 14 décembre). Leur niveau est ainsi inférieur de 4,5% à celui qu'ils avaient un an auparavant.

Raccordement mathématique aux anciennes séries de l'indice

Les anciennes séries de l'indice, raccordées mathématiquement à la nouvelle série, donnent pour décembre 2006 un indice de 105,9 points sur la base de mai 2000 =100, de 112,3 points sur la base de mai 1993 =100, de 155,6 points sur la base de décembre 1982 =100, de 193,9 points sur la base de septembre 1977 = 100 et de 327,0 points sur la bases de septembre 1966 = 100.

Dates de publications pour l'Indice suisse des prix à la consommation en 2007

Le communiqué de presse sur l'IPC paraîtra à 7h45 aux dates suivantes:

| IPC de | Date de publication |
|---------------|----------------------------|
| Janvier | 08.02.2007 |
| Février | 08.03.2007 |
| Mars | 03.04.2007 |
| Avril | 03.05.2007 |
| Mai | 05.06.2007 |
| Juin | 03.07.2007 |
| Juillet | 07.08.2007 |
| Août | 04.09.2007 |
| Septembre | 04.10.2007 |
| Octobre | 06.11.2007 |
| Novembre | 04.12.2007 |
| Décembre | 08.01.2008 |

Service de presse OFS, tél. : 032 713 60 13; fax : 032 713 63 46

Commandes de publications : tél. : 032 713 60 60, fax : 032 713 60 61, e-mail : order@bfs.admin.ch

Vous trouverez d'autres informations et publications sous forme électronique sur le site Internet de l'OFS à l'adresse <http://www.statistique.admin.ch/>

Abonnement aux communiqués de presse par e-mail sous : <http://www.news-stat.admin.ch>

Indice nazionale dei prezzi al consumo nel dicembre 2006

Rincaro dello 0,6 per cento a fine anno

Nel dicembre 2006, l'indice nazionale dei prezzi al consumo calcolato dall'Ufficio federale di statistica (UST) è rimasto praticamente invariato rispetto al mese precedente, raggiungendo il livello di 100,6 punti (dicembre 2005 = 100). Su base annua, il rincaro è risultato pari allo 0,6 per cento, a fronte di quote annue dello 0,5 per cento nel novembre 2006 e dell'1,0 per cento nel dicembre 2005. Per il 2006 è risultato un rincaro annuo medio dell'1,1 per cento.

Andamento dei prezzi differente

La complessiva stabilità dei prezzi nel dicembre 2006 è riconducibile, da un lato, alla progressione degli indici dei gruppi *casalinghi e manutenzione corrente* (+0,6%), *insegnamento* (+0,2%), *bevande alcoliche e tabacchi* (+0,2%) e *tempo libero e cultura* (+0,1%), dall'altro, alla regressione degli indici dei gruppi *trasporti* (-0,1%), *comunicazioni* (-0,1%) come pure *prodotti alimentari e bevande analcoliche* (-0,1%). Invariato è risultato invece l'indice del gruppo *abitazione ed energia*. Nei rimanenti quattro gruppi non sono stati rilevati i prezzi nel mese in rassegna.

Andamento dei prezzi dei prodotti indigeni e importati

L'Ufficio federale di statistica comunica inoltre che il livello dei prezzi in base alla provenienza è rimasto invariato rispetto al mese precedente sia per i *beni indigeni* che per quelli *importati*. Su base annua, i primi sono rincarati mediamente dell'1,0 per cento, mentre i secondi hanno subito un calo di prezzo dello 0,4 per cento.

Rincaro annuo medio 2006: 1,1 per cento

Nel 2006, il rincaro annuo medio è stato dell'1,1 per cento. L'indice nazionale dei prezzi al consumo aveva registrato aumenti dell'1,2 per cento nel 2005, dello 0,8 per cento nel 2004, dello 0,6 per cento nel 2003 e nel 2002, dell'1,0 per cento nel 2001 e dell'1,6 per cento nel 2000.

Nel 2006, il livello dei prezzi dei beni indigeni è aumentato mediamente dello 0,8 per cento, quello dei beni importati dell'1,9 per cento.

Andamento dei prezzi di dicembre 2006 in dettaglio

La progressione dell'indice del gruppo *casalinghi e manutenzione corrente* (+0,6%) è dovuta in primo luogo all'aumento dei prezzi per mobili, detersivi e prodotti per la pulizia. In calo sono risultati in particolare i prezzi dei grandi elettrodomestici.

Nel gruppo *insegnamento* (+0,2%) sono stati registrati sporadici aumenti tariffari per le scuole private.

La crescita dell'indice del gruppo *bevande alcoliche e tabacchi* (+0,2%) è la conseguenza dell'aumento dei prezzi per vino rosso, vino bianco e birra. Lievemente meno caro è risultato lo spumante.

L'incremento dell'indice del gruppo *tempo libero e cultura* (+0,1%) va attribuito al rincaro di libri, prodotti per animali domestici, viaggi forfetari, piante, funivie e skilift. Sono state registrate invece riduzioni di prezzo per hardware per PC, giochi, giocattoli e passatempi come anche per apparecchiature fotografiche e televisori.

Nel gruppo *trasporti* (-0,1%), il prezzo del carburante è sceso dello 0,6 per cento rispetto al mese precedente e del 2,6 per cento rispetto all'anno precedente (giorni di riferimento: 1 e 14 dicembre). In

lieve aumento sono risultate invece le tariffe dei trasporti pubblici (comunità dei trasporti a unione tariffaria).

Nel gruppo **comunicazioni** (-0,1%) sono diminuiti i prezzi degli apparecchi per le telecomunicazioni.

Il lieve calo dell'indice del gruppo **prodotti alimentari e bevande analcoliche** (-0,1%) è ascrivibile alla flessione dei prezzi di salumi, agrumi e carne suina. Sono invece rincarati in modo particolare ortaggi freschi e patate nonché pesce fresco e acqua minerale naturale (fine di una vendita promozionale).

Nel gruppo **abitazione ed energia**, il prezzo dell'olio da riscaldamento è calato dello 0,6 per cento rispetto al novembre 2006 (giorni di riferimento: 1 e 14 dicembre), scendendo così del 4,5 per cento sotto il livello dell'anno precedente.

Concatenamento con le precedenti serie dell'indice

Collegando per via aritmetica le precedenti serie con l'indice attuale, si ottengono per il mese di dicembre 2006 indici di 105,9 punti sulla base di maggio 2000 = 100, di 112,3 punti sulla base di maggio 1993 = 100, di 155,6 punti sulla base di dicembre 1982 = 100, di 193,9 punti sulla base di settembre 1977 = 100 e di 327,0 punti sulla base di settembre 1966 = 100.

Date di pubblicazione dell'indice nazionale dei prezzi al consumo nel 2007

I comunicati stampa sull'indice nazionale appariranno alle date seguenti, sempre alle ore 7.45:

| Indice nazionale del mese di | Data di pubblicazione |
|-------------------------------------|------------------------------|
| Gennaio | 08.02.2007 |
| Febbraio | 08.03.2007 |
| Marzo | 03.04.2007 |
| Aprile | 03.05.2007 |
| Maggio | 05.06.2007 |
| Giugno | 03.07.2007 |
| Luglio | 07.08.2007 |
| Agosto | 04.09.2007 |
| Settembre | 04.10.2007 |
| Ottobre | 06.11.2007 |
| Novembre | 04.12.2007 |
| Dicembre | 08.01.2008 |

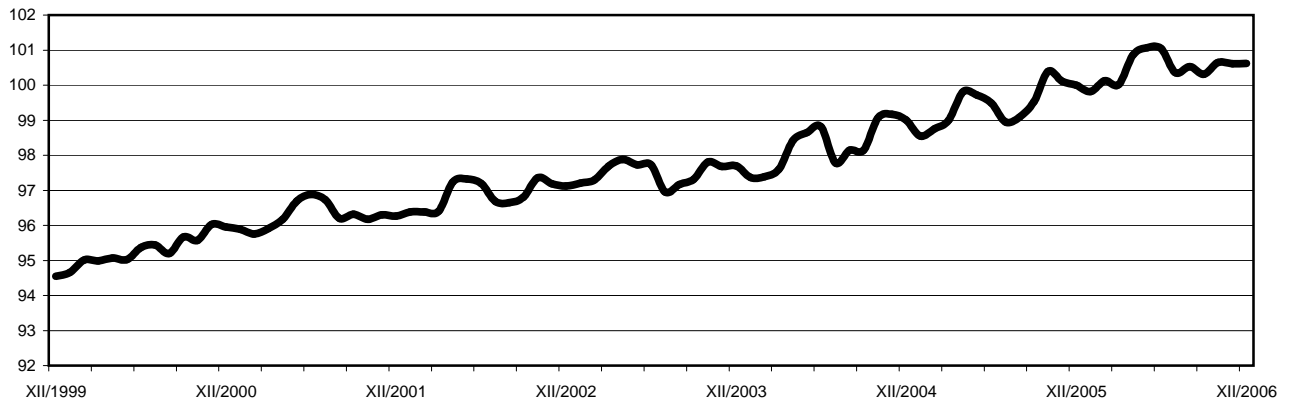
Servizio stampa UST, tel.: 032 713 60 13; fax: 032 713 63 46

Per ordinazioni: tel.: 032 713 60 60, fax: 032 713 60 61, e-mail: order@bfs.admin.ch

Per ulteriori informazioni e pubblicazioni in forma elettronica si rimanda al sito Internet dell'UST all'indirizzo: <http://www.statistica.admin.ch>

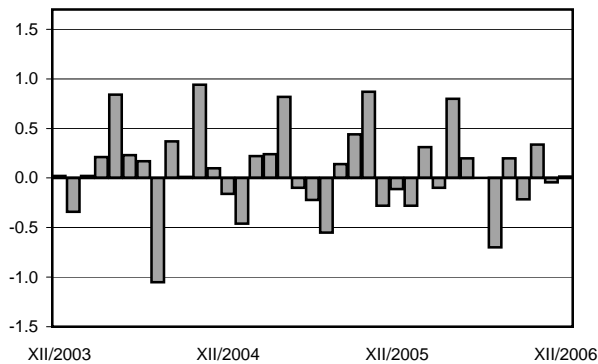
Servizio abbonamenti ai comunicati stampa per e-mail. Sottoscrizione all'indirizzo: <http://www.news-stat.admin.ch>

G1 Landesindex der Konsumentenpreise (Dezember 2005 = 100): Indexverlauf
Indice des prix à la consommation (décembre 2005 = 100): Evolution de l'indice

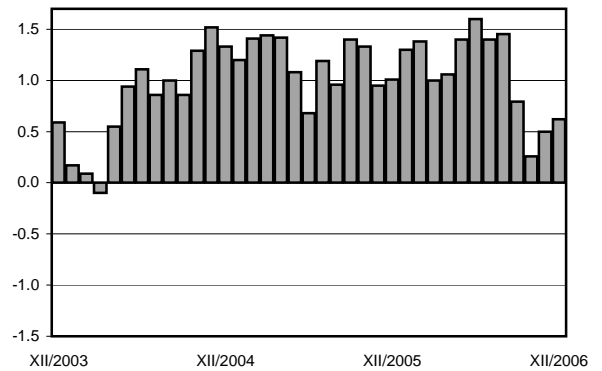


G2 Landesindex der Konsumentenpreise: Veränderungen in %
Indice des prix à la consommation: Variation en %

gegenüber Vormonat / par rapport au mois précédent

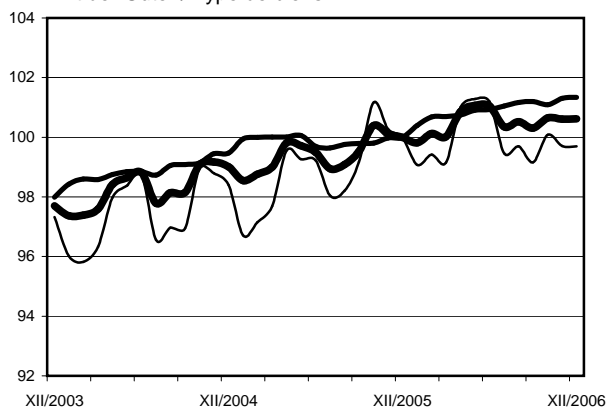


gegenüber Vorjahr / par rapport à l'année précédente

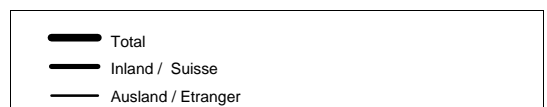
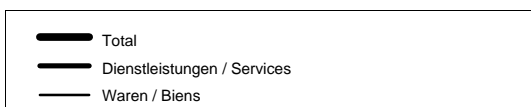
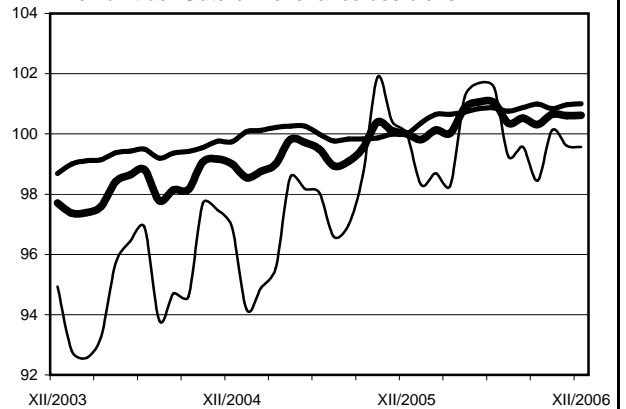


G3 Landesindex der Konsumentenpreise (Dezember 2005 = 100)
Indice des prix à la consommation (décembre 2005 = 100)

Art der Güter / Type de biens



Herkunft der Güter / Provenance des biens



© OFS / BFS / UST

T1 Indexstand

Landesindex der Konsumentenpreise, Dezember 2005 = 100

| Hauptgruppen | Gewicht Pondération % | Okt. Oct. 2005 | Nov. Nov. 2005 | Dez. Déc. 2005 | Jan. Janv. 2006 | Feb. Fév. 2006 | März Mars 2006 | April Avril 2006 |
|--|-----------------------------|----------------------|----------------------|----------------------|-----------------------|----------------------|----------------------|------------------------|
| Total | 100.000 | 100.4 | 100.1 | 100.0 | 99.8 | 100.1 | 100.0 | 100.9 |
| Hauptgruppen | | | | | | | | |
| Nahrungsmittel und alkoholfreie Getränke | 10.998 | 100.2 | 100.0 | 100.0 | 100.9 | 101.5 | 101.0 | 101.0 |
| Alkoholische Getränke und Tabak | 1.962 | 100.1 | 100.1 | 100.0 | 100.0 | 100.0 | 100.1 | 100.1 |
| Bekleidung und Schuhe | 4.259 | 100.0 | 100.0 | 100.0 | 87.0 | 87.0 | 87.0 | 102.2 |
| Wohnen und Energie | 25.175 | 100.5 | 100.2 | 100.0 | 100.1 | 100.9 | 100.9 | 101.2 |
| Hausrat und laufende Haushaltsführung | 4.335 | 100.3 | 100.3 | 100.0 | 100.0 | 100.0 | 100.7 | 100.7 |
| Gesundheitspflege | 16.719 | 100.0 | 100.0 | 100.0 | 100.4 | 100.4 | 100.4 | 100.5 |
| Verkehr | 10.286 | 102.3 | 100.7 | 100.0 | 100.6 | 100.9 | 100.3 | 101.7 |
| Nachrichtenübermittlung | 2.636 | 100.0 | 100.0 | 100.0 | 100.0 | 100.0 | 99.9 | 97.9 |
| Freizeit und Kultur | 9.242 | 99.6 | 99.6 | 100.0 | 100.0 | 100.0 | 99.7 | 99.7 |
| Erziehung und Unterricht | 0.663 | 99.9 | 99.9 | 100.0 | 100.0 | 100.0 | 100.0 | 100.0 |
| Restaurants und Hotels | 9.009 | 100.0 | 100.0 | 100.0 | 101.2 | 101.2 | 101.2 | 101.3 |
| Sonstige Waren und Dienstleistungen | 4.716 | 100.0 | 100.0 | 100.0 | 100.6 | 100.8 | 100.8 | 100.8 |
| Art der Güter | | | | | | | | |
| Waren | 43.702 | 101.2 | 100.3 | 100.0 | 99.1 | 99.4 | 99.2 | 101.0 |
| Nichtdauerhafte Waren | 27.464 | 101.8 | 100.4 | 100.0 | 100.4 | 100.9 | 100.5 | 101.2 |
| Semidauerhafte Waren | 7.930 | 99.8 | 99.8 | 100.0 | 93.0 | 92.9 | 92.7 | 100.9 |
| Dauerhafte Waren | 8.308 | 100.2 | 100.2 | 100.0 | 100.6 | 100.6 | 100.8 | 100.6 |
| Dienstleistungen | 56.298 | 99.8 | 100.0 | 100.0 | 100.4 | 100.7 | 100.7 | 100.8 |
| Private Dienstleistungen | 46.315 | 99.8 | 100.0 | 100.0 | 100.4 | 100.8 | 100.8 | 100.7 |
| Öffentliche Dienstleistungen | 9.983 | 100.0 | 100.0 | 100.0 | 100.3 | 100.3 | 100.3 | 100.8 |
| Herkunft der Güter | | | | | | | | |
| Inland | 73.222 | 99.9 | 100.0 | 100.0 | 100.4 | 100.7 | 100.7 | 100.7 |
| Ausland | 26.778 | 101.9 | 100.4 | 100.0 | 98.3 | 98.7 | 98.3 | 101.3 |
| Sondergliederungen | | | | | | | | |
| Gesundheitspflege | 16.719 | 100.0 | 100.0 | 100.0 | 100.4 | 100.4 | 100.4 | 100.5 |
| Index ohne Gesundheitspflege | 83.281 | 100.5 | 100.1 | 100.0 | 99.7 | 100.1 | 99.9 | 100.9 |
| Saisonprodukte | 3.018 | 99.9 | 98.9 | 100.0 | 106.4 | 109.3 | 107.2 | 105.9 |
| Index ohne Saisonprodukte | 96.982 | 100.4 | 100.1 | 100.0 | 99.6 | 99.8 | 99.8 | 100.7 |
| Wohnungsmiete | 18.724 | 99.5 | 100.0 | 100.0 | 100.0 | 100.9 | 100.9 | 100.9 |
| Index ohne Wohnungsmiete | 81.276 | 100.6 | 100.1 | 100.0 | 99.8 | 100.0 | 99.8 | 100.9 |
| Erdölprodukte | 4.516 | 110.6 | 102.5 | 100.0 | 99.4 | 101.1 | 99.8 | 104.7 |
| Index ohne Erdölprodukte | 95.484 | 99.9 | 100.0 | 100.0 | 99.8 | 100.1 | 100.0 | 100.7 |
| Tabakwaren | 0.855 | 99.5 | 99.5 | 100.0 | 100.0 | 100.0 | 100.1 | 100.1 |
| Index ohne Tabakwaren | 99.145 | 100.4 | 100.1 | 100.0 | 99.8 | 100.1 | 100.0 | 100.9 |
| Alkoholische Getränke | 2.443 | 100.2 | 100.2 | 100.0 | 100.0 | 100.0 | 100.0 | 100.3 |
| Index ohne alkoholische Getränke | 97.557 | 100.4 | 100.1 | 100.0 | 99.8 | 100.1 | 100.0 | 100.9 |
| Bekleidung und Schuhe | 4.259 | 100.0 | 100.0 | 100.0 | 87.0 | 87.0 | 87.0 | 102.2 |
| Index ohne Bekleidung und Schuhe | 95.741 | 100.4 | 100.1 | 100.0 | 100.4 | 100.7 | 100.6 | 100.8 |
| Administrierte Preise | 22.648 | - | - | 100.0 | 100.5 | 100.5 | 100.5 | 100.6 |
| Index ohne administrierte Preise | 77.352 | - | - | 100.0 | 99.6 | 100.0 | 99.9 | 100.9 |
| Kerninflation 1 ¹ | 78.159 | 99.9 | 100.0 | 100.0 | 99.5 | 99.7 | 99.7 | 100.6 |
| Kerninflation 2 ² | 58.342 | 99.8 | 100.0 | 100.0 | 99.2 | 99.5 | 99.5 | 100.6 |
| <i>Nahrung, Getränke und Tabak ohne Saisonprodukte</i> | 11.436 | 100.2 | 100.3 | 100.0 | 100.0 | 99.9 | 100.0 | 100.1 |
| <i>Saisonprodukte</i> | 3.018 | 99.9 | 98.9 | 100.0 | 106.4 | 109.3 | 107.2 | 105.9 |
| <i>Energie und Treibstoffe</i> | 7.387 | 106.0 | 101.5 | 100.0 | 100.0 | 101.0 | 100.2 | 103.2 |

¹ Kerninflation 1 = Total ohne Nahrung, Getränke, Tabak, Saisonprodukte, Energie und Treibstoffe.² Kerninflation 2 = Kerninflation 1 ohne Produkte mit administrierten Preisen.

T1 Niveau de l'indice

Indice des prix à la consommation, décembre 2005 = 100

| Mai Mai 2006 | Juni Juin 2006 | Juli Juillet 2006 | Aug. Août 2006 | Sept. Sept. 2006 | Okt. Oct. 2006 | Nov. Nov. 2006 | Dez. Déc. 2006 | Rubriques |
|--------------------|----------------------|-------------------------|----------------------|------------------------|----------------------|----------------------|----------------------|---|
| 101.1 | 101.0 | 100.4 | 100.5 | 100.3 | 100.7 | 100.6 | 100.6 | Total |
| | | | | | | | | Groupes principaux |
| 101.1 | 101.5 | 101.2 | 101.5 | 102.6 | 101.1 | 100.7 | 100.6 | Alimentation et boissons non alcoolisées |
| 100.1 | 100.1 | 100.1 | 100.1 | 100.1 | 100.1 | 100.1 | 100.3 | Boissons alcoolisées et tabac |
| 102.2 | 102.2 | 85.1 | 85.1 | 85.1 | 102.0 | 102.0 | 102.0 | Habillement et chaussures |
| 101.6 | 101.5 | 101.8 | 102.1 | 101.7 | 101.7 | 101.8 | 101.8 | Logement et énergie |
| 100.7 | 100.7 | 100.7 | 100.7 | 100.2 | 100.2 | 100.2 | 100.8 | Équipement ménager et entretien courant |
| 100.5 | 100.5 | 99.9 | 99.9 | 99.9 | 99.8 | 99.8 | 99.8 | Santé |
| 102.6 | 102.4 | 103.3 | 104.1 | 102.3 | 100.6 | 100.3 | 100.2 | Transports |
| 97.9 | 97.9 | 97.9 | 97.9 | 97.9 | 97.9 | 97.9 | 97.8 | Communications |
| 99.7 | 99.5 | 99.5 | 99.5 | 99.1 | 99.1 | 99.1 | 99.2 | Loisirs et culture |
| 100.0 | 100.0 | 100.0 | 100.0 | 101.5 | 101.5 | 101.5 | 101.7 | Enseignement |
| 101.3 | 101.3 | 101.2 | 101.2 | 101.2 | 100.9 | 100.9 | 100.9 | Restaurants et hôtels |
| 100.9 | 100.9 | 100.9 | 100.7 | 100.7 | 100.7 | 100.7 | 100.7 | Autres biens et services |
| | | | | | | | | Type de biens |
| 101.3 | 101.2 | 99.5 | 99.7 | 99.2 | 100.1 | 99.7 | 99.7 | Marchandises |
| 101.6 | 101.6 | 101.5 | 101.9 | 101.3 | 100.1 | 99.5 | 99.4 | Marchandises non durables |
| 100.9 | 100.9 | 91.7 | 91.6 | 91.6 | 100.8 | 100.8 | 100.9 | Marchandises semi-durables |
| 100.6 | 100.2 | 100.1 | 100.1 | 99.3 | 99.5 | 99.5 | 99.4 | Marchandises durables |
| 100.9 | 100.9 | 101.0 | 101.2 | 101.2 | 101.1 | 101.3 | 101.3 | Services |
| 100.9 | 101.0 | 101.0 | 101.1 | 101.2 | 101.0 | 101.3 | 101.3 | Services privés |
| 100.8 | 100.8 | 101.3 | 101.3 | 101.3 | 101.3 | 101.3 | 101.4 | Services publics |
| | | | | | | | | Provenance des biens |
| 100.8 | 100.9 | 100.8 | 100.9 | 101.0 | 100.8 | 101.0 | 101.0 | Biens et services du pays |
| 101.7 | 101.5 | 99.3 | 99.6 | 98.5 | 100.1 | 99.6 | 99.6 | Biens et services de l'étranger |
| | | | | | | | | Classifications supplémentaires |
| 100.5 | 100.5 | 99.9 | 99.9 | 99.9 | 99.8 | 99.8 | 99.8 | Services médicaux et dépenses de santé |
| 101.2 | 101.2 | 100.5 | 100.7 | 100.4 | 100.8 | 100.8 | 100.8 | Indice sans services médicaux et dépenses de santé |
| 106.9 | 108.9 | 106.5 | 107.4 | 111.0 | 104.5 | 102.9 | 103.5 | Produits saisonniers |
| 100.9 | 100.8 | 100.2 | 100.3 | 100.0 | 100.5 | 100.5 | 100.5 | Indice sans produits saisonniers |
| 101.3 | 101.3 | 101.3 | 101.7 | 101.7 | 101.7 | 102.2 | 102.2 | Loyer du logement |
| 101.0 | 101.0 | 100.1 | 100.3 | 100.0 | 100.4 | 100.2 | 100.3 | Indice sans loyer du logement |
| 106.9 | 105.7 | 109.0 | 110.9 | 104.6 | 99.5 | 97.2 | 96.7 | Produits pétroliers |
| 100.8 | 100.8 | 99.9 | 100.0 | 100.1 | 100.7 | 100.8 | 100.8 | Indice sans produits pétroliers |
| 100.1 | 100.2 | 100.2 | 100.2 | 100.2 | 100.2 | 100.2 | 100.4 | Produits du tabac |
| 101.1 | 101.1 | 100.4 | 100.5 | 100.3 | 100.7 | 100.6 | 100.6 | Indice sans produits du tabac |
| 100.3 | 100.2 | 100.4 | 100.4 | 100.4 | 100.7 | 100.7 | 100.8 | Boissons alcoolisées |
| 101.1 | 101.1 | 100.4 | 100.5 | 100.3 | 100.7 | 100.6 | 100.6 | Indice sans boissons alcoolisées |
| 102.2 | 102.2 | 85.1 | 85.1 | 85.1 | 102.0 | 102.0 | 102.0 | Habillement et chaussures |
| 101.0 | 101.0 | 101.0 | 101.2 | 101.0 | 100.6 | 100.5 | 100.6 | Indice sans habillement et chaussures |
| 100.6 | 100.6 | 100.3 | 100.3 | 100.3 | 100.4 | 100.4 | 100.4 | Prix administrés |
| 101.2 | 101.2 | 100.4 | 100.6 | 100.3 | 100.7 | 100.7 | 100.7 | Indice sans prix administrés |
| 100.7 | 100.7 | 99.7 | 99.7 | 99.7 | 100.6 | 100.7 | 100.8 | Inflation sous-jacente 1 ¹ |
| 100.7 | 100.7 | 99.5 | 99.6 | 99.5 | 100.8 | 101.0 | 101.0 | Inflation sous-jacente 2 ² |
| 99.9 | 99.8 | 99.9 | 100.0 | 100.0 | 99.9 | 99.9 | 99.8 | <i>Alimentation, boissons et tabacs sans produits saison.</i> |
| 106.9 | 108.9 | 106.5 | 107.4 | 111.0 | 104.5 | 102.9 | 103.5 | <i>Produits saisonniers</i> |
| 104.6 | 103.8 | 106.0 | 107.1 | 103.3 | 101.1 | 99.6 | 99.2 | <i>Énergie et carburants</i> |

¹ Inflation sous-jacente 1 = Indice sans alimentation, boissons, tabacs, produits saisonniers, énergie et carburants.

² Inflation sous-jacente 2 = Inflation sous-jacente 1 sans produits dont les prix sont administrés.

T2 Veränderung zum Vormonat in %

Landesindex der Konsumentenpreise, Dezember 2005 = 100

| Hauptgruppen | Gewicht Pondération % | Okt. Oct. 2005 | Nov. Nov. 2005 | Dez. Déc. 2005 | Jan. Janv. 2006 | Feb. Fév. 2006 | März Mars 2006 | April Avril 2006 |
|--|-----------------------------|----------------------|----------------------|----------------------|-----------------------|----------------------|----------------------|------------------------|
| Total | 100.000 | 0.9 | -0.3 | -0.1 | -0.2 | 0.3 | -0.1 | 0.8 |
| Hauptgruppen | | | | | | | | |
| Nahrungsmittel und alkoholfreie Getränke | 10.998 | -0.5 | -0.2 | 0.0 | 0.9 | 0.6 | -0.5 | 0.0 |
| Alkoholische Getränke und Tabak | 1.962 | 0.0 | 0.0 | -0.1 | 0.0 | 0.0 | 0.1 | 0.0 |
| Bekleidung und Schuhe | 4.259 | 20.8 | 0.0 | 0.0 | -13.0 | 0.0 | 0.0 | 17.6 |
| Wohnen und Energie | 25.175 | 0.4 | -0.3 | -0.2 | 0.1 | 0.8 | 0.0 | 0.3 |
| Hausrat und laufende Haushaltsführung | 4.335 | 0.0 | 0.0 | -0.3 | 0.0 | 0.0 | 0.7 | 0.0 |
| Gesundheitspflege | 16.719 | -0.3 | 0.0 | 0.0 | 0.4 | 0.0 | 0.0 | 0.1 |
| Verkehr | 10.286 | 1.2 | -1.5 | -0.7 | 0.6 | 0.3 | -0.6 | 1.4 |
| Nachrichtenübermittlung | 2.636 | 0.0 | 0.0 | 0.0 | 0.0 | 0.0 | -0.1 | -2.0 |
| Freizeit und Kultur | 9.242 | 0.0 | 0.0 | 0.4 | 0.0 | 0.0 | -0.2 | 0.0 |
| Erziehung und Unterricht | 0.663 | 0.0 | 0.0 | 0.1 | 0.0 | 0.0 | 0.0 | 0.0 |
| Restaurants und Hotels | 9.009 | 0.0 | 0.0 | 0.0 | 1.2 | 0.0 | 0.0 | 0.0 |
| Sonstige Waren und Dienstleistungen | 4.716 | 0.0 | 0.0 | 0.0 | 0.6 | 0.2 | 0.0 | 0.0 |
| Art der Güter | | | | | | | | |
| Waren | 43.702 | 2.0 | -0.9 | -0.3 | -0.9 | 0.3 | -0.3 | 1.9 |
| Nichtdauerhafte Waren | 27.464 | 0.5 | -1.4 | -0.4 | 0.4 | 0.5 | -0.4 | 0.6 |
| Semidauerhafte Waren | 7.930 | 10.7 | 0.0 | 0.2 | -7.0 | 0.0 | -0.3 | 8.8 |
| Dauerhafte Waren | 8.308 | -0.1 | 0.0 | -0.2 | 0.6 | 0.1 | 0.2 | -0.1 |
| Dienstleistungen | 56.298 | 0.0 | 0.2 | 0.0 | 0.4 | 0.3 | 0.0 | 0.1 |
| Private Dienstleistungen | 46.315 | 0.0 | 0.2 | 0.0 | 0.4 | 0.3 | 0.0 | 0.0 |
| Öffentliche Dienstleistungen | 9.983 | 0.0 | 0.0 | 0.0 | 0.3 | 0.0 | 0.0 | 0.5 |
| Herkunft der Güter | | | | | | | | |
| Inland | 73.222 | 0.0 | 0.1 | 0.0 | 0.4 | 0.3 | 0.0 | 0.1 |
| Ausland | 26.778 | 3.3 | -1.4 | -0.4 | -1.7 | 0.4 | -0.4 | 3.0 |
| Sondergliederungen | | | | | | | | |
| Gesundheitspflege | 16.719 | -0.3 | 0.0 | 0.0 | 0.4 | 0.0 | 0.0 | 0.1 |
| Index ohne Gesundheitspflege | 83.281 | 1.1 | -0.3 | -0.1 | -0.3 | 0.4 | -0.1 | 1.0 |
| Saisonprodukte | 3.018 | -1.6 | -1.0 | 1.1 | 6.4 | 2.7 | -2.0 | -1.2 |
| Index ohne Saisonprodukte | 96.982 | 1.0 | -0.3 | -0.1 | -0.4 | 0.2 | 0.0 | 0.9 |
| Wohnungsmiete | 18.724 | 0.0 | 0.5 | 0.0 | 0.0 | 0.9 | 0.0 | 0.0 |
| Index ohne Wohnungsmiete | 81.276 | 1.1 | -0.5 | -0.1 | -0.2 | 0.2 | -0.1 | 1.0 |
| Erdölprodukte | 4.516 | 3.4 | -7.3 | -2.5 | -0.6 | 1.7 | -1.3 | 4.9 |
| Index ohne Erdölprodukte | 95.484 | 0.7 | 0.1 | 0.0 | -0.2 | 0.2 | 0.0 | 0.7 |
| Tabakwaren | 0.855 | 0.0 | 0.0 | 0.5 | 0.0 | 0.0 | 0.1 | 0.0 |
| Index ohne Tabakwaren | 99.145 | 0.9 | -0.3 | -0.1 | -0.2 | 0.3 | -0.1 | 0.9 |
| Alkoholische Getränke | 2.443 | 0.0 | 0.0 | -0.2 | 0.0 | 0.0 | 0.0 | 0.2 |
| Index ohne alkoholische Getränke | 97.557 | 0.9 | -0.3 | -0.1 | -0.2 | 0.3 | -0.1 | 0.9 |
| Bekleidung und Schuhe | 4.259 | 20.8 | 0.0 | 0.0 | -13.0 | 0.0 | 0.0 | 17.6 |
| Index ohne Bekleidung und Schuhe | 95.741 | 0.1 | -0.3 | -0.1 | 0.4 | 0.3 | -0.1 | 0.2 |
| Administrierte Preise | 22.648 | - | - | - | - | - | - | - |
| Index ohne administrierte Preise | 77.352 | - | - | - | - | - | - | - |
| Kerninflation 1 ¹ | 78.159 | 0.9 | 0.1 | 0.0 | -0.5 | 0.2 | 0.0 | 0.8 |
| Kerninflation 2 ² | 58.342 | 1.2 | 0.2 | 0.0 | -0.8 | 0.3 | 0.0 | 1.1 |
| <i>Nahrung, Getränke und Tabak ohne Saisonprodukte</i> | 11.436 | -0.1 | 0.1 | -0.3 | 0.0 | -0.1 | 0.1 | 0.1 |
| <i>Saisonprodukte</i> | 3.018 | -1.6 | -1.0 | 1.1 | 6.4 | 2.7 | -2.0 | -1.2 |
| <i>Energie und Treibstoffe</i> | 7.387 | 2.7 | -4.2 | -1.5 | 0.0 | 1.1 | -0.8 | 3.0 |

¹ Kerninflation 1 = Total ohne Nahrung, Getränke, Tabak, Saisonprodukte, Energie und Treibstoffe.² Kerninflation 2 = Kerninflation 1 ohne Produkte mit administrierten Preisen.

T2 Variation par rapport au mois précédent en % Indice des prix à la consommation, décembre 2005 = 100

| Mai Mai 2006 | Juni Juin 2006 | Juli Juillet 2006 | Aug. Août 2006 | Sept. Sept. 2006 | Okt. Oct. 2006 | Nov. Nov. 2006 | Dez. Déc. 2006 | Rubriques |
|--------------------|----------------------|-------------------------|----------------------|------------------------|----------------------|----------------------|----------------------|---|
| 0.2 | 0.0 | -0.7 | 0.2 | -0.2 | 0.3 | 0.0 | 0.0 | Total |
| | | | | | | | | Groupes principaux |
| 0.1 | 0.5 | -0.3 | 0.3 | 1.1 | -1.4 | -0.4 | -0.1 | Alimentation et boissons non alcoolisées |
| 0.0 | 0.0 | 0.0 | 0.0 | 0.0 | 0.0 | 0.0 | 0.2 | Boissons alcoolisées et tabac |
| 0.0 | 0.0 | -16.8 | 0.0 | 0.0 | 19.9 | 0.0 | 0.0 | Habillement et chaussures |
| 0.4 | -0.1 | 0.3 | 0.3 | -0.4 | 0.0 | 0.2 | 0.0 | Logement et énergie |
| 0.0 | 0.0 | 0.0 | 0.0 | -0.5 | 0.0 | 0.0 | 0.6 | Équipement ménager et entretien courant |
| 0.0 | 0.0 | -0.6 | 0.0 | 0.0 | -0.1 | 0.0 | 0.0 | Santé |
| 0.9 | -0.2 | 0.9 | 0.7 | -1.7 | -1.6 | -0.3 | -0.1 | Transports |
| 0.0 | -0.1 | 0.0 | 0.0 | 0.0 | 0.0 | 0.0 | -0.1 | Communications |
| 0.0 | -0.2 | 0.0 | 0.0 | -0.4 | 0.1 | 0.0 | 0.1 | Loisirs et culture |
| 0.0 | 0.0 | 0.0 | 0.0 | 1.5 | 0.0 | 0.0 | 0.2 | Enseignement |
| 0.0 | 0.0 | -0.1 | 0.0 | 0.0 | -0.3 | 0.0 | 0.0 | Restaurants et hôtels |
| 0.1 | 0.0 | 0.0 | -0.2 | 0.0 | 0.0 | 0.0 | 0.0 | Autres biens et services |
| | | | | | | | | Type de biens |
| 0.3 | -0.1 | -1.7 | 0.2 | -0.5 | 0.9 | -0.4 | 0.0 | Marchandises |
| 0.4 | 0.0 | -0.1 | 0.4 | -0.6 | -1.2 | -0.6 | 0.0 | Marchandises non durables |
| 0.0 | -0.1 | -9.1 | -0.1 | 0.0 | 10.0 | 0.0 | 0.1 | Marchandises semi-durables |
| 0.0 | -0.4 | -0.2 | 0.0 | -0.7 | 0.1 | 0.0 | 0.0 | Marchandises durables |
| 0.2 | 0.0 | 0.1 | 0.1 | 0.0 | -0.1 | 0.2 | 0.0 | Services |
| 0.2 | 0.0 | 0.0 | 0.1 | 0.0 | -0.1 | 0.2 | 0.0 | Services privés |
| 0.0 | 0.0 | 0.5 | 0.0 | 0.0 | 0.0 | 0.0 | 0.1 | Services publics |
| | | | | | | | | Provenance des biens |
| 0.1 | 0.0 | -0.1 | 0.1 | 0.1 | -0.1 | 0.1 | 0.0 | Biens et services du pays |
| 0.4 | -0.2 | -2.3 | 0.3 | -1.1 | 1.7 | -0.5 | 0.0 | Biens et services de l'étranger |
| | | | | | | | | Classifications supplémentaires |
| 0.0 | 0.0 | -0.6 | 0.0 | 0.0 | -0.1 | 0.0 | 0.0 | Services médicaux et dépenses de santé |
| 0.2 | 0.0 | -0.7 | 0.2 | -0.3 | 0.4 | -0.1 | 0.0 | Indice sans services médicaux et dépenses de santé |
| 1.0 | 1.9 | -2.2 | 0.8 | 3.4 | -5.9 | -1.6 | 0.6 | Produits saisonniers |
| 0.2 | -0.1 | -0.6 | 0.2 | -0.3 | 0.6 | 0.0 | 0.0 | Indice sans produits saisonniers |
| 0.5 | 0.0 | 0.0 | 0.4 | 0.0 | 0.0 | 0.5 | 0.0 | Loyer du logement |
| 0.1 | 0.0 | -0.8 | 0.1 | -0.3 | 0.4 | -0.2 | 0.0 | Indice sans loyer du logement |
| 2.2 | -1.2 | 3.2 | 1.7 | -5.7 | -4.9 | -2.3 | -0.6 | Produits pétroliers |
| 0.1 | 0.0 | -0.9 | 0.1 | 0.1 | 0.6 | 0.1 | 0.0 | Indice sans produits pétroliers |
| 0.0 | 0.0 | 0.0 | 0.0 | 0.1 | 0.0 | 0.0 | 0.1 | Produits du tabac |
| 0.2 | 0.0 | -0.7 | 0.2 | -0.2 | 0.3 | 0.0 | 0.0 | Indice sans produits du tabac |
| 0.0 | 0.0 | 0.2 | 0.0 | 0.0 | 0.3 | 0.0 | 0.1 | Boissons alcoolisées |
| 0.2 | 0.0 | -0.7 | 0.2 | -0.2 | 0.3 | 0.0 | 0.0 | Indice sans boissons alcoolisées |
| 0.0 | 0.0 | -16.8 | 0.0 | 0.0 | 19.9 | 0.0 | 0.0 | Habillement et chaussures |
| 0.2 | 0.0 | 0.0 | 0.2 | -0.2 | -0.4 | 0.0 | 0.0 | Indice sans habillement et chaussures |
| - | - | -0.4 | 0.0 | 0.0 | 0.2 | 0.0 | 0.0 | Prix administrés |
| - | - | -0.8 | 0.2 | -0.3 | 0.4 | 0.0 | 0.0 | Indice sans prix administrés |
| 0.1 | 0.0 | -1.0 | 0.1 | 0.0 | 0.9 | 0.2 | 0.0 | Inflation sous-jacente 1 ¹ |
| 0.2 | 0.0 | -1.2 | 0.1 | -0.1 | 1.3 | 0.2 | 0.0 | Inflation sous-jacente 2 ² |
| -0.2 | 0.0 | 0.1 | 0.1 | 0.0 | 0.0 | 0.0 | -0.2 | <i>Alimentation, boissons et tabacs sans produits saison.</i> |
| 1.0 | 1.9 | -2.2 | 0.8 | 3.4 | -5.9 | -1.6 | 0.6 | <i>Produits saisonniers</i> |
| 1.4 | -0.7 | 2.1 | 1.1 | -3.6 | -2.1 | -1.5 | -0.4 | <i>Énergie et carburants</i> |

¹ Inflation sous-jacente 1 = Indice sans alimentation, boissons, tabacs, produits saisonniers, énergie et carburants.

² Inflation sous-jacente 2 = Inflation sous-jacente 1 sans produits dont les prix sont administrés.

T3 Veränderung zum Vorjahresmonat in % Landesindex der Konsumentenpreise, Dezember 2005 = 100

| Hauptgruppen | Gewicht Pondération % | Okt. Oct. 2005 | Nov. Nov. 2005 | Dez. Déc. 2005 | Jan. Janv. 2006 | Feb. Fév. 2006 | März Mars 2006 | April Avril 2006 |
|--|-----------------------------|----------------------|----------------------|----------------------|-----------------------|----------------------|----------------------|------------------------|
| Total | 100.000 | 1.5 | 1.3 | 1.0 | 1.3 | 1.4 | 1.0 | 1.1 |
| Hauptgruppen | | | | | | | | |
| Nahrungsmittel und alkoholfreie Getränke | 10.998 | -0.5 | -0.4 | -1.5 | -0.9 | -0.9 | -1.2 | -1.1 |
| Alkoholische Getränke und Tabak | 1.962 | 4.1 | 3.3 | 5.0 | 5.0 | 5.0 | 0.7 | 0.7 |
| Bekleidung und Schuhe | 4.259 | -1.7 | -1.7 | 1.7 | 1.1 | 1.1 | 1.1 | 1.7 |
| Wohnen und Energie | 25.175 | 3.5 | 3.2 | 2.8 | 3.4 | 3.8 | 3.1 | 3.0 |
| Hausrat und laufende Haushaltsführung | 4.335 | -0.1 | 0.0 | -0.3 | -0.3 | -0.3 | 0.3 | 0.3 |
| Gesundheitspflege | 16.719 | 1.1 | 1.1 | 0.3 | 0.4 | 0.4 | 0.4 | 0.3 |
| Verkehr | 10.286 | 3.8 | 2.9 | 4.2 | 4.4 | 4.2 | 3.3 | 4.3 |
| Nachrichtenübermittlung | 2.636 | 0.0 | 0.1 | -11.3 | -11.3 | -11.3 | -11.2 | -13.0 |
| Freizeit und Kultur | 9.242 | -0.3 | -0.5 | 0.0 | -0.1 | -0.1 | 0.0 | 0.0 |
| Erziehung und Unterricht | 0.663 | 1.0 | 0.9 | 1.6 | 1.6 | 1.6 | 1.6 | 1.6 |
| Restaurants und Hotels | 9.009 | 1.4 | 1.4 | 1.0 | 1.5 | 1.5 | 1.5 | 1.1 |
| Sonstige Waren und Dienstleistungen | 4.716 | 1.3 | 1.3 | 0.7 | 0.9 | 1.0 | 1.0 | 1.0 |
| Art der Güter | | | | | | | | |
| Waren | 43.702 | 1.5 | 1.1 | 1.6 | 2.4 | 2.3 | 1.5 | 1.5 |
| Nichtdauerhafte Waren | 27.464 | 3.1 | 2.5 | 2.6 | 3.9 | 3.7 | 2.3 | 2.2 |
| Semidauerhafte Waren | 7.930 | -1.1 | -1.2 | 0.8 | 0.7 | 0.6 | 0.7 | 0.7 |
| Dauerhafte Waren | 8.308 | -1.4 | -1.6 | -0.9 | -0.8 | -0.7 | -0.4 | -0.2 |
| Dienstleistungen | 56.298 | 1.5 | 1.5 | 0.5 | 0.4 | 0.7 | 0.7 | 0.7 |
| Private Dienstleistungen | 46.315 | 1.4 | 1.4 | 0.4 | 0.4 | 0.7 | 0.7 | 0.7 |
| Öffentliche Dienstleistungen | 9.983 | 2.2 | 2.2 | 1.3 | 0.9 | 0.9 | 0.9 | 1.0 |
| Herkunft der Güter | | | | | | | | |
| Inland | 73.222 | 1.2 | 1.1 | 0.3 | 0.3 | 0.5 | 0.4 | 0.5 |
| Ausland | 26.778 | 2.5 | 2.1 | 3.2 | 4.4 | 4.0 | 2.9 | 2.7 |
| Sondergliederungen | | | | | | | | |
| Gesundheitspflege | 16.719 | 1.1 | 1.1 | 0.3 | 0.4 | 0.4 | 0.4 | 0.3 |
| Index ohne Gesundheitspflege | 83.281 | 1.6 | 1.4 | 1.1 | 1.5 | 1.6 | 1.2 | 1.2 |
| Saisonprodukte | 3.018 | -3.2 | -1.9 | 0.2 | 3.3 | 2.6 | 0.1 | 0.9 |
| Index ohne Saisonprodukte | 96.982 | 1.7 | 1.4 | 1.0 | 1.2 | 1.4 | 1.1 | 1.1 |
| Wohnungsmiete | 18.724 | 2.1 | 2.1 | 1.0 | 1.0 | 1.8 | 1.8 | 1.8 |
| Index ohne Wohnungsmiete | 81.276 | 1.4 | 1.1 | 1.0 | 1.4 | 1.3 | 0.9 | 0.9 |
| Erdölprodukte | 4.516 | 20.9 | 17.6 | 18.8 | 25.6 | 23.5 | 15.6 | 15.0 |
| Index ohne Erdölprodukte | 95.484 | 0.7 | 0.7 | 0.2 | 0.3 | 0.4 | 0.4 | 0.4 |
| Tabakwaren | 0.855 | 8.3 | 2.1 | 13.1 | 13.1 | 13.1 | 2.8 | 2.8 |
| Index ohne Tabakwaren | 99.145 | 1.5 | 1.3 | 0.9 | 1.2 | 1.3 | 1.0 | 1.0 |
| Alkoholische Getränke | 2.443 | 1.3 | 2.5 | 0.6 | 0.1 | 0.1 | -0.1 | 0.1 |
| Index ohne alkoholische Getränke | 97.557 | 1.5 | 1.3 | 1.0 | 1.3 | 1.4 | 1.1 | 1.1 |
| Bekleidung und Schuhe | 4.259 | -1.7 | -1.7 | 1.7 | 1.1 | 1.1 | 1.1 | 1.7 |
| Index ohne Bekleidung und Schuhe | 95.741 | 1.7 | 1.5 | 1.0 | 1.3 | 1.4 | 1.0 | 1.0 |
| Administrierte Preise | 22.648 | - | - | - | - | - | - | - |
| Index ohne administrierte Preise | 77.352 | - | - | - | - | - | - | - |
| Kerninflation 1 ¹ | 78.159 | 0.8 | 0.8 | 0.3 | 0.2 | 0.4 | 0.5 | 0.5 |
| Kerninflation 2 ² | 58.342 | 0.7 | 0.7 | 0.1 | 0.0 | 0.2 | 0.3 | 0.4 |
| <i>Nahrung, Getränke und Tabak ohne Saisonprodukte</i> | 11.436 | 1.3 | 0.9 | -0.8 | -0.9 | -0.7 | -0.9 | -0.8 |
| <i>Saisonprodukte</i> | 3.018 | -3.2 | -1.9 | 0.2 | 3.3 | 2.6 | 0.1 | 0.9 |
| <i>Energie und Treibstoffe</i> | 7.387 | 11.9 | 9.5 | 11.8 | 15.8 | 14.8 | 10.6 | 10.5 |

¹ Kerninflation 1 = Total ohne Nahrung, Getränke, Tabak, Saisonprodukte, Energie und Treibstoffe.

² Kerninflation 2 = Kerninflation 1 ohne Produkte mit administrierten Preisen.

T3 Variation par rapport à l'année précédente en % Indice des prix à la consommation, déc. 2005 = 100

| Mai Mai 2006 | Juni Juin 2006 | Juli Juillet 2006 | Aug. Août 2006 | Sept. Sept. 2006 | Okt. Oct. 2006 | Nov. Nov. 2006 | Dez. Déc. 2006 | Rubriques |
|--------------------|----------------------|-------------------------|----------------------|------------------------|----------------------|----------------------|----------------------|---|
| 1.4 | 1.6 | 1.4 | 1.5 | 0.8 | 0.3 | 0.5 | 0.6 | Total |
| | | | | | | | | Groupes principaux |
| -0.8 | -0.6 | 0.1 | 0.8 | 1.9 | 0.9 | 0.7 | 0.6 | Alimentation et boissons non alcoolisées |
| 0.7 | 0.6 | 0.6 | 0.6 | 0.0 | 0.0 | 0.0 | 0.3 | Boissons alcoolisées et tabac |
| 1.7 | 1.7 | 2.8 | 2.8 | 2.8 | 2.0 | 2.0 | 2.0 | Habillement et chaussures |
| 3.9 | 3.6 | 3.1 | 3.1 | 1.5 | 1.1 | 1.6 | 1.8 | Logement et énergie |
| 0.3 | 0.0 | 0.0 | 0.0 | -0.1 | -0.1 | -0.1 | 0.8 | Équipement ménager et entretien courant |
| 0.3 | 0.3 | -0.4 | -0.4 | -0.4 | -0.2 | -0.2 | -0.2 | Santé |
| 4.7 | 5.2 | 4.5 | 4.3 | 1.2 | -1.6 | -0.4 | 0.2 | Transports |
| -13.0 | -4.9 | -2.8 | -2.8 | -2.2 | -2.2 | -2.2 | -2.2 | Communications |
| 0.0 | 0.0 | 0.0 | 0.0 | -0.6 | -0.5 | -0.5 | -0.8 | Loisirs et culture |
| 1.6 | 1.6 | 1.6 | 1.6 | 1.6 | 1.6 | 1.6 | 1.7 | Enseignement |
| 1.1 | 1.1 | 1.2 | 1.2 | 1.2 | 0.9 | 0.9 | 0.9 | Restaurants et hôtels |
| 1.0 | 1.0 | 1.0 | 0.7 | 0.7 | 0.7 | 0.7 | 0.7 | Autres biens et services |
| | | | | | | | | Type de biens |
| 2.0 | 2.0 | 1.5 | 1.5 | 0.0 | -1.1 | -0.6 | -0.3 | Marchandises |
| 3.1 | 3.0 | 2.0 | 2.2 | -0.1 | -1.7 | -1.0 | -0.6 | Marchandises non durables |
| 0.7 | 0.6 | 1.5 | 1.4 | 1.6 | 1.0 | 1.0 | 0.9 | Marchandises semi-durables |
| -0.2 | -0.2 | -0.3 | -0.4 | -0.9 | -0.7 | -0.7 | -0.6 | Marchandises durables |
| 0.8 | 1.2 | 1.4 | 1.4 | 1.4 | 1.3 | 1.3 | 1.3 | Services |
| 0.8 | 1.3 | 1.4 | 1.4 | 1.4 | 1.3 | 1.3 | 1.3 | Services privés |
| 1.0 | 1.0 | 1.3 | 1.3 | 1.3 | 1.3 | 1.3 | 1.4 | Services publics |
| | | | | | | | | Provenance des biens |
| 0.6 | 0.9 | 1.0 | 1.0 | 1.2 | 1.0 | 1.0 | 1.0 | Biens et services du pays |
| 3.6 | 3.6 | 2.8 | 2.7 | -0.2 | -1.7 | -0.8 | -0.4 | Biens et services de l'étranger |
| | | | | | | | | Classifications supplémentaires |
| 0.3 | 0.3 | -0.4 | -0.4 | -0.4 | -0.2 | -0.2 | -0.2 | Services médicaux et dépenses de santé |
| 1.6 | 1.8 | 1.8 | 1.8 | 1.0 | 0.4 | 0.6 | 0.8 | Indice sans services médicaux et dépenses de santé |
| 2.9 | 4.0 | 5.3 | 7.1 | 9.3 | 4.6 | 4.0 | 3.5 | Produits saisonniers |
| 1.3 | 1.5 | 1.3 | 1.3 | 0.5 | 0.1 | 0.4 | 0.5 | Indice sans produits saisonniers |
| 2.2 | 2.2 | 2.2 | 2.3 | 2.3 | 2.3 | 2.2 | 2.2 | Loyer du logement |
| 1.2 | 1.4 | 1.2 | 1.3 | 0.5 | -0.2 | 0.1 | 0.3 | Indice sans loyer du logement |
| 20.0 | 19.3 | 13.6 | 12.8 | -2.2 | -10.0 | -5.2 | -3.3 | Produits pétroliers |
| 0.5 | 0.8 | 0.9 | 0.9 | 1.0 | 0.8 | 0.8 | 0.8 | Indice sans produits pétroliers |
| 2.8 | 2.1 | 2.1 | 2.1 | 0.7 | 0.7 | 0.7 | 0.4 | Produits du tabac |
| 1.4 | 1.6 | 1.4 | 1.4 | 0.8 | 0.3 | 0.5 | 0.6 | Indice sans produits du tabac |
| 0.1 | 0.2 | 0.2 | 0.2 | 0.2 | 0.4 | 0.4 | 0.8 | Boissons alcoolisées |
| 1.4 | 1.6 | 1.5 | 1.5 | 0.8 | 0.3 | 0.5 | 0.6 | Indice sans boissons alcoolisées |
| 1.7 | 1.7 | 2.8 | 2.8 | 2.8 | 2.0 | 2.0 | 2.0 | Habillement et chaussures |
| 1.3 | 1.6 | 1.4 | 1.4 | 0.7 | 0.2 | 0.4 | 0.6 | Indice sans habillement et chaussures |
| - | - | - | - | - | - | - | - | Prix administrés |
| - | - | - | - | - | - | - | - | Indice sans prix administrés |
| 0.5 | 0.8 | 0.8 | 0.8 | 0.8 | 0.7 | 0.7 | 0.8 | Inflation sous-jacente 1 ¹ |
| 0.5 | 0.8 | 1.0 | 0.9 | 0.9 | 1.0 | 1.0 | 1.0 | Inflation sous-jacente 2 ² |
| -1.0 | -1.1 | -0.9 | -0.7 | -0.4 | -0.3 | -0.4 | -0.2 | <i>Alimentation, boissons et tabacs sans produits saison.</i> |
| 2.9 | 4.0 | 5.3 | 7.1 | 9.3 | 4.6 | 4.0 | 3.5 | <i>Produits saisonniers</i> |
| 13.4 | 12.9 | 9.9 | 9.4 | 0.1 | -4.6 | -1.9 | -0.8 | <i>Énergie et carburants</i> |

¹ Inflation sous-jacente 1 = Indice sans alimentation, boissons, tabacs, produits saisonniers, énergie et carburants.

² Inflation sous-jacente 2 = Inflation sous-jacente 1 sans produits dont les prix sont administrés.

T4 Jahreswerte
Valeurs annuelles

Landesindex der Konsumentenpreise, Dezember 2005 = 100
Indice des prix à la consommation, décembre 2005 = 100

| Hauptgruppen | Jahresdurchschnitt | | | | Veränderung der Jahresdurchschnitte | | | |
|--|--------------------|-------|-------|-------|-------------------------------------|------|------|------|
| | Moyenne annuelle | | | | Variation de la moyenne annuelle | | | |
| | 2003 | 2004 | 2005 | 2006 | 2003 | 2004 | 2005 | 2006 |
| Total ¹ | 97.5 | 98.3 | 99.4 | 100.5 | 0.6 | 0.8 | 1.2 | 1.1 |
| Hauptgruppen | | | | | | | | |
| Nahrungsmittel und alkoholfreie Getränke | 101.5 | 102.0 | 101.3 | 101.2 | 1.3 | 0.5 | -0.7 | 0.0 |
| Alkoholische Getränke und Tabak | 91.4 | 94.6 | 99.0 | 100.1 | 1.1 | 3.5 | 4.7 | 1.1 |
| Bekleidung und Schuhe | 95.0 | 92.4 | 92.3 | 94.1 | -0.3 | -2.7 | -0.1 | 1.9 |
| Wohnen und Energie | 94.3 | 95.8 | 98.7 | 101.4 | 0.4 | 1.6 | 3.0 | 2.8 |
| Hausrat und laufende Haushaltsführung | 100.2 | 100.4 | 100.4 | 100.4 | 0.6 | 0.3 | 0.0 | 0.1 |
| Gesundheitspflege | 98.6 | 99.5 | 100.1 | 100.1 | 0.9 | 0.9 | 0.6 | 0.0 |
| Verkehr | 94.2 | 95.5 | 98.8 | 101.6 | 0.4 | 1.5 | 3.4 | 2.8 |
| Nachrichtenübermittlung | 112.8 | 112.0 | 105.6 | 98.4 | -0.4 | -0.7 | -5.7 | -6.9 |
| Freizeit und Kultur | 100.7 | 100.3 | 99.7 | 99.5 | 0.0 | -0.4 | -0.6 | -0.2 |
| Erziehung und Unterricht | 96.4 | 97.9 | 99.0 | 100.5 | 1.9 | 1.5 | 1.1 | 1.6 |
| Restaurants und Hotels | 97.9 | 98.9 | 100.0 | 101.2 | 1.3 | 1.0 | 1.1 | 1.2 |
| Sonstige Waren und Dienstleistungen | 97.9 | 99.0 | 99.9 | 100.8 | 1.5 | 1.1 | 0.9 | 0.9 |
| Art der Güter | | | | | | | | |
| Waren | 97.0 | 97.5 | 98.9 | 99.9 | 0.3 | 0.5 | 1.4 | 1.1 |
| Nichtdauerhafte Waren | 95.1 | 96.7 | 99.3 | 100.8 | 1.0 | 1.7 | 2.6 | 1.6 |
| Semidauerhafte Waren | 97.7 | 96.0 | 95.7 | 96.6 | -0.5 | -1.7 | -0.3 | 0.9 |
| Dauerhafte Waren | 103.4 | 102.0 | 100.6 | 100.1 | -1.5 | -1.3 | -1.4 | -0.5 |
| Dienstleistungen | 97.9 | 98.9 | 99.9 | 101.0 | 0.9 | 1.0 | 1.0 | 1.1 |
| Private Dienstleistungen | 98.2 | 99.0 | 99.9 | 101.0 | 0.7 | 0.9 | 0.9 | 1.1 |
| Öffentliche Dienstleistungen | 96.5 | 98.3 | 99.8 | 100.9 | 2.1 | 1.9 | 1.5 | 1.2 |
| Herkunft der Güter | | | | | | | | |
| Inland | 98.5 | 99.4 | 100.0 | 100.8 | 0.8 | 0.9 | 0.6 | 0.8 |
| Ausland | 94.6 | 95.2 | 97.8 | 99.7 | 0.0 | 0.6 | 2.7 | 1.9 |
| Sondergliederungen | | | | | | | | |
| Gesundheitspflege | 98.6 | 99.5 | 100.1 | 100.1 | 0.9 | 0.9 | 0.6 | 0.0 |
| Index ohne Gesundheitspflege | 97.3 | 98.1 | 99.3 | 100.6 | 0.6 | 0.8 | 1.3 | 1.3 |
| Saisonprodukte | 104.5 | 102.2 | 102.7 | 106.7 | 0.8 | -2.2 | 0.4 | 3.9 |
| Index ohne Saisonprodukte | 97.3 | 98.2 | 99.3 | 100.3 | 0.6 | 0.9 | 1.2 | 1.0 |
| Wohnungsmiete | 96.8 | 98.0 | 99.3 | 101.3 | 0.3 | 1.2 | 1.4 | 2.0 |
| Index ohne Wohnungsmiete | 97.7 | 98.4 | 99.5 | 100.3 | 0.7 | 0.7 | 1.1 | 0.8 |
| Erdölprodukte | 72.8 | 79.5 | 94.2 | 103.0 | 3.2 | 9.3 | 18.5 | 9.3 |
| Index ohne Erdölprodukte | 98.8 | 99.3 | 99.7 | 100.4 | 0.5 | 0.5 | 0.4 | 0.7 |
| Tabakwaren | 81.3 | 87.4 | 96.8 | 100.2 | 2.2 | 7.5 | 10.8 | 3.5 |
| Index ohne Tabakwaren | 97.6 | 98.4 | 99.5 | 100.5 | 0.6 | 0.8 | 1.1 | 1.0 |
| Alkoholische Getränke | 98.0 | 99.1 | 100.1 | 100.4 | 0.7 | 1.1 | 1.0 | 0.2 |
| Index ohne alkoholische Getränke | 97.5 | 98.3 | 99.4 | 100.5 | 0.6 | 0.8 | 1.2 | 1.1 |
| Bekleidung und Schuhe | 95.0 | 92.4 | 92.3 | 94.1 | -0.3 | -2.7 | -0.1 | 1.9 |
| Index ohne Bekleidung und Schuhe | 97.6 | 98.6 | 99.8 | 100.8 | 0.7 | 1.0 | 1.2 | 1.0 |
| Administrierte Preise | - | - | - | 100.5 | - | - | - | - |
| Index ohne administrierte Preise | - | - | - | 100.5 | - | - | - | - |
| Kerninflation 1 ² | 98.5 | 99.0 | 99.5 | 100.2 | 0.5 | 0.5 | 0.5 | 0.6 |
| Kerninflation 2 ³ | 98.8 | 99.1 | 99.5 | 100.1 | 0.3 | 0.3 | 0.3 | 0.7 |
| <i>Nahrung, Getränke und Tabak ohne Saisonprodukte</i> | 99.3 | 100.6 | 100.6 | 99.9 | 1.0 | 1.3 | 0.0 | -0.7 |
| <i>Saisonprodukte</i> | 104.5 | 102.2 | 102.7 | 106.7 | 0.8 | -2.2 | 0.4 | 3.9 |
| <i>Energie und Treibstoffe</i> | 82.8 | 86.6 | 95.6 | 102.4 | 1.3 | 4.6 | 10.4 | 7.1 |

¹ Die jahresdurchschnittlichen Indizes des Totals sind das gewichtete arithmetische Mittel der entsprechenden Indizes pro Bedarfgruppe und pro Zusatzgliederung. Die Veränderungsdaten werden aus diesen Indizes abgeleitet.

² Kerninflation 1 = Total ohne Nahrung, Getränke, Tabak, Saisonprodukte, Energie und Treibstoffe.

³ Kerninflation 2 = Kerninflation 1 ohne Produkte mit administrierten Preisen.

⁴ Beitrag einer Untergruppe zur Veränderung des Totalindex im Vergleich zum Vormonat. Die Summe der Beiträge ergibt die Veränderung des Totals.

⁵ Durchschnitt der in den bisherigen Monaten des Kalenderjahres ermittelten Indizes. Dezemberwert entspricht dem Jahresmittel.

⁶ Durchschnittlicher Indexstand der jeweils letzten 12 Monate.

T5 Statistische Kennzahlen Dezember 2006
Indicateurs statistiques Décembre 2006

Landesindex der Konsumentenpreise, Dezember 2005 = 100
 Indice des prix à la consommation, décembre 2005 = 100

| Veränd. zum Vormonat Variation par rapport au mois précédent | | Kumulierte Indizes ⁵ Indices cumulés ⁵ | | | Gleitendes 12-Monatsmittel ⁶ Moyenne mobile sur 12 mois ⁶ | | | Rubriques |
|--|---|---|-------|-----------------------------------|--|--------------------------------------|------------------------|---|
| | | Index / Indice | | Veränd. Variation in / en % | Index Indice | Veränderung / Variation in / en % | | |
| in / en % | Beitrag ⁴ Contrib. ⁴ | 2005 | 2006 | | | Vorjahr année préc. | Vormonat mois préc. | |
| | | | | | | | | |
| 0.0 | 0.013 | 99.4 | 100.5 | 1.1 | 100.5 | 1.1 | 0.1 | Total¹ |
| | | | | | | | | Groupes principaux |
| -0.1 | -0.006 | 101.3 | 101.2 | 0.0 | 101.2 | 0.0 | 0.1 | Alimentation et boissons non alcoolisées |
| 0.2 | 0.004 | 99.0 | 100.1 | 1.1 | 100.1 | 1.1 | 0.0 | Boissons alcoolisées et tabac |
| 0.0 | 0.000 | 92.3 | 94.1 | 1.9 | 94.1 | 1.9 | 0.2 | Habillement et chaussures |
| 0.0 | -0.010 | 98.7 | 101.4 | 2.8 | 101.4 | 2.8 | 0.1 | Logement et énergie |
| 0.6 | 0.028 | 100.4 | 100.4 | 0.1 | 100.4 | 0.1 | 0.1 | Équipement ménager et entretien courant |
| 0.0 | 0.000 | 100.1 | 100.1 | 0.0 | 100.1 | 0.0 | 0.0 | Santé |
| -0.1 | -0.010 | 98.8 | 101.6 | 2.8 | 101.6 | 2.8 | 0.0 | Transports |
| -0.1 | -0.002 | 105.6 | 98.4 | -6.9 | 98.4 | -6.9 | -0.2 | Communications |
| 0.1 | 0.009 | 99.7 | 99.5 | -0.2 | 99.5 | -0.2 | -0.1 | Loisirs et culture |
| 0.2 | 0.001 | 99.0 | 100.5 | 1.6 | 100.5 | 1.6 | 0.1 | Enseignement |
| 0.0 | 0.000 | 100.0 | 101.2 | 1.2 | 101.2 | 1.2 | 0.1 | Restaurants et hôtels |
| 0.0 | 0.000 | 99.9 | 100.8 | 0.9 | 100.8 | 0.9 | 0.1 | Autres biens et services |
| | | | | | | | | Type de biens |
| 0.0 | -0.008 | 98.9 | 99.9 | 1.1 | 99.9 | 1.1 | 0.0 | Marchandises |
| 0.0 | -0.010 | 99.3 | 100.8 | 1.6 | 100.8 | 1.6 | 0.0 | Marchandises non durables |
| 0.1 | 0.004 | 95.7 | 96.6 | 0.9 | 96.6 | 0.9 | 0.1 | Marchandises semi-durables |
| 0.0 | -0.003 | 100.6 | 100.1 | -0.5 | 100.1 | -0.5 | 0.0 | Marchandises durables |
| 0.0 | 0.022 | 99.9 | 101.0 | 1.1 | 101.0 | 1.1 | 0.1 | Services |
| 0.0 | 0.016 | 99.9 | 101.0 | 1.1 | 101.0 | 1.1 | 0.1 | Services privés |
| 0.1 | 0.005 | 99.8 | 100.9 | 1.2 | 100.9 | 1.2 | 0.1 | Services publics |
| | | | | | | | | Provenance des biens |
| 0.0 | 0.033 | 100.0 | 100.8 | 0.8 | 100.8 | 0.8 | 0.1 | Biens et services du pays |
| 0.0 | -0.042 | 97.8 | 99.7 | 1.9 | 99.7 | 1.9 | 0.0 | Biens et services de l'étranger |
| | | | | | | | | Classifications supplémentaires |
| 0.0 | 0.000 | 100.1 | 100.1 | 0.0 | 100.1 | 0.0 | 0.0 | Services médicaux et dépenses de santé |
| 0.0 | 0.013 | 99.3 | 100.6 | 1.3 | 100.6 | 1.3 | 0.1 | Indice sans services médicaux et dépenses de santé |
| 0.6 | 0.020 | 102.7 | 106.7 | 3.9 | 106.7 | 3.9 | 0.3 | Produits saisonniers |
| 0.0 | -0.007 | 99.3 | 100.3 | 1.0 | 100.3 | 1.0 | 0.0 | Indice sans produits saisonniers |
| 0.0 | 0.000 | 99.3 | 101.3 | 2.0 | 101.3 | 2.0 | 0.2 | Loyer du logement |
| 0.0 | 0.013 | 99.5 | 100.3 | 0.8 | 100.3 | 0.8 | 0.0 | Indice sans loyer du logement |
| -0.6 | -0.026 | 94.2 | 103.0 | 9.3 | 103.0 | 9.3 | -0.3 | Produits pétroliers |
| 0.0 | 0.039 | 99.7 | 100.4 | 0.7 | 100.4 | 0.7 | 0.1 | Indice sans produits pétroliers |
| 0.1 | 0.001 | 96.8 | 100.2 | 3.5 | 100.2 | 3.5 | 0.0 | Produits du tabac |
| 0.0 | 0.012 | 99.5 | 100.5 | 1.0 | 100.5 | 1.0 | 0.1 | Indice sans produits du tabac |
| 0.1 | 0.003 | 100.1 | 100.4 | 0.2 | 100.4 | 0.2 | 0.1 | Boissons alcoolisées |
| 0.0 | 0.010 | 99.4 | 100.5 | 1.1 | 100.5 | 1.1 | 0.1 | Indice sans boissons alcoolisées |
| 0.0 | 0.000 | 92.3 | 94.1 | 1.9 | 94.1 | 1.9 | 0.2 | Habillement et chaussures |
| 0.0 | 0.013 | 99.8 | 100.8 | 1.0 | 100.8 | 1.0 | 0.0 | Indice sans habillement et chaussures |
| 0.0 | 0.009 | - | 100.5 | - | 100.5 | - | 0.0 | Prix administrés |
| 0.0 | 0.005 | - | 100.5 | - | 100.5 | - | 0.1 | Indice sans prix administrés |
| 0.0 | 0.036 | 99.5 | 100.2 | 0.6 | 100.2 | 0.6 | 0.1 | Inflation sous-jacente 1 ² |
| 0.0 | 0.028 | 99.5 | 100.1 | 0.7 | 100.1 | 0.7 | 0.1 | Inflation sous-jacente 2 ³ |
| -0.2 | -0.018 | 100.6 | 99.9 | -0.7 | 99.9 | -0.7 | 0.0 | <i>Alimentation, boissons et tabacs sans produits saison.</i> |
| 0.6 | 0.020 | 102.7 | 106.7 | 3.9 | 106.7 | 3.9 | 0.3 | <i>Produits saisonniers</i> |
| -0.4 | -0.026 | 95.6 | 102.4 | 7.1 | 102.4 | 7.1 | -0.1 | <i>Énergie et carburants</i> |

¹ L'indice global, exprimé en moyenne annuelle est la moyenne arithmétique pondérée des indices correspondants des groupes principaux et des autres classifications. Les taux de variation sont calculés sur la base de ces indices.

² Inflation sous-jacente 1 = Indice sans alimentation, boissons, tabacs, produits saisonniers, énergie et carburants.

³ Inflation sous-jacente 2 = Inflation sous-jacente 1 sans produits dont les prix sont administrés.

⁴ Contribution à la variation totale de l'indice par rapport au mois précédent. La somme des contributions donne la variation du total.

⁵ Indices cumulés : moyenne des indices déjà calculés depuis le début de l'année civile en cours. A la fin de l'année, l'indice cumulé égale la moyenne annuelle.

⁶ Moyenne de l'indice calculée chaque mois pour les douze derniers mois.

T6A Landesindex der Konsumentenpreise
Indice suisse des prix à la consommation

Basis Dezember 2005 = 100
 base décembre 2005 = 100

| Jahr Année | Jan. Janv. | Feb. Fév. | März Mars | April Avril | Mai Mai | Juni Juin | Juli Juillet | Aug. Août | Sept. Sept. | Okt. Oct. | Nov. Nov. | Dez. Déc. | Jahresdurchschnitt Moyenne annuelle |
|---------------|---------------|--------------|--------------|----------------|------------|--------------|-----------------|--------------|----------------|--------------|--------------|--------------|--|
| 1987 | 70.6 | 70.8 | 70.9 | 71.0 | 70.6 | 70.8 | 70.9 | 71.1 | 71.0 | 71.3 | 71.5 | 71.5 | 71.0 |
| 1988 | 71.7 | 72.1 | 72.2 | 72.4 | 72.2 | 72.3 | 72.2 | 72.4 | 72.4 | 72.5 | 72.8 | 72.9 | 72.3 |
| 1989 | 73.3 | 73.7 | 73.9 | 74.3 | 74.3 | 74.5 | 74.3 | 74.6 | 74.9 | 75.2 | 76.0 | 76.6 | 74.6 |
| 1990 | 77.0 | 77.3 | 77.6 | 77.7 | 78.1 | 78.2 | 78.2 | 79.1 | 79.5 | 79.9 | 80.6 | 80.6 | 78.7 |
| 1991 | 81.3 | 82.1 | 82.1 | 82.3 | 83.0 | 83.3 | 83.4 | 83.8 | 84.0 | 84.0 | 85.1 | 84.9 | 83.3 |
| 1992 | 85.3 | 85.9 | 86.1 | 86.2 | 86.5 | 86.8 | 86.6 | 86.8 | 86.9 | 87.0 | 87.9 | 87.8 | 86.6 |
| 1993 | 88.2 | 88.8 | 89.2 | 89.5 | 89.6 | 89.5 | 89.5 | 89.9 | 89.9 | 89.9 | 89.8 | 89.9 | 89.5 |
| 1994 | 90.0 | 90.4 | 90.4 | 90.5 | 89.9 | 90.0 | 90.0 | 90.4 | 90.4 | 90.3 | 90.3 | 90.3 | 90.3 |
| 1995 | 91.0 | 91.8 | 91.8 | 91.9 | 91.7 | 91.9 | 91.8 | 92.1 | 92.2 | 92.1 | 92.0 | 92.1 | 91.9 |
| 1996 | 92.3 | 92.5 | 92.6 | 92.7 | 92.4 | 92.6 | 92.4 | 92.7 | 92.7 | 92.9 | 92.7 | 92.8 | 92.6 |
| 1997 | 93.1 | 93.3 | 93.1 | 93.2 | 92.9 | 93.0 | 92.9 | 93.1 | 93.1 | 93.1 | 93.1 | 93.1 | 93.1 |
| 1998 | 93.1 | 93.2 | 93.2 | 93.2 | 93.0 | 93.1 | 93.0 | 93.3 | 93.2 | 93.2 | 93.0 | 93.0 | 93.1 |
| 1999 | 93.2 | 93.5 | 93.6 | 93.8 | 93.5 | 93.7 | 93.7 | 94.1 | 94.3 | 94.3 | 94.2 | 94.5 | 93.9 |
| 2000 | 94.7 | 95.0 | 95.0 | 95.1 | 95.0 | 95.4 | 95.4 | 95.2 | 95.7 | 95.6 | 96.0 | 96.0 | 95.3 |
| 2001 | 95.9 | 95.8 | 95.9 | 96.2 | 96.7 | 96.9 | 96.7 | 96.2 | 96.3 | 96.2 | 96.3 | 96.3 | 96.3 |
| 2002 | 96.4 | 96.4 | 96.4 | 97.2 | 97.3 | 97.2 | 96.7 | 96.7 | 96.8 | 97.4 | 97.2 | 97.1 | 96.9 |
| 2003 | 97.2 | 97.3 | 97.7 | 97.9 | 97.7 | 97.7 | 96.9 | 97.2 | 97.3 | 97.8 | 97.7 | 97.7 | 97.5 |
| 2004 | 97.4 | 97.4 | 97.6 | 98.4 | 98.6 | 98.8 | 97.8 | 98.1 | 98.2 | 99.1 | 99.2 | 99.0 | 98.3 |
| 2005 | 98.5 | 98.8 | 99.0 | 99.8 | 99.7 | 99.5 | 98.9 | 99.1 | 99.5 | 100.4 | 100.1 | 100.0 | 99.4 |
| 2006 | 99.8 | 100.1 | 100.0 | 100.9 | 101.1 | 101.0 | 100.4 | 100.5 | 100.3 | 100.7 | 100.6 | 100.6 | 100.5 |

T6B Landesindex der Konsumentenpreise
Indice suisse des prix à la consommation

Basis Mai 2000 = 100
 base mai 2000 = 100

| Jahr Année | Jan. Janv. | Feb. Fév. | März Mars | April Avril | Mai Mai | Juni Juin | Juli Juillet | Aug. Août | Sept. Sept. | Okt. Oct. | Nov. Nov. | Dez. Déc. | Jahresdurchschnitt Moyenne annuelle |
|---------------|---------------|--------------|--------------|----------------|------------|--------------|-----------------|--------------|----------------|--------------|--------------|--------------|--|
| 1987 | 74.3 | 74.5 | 74.6 | 74.7 | 74.3 | 74.6 | 74.6 | 74.9 | 74.7 | 75.0 | 75.3 | 75.3 | 74.7 |
| 1988 | 75.5 | 75.9 | 76.0 | 76.2 | 76.0 | 76.1 | 75.9 | 76.2 | 76.2 | 76.3 | 76.6 | 76.8 | 76.1 |
| 1989 | 77.2 | 77.6 | 77.8 | 78.2 | 78.2 | 78.4 | 78.2 | 78.5 | 78.8 | 79.1 | 80.0 | 80.6 | 78.5 |
| 1990 | 81.1 | 81.3 | 81.6 | 81.8 | 82.2 | 82.3 | 82.3 | 83.2 | 83.6 | 84.1 | 84.9 | 84.9 | 82.8 |
| 1991 | 85.6 | 86.4 | 86.4 | 86.6 | 87.4 | 87.7 | 87.7 | 88.2 | 88.4 | 88.5 | 89.5 | 89.3 | 87.6 |
| 1992 | 89.7 | 90.4 | 90.6 | 90.8 | 91.0 | 91.4 | 91.1 | 91.3 | 91.4 | 91.6 | 92.5 | 92.4 | 91.2 |
| 1993 | 92.8 | 93.4 | 93.9 | 94.2 | 94.3 | 94.2 | 94.2 | 94.6 | 94.6 | 94.7 | 94.5 | 94.6 | 94.2 |
| 1994 | 94.8 | 95.1 | 95.1 | 95.2 | 94.6 | 94.8 | 94.7 | 95.1 | 95.1 | 95.1 | 95.1 | 95.0 | 95.0 |
| 1995 | 95.7 | 96.6 | 96.6 | 96.7 | 96.5 | 96.7 | 96.7 | 97.0 | 97.0 | 96.9 | 96.9 | 96.9 | 96.7 |
| 1996 | 97.2 | 97.3 | 97.5 | 97.6 | 97.2 | 97.4 | 97.3 | 97.5 | 97.6 | 97.8 | 97.6 | 97.7 | 97.5 |
| 1997 | 98.0 | 98.2 | 98.0 | 98.1 | 97.8 | 97.9 | 97.8 | 98.0 | 98.0 | 98.0 | 98.0 | 98.0 | 98.0 |
| 1998 | 98.0 | 98.1 | 98.0 | 98.1 | 97.9 | 98.0 | 97.9 | 98.1 | 98.1 | 98.0 | 97.9 | 97.9 | 98.0 |
| 1999 | 98.1 | 98.4 | 98.5 | 98.7 | 98.4 | 98.6 | 98.6 | 99.1 | 99.3 | 99.3 | 99.2 | 99.5 | 98.8 |
| 2000 | 99.6 | 100.0 | 100.0 | 100.0 | 100.0 | 100.4 | 100.4 | 100.2 | 100.7 | 100.6 | 101.1 | 101.0 | 100.3 |
| 2001 | 100.9 | 100.8 | 100.9 | 101.2 | 101.8 | 102.0 | 101.8 | 101.2 | 101.4 | 101.2 | 101.4 | 101.3 | 101.3 |
| 2002 | 101.4 | 101.4 | 101.5 | 102.3 | 102.4 | 102.3 | 101.8 | 101.7 | 101.9 | 102.5 | 102.3 | 102.2 | 102.0 |
| 2003 | 102.3 | 102.4 | 102.8 | 103.0 | 102.8 | 102.9 | 102.0 | 102.3 | 102.4 | 102.9 | 102.8 | 102.8 | 102.6 |
| 2004 | 102.5 | 102.5 | 102.7 | 103.6 | 103.8 | 104.0 | 102.9 | 103.3 | 103.3 | 104.3 | 104.4 | 104.2 | 103.4 |
| 2005 | 103.7 | 103.9 | 104.2 | 105.0 | 104.9 | 104.7 | 104.1 | 104.3 | 104.7 | 105.7 | 105.4 | 105.2 | 104.7 |
| 2006 | 105.0 | 105.4 | 105.3 | 106.2 | 106.4 | 106.3 | 105.6 | 105.8 | 105.6 | 105.9 | 105.9 | 105.9 | 105.8 |

T6C Landesindex der Konsumentenpreise
Indice suisse des prix à la consommation

Basis Mai 1993 = 100
 base mai 1993 = 100

| Jahr Année | Jan. Janv. | Feb. Fév. | März Mars | April Avril | Mai Mai | Juni Juin | Juli Juillet | Aug. Août | Sept. Sept. | Okt. Oct. | Nov. Nov. | Dez. Déc. | Jahresdurchschnitt Moyenne annuelle |
|---------------|---------------|--------------|--------------|----------------|------------|--------------|-----------------|--------------|----------------|--------------|--------------|--------------|--|
| 1997 | 103.9 | 104.1 | 104.0 | 104.1 | 103.8 | 103.9 | 103.7 | 104.0 | 104.0 | 104.0 | 103.9 | 104.0 | 103.9 |
| 1998 | 104.0 | 104.1 | 104.0 | 104.1 | 103.8 | 104.0 | 103.8 | 104.1 | 104.0 | 104.0 | 103.8 | 103.8 | 104.0 |
| 1999 | 104.0 | 104.4 | 104.5 | 104.7 | 104.4 | 104.6 | 104.6 | 105.1 | 105.3 | 105.3 | 105.2 | 105.6 | 104.8 |
| 2000 | 105.7 | 106.1 | 106.0 | 106.1 | 106.1 | 106.5 | 106.6 | 106.3 | 106.8 | 106.7 | 107.2 | 107.1 | 106.4 |
| 2001 | 107.1 | 106.9 | 107.1 | 107.4 | 108.0 | 108.2 | 108.0 | 107.4 | 107.5 | 107.4 | 107.5 | 107.5 | 107.5 |
| 2002 | 107.6 | 107.6 | 107.6 | 108.6 | 108.7 | 108.5 | 107.9 | 107.9 | 108.1 | 108.7 | 108.5 | 108.4 | 108.2 |
| 2003 | 108.5 | 108.6 | 109.1 | 109.3 | 109.1 | 109.1 | 108.2 | 108.5 | 108.6 | 109.2 | 109.1 | 109.1 | 108.9 |
| 2004 | 108.7 | 108.7 | 109.0 | 109.9 | 110.1 | 110.3 | 109.2 | 109.6 | 109.6 | 110.6 | 110.7 | 110.5 | 109.7 |
| 2005 | 110.0 | 110.3 | 110.5 | 111.4 | 111.3 | 111.1 | 110.5 | 110.6 | 111.1 | 112.1 | 111.8 | 111.6 | 111.0 |
| 2006 | 111.4 | 111.8 | 111.7 | 112.6 | 112.8 | 112.8 | 112.0 | 112.2 | 112.0 | 112.4 | 112.3 | 112.3 | 112.2 |

T6D Landesindex der Konsumentenpreise
Indice suisse des prix à la consommation

Basis Dez. 1982 = 100
 base déc. 1982 = 100

| Jahr Année | Jan. Janv. | Feb. Fév. | März Mars | April Avril | Mai Mai | Juni Juin | Juli Juillet | Aug. Août | Sept. Sept. | Okt. Oct. | Nov. Nov. | Dez. Déc. | Jahresdurchschnitt Moyenne annuelle |
|---------------|---------------|--------------|--------------|----------------|------------|--------------|-----------------|--------------|----------------|--------------|--------------|--------------|--|
| 1997 | 143.9 | 144.2 | 144.0 | 144.1 | 143.7 | 143.8 | 143.7 | 144.0 | 144.0 | 144.0 | 143.9 | 144.0 | 143.9 |
| 1998 | 144.0 | 144.1 | 144.0 | 144.1 | 143.8 | 144.0 | 143.8 | 144.2 | 144.1 | 144.0 | 143.8 | 143.8 | 144.0 |
| 1999 | 144.1 | 144.5 | 144.7 | 144.9 | 144.6 | 144.8 | 144.8 | 145.5 | 145.8 | 145.8 | 145.7 | 146.2 | 145.1 |
| 2000 | 146.3 | 146.9 | 146.8 | 147.0 | 146.9 | 147.4 | 147.6 | 147.2 | 147.9 | 147.7 | 148.5 | 148.3 | 147.4 |
| 2001 | 148.2 | 148.0 | 148.3 | 148.7 | 149.5 | 149.8 | 149.5 | 148.7 | 148.9 | 148.7 | 148.9 | 148.8 | 148.8 |
| 2002 | 149.0 | 149.0 | 149.0 | 150.3 | 150.5 | 150.3 | 149.5 | 149.4 | 149.6 | 150.5 | 150.2 | 150.2 | 149.8 |
| 2003 | 150.3 | 150.4 | 151.0 | 151.3 | 151.1 | 151.1 | 149.9 | 150.2 | 150.4 | 151.2 | 151.0 | 151.0 | 150.7 |
| 2004 | 150.5 | 150.6 | 150.9 | 152.1 | 152.5 | 152.8 | 151.2 | 151.7 | 151.7 | 153.2 | 153.3 | 153.1 | 152.0 |
| 2005 | 152.3 | 152.7 | 153.1 | 154.3 | 154.2 | 153.8 | 153.0 | 153.2 | 153.9 | 155.2 | 154.8 | 154.6 | 153.7 |
| 2006 | 154.3 | 154.8 | 154.6 | 155.9 | 156.3 | 156.2 | 155.1 | 155.4 | 155.1 | 155.6 | 155.5 | 155.6 | 155.4 |

T6E Landesindex der Konsumentenpreise
Indice suisse des prix à la consommation

Basis Sept. 1977 = 100
 base sept. 1977 = 100

| Jahr Année | Jan. Janv. | Feb. Fév. | März Mars | April Avril | Mai Mai | Juni Juin | Juli Juillet | Aug. Août | Sept. Sept. | Okt. Oct. | Nov. Nov. | Dez. Déc. | Jahresdurchschnitt Moyenne annuelle |
|---------------|---------------|--------------|--------------|----------------|------------|--------------|-----------------|--------------|----------------|--------------|--------------|--------------|--|
| 1997 | 179.5 | 179.8 | 179.5 | 179.7 | 179.1 | 179.3 | 179.1 | 179.5 | 179.5 | 179.5 | 179.5 | 179.5 | 179.5 |
| 1998 | 179.5 | 179.7 | 179.6 | 179.6 | 179.3 | 179.5 | 179.2 | 179.8 | 179.6 | 179.6 | 179.3 | 179.2 | 179.5 |
| 1999 | 179.6 | 180.2 | 180.4 | 180.7 | 180.3 | 180.5 | 180.6 | 181.5 | 181.8 | 181.8 | 181.6 | 182.2 | 180.9 |
| 2000 | 182.5 | 183.1 | 183.1 | 183.2 | 183.2 | 183.8 | 184.0 | 183.5 | 184.4 | 184.2 | 185.1 | 185.0 | 183.8 |
| 2001 | 184.8 | 184.6 | 184.9 | 185.4 | 186.4 | 186.7 | 186.5 | 185.4 | 185.7 | 185.4 | 185.6 | 185.6 | 185.6 |
| 2002 | 185.8 | 185.8 | 185.8 | 187.4 | 187.6 | 187.3 | 186.4 | 186.3 | 186.6 | 187.7 | 187.3 | 187.2 | 186.8 |
| 2003 | 187.4 | 187.5 | 188.3 | 188.7 | 188.4 | 188.4 | 186.9 | 187.3 | 187.6 | 188.5 | 188.3 | 188.3 | 188.0 |
| 2004 | 187.7 | 187.7 | 188.1 | 189.7 | 190.1 | 190.5 | 188.5 | 189.2 | 189.2 | 191.0 | 191.1 | 190.8 | 189.5 |
| 2005 | 189.9 | 190.4 | 190.8 | 192.4 | 192.2 | 191.8 | 190.7 | 191.0 | 191.8 | 193.5 | 193.0 | 192.8 | 191.7 |
| 2006 | 192.4 | 193.0 | 192.8 | 194.4 | 194.8 | 194.8 | 193.4 | 193.8 | 193.4 | 194.0 | 193.9 | 193.9 | 193.7 |

T6F Landesindex der Konsumentenpreise
Indice suisse des prix à la consommation

Basis Sept. 1966 = 100
 base sept. 1966 = 100

| Jahr Année | Jan. Janv. | Feb. Fév. | März Mars | April Avril | Mai Mai | Juni Juin | Juli Juillet | Aug. Août | Sept. Sept. | Okt. Oct. | Nov. Nov. | Dez. Déc. | Jahresdurchschnitt Moyenne annuelle |
|---------------|---------------|--------------|--------------|----------------|------------|--------------|-----------------|--------------|----------------|--------------|--------------|--------------|--|
| 1997 | 302.5 | 303.1 | 302.6 | 302.9 | 302.0 | 302.3 | 302.0 | 302.6 | 302.6 | 302.6 | 302.5 | 302.7 | 302.5 |
| 1998 | 302.6 | 303.0 | 302.7 | 302.9 | 302.2 | 302.6 | 302.2 | 303.0 | 302.8 | 302.7 | 302.3 | 302.2 | 302.6 |
| 1999 | 302.8 | 303.8 | 304.1 | 304.7 | 304.0 | 304.3 | 304.4 | 305.9 | 306.5 | 306.5 | 306.2 | 307.2 | 305.0 |
| 2000 | 307.6 | 308.8 | 308.7 | 308.9 | 308.8 | 309.9 | 310.2 | 309.4 | 310.9 | 310.6 | 312.0 | 311.8 | 309.8 |
| 2001 | 311.6 | 311.2 | 311.7 | 312.5 | 314.2 | 314.8 | 314.3 | 312.6 | 313.0 | 312.5 | 312.9 | 312.8 | 312.9 |
| 2002 | 313.2 | 313.2 | 313.3 | 316.0 | 316.3 | 315.8 | 314.2 | 314.1 | 314.6 | 316.4 | 315.8 | 315.6 | 314.9 |
| 2003 | 315.9 | 316.2 | 317.5 | 318.1 | 317.6 | 317.6 | 315.0 | 315.8 | 316.2 | 317.8 | 317.4 | 317.5 | 316.9 |
| 2004 | 316.4 | 316.5 | 317.1 | 319.8 | 320.6 | 321.1 | 317.8 | 318.9 | 318.9 | 321.9 | 322.2 | 321.7 | 319.4 |
| 2005 | 320.2 | 320.9 | 321.7 | 324.3 | 324.0 | 323.3 | 321.5 | 322.0 | 323.4 | 326.2 | 325.3 | 325.0 | 323.2 |
| 2006 | 324.4 | 325.4 | 325.0 | 327.8 | 328.4 | 328.3 | 326.1 | 326.7 | 326.0 | 327.1 | 326.9 | 327.0 | 326.6 |

T6G Landesindex der Konsumentenpreise
Indice suisse des prix à la consommation

Basis Aug. 1939 = 100
 base août 1939 = 100

| Jahr Année | Jan. Janv. | Feb. Fév. | März Mars | April Avril | Mai Mai | Juni Juin | Juli Juillet | Aug. Août | Sept. Sept. | Okt. Oct. | Nov. Nov. | Dez. Déc. | Jahresdurchschnitt Moyenne annuelle |
|---------------|---------------|--------------|--------------|----------------|------------|--------------|-----------------|--------------|----------------|--------------|--------------|--------------|--|
| 1997 | 683.5 | 684.7 | 683.7 | 684.4 | 682.3 | 682.9 | 682.2 | 683.7 | 683.7 | 683.7 | 683.5 | 683.9 | 683.5 |
| 1998 | 683.6 | 684.5 | 684.0 | 684.2 | 682.8 | 683.6 | 682.7 | 684.7 | 684.1 | 684.0 | 682.9 | 682.7 | 683.6 |
| 1999 | 684.1 | 686.4 | 687.2 | 688.3 | 686.8 | 687.6 | 687.7 | 691.1 | 692.4 | 692.4 | 691.8 | 694.1 | 689.2 |
| 2000 | 695.0 | 697.6 | 697.3 | 698.0 | 697.6 | 700.2 | 700.7 | 698.9 | 702.4 | 701.7 | 705.0 | 704.5 | 699.9 |
| 2001 | 704.0 | 703.0 | 704.1 | 706.1 | 709.9 | 711.3 | 710.2 | 706.3 | 707.2 | 706.1 | 707.0 | 706.8 | 706.8 |
| 2002 | 707.6 | 707.6 | 707.7 | 713.8 | 714.5 | 713.6 | 709.8 | 709.6 | 710.7 | 714.8 | 713.5 | 713.1 | 711.4 |
| 2003 | 713.6 | 714.3 | 717.2 | 718.6 | 717.5 | 717.5 | 711.7 | 713.4 | 714.4 | 718.1 | 717.2 | 717.3 | 715.9 |
| 2004 | 714.9 | 715.0 | 716.5 | 722.6 | 724.2 | 725.5 | 717.9 | 720.5 | 720.6 | 727.3 | 728.0 | 726.9 | 721.7 |
| 2005 | 723.5 | 725.1 | 726.8 | 732.8 | 732.1 | 730.4 | 726.4 | 727.5 | 730.7 | 737.0 | 735.0 | 734.2 | 730.1 |
| 2006 | 732.8 | 735.1 | 734.3 | 740.6 | 742.0 | 741.8 | 736.8 | 738.0 | 736.5 | 738.9 | 738.6 | 738.7 | 737.8 |

T6H Landesindex der Konsumentenpreise
Indice suisse des prix à la consommation

Basis Juni 1914 = 100
 base juin 1914 = 100

| Jahr Année | Jan. Janv. | Feb. Fév. | März Mars | April Avril | Mai Mai | Juni Juin | Juli Juillet | Aug. Août | Sept. Sept. | Okt. Oct. | Nov. Nov. | Dez. Déc. | Jahresdurchschnitt Moyenne annuelle |
|---------------|---------------|--------------|--------------|----------------|------------|--------------|-----------------|--------------|----------------|--------------|--------------|--------------|--|
| 1997 | 937.7 | 939.3 | 938.0 | 938.9 | 936.0 | 936.9 | 935.9 | 938.0 | 937.9 | 938.0 | 937.7 | 938.2 | 937.7 |
| 1998 | 937.8 | 939.0 | 938.3 | 938.7 | 936.7 | 937.9 | 936.6 | 939.3 | 938.5 | 938.3 | 936.8 | 936.6 | 937.9 |
| 1999 | 938.5 | 941.7 | 942.7 | 944.3 | 942.1 | 943.2 | 943.5 | 948.1 | 949.9 | 949.9 | 949.0 | 952.2 | 945.4 |
| 2000 | 953.4 | 957.0 | 956.7 | 957.5 | 957.0 | 960.6 | 961.3 | 958.8 | 963.6 | 962.6 | 967.2 | 966.4 | 960.2 |
| 2001 | 965.8 | 964.4 | 966.0 | 968.7 | 973.9 | 975.8 | 974.3 | 968.9 | 970.1 | 968.7 | 969.9 | 969.6 | 969.7 |
| 2002 | 970.8 | 970.8 | 970.9 | 979.3 | 980.2 | 978.9 | 973.8 | 973.5 | 974.9 | 980.6 | 978.8 | 978.2 | 975.9 |
| 2003 | 979.0 | 980.0 | 983.9 | 985.9 | 984.3 | 984.3 | 976.4 | 978.7 | 980.1 | 985.1 | 983.8 | 984.0 | 982.1 |
| 2004 | 980.7 | 980.9 | 983.0 | 991.3 | 993.5 | 995.3 | 984.8 | 988.5 | 988.5 | 997.8 | 998.8 | 997.1 | 990.0 |
| 2005 | 992.5 | 994.7 | 997.1 | 1005.3 | 1004.3 | 1002.0 | 996.6 | 998.0 | 1002.4 | 1011.1 | 1008.3 | 1007.2 | 1001.6 |
| 2006 | 1005.3 | 1008.5 | 1007.4 | 1015.9 | 1018.0 | 1017.7 | 1010.8 | 1012.5 | 1010.3 | 1013.7 | 1013.3 | 1013.4 | 1012.2 |

T7 Veränderung zum Vormonat in %
Variation par rapport au mois précédent en %

Landesindex der Konsumentenpreise
 Indice des prix à la consommation

| Jahr Année | Jan. Janv. | Feb. Fév. | März Mars | April Avril | Mai Mai | Juni Juin | Juli Juillet | Aug. Août | Sept. Sept. | Okt. Oct. | Nov. Nov. | Dez. Déc. |
|---------------|---------------|--------------|--------------|----------------|------------|--------------|-----------------|--------------|----------------|--------------|--------------|--------------|
| 1987 | 0.6 | 0.3 | 0.1 | 0.1 | -0.6 | 0.3 | 0.0 | 0.4 | -0.2 | 0.4 | 0.4 | 0.0 |
| 1988 | 0.3 | 0.5 | 0.2 | 0.2 | -0.2 | 0.2 | -0.2 | 0.3 | 0.0 | 0.2 | 0.4 | 0.2 |
| 1989 | 0.5 | 0.5 | 0.3 | 0.5 | 0.1 | 0.2 | -0.2 | 0.3 | 0.4 | 0.4 | 1.2 | 0.7 |
| 1990 | 0.6 | 0.3 | 0.3 | 0.2 | 0.5 | 0.1 | 0.0 | 1.1 | 0.5 | 0.6 | 0.9 | 0.0 |
| 1991 | 0.8 | 1.0 | 0.0 | 0.2 | 0.8 | 0.4 | 0.0 | 0.5 | 0.2 | 0.1 | 1.2 | -0.2 |
| 1992 | 0.5 | 0.7 | 0.3 | 0.2 | 0.3 | 0.4 | -0.3 | 0.3 | 0.1 | 0.1 | 1.0 | -0.1 |
| 1993 | 0.5 | 0.6 | 0.5 | 0.3 | 0.1 | 0.0 | -0.1 | 0.5 | -0.1 | 0.1 | -0.1 | 0.1 |
| 1994 | 0.1 | 0.4 | 0.0 | 0.1 | -0.6 | 0.2 | 0.0 | 0.4 | 0.0 | -0.1 | 0.0 | 0.0 |
| 1995 | 0.7 | 0.9 | 0.1 | 0.1 | -0.2 | 0.2 | -0.1 | 0.3 | 0.1 | -0.1 | -0.1 | 0.0 |
| 1996 | 0.3 | 0.2 | 0.2 | 0.1 | -0.4 | 0.2 | -0.1 | 0.3 | 0.1 | 0.2 | -0.2 | 0.1 |
| 1997 | 0.3 | 0.2 | -0.1 | 0.1 | -0.3 | 0.1 | -0.1 | 0.2 | 0.0 | 0.0 | 0.0 | 0.0 |
| 1998 | 0.0 | 0.1 | -0.1 | 0.0 | -0.2 | 0.1 | -0.1 | 0.3 | -0.1 | 0.0 | -0.2 | 0.0 |
| 1999 | 0.2 | 0.3 | 0.1 | 0.2 | -0.2 | 0.1 | 0.0 | 0.5 | 0.2 | 0.0 | -0.1 | 0.3 |
| 2000 | 0.1 | 0.4 | 0.0 | 0.1 | 0.0 | 0.4 | 0.1 | -0.3 | 0.5 | -0.1 | 0.5 | -0.1 |
| 2001 | -0.1 | -0.1 | 0.2 | 0.3 | 0.5 | 0.2 | -0.2 | -0.6 | 0.1 | -0.2 | 0.1 | 0.0 |
| 2002 | 0.1 | 0.0 | 0.0 | 0.9 | 0.1 | -0.1 | -0.5 | 0.0 | 0.2 | 0.6 | -0.2 | -0.1 |
| 2003 | 0.1 | 0.1 | 0.4 | 0.2 | -0.2 | 0.0 | -0.8 | 0.2 | 0.1 | 0.5 | -0.1 | 0.0 |
| 2004 | -0.3 | 0.0 | 0.2 | 0.8 | 0.2 | 0.2 | -1.0 | 0.4 | 0.0 | 0.9 | 0.1 | -0.2 |
| 2005 | -0.5 | 0.2 | 0.2 | 0.8 | -0.1 | -0.2 | -0.5 | 0.1 | 0.4 | 0.9 | -0.3 | -0.1 |
| 2006 | -0.2 | 0.3 | -0.1 | 0.8 | 0.2 | 0.0 | -0.7 | 0.2 | -0.2 | 0.3 | 0.0 | 0.0 |

T8 Veränderung zum Vorjahresmonat in %
Variation par rapport à l'année précédente en %

Landesindex der Konsumentenpreise
 Indice des prix à la consommation

| Jahr Année | Jan. Janv. | Feb. Fév. | März Mars | April Avril | Mai Mai | Juni Juin | Juli Juillet | Aug. Août | Sept. Sept. | Okt. Oct. | Nov. Nov. | Dez. Déc. | Jahresdurchschnitt Moyenne annuelle |
|---------------|---------------|--------------|--------------|----------------|------------|--------------|-----------------|--------------|----------------|--------------|--------------|--------------|--|
| 1987 | 0.7 | 1.0 | 1.0 | 1.2 | 0.9 | 1.3 | 1.8 | 2.0 | 1.6 | 2.0 | 2.1 | 1.9 | 1.4 |
| 1988 | 1.6 | 1.8 | 1.9 | 1.9 | 2.2 | 2.1 | 1.8 | 1.8 | 2.0 | 1.8 | 1.8 | 1.9 | 1.9 |
| 1989 | 2.2 | 2.3 | 2.3 | 2.6 | 3.0 | 3.0 | 3.0 | 3.0 | 3.4 | 3.6 | 4.4 | 5.0 | 3.2 |
| 1990 | 5.1 | 4.9 | 5.0 | 4.6 | 5.1 | 5.0 | 5.3 | 6.1 | 6.1 | 6.4 | 6.1 | 5.3 | 5.4 |
| 1991 | 5.5 | 6.2 | 5.9 | 5.9 | 6.3 | 6.6 | 6.6 | 6.0 | 5.7 | 5.1 | 5.5 | 5.2 | 5.9 |
| 1992 | 4.9 | 4.6 | 4.9 | 4.8 | 4.2 | 4.2 | 3.8 | 3.6 | 3.5 | 3.5 | 3.3 | 3.4 | 4.0 |
| 1993 | 3.5 | 3.4 | 3.6 | 3.8 | 3.6 | 3.1 | 3.4 | 3.6 | 3.4 | 3.4 | 2.2 | 2.5 | 3.3 |
| 1994 | 2.1 | 1.8 | 1.3 | 1.0 | 0.4 | 0.5 | 0.6 | 0.5 | 0.6 | 0.4 | 0.6 | 0.4 | 0.9 |
| 1995 | 1.0 | 1.5 | 1.6 | 1.6 | 2.0 | 2.1 | 2.0 | 2.0 | 2.0 | 2.0 | 1.9 | 1.9 | 1.8 |
| 1996 | 1.5 | 0.8 | 0.9 | 0.9 | 0.7 | 0.7 | 0.7 | 0.6 | 0.6 | 0.8 | 0.7 | 0.8 | 0.8 |
| 1997 | 0.8 | 0.8 | 0.5 | 0.5 | 0.6 | 0.5 | 0.5 | 0.5 | 0.4 | 0.3 | 0.4 | 0.4 | 0.5 |
| 1998 | 0.0 | 0.0 | 0.0 | 0.0 | 0.1 | 0.1 | 0.1 | 0.1 | 0.1 | 0.0 | -0.1 | -0.2 | 0.0 |
| 1999 | 0.1 | 0.3 | 0.5 | 0.6 | 0.6 | 0.6 | 0.7 | 0.9 | 1.2 | 1.2 | 1.3 | 1.7 | 0.8 |
| 2000 | 1.6 | 1.6 | 1.5 | 1.4 | 1.6 | 1.8 | 1.9 | 1.1 | 1.4 | 1.3 | 1.9 | 1.5 | 1.6 |
| 2001 | 1.3 | 0.8 | 1.0 | 1.2 | 1.8 | 1.6 | 1.4 | 1.1 | 0.7 | 0.6 | 0.3 | 0.3 | 1.0 |
| 2002 | 0.5 | 0.7 | 0.5 | 1.1 | 0.6 | 0.3 | -0.1 | 0.5 | 0.5 | 1.2 | 0.9 | 0.9 | 0.6 |
| 2003 | 0.8 | 0.9 | 1.3 | 0.7 | 0.4 | 0.5 | 0.3 | 0.5 | 0.5 | 0.5 | 0.5 | 0.6 | 0.6 |
| 2004 | 0.2 | 0.1 | -0.1 | 0.5 | 0.9 | 1.1 | 0.9 | 1.0 | 0.9 | 1.3 | 1.5 | 1.3 | 0.8 |
| 2005 | 1.2 | 1.4 | 1.4 | 1.4 | 1.1 | 0.7 | 1.2 | 1.0 | 1.4 | 1.3 | 1.0 | 1.0 | 1.2 |
| 2006 | 1.3 | 1.4 | 1.0 | 1.1 | 1.4 | 1.6 | 1.4 | 1.5 | 0.8 | 0.3 | 0.5 | 0.6 | 1.1 |

T9 Detailergebnisse
Résultats détaillés

Landesindex der Konsumentenpreise, Dezember 2005 = 100
Indice des prix à la consommation, décembre 2005 = 100

| Positionen | Gewicht Pondération % | Index Indice XII/2006 | Veränderung in % zum Variation en % par rapport | | Positions |
|---|-----------------------------|-----------------------------|--|------------------------|--|
| | | | Vormonat Mois préc. | Vorjahr Année préc. | |
| | | | | | |
| Total | 100.000 | 100.6 | 0.0 | 0.6 | Total |
| Nahrungsmittel und alkoholfreie Getränke | 10.998 | 100.6 | -0.1 | 0.6 | Alimentation et boissons non-alcoolisées |
| Nahrungsmittel | 10.038 | 100.7 | -0.1 | 0.7 | Alimentation |
| Brot, Mehl und Nährmittel | 1.767 | 99.8 | 0.2 | -0.2 | Pain, farine et produits alimentaires |
| Reis | 0.035 | 100.3 | -3.9 | 0.3 | Riz |
| Mehl | 0.065 | 102.2 | 0.7 | 2.2 | Farine |
| Brot, Konditorei- und Dauerbackwaren | 1.329 | 99.9 | 0.4 | -0.1 | Pain, pâtisserie et autres articles de boulangerie |
| Brot | 0.568 | 99.0 | 0.7 | -1.0 | Pain |
| Kleinbrot und -gebäck | 0.186 | 102.2 | 0.2 | 2.2 | Produits de petite boulangerie |
| Feingebäck und Konditoreiwaren | 0.319 | 101.0 | 0.1 | 1.0 | Viennoiseries, produits de pâtisserie |
| Dauerbackwaren | 0.256 | 99.1 | 0.0 | -0.9 | Produits de biscuiterie/biscotterie |
| Teigwaren | 0.145 | 98.3 | -0.1 | -1.7 | Pâtes |
| Andere Getreideprodukte | 0.193 | 98.9 | 0.3 | -1.1 | Autres produits céréaliers |
| Fleisch, Fleischwaren | 2.464 | 99.7 | -1.2 | -0.3 | Viande, Charcuterie et Saucisses |
| Fleisch, frisch oder tiefgekühlt | 1.411 | 101.5 | -0.5 | 1.5 | Viande, fraîche ou congelée |
| Rindfleisch | 0.315 | 102.1 | 0.2 | 2.1 | Viande de boeuf |
| Kalbfleisch | 0.132 | 100.7 | 0.5 | 0.7 | Viande de veau |
| Schweinefleisch | 0.355 | 100.4 | -1.8 | 0.4 | Viande de porc |
| Schafffleisch | 0.091 | 104.0 | 1.1 | 4.0 | Viande d'agneau |
| Geflügel | 0.323 | 101.6 | -0.6 | 1.6 | Volaille |
| Anderes Fleisch | 0.195 | 101.8 | -0.7 | 1.8 | Autre viande |
| Fleisch- und Wurstwaren | 1.053 | 97.3 | -2.0 | -2.7 | Produits carnés et saucisses |
| Wurstwaren | 0.556 | 96.2 | -3.2 | -3.8 | Saucisses |
| Fleischwaren und zubereitetes Fleisch | 0.497 | 98.5 | -0.7 | -1.5 | Produits carnés et viande cuisinée |
| Fisch und Fischwaren | 0.320 | 101.3 | 1.6 | 1.3 | Poissons, crustacés et fruits de mer |
| Fische, frisch | 0.186 | 103.6 | 2.6 | 3.6 | Poissons frais |
| Fische, tiefgekühlt | 0.065 | 98.9 | 0.0 | -1.1 | Poissons congelés |
| Fischkonserven und geräucherter Fisch | 0.069 | 97.2 | 0.0 | -2.8 | Conserves de poisson et poisson fumé |
| Milch, Käse, Eier | 1.757 | 99.7 | -0.3 | -0.3 | Lait, fromage, oeufs |
| Milch | 0.326 | 100.6 | -0.1 | 0.6 | Lait |
| Vollmilch | 0.186 | 100.2 | 0.0 | 0.2 | Lait entier |
| Andere Milch | 0.140 | 101.0 | -0.1 | 1.0 | Autre type de lait |
| Käse | 0.851 | 99.8 | -0.3 | -0.2 | Fromage |
| Halbhart- und Hartkäse | 0.506 | 100.1 | 0.0 | 0.1 | Fromage à pâte dure et mi-dure |
| Frisch-, Weich und Schmelzkäse | 0.345 | 99.5 | -0.7 | -0.5 | Fromage frais, à pâte molle et fondu |
| Andere Milcherzeugnisse | 0.297 | 99.8 | -0.2 | -0.2 | Autres produits laitiers |
| Rahm | 0.139 | 96.3 | -2.3 | -3.7 | Crème |
| Eier | 0.144 | 99.4 | 0.8 | -0.6 | Oeufs |
| Speisefette und Öle | 0.271 | 99.7 | -1.2 | -0.3 | Graisses et huiles comestibles |
| Butter | 0.133 | 99.5 | 0.4 | -0.5 | Beurre |
| Margarine, Speisefette und -öle | 0.138 | 99.9 | -2.7 | -0.1 | Margarine, graisses, huiles comestibles |
| Früchte, Gemüse und Kartoffeln | 1.947 | 105.3 | 0.8 | 5.3 | Fruits, légumes et pommes de terre |
| Früchte | 0.843 | 104.9 | -0.1 | 4.9 | Fruits |
| Frische Früchte | 0.674 | 106.3 | -0.1 | 6.3 | Fruits frais |
| Agrumen | 0.126 | 99.6 | -7.9 | -0.4 | Agrumes |
| Steinobst | 0.094 | 119.1 | 0.0 | 19.1 | Fruits à noyaux |
| Kernobst | 0.159 | 105.9 | 2.5 | 5.9 | Fruits à pépins |
| Bananen | 0.086 | 97.6 | 3.5 | -2.4 | Bananes |
| Andere Früchte | 0.209 | 108.3 | 1.3 | 8.3 | Autres fruits |
| Konservierte Früchte | 0.169 | 99.7 | 0.0 | -0.3 | Fruits secs, surgelés et en conserves |
| Gemüse und Kartoffeln | 1.104 | 105.5 | 1.4 | 5.5 | Légumes et pommes de terre |
| Frisches Gemüse und Kartoffeln | 0.850 | 107.1 | 1.9 | 7.1 | Légumes frais et pommes de terre |
| Fruchtgemüse | 0.206 | 111.3 | 7.1 | 11.3 | Légumes-fruits |
| Wurzelgemüse | 0.145 | 109.7 | 5.9 | 9.7 | Légumes-racines |
| Salatgemüse | 0.226 | 96.8 | -6.3 | -3.2 | Légumes-salades |
| Kohlgemüse | 0.055 | 104.3 | -5.5 | 4.3 | Légumes-choux |
| Zwiebeln | 0.056 | 110.7 | 3.4 | 10.7 | Oignons |

T9 Detailergebnisse (Fortsetzung)
Résultats détaillés (suite)

Landesindex der Konsumentenpreise, Dezember 2005 = 100
Indice des prix à la consommation, décembre 2005 = 100

| Positionen | Gewicht Pondération % | Index Indice XII/2006 | Veränderung in % zum Variation en % par rapport | | Positions |
|---|---------------------------------|---------------------------------|--|------------------------|--|
| | | | Vormonat Mois préc. | Vorjahr Année préc. | |
| | | | | | |
| Andere Gemüse | 0.078 | 115.9 | 5.0 | 15.9 | Autres légumes |
| Kartoffeln | 0.084 | 111.7 | 4.8 | 11.7 | Pommes de terre |
| Konserviertes Gemüse | 0.133 | 99.9 | 0.0 | -0.1 | Légumes séchés, surgelés, en conserves |
| Kartoffelhaltige Produkte | 0.121 | 100.2 | 0.0 | 0.2 | Dérivés de la pomme de terre |
| Zucker, Konfitüren, Honig, Schokolade, Süßwaren | 0.696 | 98.5 | 0.0 | -1.5 | Sucre, confiture, miel/autres al. sucrés |
| Konfitüren und Bienenhonig | 0.092 | 98.1 | 0.0 | -1.9 | Confitures et miel d' abeilles |
| Schokolade | 0.337 | 97.4 | 0.3 | -2.6 | Chocolat |
| Süßwaren | 0.119 | 100.5 | 0.0 | 0.5 | Bonbons et chewing-gum |
| Speiseeis | 0.113 | 99.9 | -0.9 | -0.1 | Glaces |
| Zucker | 0.035 | 99.8 | 0.4 | -0.2 | Sucre |
| Sonstige Nahrungsmittel | 0.816 | 99.4 | 0.0 | -0.6 | Autres produits d' alimentation |
| Suppen, Gewürze, Saucen | 0.508 | 98.9 | 0.0 | -1.1 | Soupes, épices, sauces |
| Küchenfertige Nahrungsmittel | 0.308 | 100.2 | 0.0 | 0.2 | Produits aliment. prêts à l' emploi |
| Alkoholfreie Getränke | 0.960 | 99.8 | 0.6 | -0.2 | Boissons non-alcoolisées |
| Kaffee, Tee, Kakao und Nährgetränke | 0.303 | 98.9 | 0.5 | -1.1 | Café, thé, cacao et boissons nutritives |
| Kaffee | 0.210 | 99.0 | 0.7 | -1.0 | Café |
| Tee | 0.061 | 99.5 | 0.0 | -0.5 | Thé |
| Kakao und Nährgetränke | 0.032 | 97.4 | 0.0 | -2.6 | Cacao et boissons nutritives |
| Mineralwasser, Süssgetränke und Säfte | 0.657 | 100.2 | 0.7 | 0.2 | Eaux minérales, boissons sucrées et jus |
| Natürliche Mineralwasser | 0.203 | 101.0 | 2.3 | 1.0 | Eaux minérales naturelles |
| Süssgetränke | 0.292 | 98.4 | -0.5 | -1.6 | Boissons sucrées |
| Frucht- und Gemüsesäfte | 0.162 | 102.3 | 0.7 | 2.3 | Jus de fruits ou de légumes |
| Alkoholische Getränke und Tabak | 1.962 | 100.3 | 0.2 | 0.3 | Boissons alcoolisées et tabacs |
| Alkoholische Getränke | 1.107 | 100.2 | 0.3 | 0.2 | Boissons alcoolisées |
| Spirituosen | 0.133 | 100.1 | 0.0 | 0.1 | Spiritueux |
| Brände | 0.089 | 99.5 | 0.0 | -0.5 | Eau-de-vie |
| Likör und Apéro-Getränke | 0.044 | 101.4 | 0.1 | 1.4 | Liqueurs et apéritifs |
| Wein | 0.833 | 100.4 | 0.2 | 0.4 | Vin |
| Rotwein | 0.559 | 100.0 | 0.5 | 0.0 | Vin rouge |
| Rotwein, inländisch | 0.140 | 101.6 | 0.4 | 1.6 | Vin rouge indigène |
| Rotwein, ausländisch | 0.419 | 99.4 | 0.5 | -0.6 | Vin rouge étranger |
| Weisswein | 0.207 | 100.5 | 0.4 | 0.5 | Vin blanc |
| Weisswein, inländisch | 0.162 | 100.0 | 0.0 | 0.0 | Vin blanc indigène |
| Weisswein, ausländisch | 0.045 | 102.2 | 1.7 | 2.2 | Vin blanc étranger |
| Schaumwein | 0.067 | 104.1 | -2.3 | 4.1 | Vin mousseux |
| Bier | 0.141 | 98.9 | 0.9 | -1.1 | Bière |
| Tabakwaren | 0.855 | 100.4 | 0.1 | 0.4 | Tabacs |
| Zigaretten | 0.812 | 100.2 | 0.0 | 0.2 | Cigarettes |
| Andere Tabakwaren | 0.043 | 103.2 | 2.2 | 3.2 | Autres tabacs |
| Bekleidung und Schuhe | 4.259 | 102.0 | 0.0 | 2.0 | Habillement et chaussures |
| Bekleidung | 3.496 | 102.2 | 0.0 | 2.2 | Habillement |
| Bekleidungsartikel | 3.176 | 102.3 | 0.0 | 2.3 | Articles d' habillement |
| Herrenbekleidung | 0.959 | 101.0 | 0.0 | 1.0 | Vêtements pour hommes |
| Mäntel, Jacken und Vestons | 0.185 | 100.8 | 0.0 | 0.8 | Manteaux, vestes et vestons |
| Anzüge | 0.099 | 99.4 | 0.0 | -0.6 | Complets |
| Hosen | 0.246 | 104.9 | 0.0 | 4.9 | Pantalons |
| Oberhemden | 0.120 | 92.2 | 0.0 | -7.8 | Chemises |
| Strickwaren | 0.172 | 103.6 | 0.0 | 3.6 | Tricots |
| Unterwäsche | 0.137 | 100.1 | 0.0 | 0.1 | Sous-vêtements |
| Damenbekleidung | 1.721 | 103.3 | 0.0 | 3.3 | Vêtements pour femmes |
| Mäntel | 0.053 | 101.5 | 0.0 | 1.5 | Manteaux |
| Kostüme, Hosenanzüge, Kleider | 0.073 | 102.5 | 0.0 | 2.5 | Ensembles, ensembles à pantalons, robes |
| Jupes | 0.123 | 123.4 | 0.0 | 23.4 | Jupes |
| Hosen | 0.401 | 103.0 | 0.0 | 3.0 | Pantalons |
| Jacken | 0.262 | 99.4 | 0.0 | -0.6 | Vestes |
| Blusen und Hemdblusen | 0.104 | 96.6 | 0.0 | -3.4 | Blouses et chemisiers |
| Strickwaren | 0.399 | 102.3 | 0.0 | 2.3 | Tricots |

T9 Detailergebnisse (Fortsetzung)
Résultats détaillés (suite)

Landesindex der Konsumentenpreise, Dezember 2005 = 100
Indice des prix à la consommation, décembre 2005 = 100

| Positionen | Gewicht Pondération % | Index Indice XII/2006 | Veränderung in % zum Variation en % par rapport | | Positions |
|---|-----------------------------|-----------------------------|--|------------------------|--|
| | | | Vormonat Mois préc. | Vorjahr Année préc. | |
| Unterwäsche | 0.306 | 103.0 | 0.0 | 3.0 | Sous-vêtements |
| Kinderbekleidung | 0.306 | 101.5 | 0.0 | 1.5 | Vêtements pour enfants |
| Mäntel und Jacken | 0.023 | 102.5 | 0.0 | 2.5 | Manteaux et vestes |
| Hosen und Jupe | 0.065 | 103.4 | 0.0 | 3.4 | Pantalons et jupes |
| Strickwaren | 0.077 | 101.3 | 0.0 | 1.3 | Tricots |
| Babybekleidung | 0.088 | 101.5 | 0.0 | 1.5 | Vêtements de bébés |
| Strumpfwaren und Unterwäsche | 0.053 | 98.7 | 0.0 | -1.3 | Bonneterie et sous-vêtements |
| Sportbekleidung | 0.190 | 100.5 | 0.0 | 0.5 | Vêtements de sport |
| Wintersportbekleidung | 0.076 | 100.8 | 0.0 | 0.0 | Vêtements de sport d'hiver |
| Sommer-/ Ganzjahrsportbekleidung | 0.114 | 100.2 | 0.0 | 0.0 | Vêtements de sport d'été et pour toute l'année |
| Bekleidungszubehör und -stoffe | 0.198 | 102.3 | 0.0 | 2.3 | Autres articles d'habillement/tissus |
| Kleiderstoffe | 0.032 | 101.4 | 0.0 | 1.4 | Tissus pour l'habillement |
| Mercerie und Strickwolle | 0.049 | 101.9 | 0.0 | 1.9 | Mercerie et laine à tricoter |
| Anderes Bekleidungszubehör | 0.117 | 102.7 | 0.0 | 2.7 | Autres accessoires pour l'habillement |
| Reinigung und Reparatur von Bekleidung | 0.122 | 101.1 | 0.0 | 1.1 | Nettoyage et réparation de vêtements |
| Kleideränderungen | 0.031 | 100.2 | 0.0 | 0.2 | Retouches aux vêtements |
| Textilreinigung | 0.091 | 101.5 | 0.0 | 1.5 | Entretien des textiles |
| Schuhe einschliesslich Reparatur | 0.763 | 100.9 | 0.0 | 0.9 | Chaussures y compris réparation |
| Schuhe | 0.736 | 100.8 | 0.0 | 0.8 | Chaussures |
| Damenschuhe | 0.373 | 100.7 | 0.0 | 0.7 | Chaussures pour femmes |
| Herrenschuhe | 0.262 | 100.4 | 0.0 | 0.4 | Chaussures pour hommes |
| Kinderschuhe | 0.101 | 102.2 | 0.0 | 2.2 | Chaussures pour enfants |
| Reparatur von Schuhen | 0.027 | 102.9 | 0.0 | 2.9 | Réparations de chaussures |
| Wohnungsmiete und Energie | 25.175 | 101.8 | 0.0 | 1.8 | Logement et énergie |
| Miete | 19.523 | 102.1 | 0.0 | 2.1 | Loyer |
| Wohnungsmiete | 18.724 | 102.2 | 0.0 | 2.2 | Loyer du logement |
| Garagen- und Parkplatzmiete | 0.799 | 100.1 | 0.0 | 0.1 | Location de garages et de places de parc |
| Laufender Unterhalt der Wohnung | 0.626 | 101.5 | 0.1 | 1.5 | Entretien courant du logement |
| Material für Instandhaltung und Reparatur der Wohnung | 0.142 | 100.2 | 0.3 | 0.2 | Produits entret./réparation du logement |
| Dienstleistungen für die Instandhaltung und Reparatur der Wohnung | 0.484 | 101.9 | 0.0 | 1.9 | Services entretien/réparation logement |
| Gebühren | 0.472 | 102.4 | 0.0 | 2.4 | Taxes |
| Energie | 4.554 | 100.4 | -0.2 | 0.4 | Energie |
| Gas | 0.673 | 114.6 | 0.0 | 14.6 | Gaz |
| Gas, Verbrauchstyp II | 0.122 | 113.4 | 0.0 | 13.4 | Gaz, type de consommation II |
| Gas, Verbrauchstyp III | 0.145 | 114.3 | 0.0 | 14.3 | Gaz, type de consommation III |
| Gas, Verbrauchstyp IV | 0.188 | 115.1 | 0.0 | 15.1 | Gaz, type de consommation IV |
| Gas, Verbrauchstyp V | 0.218 | 114.9 | 0.0 | 14.9 | Gaz, type de consommation V |
| Elektrizität | 2.072 | 99.2 | 0.0 | -0.8 | Electricité |
| Elektrizität, Verbrauchstyp I | 0.166 | 99.6 | 0.0 | -0.4 | Electricité, type de consommation I |
| Elektrizität, Verbrauchstyp II | 0.352 | 99.5 | 0.0 | -0.5 | Electricité, type de consommation II |
| Elektrizität, Verbrauchstyp III | 0.167 | 99.5 | 0.0 | -0.5 | Electricité, type de consommation III |
| Elektrizität, Verbrauchstyp IV | 0.410 | 99.7 | 0.0 | -0.3 | Electricité, type de consommation IV |
| Elektrizität, Verbrauchstyp V | 0.415 | 99.7 | 0.0 | -0.3 | Electricité, type de consommation V |
| Elektrizität, Verbrauchstyp VI | 0.479 | 97.5 | 0.0 | -2.5 | Electricité, type de consommation VI |
| Elektrizität, Verbrauchstyp VII | 0.083 | 99.9 | 0.0 | -0.1 | Electricité, type de consommation VII |
| Heizöl | 1.683 | 95.5 | -0.6 | -4.5 | Mazout |
| Fernwärme | 0.086 | 109.8 | 0.0 | 9.8 | Chauffage à distance |
| Holz | 0.040 | 116.6 | 0.0 | 16.6 | Bois |
| Hausrat und laufende Haushaltsführung | 4.335 | 100.8 | 0.6 | 0.8 | Equipement ménager et entretien courant |
| Einrichtungsgegenstände und Bodenbeläge | 1.415 | 102.5 | 1.8 | 2.5 | Aménagement, équipement et revêtements de sol |
| Möbel und Einrichtungsgegenstände | 1.329 | 102.6 | 2.0 | 2.6 | Ameublement et équipement |
| Wohnen | 0.438 | 102.8 | 3.6 | 2.8 | Séjour |
| Schlafen | 0.383 | 105.5 | 2.2 | 5.5 | Chambre à coucher |
| Küche und Garten | 0.171 | 102.2 | 3.2 | 2.2 | Cuisine et jardin |
| Einrichtungsgegenstände | 0.337 | 99.1 | -0.8 | -0.9 | Articles d'équipement |
| Bodenbeläge und Teppiche | 0.086 | 101.1 | -1.7 | 1.1 | Revêtement de sol et tapis |
| Heimtextilien, Haushaltwäsche und Zubehör | 0.330 | 99.4 | -0.2 | -0.6 | Articles de ménage en textile et linges |

T9 Detailergebnisse (Fortsetzung)
Résultats détaillés (suite)

Landesindex der Konsumentenpreise, Dezember 2005 = 100
Indice des prix à la consommation, décembre 2005 = 100

| Positionen | Gewicht Pondération | Index Indice | Veränderung in % zum Variation en % par rapport | | Positions |
|---|------------------------|-----------------|--|------------------------|--|
| | | | Vormonat Mois préc. | Vorjahr Année préc. | |
| | % | XII/2006 | | | |
| Bettzeug und Haushaltwäsche | 0.249 | 98.6 | -0.3 | -1.4 | Draps de lit, art. textiles ménagers |
| Vorhänge und Zubehör | 0.081 | 101.6 | 0.0 | 1.6 | Rideaux et éléments de rideaux |
| Haushaltgeräte | 0.604 | 99.6 | -0.6 | -0.4 | Appareils ménagers |
| Grosse elektrische und nichtelektrische Haushaltgeräte | 0.268 | 99.5 | -1.6 | -0.5 | Appareils ménagers de grandes dimensions |
| Kleine elektrische Haushaltgeräte | 0.336 | 99.6 | 0.3 | -0.4 | Appareils électroménagers de dimensions réduites |
| Gebrauchsgüter für die Haushaltführung | 0.462 | 101.1 | -0.1 | 1.1 | Verrerie, vaisselle et autres ustensiles de ménage |
| Küchen- und Kochgeräte | 0.184 | 99.8 | -0.2 | -0.2 | Ustensiles de cuisine |
| Geschirr und Besteck | 0.191 | 101.5 | -1.0 | 1.5 | Vaisselle et couverts |
| Andere Gebrauchsgüter für die Haushaltführung | 0.087 | 103.0 | 2.3 | 3.0 | Autres ustensiles de ménage |
| Zubehör für Haus und Garten | 0.519 | 100.8 | -0.1 | 0.8 | Bricolage et Jardinage |
| Motorenbetriebene Do-it-yourself- und Gartenwerkzeuge | 0.066 | 101.4 | 0.5 | 1.4 | Outils motorisés pour bricolage et jardinage |
| Handwerkzeuge und Zubehör für Haus und Garten | 0.453 | 100.7 | -0.2 | 0.7 | Outils pour la maison et le jardin |
| Handwerkzeuge Do-it-yourself- und Garten | 0.075 | 99.0 | -0.2 | -1.0 | Outils pour la maison et le jardin |
| Kleinmaterial und Zubehör für Haus und Garten | 0.378 | 101.0 | -0.2 | 1.0 | Petit matériel et autres accessoires pour maison/jardin |
| Waren und Dienstleistungen für die laufende Haushaltführung | 1.005 | 99.6 | 0.7 | -0.4 | Biens et services pour l' entretien courant de l' habitation |
| Waren für die laufende Haushaltführung | 0.680 | 99.2 | 1.1 | -0.8 | Biens pour l' entretien courant de l' habitation |
| Wasch- und Reinigungsmittel | 0.382 | 98.6 | 1.2 | -1.4 | Produits de lessive et de nettoyage |
| Putzmaterial | 0.026 | 99.3 | -0.6 | -0.7 | Matériel de nettoyage |
| Sonstiges Verbrauchsmaterial | 0.272 | 99.9 | 1.0 | -0.1 | Autre matériel ménager |
| Dienstleistungen für Wohnungsreinigung | 0.325 | 100.5 | 0.0 | 0.5 | Service de nettoyage de l' appartement |
| Gesundheitspflege | 16.719 | 99.8 | 0.0 | -0.2 | Santé |
| Medizinische Erzeugnisse | 3.569 | 94.8 | 0.0 | -5.2 | Produits et appareils thérapeutiques |
| Medikamente | 2.907 | 93.7 | 0.0 | -6.3 | Médicaments |
| Sanitätsmaterial | 0.053 | 102.0 | 0.0 | 2.0 | Matériel sanitaire |
| Medizinische Apparate und Geräte | 0.609 | 99.4 | 0.0 | -0.6 | Appareils thérapeutiques |
| Ambulante Dienstleistungen | 6.732 | 100.5 | 0.0 | 0.5 | Service de consultation externe |
| Ärztliche Leistungen | 3.906 | 100.4 | 0.0 | 0.4 | Prestations médicales |
| Zahnärztliche Leistungen | 1.763 | 100.4 | 0.0 | 0.4 | Services dentaires |
| Andere Gesundheitsleistungen | 1.063 | 100.8 | 0.0 | 0.8 | Autres prestations sanitaires |
| Spitalleistungen | 6.418 | 101.8 | 0.0 | 1.8 | Services hospitaliers |
| Verkehr | 10.286 | 100.2 | -0.1 | 0.2 | Transport |
| Automobile, Motor- und Fahrräder | 8.443 | 99.8 | -0.2 | -0.2 | Voitures, motocycles et bicyclettes |
| Kauf von Automobilen, Motor- und Fahrrädern | 4.071 | 100.9 | 0.0 | 0.9 | Achat:voitures,motocycles,bicyclettes |
| Neue Automobile | 2.610 | 101.1 | 0.0 | 1.1 | Voitures neuves |
| Occasions-Automobile | 1.253 | 100.8 | 0.0 | 0.8 | Voitures d' occasion |
| Motorräder | 0.138 | 98.8 | 0.0 | -1.2 | Motocycles |
| Fahrräder | 0.070 | 99.5 | 0.0 | -0.5 | Bicyclettes |
| Betrieb und Unterhalt von Personenwagen | 4.372 | 98.8 | -0.4 | -1.2 | Biens, services d' utilisation des véhicules |
| Ersatzteile und Zubehör | 0.333 | 101.7 | 0.0 | 1.7 | Pièces de rechange et accessoires |
| Ersatzteile | 0.219 | 102.3 | 0.0 | 2.3 | Pièces de rechange |
| Pneus und Zubehör | 0.114 | 100.6 | 0.0 | 0.6 | Pneus et accessoires |
| Treibstoff | 2.833 | 97.4 | -0.6 | -2.6 | Carburant |
| Benzin | 2.557 | 97.2 | -0.6 | 0.0 | Essence |
| Diesel | 0.276 | 98.8 | 0.0 | 0.0 | Diesel |
| Service- und Reparaturarbeiten | 0.726 | 101.7 | 0.0 | 1.7 | Services et travaux de réparations |
| Sonstige Dienstleistungen für Individualverkehr | 0.480 | 101.0 | 0.0 | 1.0 | Autres prestations p. transport individuel |
| Transportdienstleistungen | 1.843 | 102.0 | 0.3 | 2.0 | Services de transport |
| Öffentliche Transportdienstleistungen | 1.561 | 100.5 | 0.3 | 0.5 | Services de transport public sur rail et route |
| Öffentlicher Verkehr: direkter Verkehr | 1.106 | 100.0 | 0.0 | 0.0 | Transports publics: service direct |
| Öffentlicher Verkehr: Verkehrsverbunde | 0.455 | 101.7 | 1.2 | 1.7 | Trasporti pubblici: comunità tariffali |
| Luftverkehr | 0.227 | 112.3 | 0.0 | - | Transports aériens |
| Taxi | 0.055 | 101.5 | 0.0 | 1.5 | Taxi |
| Nachrichtenübermittlung | 2.636 | 97.8 | -0.1 | -2.2 | Communications |
| Postdienste | 0.140 | 100.6 | 0.0 | 0.6 | Services postaux |
| Telekomgeräte | 0.109 | 93.3 | -2.1 | -6.7 | Équipement et matériel téléphonique |
| Telekommunikation | 2.387 | 97.8 | 0.0 | -2.2 | Services de télécommunication |
| Telefonie Festnetz | 1.089 | 100.0 | 0.0 | 0.0 | Téléphonie réseau fixe |

T9 Detailergebnisse (Fortsetzung)
Résultats détaillés (suite)

Landesindex der Konsumentenpreise, Dezember 2005 = 100
Indice des prix à la consommation, décembre 2005 = 100

| Positionen | Gewicht Pondération % | Index Indice XII/2006 | Veränderung in % zum Variation en % par rapport | | Positions |
|--|-----------------------------|-----------------------------|--|------------------------|---|
| | | | Vormonat Mois préc. | Vorjahr Année préc. | |
| Telefonie Mobilnetz | 1.109 | 95.3 | 0.0 | 0.0 | Téléphonie réseau mobile |
| Internet | 0.189 | 100.0 | 0.0 | 0.0 | Internet |
| Freizeit und Kultur | 9.242 | 99.2 | 0.1 | -0.8 | Loisirs et culture |
| Geräte für Radio, TV, Fotografie und Datenverarbeitung | 1.656 | 92.8 | -1.5 | -7.2 | Equip. audiovisuels, fotogr. et informatiques |
| Fernseh- und Audio-Videogeräte | 0.419 | 96.4 | -0.6 | -3.6 | Téléviseurs et appareils audio-vidéos |
| Fernsehgeräte | 0.189 | 96.0 | -1.9 | -4.0 | Téléviseurs |
| Audio-Video-Geräte | 0.230 | 96.8 | 0.4 | 0.0 | Appareils audio-vidéos |
| Foto-, Kino- und optische Geräte | 0.257 | 91.1 | -2.9 | -8.9 | Equipement fotogr., cinématogr., instr. d' optique |
| Personalcomputer und Zubehör | 0.611 | 88.0 | -2.4 | -12.0 | Ordinateurs personnels et accessoires |
| PC Hardware | 0.558 | 86.8 | -2.6 | -13.2 | PC Hardware |
| Software für Computer | 0.053 | 100.1 | 0.0 | 0.1 | Logiciel pour ordinateurs |
| Aufzeichnungsmedien | 0.347 | 97.6 | -0.4 | -2.4 | Supports d' enregistrement |
| Reparatur und Installationen | 0.022 | 102.7 | 2.4 | 2.7 | Réparations et installations |
| Musikinstrumente | 0.074 | 101.9 | 1.1 | 1.9 | Instruments de musique |
| Sonstige Artikel für Freizeit, Garten und Heimtiere | 2.066 | 99.7 | 0.0 | -0.3 | Autres articles de loisirs, jardin et animaux d' agrément |
| Spiel- und Hobbywaren | 0.402 | 97.2 | -2.6 | -2.8 | Jeux, jouets et passe-temps |
| Sportgeräte und Campingausrüstung | 0.430 | 100.0 | 0.0 | 0.0 | Equipement de sport, camping et loisirs en plein air |
| Wintersportartikel | 0.201 | 100.1 | 0.0 | 0.1 | Articles de sport d' hiver |
| Sommer- und Ganzjahressportartikel, Campingartikel | 0.229 | 99.8 | 0.0 | -0.2 | Articles de sport d' été et toutes saisons |
| Pflanzen | 0.616 | 100.1 | 0.7 | 0.1 | Plantes et fleurs |
| Heimtiere und Heimtierartikel | 0.469 | 100.1 | 1.2 | 0.1 | Animaux d' agrément et produits liés |
| Dienstleistungen Tierarzt für Heimtiere | 0.149 | 102.5 | 0.0 | 2.5 | Services vétérinaires pour animaux d' agrément |
| Freizeit- und Kulturdienstleistungen | 2.798 | 100.5 | 0.4 | 0.5 | Services récréatifs et culturels |
| Sport- und Freizeitaktivitäten | 0.841 | 100.6 | 0.5 | 0.6 | Services sportifs et récréatifs |
| Sportveranstaltungen | 0.034 | 101.6 | 0.2 | 1.6 | Manifestations sportives |
| Sport- und Freizeitaktivitäten | 0.619 | 101.1 | 0.3 | 1.1 | Activités sportives et de loisirs |
| Bergbahnen und Skilifte | 0.188 | 98.8 | 1.4 | -1.2 | Ch. de fer de montagne, remontées méca. |
| Kultur- und andere Dienstleistungen | 1.957 | 100.4 | 0.3 | 0.4 | Services culturels et autres services |
| Kino | 0.132 | 100.5 | 0.1 | 0.5 | Cinéma |
| Theater und Konzerte | 0.326 | 100.2 | 0.7 | 0.2 | Théâtre et concerts |
| Radio- und Fernsehkonzessionen | 0.912 | 100.0 | 0.0 | 0.0 | Concessions radio et télévision |
| Fotolabor | 0.144 | 99.9 | 2.3 | -0.1 | Services pour la photo |
| Freizeitkurse | 0.443 | 101.6 | 0.0 | 1.6 | Cours de loisirs |
| Zeitungen, Bücher und Schreibwaren | 1.467 | 100.9 | 1.2 | 0.9 | Edition, presse et papeterie |
| Bücher und Broschüren | 0.398 | 99.1 | 4.5 | -0.9 | Livres et brochures |
| Zeitungen und Zeitschriften | 0.745 | 102.4 | 0.0 | 2.4 | Quotidiens et périodiques |
| Einzelnummern | 0.193 | 102.6 | 0.0 | 2.6 | Au numéro |
| Abonnemente | 0.552 | 102.3 | 0.0 | 2.3 | Par abonnement |
| Sonstige Druckprodukte | 0.139 | 100.3 | 0.5 | 0.3 | Autres imprimés |
| Schreib- und Zeichenmaterial | 0.185 | 99.8 | 0.2 | -0.2 | Matériel d' écriture et de dessin |
| Pauschalreisen | 1.181 | 102.2 | 0.4 | 2.2 | Voyages à forfait |
| Erziehung und Unterricht | 0.663 | 101.7 | 0.2 | 1.7 | Enseignement |
| Grundlegende Schul- und Berufsbildung | 0.211 | 101.9 | 0.6 | 0.0 | Formation scolaire et professionnelle de base |
| Höhere Berufsbildung und Hochschulen | 0.225 | 101.0 | 0.1 | 0.0 | Formation prof. supérieure et hautes écoles |
| Weiterbildungskurse | 0.227 | 102.3 | 0.0 | 2.3 | Formation continue |
| Restaurants und Hotels | 9.009 | 100.9 | 0.0 | 0.9 | Restaurants et hôtels |
| Gaststätten | 7.920 | 100.9 | 0.0 | 0.9 | Restauration |
| Restaurants und Cafés | 6.391 | 101.0 | 0.0 | 1.0 | Restaurants et cafés |
| Mahlzeiten in Restaurants und Cafés | 3.627 | 100.9 | 0.0 | 0.9 | Repas dans les restaurants et cafés |
| Getränke in Gaststätten und Cafés | 2.764 | 101.1 | 0.0 | 1.1 | Boissons dans les restaurants et cafés |
| Alkoholische Getränke | 1.336 | 101.3 | 0.0 | 1.3 | Boissons alcoolisées |
| Wein | 0.762 | 101.5 | 0.0 | 1.5 | Vin |
| Bier | 0.467 | 100.8 | 0.0 | 0.8 | Bière |
| Spirituosen und andere alkoholische Getränke | 0.107 | 102.0 | 0.0 | 2.0 | Spiritueux, aut. boissons alcoolisées |
| Alkoholfreie Getränke | 1.428 | 101.0 | 0.0 | 1.0 | Boissons non alcoolisées |
| Kaffee und Tee | 0.744 | 100.8 | 0.0 | 0.8 | Café et thé |
| Mineralwasser und Süssgetränke | 0.670 | 101.2 | 0.0 | 1.2 | Eaux minérales et boissons sucrées |

T9 Detailergebnisse (Schluss)
Résultats détaillés (fin)

Landesindex der Konsumentenpreise, Dezember 2005 = 100
Indice des prix à la consommation, décembre 2005 = 100

| Positionen | Gewicht Pondération % | Index Indice XII/2006 | Veränderung in % zum Variation en % par rapport | | Positions |
|---|---------------------------------|---------------------------------|--|------------------------|---|
| | | | Vormonat Mois préc. | Vorjahr Année préc. | |
| Andere alkoholfreie Getränke | 0.014 | 100.0 | 0.0 | 0.0 | Autres boissons non alcoolisées |
| Mahlzeiten zum Mitnehmen | 0.783 | 100.8 | 0.0 | 0.8 | Restauration à l' emporter |
| Personalrestaurants, Kantinen | 0.746 | 100.5 | 0.0 | 0.5 | Cantines |
| Mahlzeiten in Personalrestaurants | 0.553 | 100.7 | 0.0 | 0.7 | Repas dans les cantines |
| Getränke in Personalrestaurants | 0.193 | 100.0 | 0.0 | 0.0 | Boissons dans les cantines |
| Beherbergung | 1.089 | 100.5 | 0.0 | 0.5 | Hébergement |
| Hotellerie | 0.878 | 100.4 | 0.0 | 0.4 | Hôtellerie |
| Parahotellerie | 0.211 | 101.2 | 0.0 | 1.2 | Para-hôtellerie |
| Sonstige Waren und Dienstleistungen | 4.716 | 100.7 | 0.0 | 0.7 | Autres biens et services |
| Körperpflege | 2.166 | 99.9 | 0.0 | -0.1 | Soins corporels |
| Coiffeurleistungen | 0.863 | 101.4 | 0.0 | 1.4 | Services des coiffeurs |
| Waren für die Körperpflege | 1.303 | 98.9 | 0.0 | -1.1 | Articles de soins corporels |
| Toilettenartikel | 1.181 | 99.1 | 0.0 | -0.9 | Articles de toilette |
| Seifen und Badezusätze | 0.094 | 99.2 | 0.0 | -0.8 | Savons et mousse pour le bain |
| Haarpflegemittel | 0.145 | 98.9 | 0.0 | -1.1 | Articles de soins pour les cheveux |
| Zahnpflegemittel | 0.076 | 99.2 | 0.0 | -0.8 | Articles de soins dentaires |
| Haut- und Schönheitspflegemittel | 0.574 | 99.5 | 0.0 | -0.5 | Produits de beauté et cosmétiques |
| Papierwaren für die Körperpflege | 0.292 | 98.4 | 0.0 | -1.6 | Articles de soins corporels en papier |
| Geräte für die Körperpflege | 0.122 | 96.5 | 0.0 | -3.5 | Appareils pour les soins corporels |
| Persönliche Gebrauchsgegenstände | 0.616 | 101.1 | 0.0 | 1.1 | Effets personnels |
| Uhren | 0.334 | 100.8 | 0.0 | 0.8 | Montres |
| Sonstige persönliche Gebrauchsgegenstände | 0.282 | 101.5 | 0.0 | 1.5 | Autres effets personnels |
| Soziale Einrichtungen | 0.260 | 100.0 | 0.0 | 0.0 | Institutions sociales |
| Versicherungen | 1.352 | 102.0 | 0.0 | 2.0 | Assurances |
| Hausratversicherung (inkl. Privathaftpflicht) | 0.329 | 102.5 | 0.0 | 2.5 | Assurance-ménage (incl. Responsabilité civile privée) |
| Private Krankenversicherung | 0.588 | 102.9 | 0.0 | 2.9 | Assurance-maladie privée |
| Motorfahrzeugversicherung | 0.435 | 100.5 | 0.0 | 0.5 | Assurance véhicules |
| Finanzielle Dienstleistungen | 0.090 | 100.0 | 0.0 | 0.0 | Services financiers |
| Sonstige Dienstleistungen | 0.232 | 101.3 | 0.0 | 1.3 | Autres services |

T10 Durchschnittspreise in Franken
Prix moyens en francs

Landesindex der Konsumentenpreise, Dezember 2005 = 100
Indice des prix à la consommation, décembre 2005 = 100

| Artikel | Dezember 2006 Décembre 2006 | | Articles |
|--|---------------------------------------|--|----------|
| | Durchschnitts- preis Prix moyen | Variations- koeffizient ¹ Coefficient de variation ¹ in / en % | |
| Nahrungsmittel und alkoholfreie Getränke | | | |
| Entrecôte | 1 kg | 59.42 | 21.78 |
| Rindsbraten | 1 kg | 32.55 | 22.32 |
| Rindsvoressen | 1 kg | 25.00 | 23.33 |
| Gehacktes Rindfleisch | 1 kg | 18.95 | 26.49 |
| Kalbsplätzli | 1 kg | 69.29 | 15.38 |
| Kalbsbraten | 1 kg | 39.40 | 18.70 |
| Kalbsvoressen | 1 kg | 35.42 | 18.36 |
| Geschnetzeltes Kalbfleisch | 1 kg | 49.35 | 18.94 |
| Schweinsplätzli | 1 kg | 28.42 | 26.67 |
| Schweinsfilet | 1 kg | 50.70 | 18.76 |
| Schweinskoteletts | 1 kg | 18.61 | 34.34 |
| Schweinsbraten | 1 kg | 23.84 | 33.48 |
| Schweinsvoressen | 1 kg | 19.46 | 25.93 |
| Cervelat | 1 Stk | 1.11 | 35.50 |
| Kalbsbratwurst | 1 Stk | 2.15 | 27.92 |
| Wienerli | 1 Paar | 1.61 | 40.71 |
| Vollmilch, pasteurisiert, verpackt | 1 l | 1.52 | 14.71 |
| Vollmilch, uperisiert, verpackt | 1 l | 1.46 | 20.33 |
| Drinkmilch, pasteurisiert, verpackt | 1 l | 1.57 | 11.91 |
| Drinkmilch, uperisiert, verpackt | 1 l | 1.55 | 14.40 |
| Emmentaler | 100 gr | 2.15 | 26.61 |
| Greyerzer | 100 gr | 2.17 | 23.99 |
| Tilsiter | 100 gr | 1.95 | 25.05 |
| Joghurt, nature, 120-180 gr | 180 gr | 0.62 | 49.04 |
| Joghurt, aromatisiert, 120-180 gr | 180 gr | 0.65 | 44.74 |
| Vollrahm, verpackt, 1.8-2.5 dl | 2.5 dl | 2.61 | 24.23 |
| Kafferahm, verpackt, 1.8-2.5 dl | 2.5 dl | 1.39 | 21.84 |
| Inländische Eier | 1 Stk | 0.62 | 23.93 |
| Ausländische Eier | 1 Stk | 0.32 | 35.31 |
| Vorzugsbutter | 100 gr | 1.64 | 9.81 |
| Die Butter (Kochbutter) | 250 gr | 2.84 | 15.60 |
| Kartoffeln | 1 kg | 2.39 | 29.11 |
| Schokolade in Tafelform | 100 gr | 1.45 | 46.63 |
| Kristall-Zucker | 1 kg | 1.82 | 26.84 |
| Natürliche Mineralwasser | 1.5 l | 1.18 | 34.07 |
| Alimentation et boissons non-alcoolisées | | | |
| Entrecôte | 1 kg | | |
| Rôti de boeuf | 1 kg | | |
| Ragoût de boeuf | 1 kg | | |
| Viande de boeuf hachée | 1 kg | | |
| Tranche de veau | 1 kg | | |
| Rôti de veau | 1 kg | | |
| Ragoût de veau | 1 kg | | |
| Emincé de veau | 1 kg | | |
| Tranche de porc | 1 kg | | |
| Filet de porc | 1 kg | | |
| Côtelette de porc | 1 kg | | |
| Rôti de porc | 1 kg | | |
| Ragoût de porc | 1 kg | | |
| Cervelas | 1 pce | | |
| Saucisse à rôti de veau | 1 pce | | |
| Viennes | 1 paire | | |
| Lait entier pasteurisé, en emballage 1l | 1 l | | |
| Lait entier upérisé (UHT), en emballage 1l | 1 l | | |
| Lait «drink» pasteurisé, en emballage 1l | 1 l | | |
| Lait «drink» upérisé (UHT), en emballage 1l | 1 l | | |
| Emmenthal | 100 gr | | |
| Gruyère | 100 gr | | |
| Tilsit | 100 gr | | |
| Yogourt nature, 120-180 gr | 180 gr | | |
| Yogourt aromatisé, 120-180 gr | 180 gr | | |
| Crème entière, en emballage, 1.8-2.5 dl | 2.5 dl | | |
| Crème à café, en emballage, 1.8-2.5 dl | 2.5 dl | | |
| Oeufs du pays | 1 pce | | |
| Oeufs étrangers | 1 pce | | |
| Beurre de choix | 100 gr | | |
| Le beurre (beurre de cuisine) | 250 gr | | |
| Pommes de terre | 1 kg | | |
| Chocolat en plaque | 100 gr | | |
| Sucre cristallisé | 1 kg | | |
| Eau minérale naturelle | 1.5 l | | |
| ¹ Variationskoeffizient = Streuungsmass (Verhältnis der Standardabweichung zum Durchschnittspreis). | | | |
| ¹ Coefficient de variation = indicateur de dispersion (rapport entre la déviation standard et le prix moyen). | | | |

T10 Durchschnittspreise in Franken (Schluss) Landesindex der Konsumentenpreise, Dezember 2005 = 100
Prix moyens en francs (fin) Indice des prix à la consommation, décembre 2005 = 100

| Artikel | Dezember 2006 Décembre 2006 | | Articles |
|---|---------------------------------------|--|--|
| | Durchschnitts- preis Prix moyen | Variations- koeffizient ¹ Coefficient de variation ¹ in / en % | |
| Alkoholische Getränke und Tabakwaren | | | Boissons alcoolisées et produits du tabac |
| Lagerbier, inländisch 5.0 dl | 1.30 | 43.58 | Bière normale indigène 5.0 dl |
| Lagerbier, inländisch 3.3 dl | 1.08 | 30.91 | Bière normale indigène 3.3 dl |
| Zigaretten, Paket 1 Paket | 5.61 | 8.45 | Cigarettes, paquet 1 paquet |
| Energie | | | Energie |
| Heizöl, 3001 - 6000 l | 72.80 | 3.07 | Mazout, 3001 - 6000 l |
| Heizöl, 6001 - 9000 l | 71.49 | 3.00 | Mazout, 6001 - 9000 l |
| Heizöl, 9001 - 14000 l | 70.47 | 2.67 | Mazout, 9001 - 14000 l |
| Heizöl, 14001 - 20000 l | 69.38 | 2.97 | Mazout, 14001 - 20000 l |
| Heizöl, über 20000 l | 68.78 | 2.90 | Mazout, plus de 20000 l |
| Treibstoff | | | Carburant |
| Benzin, bleifrei 95 1 l | 1.55 | 0.67 | Essence, sans plomb 95 1 l |
| Benzin, super, bleifrei 98 1 l | 1.59 | 1.66 | Essence, super sans plomb 98 1 l |
| Diesel 1 l | 1.72 | 3.40 | Diesel 1 l |
| Zeitungen und Zeitschriften | | | Quotidiens et périodiques |
| Einzelnummer Zeitung 1 Nr. | 2.68 | 37.10 | Quotidien au numéro 1 numéro |
| Mahlzeiten in Personalrestaurants | | | Repas dans les cantines |
| Tagesmenu 1 Menu | 9.56 | 26.08 | Menu du jour 1 menu |
| Mahlzeiten in Restaurants und Cafés | | | Repas dans les restaurants et cafés |
| Tagesteller 1 Menu | 18.37 | 21.78 | Plat du jour 1 menu |
| Getränke in Restaurants und Cafés | | | Boissons dans les restaurants et cafés |
| Lagerbier, 3dl-Glas 3 dl | 4.00 | 15.27 | Bière normale, verre de 3 dl 3 dl |
| Spezialbier, Stange 3 dl | 4.19 | 13.19 | Bière spéciale, verre de 3 dl 3 dl |
| Kaffee (Expresso) 1 Tasse | 3.57 | 19.50 | Café (expresso) 1 tasse |
| Tee 1 Tasse | 3.59 | 19.18 | Thé 1 tasse |
| Mineralwasser / Süssgetränke, Flasche 3 dl | 3.86 | 19.28 | Eau minérale / boisson sucrée, bouteille 3 dl |
| Mineralwasser / Süssgetränke, offen 3 dl | 3.60 | 16.54 | Eau minérale / boisson sucrée, ouverte 3 dl |

T11 Regionale Indizes
Indices régionaux

Basis Dezember 2005 = 100
base décembre 2005 = 100

| Regionen Régions | Mai | Juni | Juli | Aug. | Sept. | Okt. | Nov. | Dez. | Veränderung in % zum | |
|---|-------|-------|---------|-------|-------|-------|-------|-------|-------------------------|-------------|
| | Mai | Juin | Juillet | Août | Sept. | Oct. | Nov. | Déc. | Variation en % par rap. | |
| | 2006 | 2006 | 2006 | 2006 | 2006 | 2006 | 2006 | 2006 | Vormonat | Vorjahr |
| | | | | | | | | | Mois préc. | Année préc. |
| Schweiz / Suisse | 101.1 | 101.0 | 100.4 | 100.5 | 100.3 | 100.7 | 100.6 | 100.6 | 0.0 | 0.6 |
| Kanton Basel-Stadt / Canton de Bâle-Ville | 101.0 | 101.0 | 100.3 | 100.4 | 100.2 | 100.6 | 100.5 | 100.5 | 0.0 | 0.5 |
| Kanton Genf / Canton de Genève | 101.0 | 101.0 | 100.3 | 100.6 | 100.4 | 100.8 | 100.7 | 100.7 | 0.0 | 0.7 |
| Kanton Zürich / Canton de Zurich | 100.8 | 100.8 | 100.0 | 100.2 | 100.0 | 100.3 | 100.2 | 100.2 | 0.0 | 0.2 |

T12 Ausland: EU-harmonisierte (HICP) ¹ und nationale Konsumentenpreisindizes (CPI) ²
Etranger: Indices des prix à la consommation harmonisés de l'UE (IPCH) ¹ et nationaux (IPC) ²

| Länder - Pays | Juni | Juli | Aug. | Sept. | Okt. | Nov. | Veränderung in % zum | | Jahresdurchschnittl. Veränderung | | |
|-----------------------------|-------|---------|-------|-------|-------|-------|-------------------------|-------------|----------------------------------|---------|---------|
| | Juin | Juillet | Août | Sept. | Oct. | Nov. | Variation en % par rap. | | Variation annuelle moyenne | | |
| | 2006 | 2006 | 2006 | 2006 | 2006 | 2006 | Vormonat | Vorjahr | 2002/03 | 2003/04 | 2004/05 |
| | | | | | | | Mois préc. | Année préc. | | | |
| HICP-IPCH 2005 = 100 | | | | | | | | | | | |
| Eurozone (MUICP)* | 102.5 | 102.4 | 102.5 | 102.5 | 102.6 | 102.6 | 0.0 | 1.9 | 2.0 | 2.0 | 2.2 |
| EU - UE (EICP)* | 102.5 | 102.4 | 102.6 | 102.7 | 102.7 | 102.8 | 0.1 | 2.1 | | | 2.2 |
| Belgien - Belgique | 102.8 | 101.7 | 103.5 | 103.0 | 102.7 | 102.9 | 0.2 | 2.0 | 1.5 | 1.9 | 2.5 |
| Dänemark - Danemark | 102.3 | 102.0 | 102.0 | 102.4 | 102.3 | 102.3 | 0.0 | 1.8 | 2.0 | 0.9 | 1.7 |
| Deutschland - Allemagne | 101.9 | 102.4 | 102.3 | 101.8 | 101.9 | 101.8 | -0.1 | 1.5 | 1.0 | 1.8 | 1.9 |
| Griechenland - Grèce | 103.9 | 103.0 | 102.0 | 104.0 | 104.7 | 104.6 | -0.1 | 3.2 | 3.5 | 3.0 | 3.5 |
| Spanien - Espagne | 104.3 | 103.8 | 104.0 | 103.8 | 104.2 | 104.5 | 0.3 | 2.7 | 3.1 | 3.1 | 3.4 |
| Frankreich - France | 102.3 | 102.1 | 102.5 | 102.3 | 102.0 | 102.1 | 0.1 | 1.6 | 2.2 | 2.3 | 1.9 |
| Irland - Irlande | 103.0 | 102.9 | 103.7 | 103.4 | 103.4 | 103.4 | 0.0 | 2.4 | 4.0 | 2.3 | 2.2 |
| Italien - Italie | 102.7 | 102.4 | 102.2 | 102.9 | 103.1 | 103.2 | 0.1 | 2.0 | 2.8 | 2.3 | 2.2 |
| Luxemburg - Luxembourg | 103.7 | 103.1 | 104.2 | 103.7 | 103.1 | 103.2 | 0.1 | 1.8 | 2.5 | 3.2 | 3.8 |
| Niederlande - Pays-bas* | 101.7 | 101.3 | 101.8 | 102.3 | 102.1 | 102.1 | 0.0 | 1.6 | 2.2 | 1.4 | 1.5 |
| Österreich - Autriche* | 101.9 | 101.7 | 102.0 | 101.9 | 101.8 | 101.9 | 0.1 | 1.6 | 1.3 | 2.0 | 2.1 |
| Portugal | 102.7 | 102.6 | 102.5 | 103.7 | 103.7 | 103.7 | 0.0 | 2.4 | 3.3 | 2.5 | 2.1 |
| Finnland - Finlande | 101.5 | 101.1 | 101.4 | 101.5 | 101.6 | 101.6 | 0.0 | 1.3 | 1.3 | 0.1 | 0.8 |
| Schweden - Suède | 101.8 | 101.4 | 101.5 | 102.0 | 102.2 | 102.2 | 0.0 | 1.5 | 2.3 | 1.0 | 0.8 |
| United Kingdom | 102.5 | 102.5 | 102.9 | 103.0 | 103.2 | 103.4 | 0.2 | 2.7 | 1.4 | 1.3 | 2.0 |
| Island - Islande | 105.3 | 105.7 | 106.2 | 107.0 | 107.1 | 107.1 | 0.0 | 6.1 | 1.4 | 2.3 | 1.4 |
| Norwegen - Norvège | 102.4 | 102.2 | 102.2 | 103.8 | 103.8 | 103.6 | -0.2 | 2.8 | 2.0 | 0.6 | 1.5 |
| CPI-IPC 2005 = 100 | | | | | | | | | | | |
| Schweiz - Suisse | 101.6 | 100.9 | 101.1 | 100.9 | 101.2 | 101.2 | 0.0 | 0.5 | 0.6 | 0.8 | 1.2 |

Änderungen vorbehalten - sous réserve de modifications

* definitive Zahlen noch nicht bekannt - chiffres définitifs pas encore connu

¹ Der HICP wird seit 1997 von allen EU-Länder sowie Norwegen und Island für den internationalen Vergleich berechnet. Der HICP dient unter anderem der Europäischen Zentralbank (EZB) als Hauptindikator für die Durchführung ihrer Geldpolitik in der Eurozone.

² Die national berechneten Indizes (CPIs) sind mit den harmonisierten Indizes (HICPs) nur bedingt vergleichbar.

¹ L' IPCH est calculé depuis 1997 par les Etats-membres de l' UE, ainsi que par la Norvège et l' Islande afin de permettre la comparai internationale. La banque centrale européenne utilise l' IPCH, comme indicateur principal pour la conduite de la politique monétaire de la zone euro.

² Les indices nationaux (IPC) ne sont comparables avec les indices harmonisés (IPCH) que sous certaines conditions.

Quelle / Source: Eurostat.

T13 Wohnungsmiete: Indexstand, Veränderungen in %
Loyer du logement: Niveau de l'indice, variations en %

| Erhebungsmonat Mois sous revue | Index Indice | Veränderung in % zum Variation en % par rapport | | Mietpreisveränderungen gegenüber Vorquartal ¹ Variation des loyers par rapport au trimestre précédent ¹ Anteile in % / Proportions en % | | |
|-----------------------------------|-----------------|--|-----------------------------|---|----------------------|-------------------------|
| | | Vorquartal Trimestre précédent | Vorjahr Année précédente | Erhöhungen Augmentations | Senkungen Baisses | unverändert inchangé |
| Nov / Nov 2003 | 97.0 | 0.0 | 0.3 | 2.2 | 10.4 | 87.4 |
| Feb./ Fév. 2004 | 97.4 | 0.4 | 0.7 | 1.9 | 2.8 | 95.3 |
| Mai/ Mai 2004 | 97.6 | 0.3 | 1.0 | 2.6 | 1.8 | 95.6 |
| Aug/Août 2004 | 98.5 | 0.9 | 1.6 | 2.0 | 1.2 | 96.8 |
| Nov/Nov 2004 | 99.0 | 0.5 | 2.1 | 2.3 | 0.9 | 96.8 |
| Feb/Fév. 2005 | 99.1 | 0.0 | 1.7 | 2.1 | 0.9 | 97.0 |
| Mai/Mai 2005 | 99.1 | 0.1 | 1.5 | 3.0 | 1.4 | 95.6 |
| Aug/Août 2005 | 99.5 | 0.3 | 1.0 | 2.5 | 1.1 | 96.4 |
| Nov/Nov 2005 | 100.0 | 0.5 | 1.0 | 3.1 | 5.5 | 91.4 |
| Feb/Fév. 2006 | 100.9 | 0.9 | 1.8 | 2.1 | 2.3 | 95.6 |
| Mai / Mai 2006 | 101.3 | 0.5 | 2.2 | 2.9 | 2.1 | 95.0 |
| Aug/Août 2006 | 101.7 | 0.4 | 2.3 | 2.7 | 1.3 | 96.0 |
| Nov/Nov 2006 | 102.2 | 0.5 | 2.2 | 2.3 | 1.0 | 96.7 |

¹ Es sind nur Wohnungen berücksichtigt, die sowohl im jeweiligen Berichtsquartal als auch im entsprechenden Vorquartal in der Stichprobe enthalten sind.

¹ Seuls sont retenus les logements présents dans l' échantillon sous revue qui l' étaient déjà au trimestre précédent.

T14 Wohnungsmiete: Durchschnittspreise in Franken
Loyer du logement: Prix moyens en francs

| Erhebungsmonat Mois sous revue | Durchschnittliche Mietpreise ¹ und Vertrauensintervalle ² in Franken Loyers moyens ¹ et intervalle de confiance ² en francs | | | | | | | | | | | |
|-----------------------------------|--|-------|----------------------|-------|----------------------|-------|----------------------|-------|----------------------|-------|----------------------|-------|
| | 1 Zimmer 1 pièce | + / - | 2 Zimmer 2 pièces | + / - | 3 Zimmer 3 pièces | + / - | 4 Zimmer 4 pièces | + / - | 5 Zimmer 5 pièces | + / - | 6 Zimmer 6 pièces | + / - |
| Nov / Nov 2003 | 612 | 30 | 808 | 18 | 969 | 14 | 1223 | 19 | 1561 | 48 | - | - |
| Feb. / Fév. 2004 | 617 | 28 | 813 | 18 | 975 | 14 | 1220 | 19 | 1557 | 48 | - | - |
| Mai / Mai 2004 | 612 | 28 | 814 | 18 | 983 | 15 | 1221 | 20 | 1550 | 50 | - | - |
| Aug/Août 2004 | 605 | 26 | 821 | 19 | 990 | 15 | 1240 | 20 | 1583 | 54 | - | - |
| Nov/Nov 2004 | 612 | 31 | 830 | 19 | 992 | 15 | 1244 | 20 | 1602 | 55 | - | - |
| Feb/Fév. 2005 | 615 | 28 | 830 | 19 | 990 | 16 | 1249 | 20 | 1598 | 56 | - | - |
| Mai/Mai. 2005 | 617 | 30 | 829 | 18 | 993 | 16 | 1250 | 20 | 1608 | 56 | - | - |
| Aug/Août 2005 | 610 | 29 | 828 | 19 | 1006 | 17 | 1261 | 21 | 1595 | 58 | - | - |
| Nov/Nov 2005 | 626 | 30 | 831 | 19 | 1014 | 17 | 1263 | 21 | 1588 | 55 | - | - |
| Feb/Fév. 2006 | 634 | 32 | 854 | 18 | 1040 | 15 | 1280 | 21 | 1600 | 54 | 1958 | 162 |
| Mai / Mai 2006 | 636 | 31 | 860 | 19 | 1051 | 16 | 1289 | 21 | 1615 | 57 | 1984 | 160 |
| Aug/Août 2006 | 648 | 32 | 862 | 19 | 1049 | 16 | 1293 | 21 | 1638 | 61 | 1962 | 160 |
| Nov/Nov 2006 | 649 | 45 | 869 | 24 | 1061 | 20 | 1305 | 28 | 1658 | 66 | 1926 | 182 |

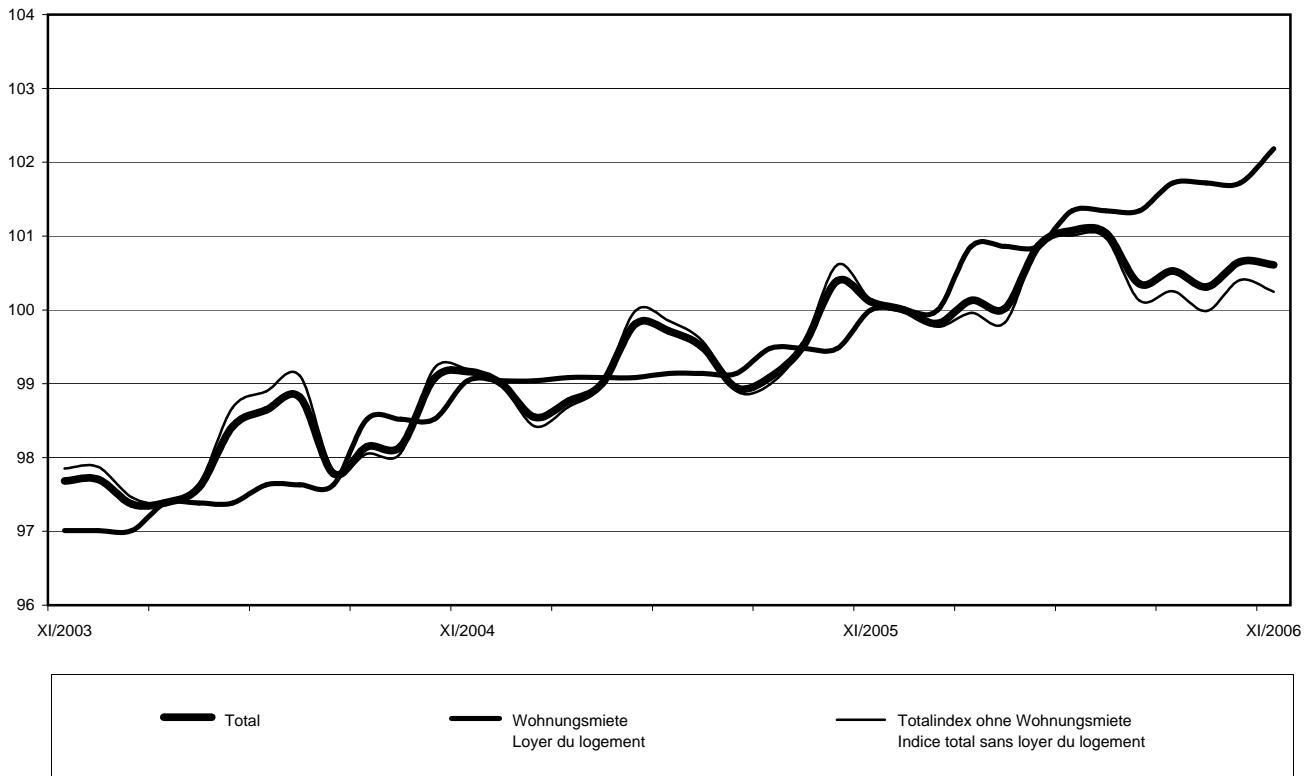
¹ Mietpreise vermieteter Wohnungen (ohne Neben- und Heizkosten). Halbe Zimmer abgerundet: 3 1/2 Zimmer = 3 Zimmer.

² Der aus einer Stichprobe ermittelte durchschnittliche Mietpreis kann je nach Güte der Stichprobe mehr oder weniger vom «wahren» Durchschnittspreis der Grundgesamtheit abweichen. Ein Vertrauensintervall gibt jenen Bereich an, in dem der «wahre» Wert mit einer Wahrscheinlichkeit von 95% effektiv liegt. Je unsicherer ein Ergebnis ist, desto grösser ist das entsprechende Vertrauensintervall.

¹ Loyers d' appartements loués (sans charges ni frais de chauffage). Les demi-pièces ne sont pas considérées: 3 1/2 pièces = 3 pièces

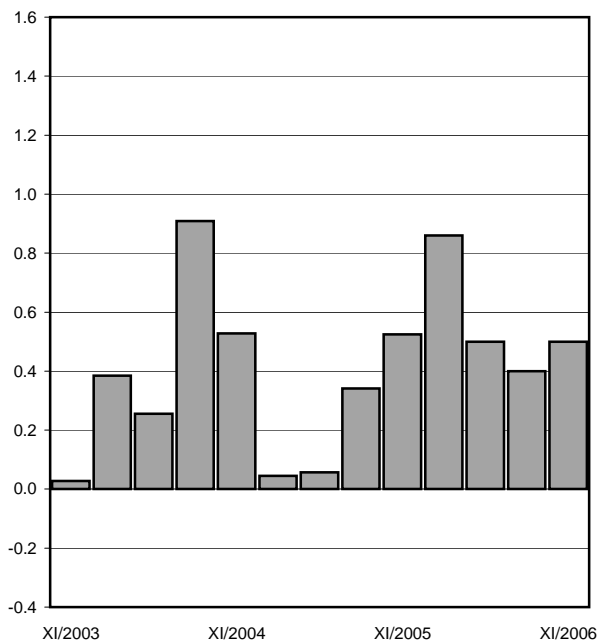
² Selon la qualité de l' échantillon, le loyer moyen qui en est tiré diverge plus ou moins du loyer moyen «effectif» de l' ensemble de logements. L' intervalle de confiance définit un espace dans lequel la vraie moyenne se trouve avec une probabilité de 95%. Plus le résultat est incertain, plus cet intervalle est grand.

G4 Wohnungsmiete: Mietpreisindex, Totalindex mit und ohne Wohnungsmiete (Dezember 2005 = 100)
Loyer du logement: Indice des loyers, indice total avec et sans loyer du logement (déc. 2005 = 100)

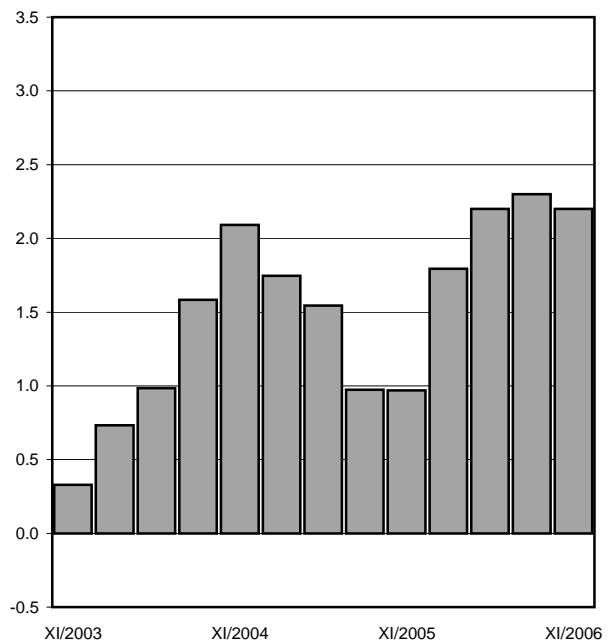


G5 Wohnungsmiete: Veränderungen in %
Loyer du logement: Variations en %

gegenüber Vorquartal / par rapport au trimestre précédent



gegenüber Vorjahr / par rapport à l' année précédente



© OFS / BFS / UST

Publikationsprogramm BFS

Das Bundesamt für Statistik (BFS) hat – als zentrale Statistikstelle des Bundes – die Aufgabe, statistische Informationen breiten Benutzerkreisen zur Verfügung zu stellen.

Die Verbreitung der statistischen Information geschieht gegliedert nach Fachbereichen (vgl. Umschlagseite 2) und mit verschiedenen Mitteln

Programme des publications de l'OFS

En sa qualité de service central de statistique de la Confédération, l'Office fédéral de la statistique (OFS) a pour tâche de rendre les informations statistiques accessibles à un large public.

L'information statistique est diffusée par domaine (cf. verso de la première page de couverture); elle emprunte diverses voies:

| <i>Diffusionsmittel</i> | <i>Kontakt N° à composer</i> | <i>Moyen de diffusion</i> |
|---|---------------------------------------|---|
| Individuelle Auskünfte | 032 713 60 11 info@bfs.admin.ch | Service de renseignements individuels |
| Das BFS im Internet | www.statistik.admin.ch | L'OFS sur Internet |
| Medienmitteilungen zur raschen Information der Öffentlichkeit über die neusten Ergebnisse | www.news-stat.admin.ch | Communiqués de presse: information rapide concernant les résultats les plus récents |
| Publikationen zur vertieften Information (zum Teil auch als Diskette/CD-Rom) | 032 713 60 60 order@bfs.admin.ch | Publications: information approfondie (certaines sont disponibles sur disquette/CD-Rom) |
| Online-Datenbank | 032 713 60 86 www.statweb.admin.ch | Banque de données (accessible en ligne) |

Nähere Angaben zu den verschiedenen Diffusionsmitteln liefert das laufend nachgeführte Publikationsverzeichnis im Internet unter der Adresse www.statistik.admin.ch → Aktuell → Publikationen.

La liste des publications, mise à jour régulièrement, donne davantage de détails sur les divers moyens de diffusion. Elle se trouve sur Internet à l'adresse www.statistique.admin.ch → Actualités → Publications.

Preisstatistik

Methoden

- Der neue Landesindex der Konsumentenpreise: Dezember 2005 = 100. Methodenübersicht und Gewichtung 2006, BFS aktuell, Neuchâtel Februar 2006.
- Produzenten- und Importpreisindex, Mai 2003 = 100. Grundlagen, Neuchâtel 2004.
- Schweizerischer Baupreisindex, Oktober 1998 = 100. Grundlagen, Neuchâtel 2004.

Resultate

- Landesindex der Konsumentenpreise (monatlich)
 - im Jahresabonnement (12 Nummern) zu Fr. 44.–
 - als Einzelheft zu Fr. 8.–
- Produzenten- und Importpreisindex (monatlich)
- Produzentenpreise in der Landwirtschaft (monatlich)
- Holzpreise (dreimal pro Jahr)
- Produzenten- und Importpreise ausgewählter Produkte für das Baugewerbe (monatlich)
- Schweizerischer Baupreisindex (halbjährlich)

Statistique des prix

Méthodes

- Le nouvel indice suisse des prix à la consommation: décembre 2005 = 100. Aperçu des méthodes et pondération 2006, Actualités OFS, Neuchâtel février 2006.
- Indice des prix à la production et à l'importation, mai 2003 = 100. Bases, Neuchâtel 2004.
- Indice suisse des prix de la construction, octobre 1998 = 100. Bases, Neuchâtel 2004.

Résultats

- L'indice suisse des prix à la consommation (mensuel)
 - en abonnement, au prix de 44 francs les 12 numéros
 - individuellement, au prix de 8 francs le fascicule.
- Indice des prix à la production et à l'importation (mensuel)
- Prix à la production dans l'agriculture (mensuel)
- Prix du bois (trois fois par an)
- Indice des prix à la production et à l'importation d'un choix de produits de l'industrie de la construction (mensuel)
- Indice suisse des prix de la construction (semestriel)

Diese monatlich erscheinende Publikation zum Landesindex der Konsumentenpreise enthält die detaillierten Indexziffern zu den einzelnen Positionen des Warenkorbs sowie zu verschiedenen Sondergruppierungen. Zudem zeigt sie die durchschnittlichen Preise von ausgewählten Waren und Dienstleistungen sowie die Teuerungsraten in einigen schweizerischen Regionen und im internationalen Vergleich.

Cette publication mensuelle sur l'indice suisse des prix à la consommation contient les indices détaillés de chaque rubrique du panier-type et de diverses classifications supplémentaires. Elle donne également les prix moyens d'un certain nombre de biens et de services, ainsi que les taux d'inflation enregistrés dans quelques régions de Suisse et permet la comparaison internationale.

Questa pubblicazione mensile concernente l'indice dei prezzi al consumo presenta gli indici dettagliati di ogni rubrica del paniere tipo e di diverse classificazioni supplementari. Essa contiene inoltre i prezzi medi di una selezione di beni e servizi nonché i tassi d'inflazione registrati in alcune regioni svizzere e permette la comparazione internazionale.

Bestellnummer:
N° de commande:
N. di ordinazione:
052-0612

Bestellungen/Commandes/Ordinazioni:
Tél.: 032 713 60 60
Fax: 032 713 60 61
E-Mail: order@bfs.admin.ch

Preis (exkl. MWST):
Prix (TVA excl.):
Prezzo (IVA escl.):
Fr. 8.–

ISBN 3-303-05720-6