

# Hotelbetriebe in der Schweiz

## Les hôtels en Suisse

10

Tourismus  
Tourisme  
Turismo

Angebot und Nachfrage  
L'offre et la demande

März/Mars 2003

Die vom Bundesamt für Statistik (BFS) herausgegebene Reihe «Statistik der Schweiz» gliedert sich in folgende Fachbereiche:

La série «Statistique de la Suisse» publiée par l'Office fédéral de la statistique (OFS) couvre les domaines suivants:

---

0	Statistische Grundlagen und Übersichten	0	Bases statistiques et produits généraux
1	Bevölkerung	1	Population
2	Raum und Umwelt	2	Espace et environnement
3	Arbeit und Erwerb	3	Vie active et rémunération du travail
4	Volkswirtschaft	4	Economie nationale
5	Preise	5	Prix
6	Industrie und Dienstleistungen	6	Industrie et services
7	Land- und Forstwirtschaft	7	Agriculture et sylviculture
8	Energie	8	Energie
9	Bau- und Wohnungswesen	9	Construction et logement
10	Tourismus	10	Tourisme
11	Verkehr und Nachrichtenwesen	11	Transports et communications
12	Geld, Banken, Versicherungen	12	Monnaie, banques, assurances
13	Soziale Sicherheit	13	Protection sociale
14	Gesundheit	14	Santé
15	Bildung und Wissenschaft	15	Education et science
16	Kultur, Medien, Zeitverwendung	16	Culture, médias, emploi du temps
17	Politik	17	Politique
18	Öffentliche Verwaltung und Finanzen	18	Administration et finances publiques
19	Rechtspflege	19	Droit et justice
20	Einkommen und Lebensqualität der Bevölkerung	20	Revenus et qualité de vie de la population
21	Nachhaltige Entwicklung und regionale Disparitäten	21	Développement durable et disparités régionales

---

## Inhaltsverzeichnis

<b>1 Erläuterungen zur schweizerischen Hotelstatistik</b> .....	3
<b>2 Ergebnisse des Monats</b> .....	7
Pressemitteilung .....	7
<b>3 Grafiken</b>	
G1 Monatliche Entwicklung der Hotellogiernächte .....	9
G2 Hotellogiernächte der Gäste aus ausgewählten Nationen, März 2003 .....	10
G3 Logiernächte in Hotelbetrieben nach Regionen, März 2003 .....	11
G4 Durchschnittliche Aufenthaltsdauer nach Herkunft der Gäste, März .....	12
G5 Auslastung des verfügbaren Beherbergungsangebots, März .....	13
G6 Entwicklung der Hotellogiernächte in ausgewählten Regionen, Januar bis März .....	14
G7 Entwicklung der Hotellogiernächte der Gäste ausgewählter Nationen, Januar bis März .....	15
<b>4 Tabellen</b>	
T1 Vorhandenes Beherbergungsangebot und dessen Auslastung nach Kantonen, touristischen Regionen und Zonen sowie geografischen Räumen, März 2003. ....	17
T2 Verfügbares Beherbergungsangebot und dessen Auslastung nach Kantonen, touristischen Regionen und Zonen sowie geografischen Räumen, März 2003. ....	18
T3 Ankünfte nach Herkunft der Gäste (In-/Ausland) in den Kantonen, touristischen Regionen, Zonen und geografischen Räumen, März 2003 .....	19
T4 Logiernächte nach Herkunft der Gäste (In-/Ausland) in den Kantonen, touristischen Regionen, Zonen und geografischen Räumen, März 2003 .....	20
T5 Ankünfte, Logiernächte und Aufenthaltsdauer nach den Herkunftsländern der Gäste, März 2003. ....	21
T6 Vorhandenes Beherbergungsangebot und dessen Auslastung nach Kantonen, touristischen Regionen und Zonen sowie geografischen Räumen, Januar bis März 2003 .....	23

## Table des matières

<b>1 Explications concernant la statistique hôtelière suisse</b> .....	3
<b>2 Résultats du mois</b> .....	8
Communiqué de presse .....	8
<b>3 Graphiques</b>	
G1 Evolution mensuelle du nombre des nuitées hôtelières .....	9
G2 Nuitées hôtelières de visiteurs domiciliés dans 15 pays, en mars 2003 .....	10
G3 Nombre de nuitées hôtelières par région, en mars 2003 .....	11
G4 Durée moyenne de séjour selon l'origine des clients, en mars .....	12
G5 Taux d'occupation de la capacité d'accueil disponible, en mars .....	13
G6 Evolution mensuelle du nombre des nuitées hôtelières dans certaines régions, de janvier à mars .....	14
G7 Evolution du nombre des nuitées hôtelières des hôtes de certains pays, de janvier à mars .....	15
<b>4 Tableaux</b>	
T1 Capacité d'accueil existante et taux d'occupation, par canton, région touristique, zone et niveau géographique, en mars 2003. ....	17
T2 Capacité d'accueil disponible et taux d'occupation, par canton, région touristique, zone et niveau géographique, en mars 2003. ....	18
T3 Arrivées selon la provenance des clients (Suisse/étranger), par canton, région touristique, zone et niveau géographique, en mars 2003. ....	19
T4 Nuitées selon la provenance des clients (Suisse/étranger), par canton, région touristique, zone et niveau géographique, en mars 2003. ....	20
T5 Arrivées, nuitées et durée de séjour selon le pays de domicile des clients, en mars 2003 .....	21
T6 Capacité d'accueil existante et taux d'occupation, par canton, région touristique, zone et niveau géographique, de janvier à mars 2003. ....	23

---

T7	Verfügbares Beherbergungsangebot und dessen Auslastung nach Kantonen, touristischen Regionen und Zonen sowie geografischen Räumen, Januar bis März 2003 .....	24	T7	Capacité d'accueil disponible et taux d'occupation, par canton, région touristique, zone et niveau géographique, de janvier à mars 2003.....	24
T8	Ankünfte nach Herkunft der Gäste (In-/Ausland) in den Kantonen, touristischen Regionen, Zonen und geografischen Räumen, Januar bis März 2003.....	25	T8	Arrivées selon la provenance des clients (Suisse étranger), par canton, région touristique, zone et niveau géographique, de janvier à mars 2003.....	25
T9	Logiernächte nach Herkunft der Gäste (In-/Ausland) in den Kantonen, touristischen Regionen, Zonen und geografischen Räumen, Januar bis März 2003.....	26	T9	Nuitées selon la provenance des clients (Suisse étranger), par canton, région touristique, zone et niveau géographique, de janvier à mars 2003.....	26
T10	Ankünfte, Logiernächte und Aufenthaltsdauer nach den Herkunftsländern der Gäste, Januar bis März 2003.....	27	T10	Arrivées, nuitées et durée de séjour selon le pays de domicile des clients, de janvier à mars 2003.....	27

---

**Herausgeber:** Bundesamt für Statistik (BFS)  
**Auskunft:** Antonio Di Nardo, BFS, Sektion Tourismus, Tel. 031 323 66 36  
**Vertrieb:** Bundesamt für Statistik  
 CH-2010 Neuchâtel  
 Tel. 032 713 60 60 / Fax 032 713 60 61  
**Bestellnummer:** 098-0303  
**Preis:** Fr. 6.–  
**Reihe:** Statistik der Schweiz  
**Fachbereich:** 10 Tourismus  
**Originaltext:** Französisch  
**Grafik/Layout:** BFS  
**Copyright:** BFS, Neuchâtel 2003  
 Abdruck – ausser für kommerzielle Nutzung –  
 unter Angabe der Quelle gestattet.  
**ISBN:** 3-303-10416-6

**Editeur:** Office fédéral de la statistique (OFS)  
**Complément d'information:** Antonio Di Nardo, OFS, Section du tourisme, tél. 031 323 66 36  
**Diffusion:** Office fédéral de la statistique  
 CH-2010 Neuchâtel  
 Tél. 032 713 60 60 / Fax 032 713 60 61  
**Numéro de commande:** 098-0303  
**Prix:** 6 francs  
**Série:** Statistique de la Suisse  
**Domaine:** 10 Tourisme  
**Langue du texte original:** Français  
**Traduction:** Services linguistiques de l'OFS  
**Graphisme/Layout:** OFS  
**Copyright:** OFS, Neuchâtel 2003  
 La reproduction est autorisée, sauf à des fins commerciales,  
 si la source est mentionnée.  
**ISBN:** 3-303-10416-6

---

# Erläuterungen zur schweizerischen Hotelstatistik

## A Formelles

### 1 Gesetzliche Grundlagen

Bundesstatistikgesetz vom 9. Oktober 1992; Verordnung über die Durchführung von statistischen Erhebungen des Bundes vom 30. Juni 1993.

### 2 Datenschutz

Um Rückschlüsse auf einzelne Betriebe zu verunmöglichen, werden aus Datenschutzgründen nur dann Angaben publiziert, wenn die ausgewiesene Zahl mindestens drei während der entsprechenden Periode geöffnete Betriebe umfasst.

## B Definitionen und Begriffserläuterungen

### 3 Erhebungsbereich

Ganze Schweiz; Gasthäuser, Hotels, Motels, Kurbetriebe usw. mit mindestens drei Gastbetten in Feriengebieten und Städten bzw. mindestens fünf Gastbetten in den übrigen Landesteilen.

### 4 Datenbasis

Monatliche Angaben der meldepflichtigen Betriebe über Ankünfte und Logiernächte nach Wohnsitzländern der Gäste, vorhandene und verfügbare Betten- und Zimmerkapazität sowie über die Zimmerbelegung.

Jährliche Erhebung über das Zimmer- und Bettenangebot nach Komfortklassen sowie über die Preise.

### 5 Angebot

#### Durchschnittswerte

Bei sämtlichen Angebotsangaben (Betriebe, Betten, Zimmer) werden für Perioden von zwei und mehr Monaten Durchschnittswerte ausgewiesen.

#### 5.1 Betriebsarten

*Hotelbetriebe:* Gasthäuser (Betriebe mit maximal neun Gästezimmern), Hotels (Betriebe mit zehn und mehr Gästezimmern), Garnibetriebe, Motels, Pensionen.

*Kurbetriebe:* Kurhäuser mit ärztlicher Leitung oder Betreuung, alpine Heilstätten, Höhen-, Rheumakliniken, Volksheilbäder.

#### 5.2 Preisklassen

Als Grundlage für die Preisklasseneinteilung der Hotelbetriebe dienen die aus den Mindest- und Höchstansätzen in der Hochsaison errechneten Durchschnittspreise für Zimmer mit Frühstück, Bedienung und Taxen, wobei diese Preise nach der Zahl der Gastbetten in den verschiedenen Zimmerpreislagen gewichtet werden. Für die Kurbetriebe werden keine Preise erhoben.

#### 5.3 Betriebe, erfasst

Gesamtzahl der im betreffenden Monat geöffneten und der für kürzere Zeit geschlossenen Betriebe (Betriebsferien, Pächter-, Besitzerwechsel etc.).

# Explications concernant la statistique hôtelière suisse

## A Considérations générales

### 1 Bases juridiques

Loi du 9 octobre 1992 sur la statistique fédérale; ordonnance du 30 juin 1993 concernant l'exécution des relevés statistiques fédéraux.

### 2 Protection des données

Afin qu'il ne soit pas possible de retrouver les différents établissements par déduction, les informations ne sont publiées, pour des raisons de protection des données, que lorsque le chiffre indiqué englobe au moins trois établissements ouverts pendant la période concernée.

## B Définitions et explications des concepts

### 3 Portée du relevé

Ensemble de la Suisse; auberges, hôtels, motels, établissements de cure, etc. comprenant au moins trois lits d'hôtes dans les régions touristiques et les villes ou cinq dans les autres parties du pays.

### 4 Source des données

Données mensuelles des établissements astreints au relevé sur les arrivées et les nuitées selon le pays de résidence des hôtes, sur le nombre de lits et de chambres disponibles ainsi que sur l'occupation des chambres.

Enquêtes annuelles sur l'offre de chambres et de lits selon les catégories de confort et sur les prix.

### 5 Offre

#### Valeurs moyennes

Nous présentons pour toutes les données sur l'offre (établissements, lits, chambres) des valeurs moyennes pour des périodes de deux mois et plus.

#### 5.1 Genres d'établissements

*Etablissements hôteliers:* auberges (établissements allant jusqu'à neuf chambres d'hôtes), hôtels (établissements de dix chambres et plus), hôtels garnis, motels, pensions.

*Etablissements de cure:* maisons de cure sous direction ou surveillance médicale, sanatoriums et cliniques de montagne, cliniques pour rhumatisants, établissements de bains d'eaux thermales.

#### 5.2 Catégories de prix

Pour répartir les établissements hôteliers dans les différentes classes de prix, on se fonde sur la moyenne entre les tarifs minimaux et les tarifs maximaux, pendant la haute saison, pour la chambre et le petit déjeuner, service et taxes compris. Ces prix sont en outre pondérés d'après le nombre des lits d'hôtes auxquels s'appliquent les divers tarifs. En ce qui concerne les établissements de cure, les prix ne sont pas relevés.

#### 5.3 Etablissements recensés

Total des établissements ouverts ou fermés pour une courte période (vacances, changement de gérant ou de propriétaire, etc.).

## 5.4 Betriebe, geöffnet

Gesamtzahl der im betreffenden Monat geöffneten Betriebe.

## 5.5 Gästezimmer, vorhanden

Gesamtzahl der in geöffneten und vorübergehend geschlossenen Betrieben vorhandenen Gästezimmer, ohne für den längerfristigen Eigengebrauch benutzte Gästezimmer.

## 5.6 Gästezimmer, verfügbar

Zimmerangebot der geöffneten Betriebe unter Berücksichtigung der Tage, an denen die Betriebe während des Berichtsmonats geöffnet waren, aber ohne Gästezimmer welche aus anderen Gründen (kurzfristiger Eigengebrauch, Unterhaltsarbeiten etc.) im entsprechenden Monat nicht zur Verfügung standen.

## 5.7 Gastbetten, vorhanden

Gesamtzahl der in geöffneten und geschlossenen Betrieben vorhandenen Gastbetten, ohne Not-/ Reservebetten oder für den längerfristigen Eigengebrauch benutzte Gastbetten.

## 5.8 Gastbetten, verfügbar

Bettenangebot der geöffneten Betriebe unter Berücksichtigung der Tage, an denen sie während des Berichtsmonats geöffnet waren, aber ohne Gastbetten welche aus anderen Gründen (kurzfristiger Eigengebrauch, Unterhaltsarbeiten etc.) im entsprechenden Monat nicht zur Verfügung standen.

## 6 Nachfrage

### 6.1 Ankünfte

Zahl der zur Übernachtung angekommenen Gäste (einschliesslich Kinder).

### 6.2 Logiernächte

Zahl der durch Gäste (einschliesslich Kinder) besetzten Gastbetten.

### 6.3 Durchschnittliche Aufenthaltsdauer

Der als Division Logiernächte durch Ankünfte errechnete Wert gibt die durchschnittliche Aufenthaltsdauer der Gäste im Beherbergungsbetrieb an. Diese kann rechnerisch, z.B. in Orten mit Kurbetrieben, höher sein als die Zahl der Kalendertage des Berichtszeitraums.

### 6.4 Berufstätige Dauergäste

In- und ausländische Gäste, die am Unterkunftsort oder in dessen Umgebung eine Erwerbstätigkeit ausüben und die mindestens 30 Tage in der gleichen Beherbergungsstätte logieren.

### 6.5 Militär

In meldepflichtigen Hotelbetrieben einquartierte Militärpersonen.

### 6.6 Herkunftsland

Land des ständigen Wohnsitzes der Gäste.

## 7 Auslastung

### 7.1 Zimmerbesetzung in Prozent

Durchschnittliche Ausnützung der vorhandenen bzw. der verfügbaren Gästezimmer (Definition siehe Punkt 5.5 und 5.6).

## 5.4 Etablissements ouverts

Total des établissements ouverts pendant le mois considéré.

## 5.5 Chambres d'hôtes recensées

Total des chambres d'hôtes recensées dans les établissements ouverts et les établissements temporairement fermés, abstraction faite des chambres utilisées pendant une longue période pour les besoins de l'établissement.

## 5.6 Chambres d'hôtes disponibles

Chambres proposées par les établissements ouverts, compte tenu du nombre de jours pendant lesquels ils étaient ouverts au cours du mois considéré, mais sans celles qui n'étaient pas disponibles pendant ce même mois pour d'autres raisons (utilisation temporaire pour les besoins de l'établissement, travaux d'entretien, etc.).

## 5.7 Lits d'hôtes recensés

Total des lits d'hôtes recensés dans les établissements ouverts et les établissements fermés, abstraction faite des lits de secours, des lits de réserve et des lits utilisés pendant une longue période pour les besoins de l'établissement.

## 5.8 Lits d'hôtes disponibles

Lits proposés par les établissements ouverts, compte tenu du nombre de jours pendant lesquels ils étaient ouverts au cours du mois considéré, mais sans les lits qui n'étaient pas disponibles pendant ce même mois pour d'autres raisons (utilisation temporaire pour les besoins de l'établissement, travaux d'entretien, etc.).

## 6 Demande

### 6.1 Arrivées

Nombre des hôtes (enfants compris) qui passent une ou plusieurs nuits dans l'établissement.

### 6.2 Nuitées

Nombre des nuits passées dans l'établissement par les hôtes (enfants compris).

### 6.3 Durée moyenne de séjour

La durée moyenne de séjour des hôtes d'un établissement s'obtient en divisant le nombre des nuitées par le nombre des arrivées. Il arrive que cette valeur soit plus élevée que le nombre de jours civils pendant la période sous revue, par exemple dans les lieux comportant des établissements de cure.

### 6.4 Hôtes permanents exerçant une profession

Hôtes du pays et de l'étranger exerçant une activité professionnelle au lieu d'hébergement ou dans ses environs et qui restent pendant au moins 30 jours dans le même établissement.

### 6.5 Militaires

Militaires logés dans des établissements astreints au relevé.

### 6.6 Pays de domicile

Pays du domicile habituel des hôtes.

## 7 Utilisation des capacités

### 7.1 Taux d'occupation des chambres, en %

Occupation moyenne des chambres d'hôtes recensées ou disponibles (voir définitions aux points 5.5 et 5.6).

## 7.2 Bettenbesetzung in Prozent

Durchschnittliche Ausnützung der vorhandenen bzw. der verfügbaren Gastbetten (Definition siehe Punkt 5.7 und 5.8).

## 8 Geografische Begriffe

### 8.1 Touristische Regionen

*Graubünden:*

Kanton Graubünden

*Berner Oberland:*

Amtsbezirke Frutigen, Interlaken, Nidersimmental, Oberhasli, Obersimmental, Saanen, Thun

*Zentralschweiz:*

Kantone Luzern, Uri, Schwyz, Obwalden, Nidwalden, Zug

*Tessin:*

Kanton Tessin

*Wallis:*

Kanton Wallis

*Waadt:*

Kanton Waadt

*Schweizer Mittelland:*

die Amtsbezirke Aarberg, Aarwangen, Bern, Biel, Büren, Burgdorf, Erlach, Fraubrunnen, Konolfingen, Laupen, Nidau, Schwarzenburg, Seftigen, Signau, Trachselwald und Wangen des Kantons Bern; die Bezirke Gäu, Tal, Bucheggberg, Gösgen, Wasseramt, Lebern, Olten und Solothurn des Kantons Solothurn sowie der Kanton Aargau

*Freiburg, Neuenburg, Jura:*

Kantone Freiburg, Neuenburg, Jura und die Amtsbezirke Courtelary, Moutier und La Neuveville des Kantons Bern

*Ostschweiz:*

Kantone Glarus, Schaffhausen, St. Gallen, Thurgau, Appenzell A.Rh., Appenzell I.Rh.

*Zürich:*

Kanton Zürich

*Basel-Stadt/Basel-Land:*

Kantone Basel-Stadt und Basel-Landschaft sowie die Bezirke Dorneck und Thierstein des Kantons Solothurn.

*Genf:*

Kanton Genf

### 8.2 Regionen gemäss Bundesgesetz über Investitionshilfe für Berggebiete

54 Regionen, in denen insgesamt 1233 Gemeinden enthalten sind.

### 8.3 Zonen

Die einzelnen Zonen umfassen in der Regel:

*Bergzone:*

Betriebe mit einer Ortshöhe von mindestens 1000 Metern ü.M. (es bestehen einige Ausnahmen, z.B. oberes Toggenburg mit Ortshöhen von 800 bis 1000 m).

## 7.2 Taux d'occupation des lits, en %

Occupation moyenne des lits d'hôtes recensés ou disponibles (voir définition aux points 5.7 et 5.8).

## 8 Notions géographiques

### 8.1 Régions touristiques

*Grisons:*

canton des Grisons

*Oberland bernois:*

districts de Frutigen, d'Interlaken, de Nidersimmental, d'Oberhasli, d'Obersimmental, de Saanen et de Thoune.

*Suisse centrale:*

cantons de Lucerne, d'Uri, de Schwytz, d'Obwald, de Nidwald et de Zoug.

*Tessin:*

canton du Tessin

*Valais:*

canton du Valais

*Vaud:*

canton de Vaud

*Plateau suisse:*

les districts bernois d'Aarberg, d'Aarwangen, de Berne, de Bienne, de Büren, de Burgdorf, de Cerlier, de Fraubrunnen, de Konolfingen, de Laupen, de Nidau, de Schwarzenburg, de Seftigen, de Signau, de Trachselwald et de Wangen; les districts soleurois de Gäu, de Tal, de Bucheggberg, de Gösgen, de Wasseramt, de Lebern, d'Olten et de Soleure ainsi que le canton d'Argovie.

*Fribourg, Neuchâtel, Jura:*

cantons de Fribourg, de Neuchâtel et du Jura, ainsi que les districts bernois de Courtelary, de Moutier et de La Neuveville.

*Suisse orientale:*

cantons de Glaris, de Schaffhouse, de Saint-Gall, de Thurgovie, d'Appenzell Rh.-Ext. et d'Appenzell Rh.-Int.

*Zurich:*

canton de Zurich.

*Bâle-Ville/Bâle-Campagne:*

cantons de Bâle-Ville et de Bâle-Campagne ainsi que les districts soleurois de Dorneck et de Thierstein.

*Genève:*

canton de Genève.

### 8.2 Régions selon la loi fédérale sur l'aide en matière d'investissements dans les régions de montagne

54 régions comprenant 1233 communes.

### 8.3 Zones

En règle générale, sont regroupés dans les

*zones de montagne:*

les établissements situés dans des lieux sis à 1000 m d'altitude au moins (avec, cependant, des exceptions, p.ex. le Haut Toggenbourg dont l'altitude varie entre 800 et 1000 m).

#### *Seezone:*

Betriebe in Orten mit Seeanstoss, ohne die Gemeinden Genf, Lausanne und Zürich.

#### *Grosse Städte:*

Betriebe in den Gemeinden Basel, Bern, Genf, Lausanne und Zürich.

#### *Übrige Zonen:*

alle übrigen Betriebe

### **8.4 Fremdenverkehrsorte**

In der Regel jene Orte, die pro Kalenderjahr 9000 oder mehr Übernachtungen in Hotel- und Kurbetrieben aufweisen. Es werden jedoch nur Orte aufgeführt, die nicht unter den Datenschutz fallen. Bei den Fremdenverkehrsorten handelt es sich um traditionell gewachsene Einheiten von unterschiedlicher geographischer Grösse. Diese können entweder gleich gross wie eine Gemeinde, grösser oder kleiner sein oder mehrere Teile von verschiedenen Gemeinden umfassen. Nicht-gemeindeidentische Orte sind nach dem Namen mit einem Stern (\*) bezeichnet, ihre geografische Zusammensetzung ist im Anhang zu den Tabellen erläutert.

## **9 Zeitliche Abgrenzung**

Winterhalbjahr: November bis April

Sommerhalbjahr: Mai bis Oktober

## **10 Provisorische Zahlen**

Die laufenden Monats- und Saisonergebnisse werden als vorläufige Resultate veröffentlicht. Bei den Vorjahres-Vergleichswerten handelt es sich um endgültige (bereinigte) Zahlen.

## **C Zeichenerklärung**

Ein Strich (-) anstelle einer Zahl bedeutet, dass nichts vorkommt (absolut null).

Eine Null (0 oder 0,0 usw.) anstelle einer anderen Zahl bezeichnet eine Grösse, die kleiner ist als die Hälfte der kleinsten verwendeten Einheit (jedoch grösser als absolut null).

Drei Punkte (...) anstelle einer Zahl bedeuten, dass diese nicht erhältlich oder ohne Bedeutung ist oder aus anderen Gründen weggelassen wurde.

Ein Schrägstrich (/) zwischen zwei Jahreszahlen X und Y steht für den Durchschnitt der Jahre X bis Y (z.B. 1975/1984 heisst «Durchschnitt» der Jahre 1975 bis 1984).

Ein Stern (\*) anstelle einer Zahl bedeutet, dass diese aus Datenschutzgründen nicht publiziert werden darf.

#### *zones des lacs:*

les établissements situés dans des lieux riverains de lacs à l'exception de Genève, Lausanne et Zurich.

#### *grandes villes:*

les établissements situés sur le territoire des communes de Bâle, Berne, Genève, Lausanne et Zurich.

#### *autres zones:*

tous les autres établissements.

### **8.4 Stations touristiques**

En règle générale, les localités qui enregistrent, dans l'ensemble de leurs hôtels et établissements de cure, au moins 9000 nuitées par année civile. Ne sont cependant présentées que les localités qui ne tombent pas sous le coup de la protection des données. Il s'agit de localités touristiques par tradition et d'étendue géographique variable. Elles peuvent correspondre au territoire d'une commune, être plus grandes ou plus petites, ou encore être constituées de plusieurs parties de différentes communes. Les stations ne correspondant pas au territoire d'une commune sont indiquées par un astérisque (\*) après leur nom; leur composition géographique est expliquée dans les tableaux annexes.

## **9 Délimitation temporelle**

Semestre d'hiver: de novembre à avril

Semestre d'été: de mai à octobre

## **10 Chiffres provisoires**

Les résultats courants des mois et des saisons sont publiés à titre provisoire. Les chiffres de référence des années précédentes sont définitifs (apurés).

## **C Explication des signes**

Un tiret (-) mis à la place d'un nombre signifie que la donnée correspondante n'existe pas (donnée absolument nulle).

Un zéro (0 ou 0,0, etc.) mis à la place d'un nombre désigne une valeur inférieure à la moitié de la plus petite unité utilisée (mais pas absolument nulle).

Les points de suspension (...) remplacent un nombre lorsque celui-ci n'est pas disponible ou n'est pas significatif ou, encore, lorsqu'il n'est pas publié pour d'autres raisons.

La barre de fraction (/) placée entre deux millésimes X et Y signifie qu'il s'agit de la moyenne des années X à Y (p. ex. 1975/1984 est mis pour la moyenne des années 1975 à 1984).

Un astérisque (\*) mis à la place d'un chiffre signifie que celui-ci ne peut pas être publié pour des raisons de protection des données.



# Hotelaufenthalte in der Schweiz im März 2003

Die Schweizer Hotelbetriebe verzeichneten im März 2003 mit 2,98 Millionen Logiernächten gegenüber der entsprechenden Vorjahresperiode einen Rückgang um 156 000 Einheiten oder 5%. Dieses Ergebnis liegt 2,3% unter dem Mittel der letzten zehn Jahre.

## Ungünstiger politischer und wirtschaftlicher Kontext

Die Hotels in der Schweiz verzeichneten im März 2003 erneut ein Logiernächteminus (-156 000 Einheiten/-5%) verglichen mit der entsprechenden Vorjahresperiode. Die **Gäste aus dem Ausland** buchten 1,66 Millionen Logiernächte und sind damit **hauptverantwortlich für den Frequenzrückgang** in der Schweizer Hotellerie (-141 000/-7,8%). Der **Binnentourismus gab nach** (-15 000/-1,1%) und erreichte den Stand von 1,32 Millionen Übernachtungen.

Der Geschäftsgang der Hotelbetriebe hatte im März mit besonders widrigen Umständen zu kämpfen: Zum ohnehin bereits angespannten wirtschaftlichen Klima gesellte sich der Konflikt im Irak hinzu, und zusätzlich fielen die Osterferien dieses Jahr gänzlich in den Monat April, während sie 2002 noch Ende März begonnen hatten.

## Deutschland und Übersee stark rückläufig

Das Logiernächtevolumen der Gäste aus Europa verkleinerte sich um 6,1% (-92 000 Logiernächte) gegenüber März 2002. Deutliche Frequenzeinbussen wurden für die Besucherinnen und Besucher aus Deutschland (-78 000/-11%) und Grossbritannien (-18 000/-9,2%) notiert. Demgegenüber ist für die Kundschaft aus Belgien die deutlichste Steigerung zu vermelden (+22 000/+25%); sie scheint hauptsächlich auf das Datum der Schulferien in diesem Land zurückzuführen sein, die dieses Jahr im März anstatt im Februar stattfanden. Eine Zunahme ergab sich auch für die Niederlande (+6400/+7,8%) und Russland (+1300/+5,9%).

Die Nachfrage aus Übersee scheint besonders stark auf die internationalen Spannungen reagiert zu haben, brachen doch die aussereuropäischen Märkte verglichen mit dem Vorjahr insgesamt um 17% (-50 000 Logiernächte) ein. Damit hat sich die bereits im Februar 2003 festgestellte Nachfrageabschwächung deutlich intensiviert (-7400 Logiernächte/-3,1%). Logiernächtemässig am grössten erwies sich die Zurückhaltung bei den Gästen aus den Vereinigten Staaten (-27 000/-22%), aber auch die meisten der asiatischen Zone zugeordneten Länder wie Israel (-3400 Logiernächte/-23%), Indien (-3000/-36%), Japan (-2400/-9,7%) und die Golfstaaten (-1200/-15%) folgten diesem Trend.

## Schwieriges erstes Quartal 2003 für die Schweizer Hotelbetriebe

Von **Januar bis März 2003** ermittelte das BFS 8,39 Millionen Logiernächte in den schweizerischen Hotelbetrieben (-296 000 Logiernächte/-3,4%). Die Nachfrage aus dem Ausland reduzierte sich um 6,3% auf 4,53 Millionen Logiernächte, während jene aus dem Inland stagnierte (+0,2%/Stand: 3,86 Mio.).

# Nuitées d'hôtel en Suisse en mars 2003

L'hôtellerie suisse a enregistré 2,98 millions de nuitées en mars 2003, soit 156 000 unités ou 5% de moins qu'un an auparavant. Ce résultat est inférieur de 2,3% à la moyenne des dix dernières années.

## Contexte politico-économique défavorable

Les clients ont à nouveau été moins nombreux dans les hôtels du pays en mars 2003 (-156 000 nuitées/-5%) par rapport à l'année passée à la même période. **Les hôtes en provenance de l'étranger** ont acheté 1,66 million de nuitées et **sont principalement à l'origine de la baisse de la fréquentation** des établissements hôteliers suisses (-141 000 /-7,8%). **Les nuitées des hôtes indigènes ont pour leur part enregistré un recul de 1,1%** (-15 000) pour s'élever à 1,32 million.

L'exercice hôtelier du mois de mars s'est inscrit dans un contexte général particulièrement peu favorable: les incertitudes liées au conflit irakien sont venues se greffer au climat économique morose, tandis que les congés de Pâques qui avaient débuté fin mars l'année passée, se sont trouvés entièrement reportés sur avril cette année.

## Baisse importante des hôtes en provenance des marchés d'Allemagne et d'Outre-mer

Les nuitées enregistrées par les clients en provenance d'Europe ont diminué de 6,1% par rapport à mars 2002 (-92 000 nuitées). Des reculs importants sont observés chez les hôtes allemands (-78 000/-11%) et britanniques (-18 000/-9,2%). La principale hausse de fréquentation est enregistrée auprès des clients belges (+22 000/+25%) et semble être principalement due au déplacement des vacances scolaires de février à mars par rapport à l'année précédente. Les hôtes en provenance des Pays-Bas (+6400/+7,8%) et de Russie (+1300/+5,9%) se sont également rendus en plus grand nombre dans les hôtels suisses.

La demande en provenance des marchés d'Outre-mer semble avoir été particulièrement sensible aux tensions internationales. Les nuitées générées par des clients extra-européens ont enregistré un recul de 50 000 unités, ce qui correspond à une baisse de 17% par rapport à l'année précédente à la même période. Ce fléchissement de la demande s'est fortement accentué par rapport au mois de février (-7400 nuitées/-3,1%). La diminution la plus significative en mars 2003 a été enregistrée chez les touristes en provenance des Etats-Unis (-27 000/-22%). La plupart des marchés répertoriés dans la zone «Asie» ont également affiché des résultats en baisse, notamment l'Israël (-3400 nuitées/-23%), l'Inde (-3000/-36%), le Japon (-2400/-9,7%) et les Etats du Golfe (-1200/-15%).

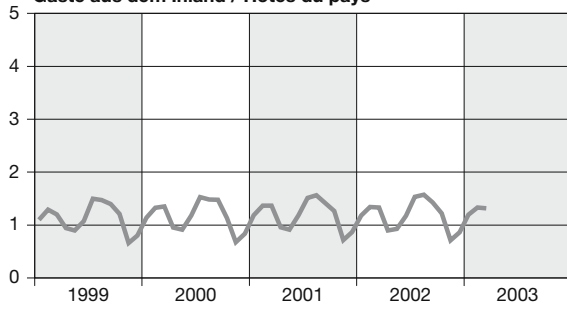
## Premier trimestre 2003 difficile pour l'hôtellerie suisse

De **janvier à mars 2003**, l'OFS a enregistré 8,39 millions de nuitées dans l'hôtellerie suisse (-296 000 nuitées/-3,4%). La demande en provenance de l'étranger a diminué de 6,3% à 4,53 millions de nuitées, alors que le tourisme indigène a stagné (+0,2%) en enregistrant un volume de 3,86 millions de nuitées.

**G1 Monatliche Entwicklung der Hotellogiernächte**  
**Evolution mensuelle des nuitées hôtelières**

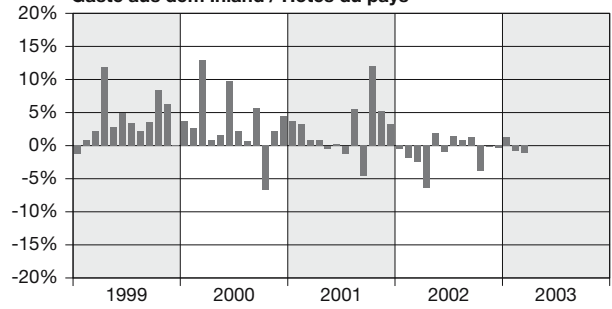
Logiernächte in Millionen  
 Nuitées en millions

**Gäste aus dem Inland / Hôtes du pays**

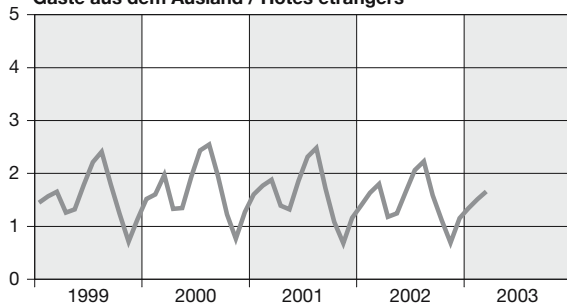


Veränderung zum Vorjahresmonat  
 Variation par rapport au mois de l'année précédente

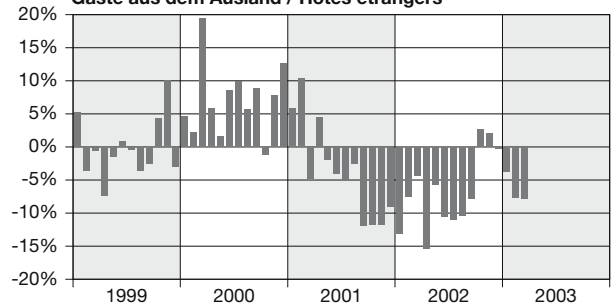
**Gäste aus dem Inland / Hôtes du pays**



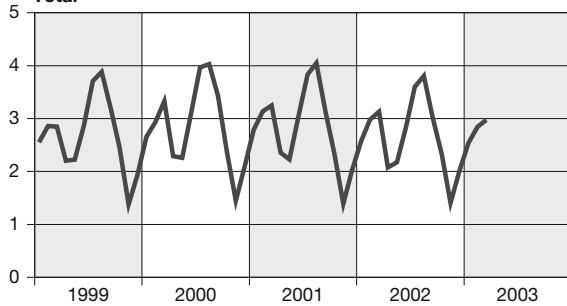
**Gäste aus dem Ausland / Hôtes étrangers**



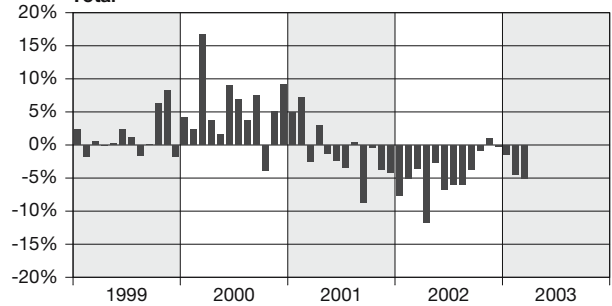
**Gäste aus dem Ausland / Hôtes étrangers**



**Total**



**Total**

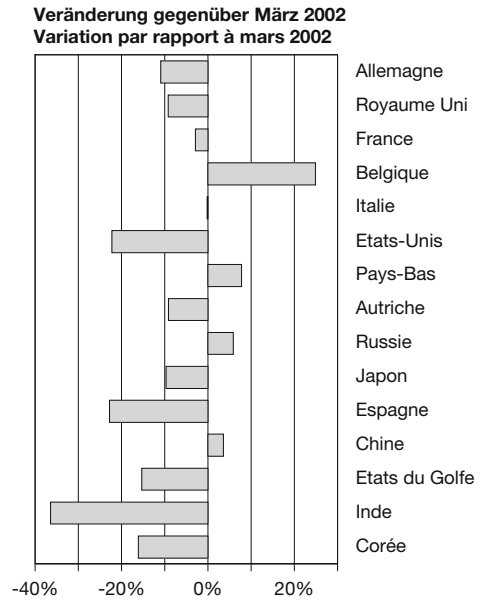
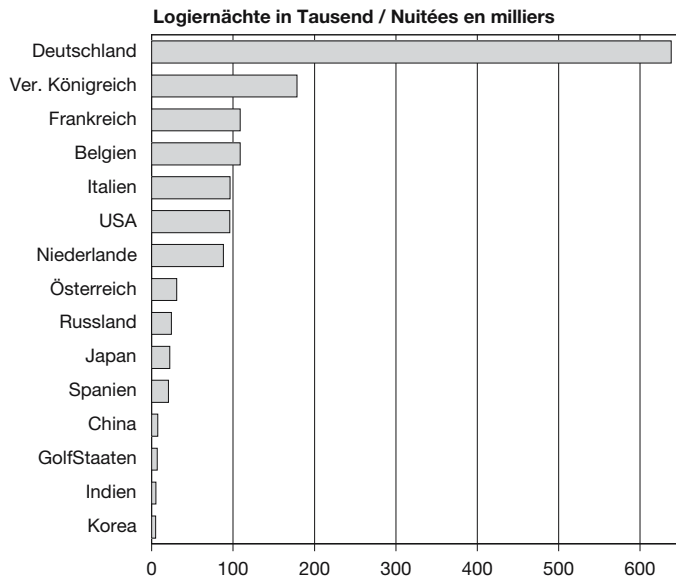


© Bundesamt für Statistik

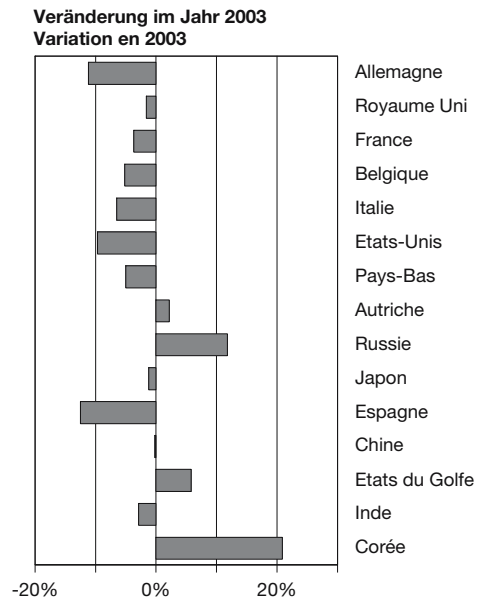
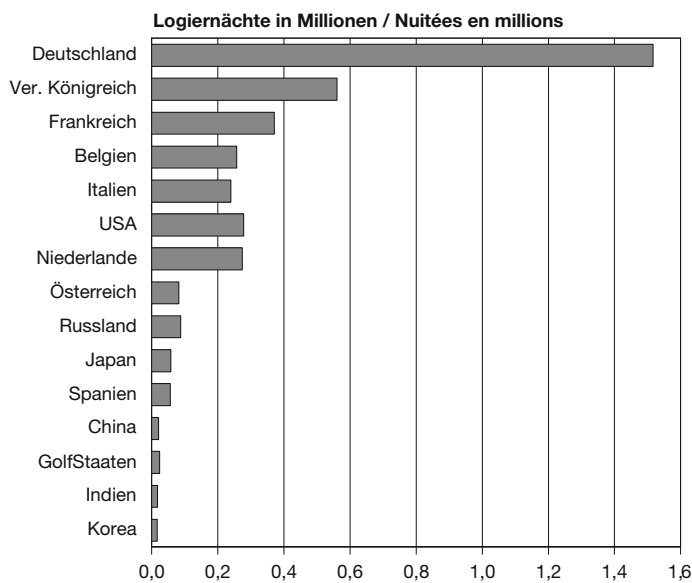
© Office fédéral de la statistique

**G2 Hotellogiernächte der Gäste aus ausgewählten Nationen**  
**Nuitées hôtelières de visiteurs domiciliés dans 15 pays**

März 2003  
 Mars 2003



Kumulierte Ergebnisse: Januar - März 2003  
 Résultats cumulés: de janvier à mars 2003

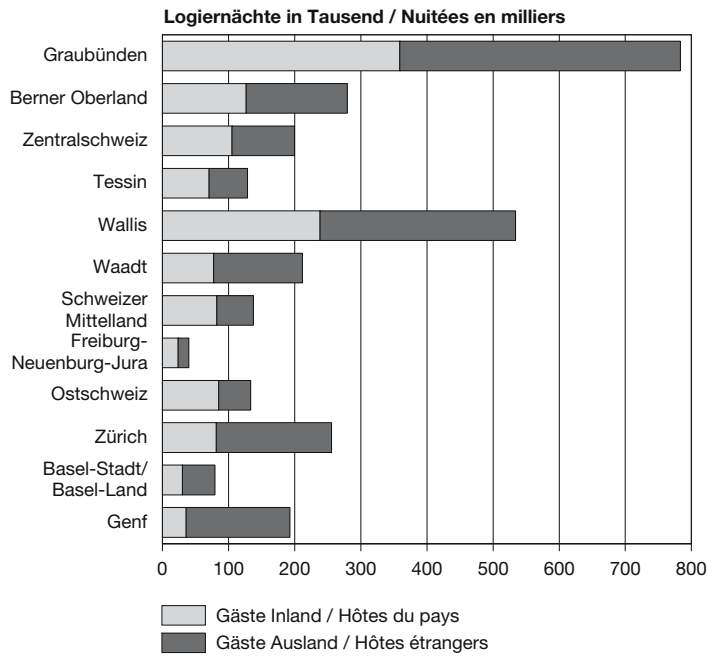


© Bundesamt für Statistik

© Office fédéral de la statistique

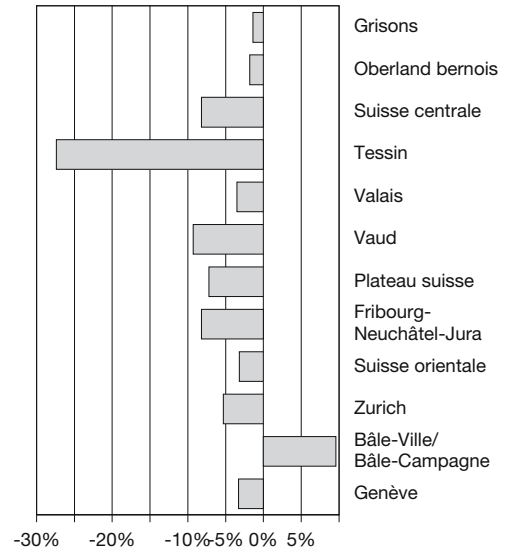
**G3 Logiernächte in Hotelbetrieben nach Regionen, März 2003**  
**Nombre de nuitées hôtelières par région, en mars 2003**

Nach Herkunft der Gäste  
 Selon la provenance des hôtes

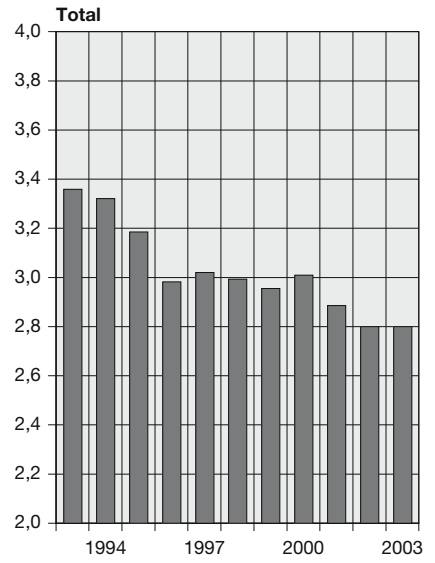
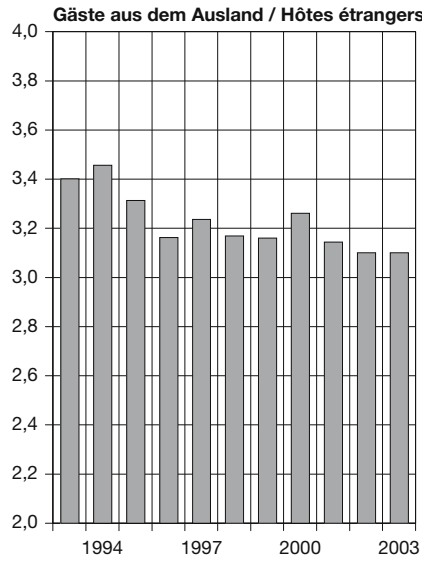
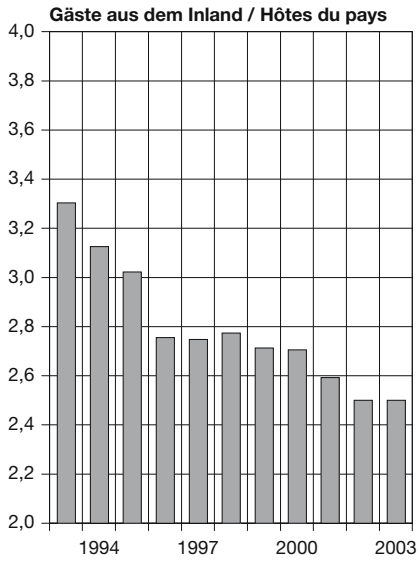


Total

**Veränderung zum März 2002**  
**Variation par rapport à mars 2002**



**G4 Durchschnittliche Aufenthaltsdauer<sup>1</sup> nach Herkunft der Gäste, März**  
**Durée moyenne de séjour<sup>1</sup> selon l'origine des clients, en mars**



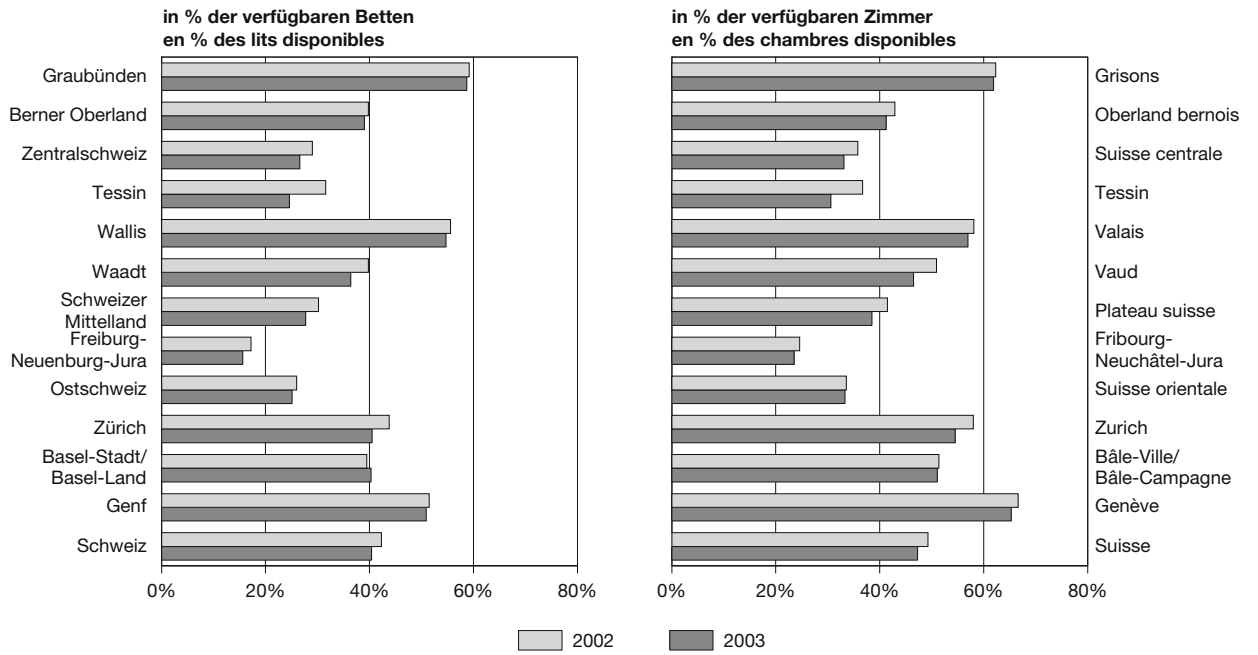
<sup>1</sup> Anzahl Tage / Nombre de jours

© Bundesamt für Statistik

© Office fédéral de la statistique

**G5 Auslastung des verfügbaren Beherbergungsangebots  
Taux d'occupation de la capacité d'accueil disponible**

Im März  
En mars

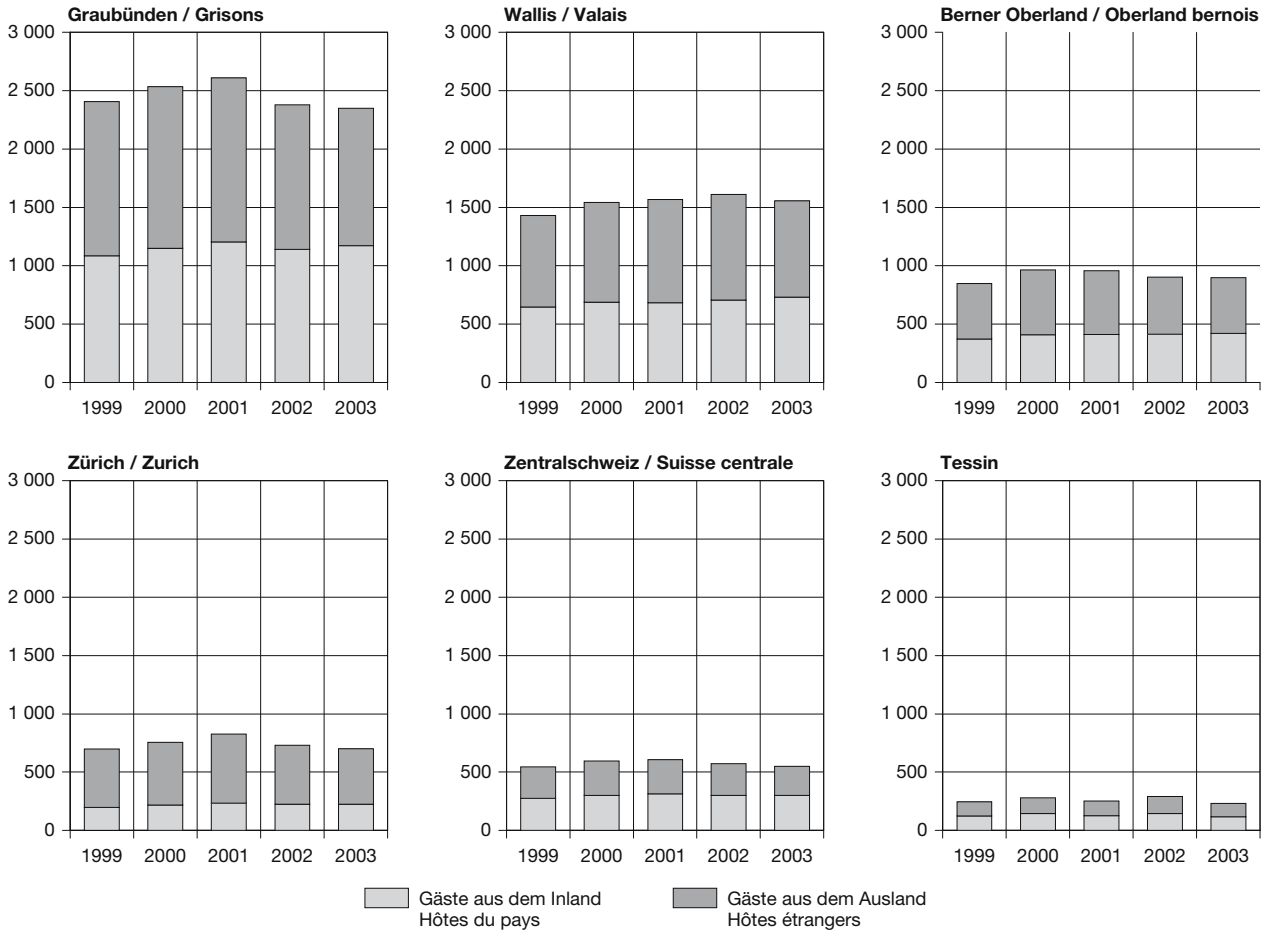


© Bundesamt für Statistik

© Office fédéral de la statistique

**G6 Entwicklung der Hotellogiernächte in ausgewählten Regionen, Januar bis März**  
**Evolution du nombre des nuitées hôtelières dans certaines régions, de janvier à mars**

Logiernächte in Tausend  
 Nuitées en milliers



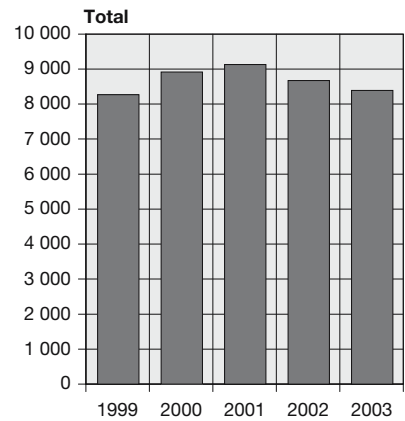
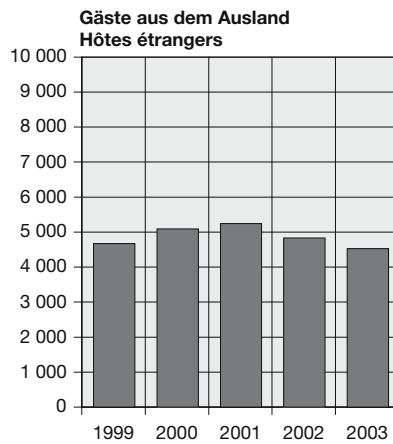
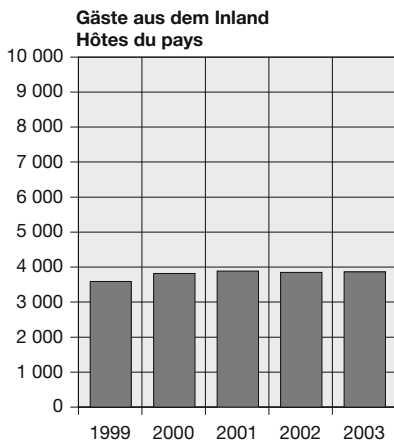
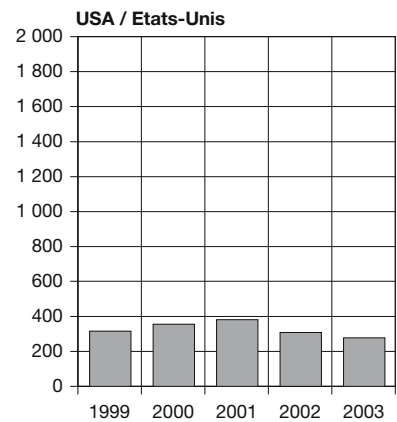
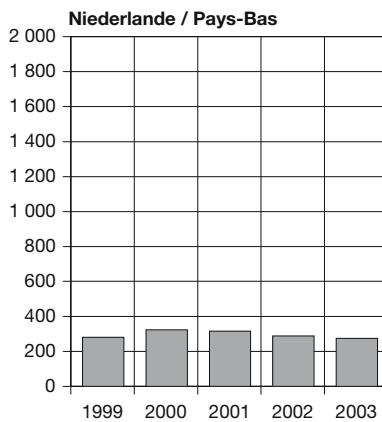
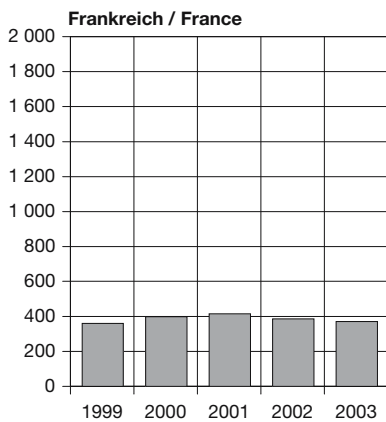
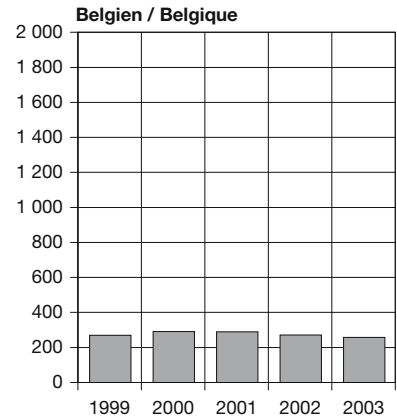
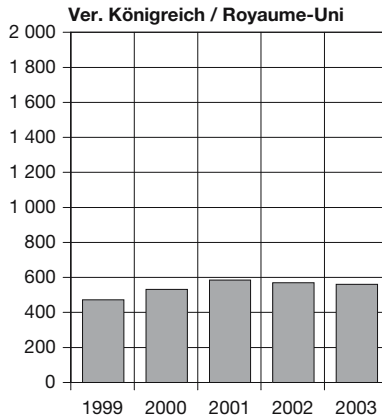
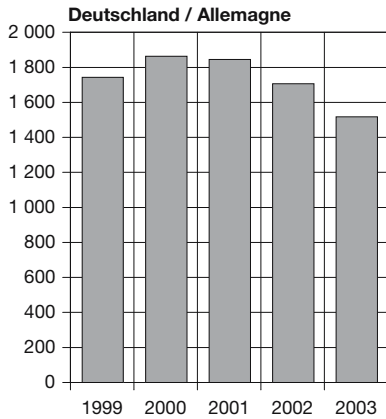
© Bundesamt für Statistik

© Office fédéral de la statistique



**G7 Entwicklung der Hotellogiernächte der Gäste ausgewählter Nationen, Januar bis März**  
**Evolution du nombre des nuitées hôtelières des hôtes de certains pays, de janvier à mars**

Logiernächte in Tausend  
 Nuitées en milliers



© Bundesamt für Statistik

© Office fédéral de la statistique



Schweiz: Vorhandenes Beherbergungsangebot und dessen Auslastung nach Kantonen, touristischen Regionen und Zonen sowie geografischen Räumen  
 Suisse: capacité d'accueil existante et taux d'occupation, par canton, région touristique, zone et niveau géographique

1	Betriebe Etablissements		Castbetten Lits d'hôtels		Gästezimmer Chambres d'hôtes		Auslastung in % der ... Taux d'occupation en % des ...		1
	erfasst recensés		vorhanden recensés		vorhanden recensés		vorhandenen Betten lits recensés		
	2002	2003	2002	2003	2002	2003	2002	2003	
Zürich	296	295	20 544	20 522	78	42	92,6	90,2	54,1
Bern	815	821	55 571	55 884	413	233	33,9	32,0	36,9
Lucerne	210	211	10 555	10 677	22	23	24,7	20,6	30,4
Uri	106	106	3 144	3 167	23	23	16,8	17,0	21,7
Schwyz	141	140	6 013	6 016	3	3	1,7	18,1	23,8
Obwalden	83	82	4 686	4 654	-32	1	-0,7	35,8	39,3
Nidwalden	56	54	2 482	2 455	-27	1	-1,1	36,1	40,5
Glarus	59	58	1 662	1 678	16	1	0,9	25,9	30,5
Zug	37	37	1 453	1 456	3	3	0,2	23,3	25,7
Freiburg	116	118	3 594	3 753	59	1	1,7	33,3	35,1
Solothurn	87	87	2 828	2 832	4	4	0,1	19,1	17,5
Basel-Stadt	44	47	4 030	4 250	220	2 717	6,8	45,1	57,3
Basel-Landschaft	51	65	1 735	1 932	197	1	11,4	20,8	29,7
Schaffhausen	26	35	1 125	1 162	11	4	0,9	26,6	36,6
Appenzell A.Rh.	29	29	1 351	1 374	11	1	0,8	12,6	18,6
Appenzell I.Rh.	69	69	1 557	1 557	0	0	0,0	18,6	18,6
Uri	37	37	1 383	1 383	0	0	0,0	22,9	22,9
Graubünden	820	825	6 855	6 876	21	9	0,3	57,2	61,4
Aargau	185	186	5 141	5 164	23	23	0,4	31,2	32,4
Thurgau	128	133	3 250	3 400	150	7	4,6	22,9	29,1
Tessin	551	557	3 005	3 498	493	11 807	15,6	18,0	29,1
Vaud	351	358	19 841	22 223	382	10 662	1,9	38,0	48,3
Wallis	712	714	33 324	33 286	-38	16 882	-0,1	53,5	55,9
Neuchâtel	84	84	2 669	2 765	96	1 440	3,6	18,4	26,6
Genève	126	127	1 644	1 644	402	8 879	24,4	50,8	65,5
Jura	84	85	1 608	1 626	18	1	1,1	7,0	10,6
Graubünden	820	825	6 855	6 876	221	98	0,5	56,1	60,2
Berner Oberland	526	526	25 929	25 929	311	15 623	1,2	35,8	38,5
Zentralschweiz	633	630	28 433	28 425	-8	15 227	0,0	22,7	25,3
Tessin	551	557	3 005	3 498	493	11 807	15,6	18,0	29,1
Wallis	712	714	33 324	33 286	-38	16 882	-0,1	53,5	55,9
Schweizer Mittelland	570	570	19 874	22 223	382	10 662	1,9	38,0	48,3
Freiburg-Neuchâtel-Jura	326	326	8 552	9 048	496	4 293	5,8	24,0	27,9
Ostschweiz	440	440	18 524	19 048	524	4 673	2,8	28,0	30,9
Zürich	296	295	20 544	20 522	182	10 677	0,9	18,0	21,9
Basel-Stadt/Basel-Land	120	125	6 030	6 447	417	4 002	6,9	38,9	50,2
Genève	126	127	1 644	1 644	402	8 879	24,4	50,8	65,5
Bergkanton	1 992	2 004	102 617	102 617	217	51 934	0,2	52,2	55,6
Seezonen	1 044	1 051	52 233	52 729	496	28 525	0,9	26,5	33,2
Grosse Städte	313	315	32 207	32 723	516	19 853	1,6	48,0	59,4
Uebrige Zonen	2 274	2 290	71 236	72 234	998	40 241	1,4	25,7	34,4
Alpen	3 471	3 480	164 496	164 876	380	85 388	0,2	41,8	45,1
Mittelland	1 731	1 748	79 590	80 851	1 261	46 905	1,6	35,9	48,5
Jura	421	432	13 990	14 576	586	8 256	4,2	26,5	36,3
Schweiz, total	5 623	5 660	258 076	260 303	2 227	140 549	0,9	39,2	45,8



Schweiz: Verfügbares Beherbergungsangebot und dessen Auslastung nach Kantonen, touristischen Regionen und Zonen sowie geografischen Räumen  
Suisse: capacité d'accueil disponible et taux d'occupation, par canton, région touristique, zone et niveau géographique

2	Betriebe Etablissements		Veränderung Variation		in / en %		Gastbetten Lits d'hôtels		Veränderung Variation		in / en %		Gästezimmer Chambres d'hôtes		Veränderung Variation		in / en %		Auslastung in % der ... Taux d'occupation en % des ...		2
	geöffnet ouverts		absolut en nombre		absolut en nombre		verfügbar disponibles		absolut en nombre		absolut en nombre		verfügbar disponibles		absolut en nombre		verfügbar disponibles		verfügbar disponibles		
	2002	2003	2002	2003	2002	2003	2002	2003	2002	2003	2002	2003	2002	2003	2002	2003	2002	2003	2002	2003	
Zürich	290	288	-2	-0,7	19 871	20 393	522	2,6	11 816	12 068	252	2,1	43,8	40,5	58,0	54,5	Zürich	58,0	54,5		
Bern	748	752	4	0,5	32 429	32 724	295	0,9	17 308	17 559	251	1,5	36,6	35,1	42,1	39,8	Bern	42,1	39,8		
Lucerne	188	188	0	0,0	8 835	9 027	192	2,2	4 798	4 901	103	2,1	29,8	24,8	36,8	31,4	Lucerne	36,8	31,4		
Uri	79	74	-5	-6,3	2 349	2 168	-181	-7,7	1 240	1 133	-107	-8,6	22,5	24,8	28,4	27,1	Uri	28,4	27,1		
Schwyz	122	119	-3	-2,5	4 981	4 146	-835	-16,6	2 558	2 681	123	4,9	32,0	33,2	43,7	43,7	Schwyz	43,7	43,7		
Nidwalden	81	80	-1	-1,2	4 340	4 295	-45	-1,0	2 277	2 277	0	0,0	28,0	28,8	33,9	33,9	Nidwalden	33,9	33,9		
Glarus	54	50	-4	-7,4	1 347	1 304	-43	-3,2	800	842	42	5,3	25,0	25,4	27,3	27,3	Glarus	27,3	27,3		
Zug	136	137	1	0,7	1 590	1 529	-61	-3,8	900	839	-61	-6,8	33,4	32,9	47,3	47,3	Zug	47,3	47,3		
Freiburg	187	185	-2	-1,1	1 590	1 529	-61	-3,8	900	839	-61	-6,8	33,4	32,9	47,3	47,3	Freiburg	47,3	47,3		
Solothurn	43	47	4	9,3	3 960	4 244	284	7,2	1 475	1 477	2	0,1	24,5	24,1	27,6	27,6	Solothurn	27,6	27,6		
Basel-Stadt	59	59	0	0,0	1 686	1 841	155	9,2	2 505	2 072	-433	-17,3	45,8	47,6	58,2	58,2	Basel-Stadt	58,2	58,2		
Schaffhausen	36	31	-5	-13,9	1 092	1 074	-18	-1,6	599	587	-12	-2,0	21,9	21,1	31,0	31,0	Schaffhausen	31,0	31,0		
Appenzell A.Rh.	64	64	0	0,0	1 260	1 291	31	2,5	735	753	18	2,4	21,5	21,1	26,5	26,5	Appenzell A.Rh.	26,5	26,5		
St. Gallen	30	31	1	3,3	9 335	9 898	563	6,0	5 223	5 500	277	5,3	28,3	28,3	32,7	32,7	St. Gallen	32,7	32,7		
Graubünden	310	299	-11	-3,5	43 303	43 047	-256	-0,6	22 527	22 430	-97	-0,4	59,2	58,9	62,3	61,9	Graubünden	62,3	61,9		
Aargau	180	178	-2	-1,1	4 978	4 868	-110	-2,2	3 067	3 031	-36	-1,2	33,4	30,9	42,5	40,6	Aargau	42,5	40,6		
Thurgau	118	120	2	1,7	3 088	3 158	70	2,3	1 647	1 680	33	2,0	34,1	34,1	34,1	34,1	Thurgau	34,1	34,1		
Tessin	516	451	-65	-12,6	18 077	16 887	-1 190	-6,6	9 455	8 844	-611	-6,5	31,6	24,0	36,7	30,4	Tessin	36,7	30,4		
Waadt	339	336	-3	-0,9	18 948	18 772	-176	-0,9	9 975	9 904	-71	-0,7	52,6	50,9	56,7	56,7	Waadt	56,7	56,7		
Valais	678	666	-12	-1,8	32 074	31 501	-573	-1,8	16 250	15 975	-275	-1,6	25,0	24,7	28,1	28,1	Valais	28,1	28,1		
Neuenburg	79	78	-1	-1,3	12 457	12 613	156	1,3	7 510	7 566	56	0,7	51,0	50,9	62,9	62,9	Neuenburg	62,9	62,9		
Genève	125	121	-4	-3,2	1 311	1 341	30	2,3	7 654	7 678	24	0,3	8,3	8,5	12,9	13,2	Genève	12,9	13,2		
Jura	78	76	-2	-2,6	1 311	1 341	30	2,3	7 654	7 678	24	0,3	8,3	8,5	12,9	13,2	Jura	12,9	13,2		
Graubünden	786	778	-8	-1,0	43 303	43 047	-256	-0,6	22 527	22 430	-97	-0,4	59,2	58,7	62,3	61,9	Graubünden	62,3	61,9		
Semmer Oberland	448	448	0	0,0	23 072	23 124	52	0,2	12 587	12 738	151	1,2	33,9	33,9	41,2	41,2	Semmer Oberland	41,2	41,2		
Zentralschweiz	557	541	-16	-2,9	24 226	24 203	-23	-0,1	12 962	12 986	24	0,2	29,0	26,6	35,8	35,8	Zentralschweiz	35,8	35,8		
Tessin	516	451	-65	-12,6	18 077	16 887	-1 190	-6,6	9 455	8 844	-611	-6,5	31,6	24,6	36,7	30,6	Tessin	36,7	30,6		
Valais	678	666	-12	-1,8	32 074	31 501	-573	-1,8	16 250	15 975	-275	-1,6	25,0	24,7	28,1	28,1	Valais	28,1	28,1		
Waadt	339	336	-3	-0,9	18 948	18 772	-176	-0,9	9 975	9 904	-71	-0,7	52,6	50,9	56,7	56,7	Waadt	56,7	56,7		
Schweizer Mittelland	498	496	-2	-0,4	15 834	15 977	143	0,9	9 149	9 281	132	1,4	30,2	36,4	50,9	46,5	Schweizer Mittelland	50,9	46,5		
Freiburg-Neuenburg-Jura	308	302	-6	-1,9	8 193	8 295	102	1,2	4 287	4 324	37	0,9	27,2	27,7	41,5	38,5	Freiburg-Neuenburg-Jura	41,5	38,5		
Ostschweiz	612	595	-17	-2,8	17 130	17 179	49	0,3	9 464	9 435	-29	-0,3	26,0	25,1	33,6	33,3	Ostschweiz	33,3	33,3		
Zürich	290	288	-2	-0,7	19 871	20 393	522	2,6	11 816	12 068	252	2,1	43,8	40,5	58,0	54,5	Zürich	58,0	54,5		
Basel-Stadt/Basel-Land	117	121	4	3,4	15 911	16 350	439	2,8	3 651	3 956	305	8,4	39,5	40,3	51,4	51,1	Basel-Stadt/Basel-Land	51,4	51,1		
Genf	125	121	-4	-3,2	1 311	1 341	30	2,3	7 654	7 678	24	0,3	8,3	8,5	12,9	13,2	Genf	12,9	13,2		
Bergkurorte	1 862	1 826	-36	-1,9	96 818	95 784	-1 034	-1,1	48 974	48 569	-405	-0,8	55,2	54,6	58,3	57,4	Bergkurorte	58,3	57,4		
Seezonen	967	910	-57	-5,9	44 210	43 881	-329	-0,7	24 103	25 606	1 503	6,2	28,3	25,8	34,7	32,9	Seezonen	34,7	32,9		
Grosse Städte	307	308	1	0,3	31 522	31 856	334	1,1	17 105	17 448	343	2,0	27,1	26,2	36,6	35,8	Grosse Städte	36,6	35,8		
Uebrige Zonen	2 174	2 119	-55	-2,5	66 579	66 831	252	0,4	37 175	37 435	260	0,7	27,5	26,2	36,6	35,8	Uebrige Zonen	36,6	35,8		
Alpen	3 213	3 101	-112	-3,5	149 519	147 054	-2 465	-1,6	77 432	76 278	-1 154	-1,5	46,0	44,4	49,7	47,8	Alpen	49,7	47,8		
Mittelland	1 657	1 657	0	0,0	76 422	77 134	712	0,9	44 426	45 695	1 269	2,8	37,4	34,9	50,4	47,8	Mittelland	50,4	47,8		
Jura	406	405	-1	-0,2	13 186	13 164	-22	-0,2	7 501	7 861	360	4,8	28,1	27,7	38,6	38,2	Jura	38,6	38,2		
Schweiz, total	5 290	5 163	-127	-2,4	239 129	237 952	-1 177	-0,5	129 357	129 058	-299	-0,2	42,3	40,4	49,3	47,3	Schweiz, total	49,3	47,3		

Schweiz: Ankünfte nach Herkunft der Gäste (In-/Ausland) in den Kantonen, touristischen Regionen, Zonen und geografischen Räumen  
Suisse: arrivées selon la provenance des clients (Suisse/étranger), par canton, région touristique, zone et niveau géographique

	Gäste aus dem Inland / Clientèle suisse				Gäste aus dem Ausland / Clientèle étrangère				Alle Gäste / Clientèle globale					
	2002		2003		2002		2003		2002		2003		Veränderung / Variation	
	absolut en nombre	in / en %	absolut en nombre	in / en %	absolut en nombre	in / en %	absolut en nombre	in / en %	absolut en nombre	in / en %	absolut en nombre	in / en %	absolut en nombre	in / en %
Zürich	45 555	-4,1	43 703	-1 852	101 440	-8,4	92 958	-8 482	146 995	-8,4	136 661	-7,0	-10 334	Zürich
Bern	78 478	-3,3	75 881	-2 597	56 731	-7,7	52 370	-4 361	135 209	-7,7	128 251	-5,1	-6 958	Bern
Lucerne	19 024	-5,8	17 930	-1 094	25 122	-23,4	19 250	-5 872	44 146	-23,4	37 180	-15,8	-6 966	Lucerne
Uri	3 604	-5,3	3 412	-192	3 288	-7,8	2 506	-782	6 892	-7,8	5 918	-14,1	-974	Uri
Schwarz	12 270	-0,7	11 183	-87	4 730	1,6	4 820	75	17 015	1,6	17 003	-0,1	-12	Schwyz
Obwalden	11 218	-2,0	11 482	224	7 730	-10,1	6 948	-782	18 948	-10,1	18 300	-2,9	-558	Obwald
Nidwalden	5 107	-2,3	4 921	-186	3 958	-10,7	2 822	-1 136	9 065	-10,7	8 843	-2,5	-222	Nidwald
Glarus	4 695	1,3	4 634	-61	3 958	1,3	2 701	-47	5 349	1,3	5 315	-0,3	-34	Glarus
Zug	3 120	2,7	3 204	84	3 953	2,7	3 708	223	7 051	2,7	6 912	-1,4	-139	Zug
Freiburg	8 436	-5,4	8 382	-54	4 963	-5,7	4 306	-657	13 399	-5,7	12 688	-5,3	-711	Freiburg
Solothurn	6 262	-2,9	5 971	-291	5 026	-13,2	4 589	-437	11 288	-13,2	10 560	-6,4	-728	Solothurn
Basel-Stadt	8 731	1,6	8 333	-398	16 371	1,6	17 400	1 029	25 102	1,6	27 546	2 444	2 444	Basel-Stadt
Basel-Landschaft	10 146	2,1	10 433	287	3 017	2,1	2 999	-18	6 599	2,1	6 733	11,1	134	Basel-Landschaft
Schaffhausen	1 789	-7,9	1 688	-101	2 688	-14,9	1 929	-759	3 718	-14,9	3 322	-11,7	-396	Schaffhausen
Appenzell A Rh	1 942	-6,3	1 889	-53	2 688	-9,3	2 460	-228	4 210	-9,3	3 718	-10,3	-492	Appenzell A Rh
Appenzell J Rh	2 172	-8,5	2 035	-137	3 299	-10,6	2 501	-798	4 260	-10,6	3 718	-6,9	-542	Appenzell J Rh
St. Gallen	21 619	2,7	20 909	-710	11 962	1,1	12 093	131	33 581	1,1	31 885	-2,2	-696	St. Gallen
Graubünden	109 300	1,3	112 219	2 909	88 480	-5,9	83 298	-5 182	197 780	-5,9	195 507	-1,1	-2 273	Graubünden
Aargau	11 574	-2,2	11 725	151	9 001	-0,3	8 975	-26	20 575	-0,3	20 700	0,6	125	Aargau
Thurgau	7 110	-4,2	6 684	-426	3 850	-13,3	3 338	-512	10 960	-13,3	10 022	-9,3	-938	Thurgau
Tessin	42 064	-2,5	40 447	-1 617	34 910	-9,2	25 965	-8 945	76 974	-9,2	58 582	-23,9	-18 392	Tessin
Valais	37 140	-5,4	35 137	-1 993	49 112	-9,2	44 589	-4 523	86 252	-9,2	79 726	-7,6	-6 526	Valais
Vaud	69 671	-12,6	71 791	2 120	66 933	-3,0	59 013	-7 920	136 604	-3,0	130 804	-4,2	-5 800	Vaud
Waadt	4 516	-2,1	4 946	430	3 531	-5,7	3 331	-200	8 047	-5,7	7 277	-9,6	-770	Neuchâtel
Neuenburg	17 707	-6,8	17 334	-373	71 229	-2,1	72 458	1 229	88 936	-2,1	89 792	1,0	856	Neuchâtel
Genève	2 123	-1,4	1 979	-144	1 276	-11,9	1 317	41	2 399	-11,9	2 296	-4,3	-103	Genève
Jura	109 300	2,7	112 219	2 909	88 480	-5,9	83 298	-5 182	197 780	-5,9	195 507	-1,1	-2 273	Jura
Graubünden	51 300	-3,1	49 724	-1 576	41 074	-8,1	37 731	-3 343	92 374	-8,1	87 453	-5,3	-4 921	Grisons
Berner Oberland	54 343	-4,0	52 192	-2 151	48 774	-17,9	40 054	-8 720	103 117	-17,9	92 246	-10,5	-10 871	Berner Oberland
Zentralschweiz	42 064	-2,5	40 447	-1 617	34 910	-9,2	25 965	-8 945	76 974	-9,2	58 582	-23,9	-18 392	Zentralschweiz
Tessin	69 671	-12,6	71 791	2 120	66 933	-3,0	59 013	-7 920	136 604	-3,0	130 804	-4,2	-5 800	Tessin
St. Gallen	37 140	-5,4	35 137	-1 993	49 112	-9,2	44 589	-4 523	86 252	-9,2	79 726	-7,6	-6 526	St. Gallen
Waadt	4 516	-2,1	4 946	430	3 531	-5,7	3 331	-200	8 047	-5,7	7 277	-9,6	-770	Valais
Neuenburg	17 707	-6,8	17 334	-373	71 229	-2,1	72 458	1 229	88 936	-2,1	89 792	1,0	856	Vaud
Genève	2 123	-1,4	1 979	-144	1 276	-11,9	1 317	41	2 399	-11,9	2 296	-4,3	-103	Neuchâtel
Jura	109 300	2,7	112 219	2 909	88 480	-5,9	83 298	-5 182	197 780	-5,9	195 507	-1,1	-2 273	Jura
Graubünden	230 850	1,9	235 299	4 449	184 007	-14,7	169 828	-14 179	414 857	-14,7	405 127	-2,3	-9 730	Stations de montagne
Berner Oberland	97 886	-15,4	82 770	-15 116	103 564	-19,1	83 757	-19 807	201 450	-19,1	166 527	-34,9	-34 923	Zones des lacs
Grosse Städte	61 732	-1,5	60 831	-901	166 260	-6,6	159 996	-6 264	227 992	-6,6	220 827	-7 165	-17,3	Grandes villes
Uebrigere Zonen	148 324	-2,0	145 341	-2 983	125 714	-2,0	118 148	-7 566	274 038	-2,0	263 489	-3,8	-10 549	Autres zones
Alpen	340 621	-2,7	331 346	-9 275	279 931	-11,6	247 452	-32 479	620 552	-11,6	578 798	-6,7	-41 754	Alpes
Mittelland	170 806	-4,0	164 015	-6 791	274 564	-5,5	258 374	-16 190	445 370	-5,5	422 389	-5,2	-22 981	Mittelland
Jura	27 365	5,5	28 880	1 515	25 050	5,5	25 903	853	52 415	5,5	54 783	4,5	2 368	Jura
Schweiz, total	538 792	-2,7	524 241	-14 551	579 545	-2,7	531 729	-47 816	1 118 337	-2,7	1 055 970	-5,6	-62 367	Suisse, total

Schweiz: Logiernächte nach Herkunft der Gäste (In-/Ausland) in den Kantonen, touristischen Regionen, Zonen und geografischen Räumen  
 Suisse: nuitées selon la provenance des clients (Suisse/étranger), par canton, région touristique, zone et niveau géographique

4	Gäste aus dem Inland / Clientèle suisse				Gäste aus dem Ausland / Clientèle étrangère				Alle Gäste / Clientèle globale			
	2002		2003		2002		2003		2002		2003	
	absolut en nombre	in / en %	absolut en nombre	in / en %	absolut en nombre	in / en %	absolut en nombre	in / en %	absolut en nombre	in / en %	absolut en nombre	in / en %
Zürich	81 825	-0,3	174 163	-7,5	188 189	-14 026	174 163	-7,5	270 014	255 763	-14 251	-5,3
Bern	177 116	-2,0	182 404	-4,3	190 560	-8 156	182 404	-4,3	367 676	355 902	-11 774	-3,2
Lucerne	34 772	8,4	35 410	-24,2	46 712	-11 302	35 410	-24,2	81 484	68 303	-13 181	-16,2
Uri	7 009	5,88	9 054	-3,17	9 371	-317	9 054	-3,17	16 380	16 651	271	1,7
Schwyz	22 444	2,1	20 923	10,0	9 928	995	20 923	10,0	32 372	33 842	1 470	4,5
Obwalden	24 980	10,1	24 185	-19,8	27 470	-3 285	24 185	-19,8	52 450	51 690	-760	-1,4
Nidwalden	9 851	-10,5	6 462	-35,6	10 041	-3 579	6 462	-35,6	19 892	14 358	-5 534	-27,8
Glarus	1 047	-10,5	2 781	-48,8	1 869	912	2 781	-48,8	12 016	11 858	-158	-1,3
Zug	6 656	-2,67	8 544	-4,0	8 343	201	8 544	-4,0	14 999	14 933	-66	-0,4
Freiburg	13 145	-6,53	8 738	-10,6	8 738	-929	8 738	-10,6	21 883	20 321	-1 562	-7,1
Solothurn	10 717	3,2	8 337	-10,6	9 015	-678	8 337	-10,6	19 401	19 401	0	0
Schaffhausen	17 197	2,54	42 635	16,0	39 085	3 550	42 635	16,0	79 732	62 586	-17 146	-21,5
Basel-Stadt	7 512	17,2	5 950	-84,6	6 796	-854	5 950	-84,6	14 308	14 754	446	3,1
Basel-Landschaft	3 501	-6,31	3 327	-5,90	3 917	-590	3 327	-5,90	7 418	6 197	-1 221	-16,5
Schaffhausen	4 980	8,8	2 638	-23,2	3 436	-798	2 638	-23,2	8 416	8 057	-359	-4,3
Appenzell A.Rh.	5 419	4,7	7 14	-26,6	7 40	266	7 14	-26,6	6 001	6 221	220	3,7
Appenzell I.Rh.	5 261	-4,8	4 458	-14,4	4 77	-458	4 458	-14,4	81 755	80 612	-1 143	-1,4
St.Gallen	52 792	-4,58	42 348	-18,6	28 963	-18 634	42 348	-18,6	794 700	783 671	-1 029	-0,1
Graubünden	351 352	-1,21	424 714	-11,9	20 987	-2 490	424 714	-11,9	81 755	80 612	-1 143	-1,4
Aargau	29 352	3,8	18 497	-37,1	20 987	-11 315	18 497	-37,1	50 319	46 614	-3 705	-7,4
Thurgau	13 372	-2,18	6 716	-49,4	9 031	-2 313	6 716	-49,4	22 403	20 595	-1 808	-8,1
Tessin	94 005	-24,7	57 880	-39,5	83 305	-25 425	57 880	-39,5	177 310	128 667	-48 643	-27,4
Valais	81 282	-7,1	134 230	-11,9	152 288	-18 058	134 230	-11,9	233 570	211 900	-21 670	-9,3
Vaud	222 570	-15,5	295 482	-8,6	7 731	-666	295 482	-8,6	553 894	533 894	0	0
Neuchâtel	7 497	-8,1	156 707	-44,0	1 60 037	-3 350	156 707	-44,0	199 281	192 759	-6 522	-3,3
Genève	5 001	-5,4	156 714	-44,0	1 60 037	-3 350	156 714	-44,0	3 497	3 553	56	1,6
Jura	351 352	2,2	424 714	-4,2	463 348	-18 634	424 714	-4,2	794 700	783 671	-1 029	-0,1
Graubünden	126 133	0,4	152 817	-3,5	158 437	-5 566	152 817	-3,5	284 570	279 564	-5 006	-1,8
Berner Oberland	105 712	-0,5	94 578	-10,4	111 865	-17 287	94 578	-10,4	177 577	199 777	22 200	12,4
Zentralschweiz	94 005	-24,7	57 880	-39,5	83 305	-25 425	57 880	-39,5	177 310	128 667	-48 643	-27,4
Tessin	222 570	-15,5	295 482	-8,6	7 731	-666	295 482	-8,6	553 894	533 894	0	0
Wallis	81 282	-7,1	134 230	-11,9	152 288	-18 058	134 230	-11,9	233 570	211 900	-21 670	-9,3
Vaud	87 341	-9,2	163 404	-46,4	60 827	-55 009	163 404	-46,4	158 168	137 437	-20 731	-13,0
Schweizer Mittelland	26 227	-2,40	16 340	-37,7	17 536	-43 684	16 340	-37,7	43 763	40 166	-3 597	-8,2
Freiburg-Neuenburg-Jura	90 053	-5,5	48 988	-45,8	47 956	-1 032	48 988	-45,8	138 009	133 540	-4 469	-3,3
Obschweiz	81 825	-0,3	174 163	-7,5	188 189	-14 026	174 163	-7,5	270 014	255 763	-4 251	-1,6
Zürich	25 816	16,9	49 191	-22,5	46 608	-2 583	49 191	-22,5	72 424	79 361	6 937	9,2
Basel-Stadt/Basel-Land	39 244	-8,1	156 707	-44,0	1 60 037	-3 350	156 707	-44,0	199 281	192 759	-6 522	-3,3
Genf	39 244	-8,1	156 707	-44,0	1 60 037	-3 350	156 707	-44,0	199 281	192 759	-6 522	-3,3
Bergkurorte	739 852	4,5	882 061	-7,0	947 951	-65 890	882 061	-7,0	1 656 238	1 621 913	-34 325	-2,1
Seezonen	198 905	-18,2	230 270	-19,8	230 270	-45 643	230 270	-19,8	429 175	347 358	-81 817	-19,1
Grosse Städte	119 134	-1,1	346 191	-4,0	479 594	-14 269	346 191	-4,0	664 061	664 061	0	0
Übrige Zonen	305 234	-2,19	262 291	-26,2	262 291	-15 551	262 291	-26,2	567 525	543 167	-24 358	-4,3
Alpen	946 937	-2,823	1 076 959	-8,9	1 182 656	-105 697	1 076 959	-8,9	2 131 593	2 023 073	-108 520	-5,1
Mittelland	325 993	-13 064	522 236	-37 838	560 074	-37 838	522 236	-37 838	886 067	835 165	-50 902	-5,7
Jura	56 630	2,1	60 424	-2,1	58 242	-2 182	60 424	-2,1	114 872	118 261	3 389	3,0
Schweiz, total	1 331 560	-1,1	1 659 619	-7,8	1 800 972	-141 353	1 659 619	-7,8	3 132 532	2 976 499	-156 033	-5,0

Schweiz: Ankünfte, Logiernächte und Aufenthaltsdauer nach den Herkunftsändern der Gäste  
 Suisse: arrivées, nuitées et durée de séjour selon le pays de domicile des clients

5	Ankünfte Arrivées		Logiernächte Nuitées				Aufenthaltsdauer Durée moyenne de séjour		5
	2002		2003		2002		2003		
	Abweichung Variation		Abweichung Variation		Abweichung Variation		Abweichung Variation		
	absolut en nombre	in / en %	absolut en nombre	in / en %	absolut en nombre	in / en %	absolut en nombre	in / en %	
Baltische Staaten	556	112	668	20,1	2 054	2 254	9,7	3,4	Etats baltes
Belarus	250	142	292	16,8	707	881	24,6	3,7	Bélarus
Belgien	21	812	985	3,8	138	108	24,9	3,0	Belgique
Bulgarien	43	205	202	4,2	458	2 101	44,1	3,0	Bulgarie
Deutschland	197	209	223	1,2	423	638	1,9	2,6	Danemark
Dänemark	37	537	572	7,2	572	79	-1,9	2,2	Allemagne
Frankreich	44	181	192	7,2	112	108	-3	2,7	France
Griechenland	3	113	94	-7,4	8	80	8,8	2,9	Grèce
Irland (Eire)	1	110	120	-7,4	5	4	-16,3	2,7	Irlande (Eire)
Island	1	500	341	-59,5	2	905	-1 884	3,3	Islande
Italien	40	971	1 016	2,3	96	140	412	2,4	Italie
Jugoslavien, Bundesrep	1	255	166	-35,6	552	2 190	-24,7	2,9	Yougoslavie, Rép. fédérale
Kroatien	1	188	272	45,2	222	272	34	2,0	Croatie
Litauen	1	177	177	0	1	1	0	2,0	Lituanie
Liechtenstein	3	778	852	9,2	723	2 460	308,6	3,7	Liechtenstein
Luxemburg	23	187	242	28,3	10	20	100	3,7	Luxembourg
Niederlande	3	177	185	5,1	570	87	-6	2,7	Pays-Bas
Norwegen	12	800	851	6,4	10	159	149	2,7	Norvège
Oesterreich	2	461	476	2,8	439	773	334	2,8	Autriche
Polen	2	461	476	2,8	33	30	-3	2,9	Pologne
Portugal	2	461	476	2,8	7	5	-1	2,8	Portugal
Rumänien	2	461	476	2,8	7	2	-5	2,8	Roumanie
Russische Föderation	6	179	179	0	803	24	1 338	3,9	Russie, Fédération
Schweden	7	102	102	0	903	19	1 454	3,9	Suède
Slowakische Republik	11	806	810	0,5	2 173	1 963	-210	2,4	République slovaque
Spanien	2	913	733	-22,4	2 049	1 460	-589	2,0	Espagne
Tschechische Republik	2	806	791	-1,9	661	20	-6	2,8	Republique tchèque
Türkei	2	113	100	-11,5	847	5 021	174	2,7	Turquie
Ungarn	2	133	133	0	541	4	-693	3,6	Hongrie
Verinigtes Königreich	57	911	928	1,9	699	551	-148	3,0	Royaume-Uni
Uebrigtes Europa	4	177	199	11,3	192	118	-74	2,6	Autres pays d'Europe
Europa, total	462	347	435	-7,7	1 507	1 416	-91	3,2	Europe, total

Schweiz: Ankünfte, Logiernächte und Aufenthaltsdauer nach den Herkunftsländern der Gäste  
 Suisse: arrivées, nuitées et durée de séjour selon le pays de domicile des clients

5	Ankünfte Arrivées		Logiernächte Nuitées		Aufenthaltsdauer Durée moyenne de séjour		5		
	2002		2003		2002			2003	
	absolut en nombre	in / en %	absolut en nombre	in / en %	absolut en nombre	in / en %		absolut en nombre	in / en %
USA	47 697	-21,3	37 527	-10 170	123 227	-27 375	2,6	-22,2	Etats-Unis
Kanada	5 674	-3,1	5 583	-2,7	13 976	-2 061	2,6	-14,5	Canada
Mittelamerika, Karibik	5 859	-39,7	3 578	-1 307	7 882	-4 304	2,6	-55,5	Amérique centr., Caraïbes
Argentinien	1 918	0,1	1 918	0	7 239	7 239	3,7	-48,0	Argentine
Bolivien	1 211	-16,9	1 009	-212	7 847	-738	3,8	-9,3	Bolivie
Chile	1 221	-24,4	919	-302	4 836	-387	2,7	-8,0	Chili
Übriges Südamerika	1 785	-43,6	1 349	-436	4 836	-1 487	2,6	-31,1	Autres pays d'Amér. du Sud
Amerika, total	61 261	-20,2	48 873	-12 388	160 986	-32 609	2,6	-20,3	Amerique, total
Ägypten	884	-25,9	655	-229	2 189	-419	2,7	-19,1	Égypte
Marokko, Algerien, Tunesien	1 221	-18,7	1 006	-215	2 587	-582	2,5	-22,8	Maroc, Lib., Algérie, Tunisie
Republik Südafrika	2 966	-9,2	2 693	-273	9 465	-392	3,2	-4,1	Rép. Afrique du Sud
Übriges Afrika	7 091	-59,3	6 498	-593	22 054	-1 223	3,1	-5,5	Autres pays d'Afrique
Afrika, total	3 081	-17,8	2 766	-315	7 275	-260	2,4	-3,6	Afrique, total
China, Volksrep	2 755	-47,9	1 449	-1 306	8 067	-6 618	2,9	-82,5	Chine, Rép. dém
Golf-Staaten	1 900	-50,1	959	-941	3 625	-3 676	3,0	-100,0	Etats du Golf
Hongkong	3 528	-33,6	2 325	-1 203	8 326	-6 001	1,9	-72,1	Hong Kong
Indien	5 227	-32,1	3 481	-1 746	15 092	-11 611	2,7	-77,4	Inde
Indonesien	1 141	-9,2	1 049	-92	2 032	-531	2,7	-26,1	Indonésie
Island	12 900	-7,5	11 941	-959	24 573	-2 591	2,9	-10,5	Islande
Japan	12 900	-13,6	11 141	-1 759	24 573	-2 591	2,7	-10,5	Japon
Korea, Republik	1 228	-20,4	978	-250	5 733	-4 755	1,9	-83,1	Corée
Malaysia	3 313	-21,7	2 645	-668	8 101	-5 456	1,6	-67,3	Malaisie
Philippinen	1 405	-28,0	1 011	-394	3 183	-2 172	2,7	-68,2	Philippines
Singapur	2 164	-26,3	1 591	-573	3 583	-2 990	2,3	-83,5	Singapour
Taiwan	2 927	-50,1	1 466	-1 461	4 857	-3 391	1,6	-69,7	Taiwan
Thailand	1 031	-7,3	956	-75	5 230	-100	3,1	-1,9	Thaïland
Übr. Süd- und Ostasien	45 015	-18,5	36 699	-8 316	99 995	-16 021	2,2	-16,0	Sud et est Asie, autres pays
Übriges Westasien	3 831	2,8	3 938	107	10 190	216	2,2	2,1	Autr. pays ouest de l'Asie
Asien, total	117 198	-18,1	96 008	-21 190	293 225	-99 017	2,7	-33,8	Asie, total
Australien, Ozeanien	579 545	-8,3	531 729	-47 816	1 800 972	-141 353	2,5	-7,8	Australie, Océanie
Aussereuropa, total	538 792	-2,7	524 241	-14 551	1 331 560	-14 680	3,1	-1,1	Pays extra-européens
Schweiz, total	3 857	30,1	5 018	1 161	40 689	1 858	2,5	4,6	Etranger, total
davon	1 438	74,3	2 507	1 069	12 291	5 143	10,5	41,8	Suisse, total
Berufstätige Dauergäste							8,5		Hôtels permanents
Militär							7,0		Militaires
Gesamttotal	1 118 337	-5,6	1 055 970	-62 367	3 132 532	-156 033	2,8	-5,0	Total général



Schweiz: Vorhandenes Beherbergungsangebot und dessen Auslastung nach Kantonen, touristischen Regionen und Zonen sowie geografischen Räumen  
 Suisse: capacité d'accueil existante et taux d'occupation, par canton, région touristique, zone et niveau géographique

6	Betriebe Etablissements		Gästebetten Lits d'hôtels		Gästezimmer Chambres d'hôtels		Auslastung in % der ... Taux d'occupation en % des ...		6							
	erfasst recensés	2002	2003	Veränderung Variation	absolut en nombre	in / en %	vorhanden recensés	2002		2003	vorhandene Betten lits recensés	2002	2003	vorhandene Zimmer chambres recensées	2002	2003
Zürich	296	20 422	20 509	87	0,4	12 115	12 137	39,9	37,9	53,7	51,4	Zürich				
Bern	821	35 518	35 885	367	1,0	19 043	19 274	35,1	34,4	38,9	37,9	Bern				
Lucerne	211	10 664	10 724	60	0,6	5 819	5 819	20,0	18,5	25,1	24,1	Lucerne				
Uri	106	3 148	3 166	18	0,6	1 634	1 634	16,1	16,6	19,2	20,8	Uri				
Schwyz	141	6 015	6 031	16	0,3	3 081	3 129	17,6	18,0	22,7	22,0	Schwyz				
Obwalden	83	4 673	4 653	-20	-0,4	2 451	2 460	36,5	35,4	38,8	37,3	Obwalden				
Nidwalden	36	2 474	2 455	-19	-0,8	1 200	1 199	21,5	16,8	25,2	20,4	Nidwalden				
Zürcher Oberland	39	1 622	1 615	-7	-0,4	851	852	30,7	26,8	30,1	28,0	Zürcher Oberland				
Zürcher Unterland	116	3 704	3 752	48	1,3	1 922	1 927	16,0	14,8	23,1	21,4	Zürcher Unterland				
Fribourg	87	4 005	4 232	225	5,6	2 159	2 159	22,9	23,5	32,7	33,1	Fribourg				
Solothurn	44	2 022	2 022	0	0,0	1 011	1 011	17,4	17,4	22,9	22,9	Solothurn				
Basel-Stadt	62	1 754	1 815	61	3,5	927	927	31,1	24,3	34,1	34,4	Basel-Stadt				
Basel-Landschaft	36	1 157	1 158	1	0,1	625	625	17,5	14,7	26,8	22,7	Basel-Landschaft				
Schaffhausen	69	1 323	1 393	70	5,3	711	813	16,7	15,8	21,0	20,4	Schaffhausen				
Appenzell A.Rh.	42	1 868	1 986	118	6,3	981	1 013	27,1	14,6	35,5	31,8	Appenzell A.Rh.				
Appenzell N.Rh.	42	1 323	1 330	7	0,5	652	652	16,1	15,5	27,1	22,1	Appenzell N.Rh.				
St. Gallen	326	44 915	45 114	199	0,4	23 389	23 416	58,9	57,9	61,5	61,4	St. Gallen				
Graubünden	185	5 144	5 078	-66	-1,3	3 184	3 133	30,4	28,6	40,0	38,3	Graubünden				
Aargau	128	3 235	3 389	154	4,8	1 736	1 798	18,0	15,2	27,2	23,8	Aargau				
Thurgau	132	22 935	23 014	79	0,3	11 901	11 943	14,2	11,1	17,8	14,8	Thurgau				
Tessin	557	19 823	20 174	351	1,8	10 461	10 577	35,0	31,8	43,8	39,6	Tessin				
Vaud	559	35 434	35 723	289	0,8	16 943	16 872	55,5	51,9	54,9	53,4	Vaud				
Valais	782	12 715	12 657	-58	-0,5	6 385	6 342	45,9	44,9	52,9	53,6	Valais				
Genève	192	1 515	1 515	0	0,0	785	785	49,2	40,2	52,9	53,6	Genève				
Jura	185	1 595	1 631	36	2,3	797	809	61,7	61,6	61,7	61,7	Jura				
Graubünden	820	44 915	45 114	199	0,4	23 389	23 416	58,9	57,9	61,5	61,4	Graubünden				
Berner Oberland	526	25 688	25 933	245	1,0	13 533	13 497	39,1	38,5	40,3	39,5	Berner Oberland				
Zentralschweiz	630	28 436	28 491	55	0,2	15 180	15 244	22,4	21,4	27,3	26,3	Zentralschweiz				
Tessin	550	22 935	23 014	79	0,3	11 901	11 943	14,2	11,1	17,8	14,8	Tessin				
Wallis	712	33 434	33 323	-111	-0,3	16 913	16 872	53,5	51,9	54,9	53,4	Wallis				
Vaud	359	19 823	20 174	351	1,8	10 461	10 577	35,0	31,8	43,8	39,6	Vaud				
Schweizer Mittelland	513	16 455	16 498	43	0,3	9 550	9 564	26,9	26,0	37,4	36,3	Schweizer Mittelland				
Freiburg-Neuchâtel-Jura	326	8 793	8 793	0	0,0	4 567	4 678	13,6	12,6	20,1	19,3	Freiburg-Neuchâtel-Jura				
Ostschweiz	663	18 536	18 706	170	0,9	10 199	10 248	23,4	21,6	29,9	28,0	Ostschweiz				
Zürich	295	20 422	20 509	87	0,4	12 115	12 137	39,9	37,9	53,7	51,4	Zürich				
Basel-Stadt/Basel-Land	124	6 024	6 330	306	5,1	3 194	3 941	35,2	35,3	47,1	47,0	Basel-Stadt/Basel-Land				
Genf	126	12 712	12 951	239	1,9	7 885	8 027	41,9	40,9	55,1	53,5	Genf				
Bergkurorte	1 992	102 598	102 702	104	0,1	51 961	51 994	57,0	53,5	57,0	55,9	Bergkurorte				
Seezonen	1 043	52 742	52 743	1	0,0	28 350	28 350	24,9	16,7	24,9	22,2	Seezonen				
Grosse Städte	3 515	32 442	32 750	308	1,0	19 852	19 852	42,8	40,6	56,6	55,7	Grosse Städte				
Uebrige Zonen	2 275	71 896	71 896	663	0,9	39 939	39 939	22,9	22,5	31,2	30,8	Uebrige Zonen				
Alpen	3 471	166 656	166 970	314	0,2	85 353	85 378	61,3	39,8	61,3	62,4	Alpen				
Mittelland	1 746	79 604	80 657	1 053	1,3	42 138	42 752	31,7	29,8	43,6	41,1	Mittelland				
Jura	1 420	13 916	14 465	549	3,9	7 865	8 192	24,0	23,8	34,1	34,2	Jura				
Schweiz, total	5 623	258 174	260 092	1 918	0,7	139 416	140 422	37,4	35,9	43,1	41,6	Schweiz, total				

Schweiz: Verfügbares Beherbergungsangebot und dessen Auslastung nach Kantonen, touristischen Regionen und Zonen sowie geografischen Räumen  
Suisse: capacité d'accueil disponible et taux d'occupation, par canton, région touristique, zone et niveau géographique

7	Betriebe Etablissements			Gästebetten Lits d'hôtels			Gästezimmer Chambres d'hôtels			Auslastung in % der ... Taux d'occupation en % des ...			
	geöffnet ouverts		Veränderung Variation	verfügbar disponibles		Veränderung Variation	in / en %		verfügbare Betten lits disponibles		Veränderung Variation	in / en %	
	2002	2003		2002	2003		absolut en nombre	in / en %	2002	2003		absolut en nombre	in / en %
Zürich	288	285	-3	19	20	120	1,2	40,9	38,7	103	0,9	55,1	52,3
Bern	229	257	28	3	8	802	1,7	11,1	38,0	246	1,6	44,0	42,7
Lucerne	183	183	0	0	0	0	0	0	0	0	0	0	0
Uri	174	172	-2	2	0	516	-1,7	24,0	25,0	23	-1,6	31,6	29,9
Schwyz	117	115	-2	4	2	098	3,6	24,4	21,9	133	5,5	28,9	31,4
Obwalden	179	179	0	4	4	785	2,7	41,1	38,8	63	2,9	40,8	40,8
Nidwalden	48	45	-3	2	2	246	-4,3	24,6	19,9	-49	-4,5	24,0	24,0
Glarus	54	49	-5	2	2	078	-3,9	31,4	29,8	-36	-4,5	31,5	31,5
Zug	35	34	-1	1	1	547	-2,7	46,5	46,5	-20	-2,4	46,5	46,5
Freiburg	110	107	-3	3	3	314	-1,1	17,7	16,2	-24	-1,4	24,8	23,8
Solothurn	87	84	-3	3	3	562	8,2	42,7	44,6	22	9,3	55,5	53,9
Basel-Stadt	43	47	4	3	3	849	8,2	20,5	22,2	58	6,2	37,0	37,0
Basel-Landschaft	59	59	0	1	1	702	6,0	20,5	22,2	-35	-6,4	30,6	30,6
Schaffhausen	32	28	-4	1	1	988	-3,5	18,5	18,5	18	2,6	24,9	24,9
Appenzell A.Rh.	60	62	2	3	3	35	8,2	19,8	18,5	18	2,6	24,9	24,9
Appenzell N.Rh.	29	30	1	9	8	45	0,0	32,0	32,0	35	8,1	30,9	30,9
St. Gallen	305	297	-8	43	3	316	0,0	42,9	42,9	-8	-0,1	42,9	42,9
Graubünden	178	177	-1	43	4	708	-2,5	32,1	30,2	-19	-2,1	30,2	30,2
Thurgau	117	118	1	4	4	970	0,0	19,6	17,9	17	0,3	29,5	27,1
Tessin	370	350	-20	12	8	882	-5,4	25,3	25,3	-17	-0,3	31,6	31,6
Valais	325	330	5	17	18	125	0,9	58,6	55,0	96	1,0	48,5	44,2
Wallis	671	661	-10	31	31	430	-1,3	17,7	17,7	-187	-1,2	27,2	26,5
Neuchâtel	77	78	1	12	12	443	6,8	43,0	43,5	-76	-1,0	13,1	13,1
Genève	124	119	-5	1	1	242	-1,8	61,1	60,3	-8	-1,3	63,6	63,6
Jura	74	71	-3	1	1	265	-4,1	44,2	44,2	-28	-0,1	46,4	46,4
Graubünden	779	774	-5	43	43	306	0,0	22,5	22,2	-5	-0,1	33,6	33,6
Berner Oberland	453	457	4	22	22	558	0,3	11,8	11,8	175	1,4	32,1	32,1
Zentralschweiz	536	527	-9	23	23	318	1,2	49,1	47,7	177	1,4	55,0	55,0
Tessin	370	350	-20	12	12	882	-1,3	16,0	15,9	-187	-1,2	38,6	38,6
Wallis	671	661	-10	31	31	430	-1,3	16,0	15,9	-187	-1,2	38,6	38,6
Waadt	325	330	5	17	18	125	0,9	58,6	55,0	96	1,0	48,5	44,2
Schweizer Mittelland	493	491	-2	15	15	532	1,1	11,2	11,2	112	1,3	22,8	22,8
Freiburg-Neuenburg-Jura	298	292	-6	16	16	738	0,6	4,0	4,0	16	0,4	16,9	16,9
Ostschweiz	597	584	-13	16	16	446	-0,7	17,3	17,3	-16	-0,8	16,9	16,9
Zürich	288	285	-3	19	20	120	1,2	40,9	38,7	103	0,9	55,1	52,3
Basel-Stadt/Basel-Land	124	119	-5	1	1	242	-1,8	61,1	60,3	-8	-1,3	63,6	63,6
Bergkurorte	1	831	1	97	97	093	-0,7	49,1	48,2	-295	-0,6	58,2	57,0
Seazonen	1	815	1	97	97	827	-1,1	20,3	20,3	299	1,5	26,7	26,7
Grosse Städte	307	308	1	31	31	775	1,5	18,9	19,1	468	1,9	44,1	45,2
Uebrige Zonen	2	097	2	63	63	748	0,4	35,5	35,1	160	0,4	25,7	25,7
Alpen	3	008	2	141	141	645	0,0	73,3	73,3	40	0,1	48,0	49,4
Mittelland	1	646	1	74	74	745	0,5	43,5	43,5	209	0,5	33,7	32,1
Jura	1	396	1	12	12	608	3,1	7,4	7,4	396	3,1	37,2	37,2
Schweiz, total	5	050	4	229	229	733	0,3	124	124	681	0,4	48,4	46,9

Schweiz: Ankünfte nach Herkunft der Gäste (In-/Ausland) in den Kantonen, touristischen Regionen, Zonen und geographischen Räumen  
 Suisse: arrivées selon la provenance des clients (Suisse/étranger), par canton, région touristique, zone et niveau géographique

	Gäste aus dem Inland / Clientèle suisse				Gäste aus dem Ausland / Clientèle étrangère				Alle Gäste / Clientèle globale			
	2002		2003		2002		2003		2002		2003	
	absolut en nombre	in / en %	absolut en nombre	in / en %	absolut en nombre	in / en %	absolut en nombre	in / en %	absolut en nombre	in / en %	absolut en nombre	in / en %
Zürich	123 688	-1,2	122 186	-1,2	274 526	18 699	255 826	398 211	378 010	-20 201	-5,1	Zürich
Bern	216 731	-2,2	214 186	-2,2	155 131	1 697	151 800	370 531	376 287	-5 244	-1,4	Bern
Lucerne	47 663	-2,6	46 271	-2,6	155 131	-3 243	102 754	102 754	-2 489	-2,4	Lucerne	
Uri	3 488	2,3	3 421	2,3	10 894	3 594	16 772	16 772	-1 456	-8,7	Uri	
Schwyz	35 427	0,0	34 951	-1,4	10 894	11 493	46 406	46 406	2 113	4,5	Schwyz	
Obwalden	30 431	0,0	30 421	-0,3	29 052	332	50 506	53 174	2 668	5,3	Obwalden	
Nidwalden	12 020	-1,1	11 711	-2,5	2 105	-2 014	21 194	17 379	-3 775	-17,7	Nidwalden	
Uri	13 945	-4,5	13 310	-4,5	2 105	1 415	15 764	14 960	-794	-5,0	Uri	
Zug	8 998	-8,7	8 172	-9,2	10 705	-679	19 114	19 114	0,0	0,0	Zug	
Fribourg	17 712	-7,5	16 434	-7,5	10 110	1 021	30 924	28 737	-2 187	-7,1	Fribourg	
Solothurn	16 456	-0,7	16 434	-0,7	11 774	-753	30 176	29 730	-446	-1,5	Solothurn	
Basel-Stadt	26 698	-7,8	24 698	-7,5	13 071	562	72 603	72 603	0,0	0,0	Basel-Stadt	
Basel-Landschaft	10 445	0,5	10 144	-2,9	47 008	46 105	70 579	72 603	2 024	2,9	Basel-Landschaft	
Schaffhausen	4 357	-1,7	4 265	-2,1	5 583	95	17 817	18 967	1 150	6,5	Schaffhausen	
Appenzell A.Rh.	5 302	-6,8	4 998	-5,6	1 673	5 015	9 999	9 259	-740	-7,4	Appenzell A.Rh.	
Appenzell N.Rh.	5 270	-0,6	5 270	0,0	1 708	28	6 030	5 978	-52	-0,9	Appenzell N.Rh.	
St. Gallen	59 575	-2,8	57 921	-2,8	34 340	32 689	93 915	90 610	-3 305	-3,5	St. Gallen	
Graubünden	311 509	-2,3	308 004	-1,1	229 311	227 083	540 680	555 351	5 671	1,0	Graubünden	
Aargau	14 536	-0,8	14 536	-0,8	25 015	24 085	55 522	55 522	0,0	0,0	Aargau	
Turgau	70 442	-1,0	69 331	-1,6	66 212	66 212	136 734	136 734	0,0	0,0	Turgau	
Thurgau	89 605	-1,3	88 641	-1,1	117 913	109 757	207 516	212 285	4 769	2,3	Thurgau	
Waadt	196 486	-6,3	184 884	-6,3	166 959	156 655	363 455	365 572	2 117	0,6	Waadt	
Valais	10 187	1,5	10 187	1,5	8 864	8 909	19 073	19 088	15	0,1	Valais	
Neuchâtel	37 626	-2,4	36 530	-2,9	180 980	186 647	218 606	225 220	6 614	3,0	Neuchâtel	
Genève	5 125	-1,4	5 053	-1,4	180 980	186 647	218 606	225 220	6 614	3,0	Genève	
Jura	311 369	8,6	338 004	8,6	229 311	227 083	540 680	555 351	4 671	0,9	Jura	
Graubünden	145 193	5,2	152 716	5,2	112 319	112 319	257 503	265 035	7 532	2,9	Graubünden	
Berner Oberland	141 331	1,7	147 362	4,3	112 319	107 322	254 650	251 104	-3 546	-1,4	Berner Oberland	
Zentralschweiz	170 486	-1,3	167 362	-1,8	166 959	156 655	363 455	365 572	2 117	0,6	Zentralschweiz	
Tessin	89 605	-1,3	88 641	-1,1	117 913	109 757	207 516	212 285	4 769	2,3	Tessin	
Wallis	115 813	-0,3	115 825	0,0	78 155	74 998	193 968	190 823	-3 145	-1,6	Wallis	
Waadt	37 443	-4,0	35 946	-4,0	32 322	31 531	59 745	57 477	-2 268	-3,8	Waadt	
Schweizer Mittelland	103 807	-4,2	99 656	-4,0	55 556	50 452	157 403	150 108	-7 295	-4,8	Schweizer Mittelland	
Fribourg-Neuchâtel-Jura	123 688	-1,1	122 186	-1,2	274 526	255 826	398 211	378 010	-20 201	-5,1	Fribourg-Neuchâtel-Jura	
Ostschweiz	37 656	3,0	38 772	3,0	52 502	54 721	90 158	93 493	3 335	3,7	Ostschweiz	
Zürich	37 626	2,4	38 530	2,4	180 980	186 647	218 606	225 220	6 614	3,0	Zürich	
Basel-Stadt/Basel-Land	671 263	7,8	723 643	7,8	489 666	471 323	1 160 909	1 194 766	33 857	2,9	Basel-Stadt/Basel-Land	
Berkorunte	202 540	-11,8	178 632	-11,8	201 093	201 093	424 178	379 725	-44 453	-10,5	Berkorunte	
Seezonen	160 587	-3,5	157 020	-2,2	428 731	413 915	589 318	570 935	-18 383	-3,1	Seezonen	
Grosse Städte	376 087	1,6	381 932	1,6	662 540	662 540	704 244	707 876	3 632	0,5	Grosse Städte	
Uebrigte Zonen	907 426	4,2	945 231	4,2	696 359	662 540	1 603 823	1 607 771	3 948	0,2	Uebrigte Zonen	
Alpen	428 495	-1,9	420 375	-1,9	705 219	681 170	1 133 714	1 101 545	-32 169	-2,8	Alpen	
Mittelland	74 558	1,2	75 421	1,2	66 554	68 565	141 112	143 986	2 874	2,0	Mittelland	
Jura	1 410 477	2,2	1 441 027	2,2	1 468 172	1 412 275	2 878 649	2 853 302	-25 347	-0,9	Jura	
Schweiz, total												Schweiz, total

Schweiz: Logiernächte nach Herkunft der Gäste (In-/Ausland) in den Kantonen, touristischen Regionen, Zonen und geografischen Räumen  
Suisse: nuitées selon la provenance des clients (Suisse/étranger), par canton, région touristique, zone et niveau géographique

	Gäste aus dem Inland / Clientèle suisse				Gäste aus dem Ausland / Clientèle étrangère				Alle Gäste / Clientèle globale				9
	2002		2003		2002		2003		2002		2003		
	absolut en nombre	in / en %	absolut en nombre	in / en %	absolut en nombre	in / en %	absolut en nombre	in / en %	absolut en nombre	in / en %	absolut en nombre	in / en %	
Zürich	224 888	-0,1	224 691	-197	507 650	475 367	-32 283	732 538	700 058	-32 480	Zürich	-4,4	
Bern	544 456	1,3	551 307	6 851	577 090	559 229	-17 861	1 215 546	1 170 536	-44 010	Berne	-1,0	
Lucerne	90 915	-4,7	86 603	-4 312	100 868	92 347	-8 521	191 783	178 950	-12 833	Lucerne	-6,7	
Uri	21 840	1,1	22 081	241	23 774	25 198	1 424	45 614	47 279	1 665	Uri	3,7	
Schwyz	67 220	4,1	70 009	2 789	28 067	27 481	-586	98 287	97 490	-797	Schwyz	2,3	
Obwalden	78 668	6,2	83 567	4 899	74 187	64 784	-9 403	152 855	148 351	-4 504	Obwalden	-2,9	
Nidwalden	24 179	-17,8	19 885	-4 294	23 811	17 262	-6 549	47 990	37 147	-10 843	Nidwalden	-22,6	
Glarus	35 952	-9,4	32 558	-3 394	7 807	7 354	-453	43 549	39 912	-3 637	Glarus	-8,8	
Zug	17 234	7,0	18 432	1 198	22 993	22 076	-917	40 227	40 508	281	Zoug	0,7	
Fribourg	30 927	-8,5	28 306	-2 621	22 419	20 021	-2 398	40 227	40 508	281	Fribourg	-9,4	
Solothurn	29 355	9,2	32 060	2 705	24 689	23 626	-1 063	53 346	55 327	1 981	Solothurn	3,0	
Basel-Stadt	51 280	2,8	52 686	1 406	96 712	103 365	6 653	147 992	156 051	8 059	Basel-Stadt	5,4	
Basel-Landschaft	24 150	9,7	24 150	0	15 931	10 365	-5 566	37 925	39 611	1 686	Basel-Landschaft	4,4	
Schaffhausen	7 962	-16,8	6 624	-1 338	8 276	8 671	395	18 238	15 295	-2 943	Schaffhouse	-16,1	
Appenzell A.Rh.	12 362	-1,4	12 191	-171	8 419	7 600	-819	20 781	19 791	-990	Appenzell A.Rh.-Ext	-4,8	
Appenzell N.Rh.	13 783	5,8	14 580	797	8 584	8 856	272	15 481	16 126	645	Appenzell N.Rh.-Int	4,2	
St. Gallen	151 960	2,6	142 184	-9 776	88 584	83 856	-4 728	240 544	226 040	-14 504	St-Gall	-6,0	
Graubünden	1 143 036	-2,4	1 172 533	29 497	1 239 768	1 177 049	-62 719	3 349 804	2 349 582	-1 000 222	Grisons	-1,4	
Aargau	81 654	1,7	79 725	-1 929	59 192	51 052	-8 140	140 836	130 757	-9 079	Aargau	-7,2	
Thurgau	31 627	-2,4	28 813	-2 814	20 654	17 459	-3 195	52 281	46 272	-6 009	Thurgovie	-11,5	
Tessin	145 670	-19,6	117 072	-28 598	148 036	113 694	-34 342	293 706	230 766	-62 940	Tessin	-21,4	
Waadt	207 065	-3,8	207 065	0	408 356	370 345	-38 011	623 709	577 410	-46 299	Vaud	-7,4	
Valais	706 194	3,6	751 759	25 565	903 376	825 198	-78 178	1 609 570	1 556 957	-52 613	Valais	-3,3	
Neuchâtel	17 650	-0,8	17 515	-135	18 812	19 521	709	36 462	37 036	574	Neuchâtel	1,6	
Genève	81 056	-2,4	79 149	-1 907	398 813	397 553	-260	479 869	476 702	-1 167	Genève	-0,7	
Jura	7 751	-1,2	7 659	-92	1 877	2 054	177	9 628	9 683	55	Jura	0,6	
Graubünden	1 143 036	2,6	1 172 533	29 497	1 239 768	1 177 049	-62 719	3 349 804	2 349 582	-1 000 222	Grisons	-1,4	
Berner Oberland	413 381	1,6	419 991	6 610	491 109	477 499	-13 610	894 490	897 490	-3 000	Oberland bernois	-0,8	
Zentralschweiz	300 056	0,2	300 577	521	273 700	249 148	-24 552	573 756	549 725	-24 031	Suisse centrale	-4,2	
Tessin	145 670	-19,6	117 072	-28 598	148 036	113 694	-34 342	293 706	230 766	-62 940	Tessin	-21,4	
Wallis	706 194	3,6	751 759	25 565	903 376	825 198	-78 178	1 609 570	1 556 957	-52 613	Valais	-3,3	
Waadt	215 153	-3,8	207 065	-8 088	408 356	370 345	-38 011	623 709	577 410	-46 299	Vaud	-7,4	
Schweizer Mittelland	232 781	1,94	233 975	1 194	165 975	152 472	-13 503	308 709	386 467	75 758	Plateau suisse	3,1	
Freiburg-Neuenburg-Jura	62 540	-5,5	59 083	-3 457	45 057	43 817	-1 240	97 597	102 900	4 303	Fribourg-Neuchâtel-Jura	-4,4	
Ostschweiz	253 646	-6,6	256 950	3 304	137 358	126 486	-10 872	391 084	363 436	27 648	Suisse orientale	-7,1	
Zürich	224 888	-1,97	224 691	-197	507 650	475 367	-32 283	732 538	700 058	-32 480	Zürich	-4,4	
Basel-Stadt/Basel-Land	76 355	5,2	80 359	4 004	114 581	120 471	5 890	190 936	200 830	9 894	Basel-Stadt/Bâle-Campagne	5,2	
Genf	81 056	-2,4	79 149	-1 907	398 813	397 553	-260	479 869	476 702	-1 167	Genève	-0,7	
Bergurorte	2 356 479	2,6	2 416 695	60 216	2 725 730	2 531 066	-194 664	5 082 209	4 947 701	-134 508	Stations de montagne	-2,6	
Saazonen	405 442	-13,7	349 894	-55 548	488 753	443 319	-45 434	894 195	793 213	-100 982	Zones des lacs	-11,3	
Grosse Städte	516 148	-1,7	510 822	-5 326	926 933	886 625	-40 308	1 243 041	1 197 447	-45 594	Grandes villes	-3,7	
Uebrige Zonen	776 687	1,2	785 793	9 106	692 683	668 169	-24 514	1 469 370	1 453 962	-15 408	Autres zones	-1,0	
Alpen	2 872 332	1,0	2 902 001	29 669	3 246 880	3 011 373	-235 508	6 119 213	5 913 374	-205 839	Alpes	-3,4	
Mittelland	826 368	-2,9	802 455	-23 913	1 366 178	1 366 178	-76 072	2 268 618	2 168 633	-99 985	Plateau	-4,4	
Jura	156 056	1,7	158 748	2 692	144 928	151 568	6 640	300 984	310 316	9 332	Jura	3,1	
Schweiz, total	3 854 756	0,2	3 863 204	8 448	4 834 059	4 529 119	-304 940	8 688 815	8 392 323	-296 492	Suisse, total	-3,4	

Schweiz: Ankünfte, Logiernächte und Aufenthaltsdauer nach den Herkunftsländern der Gäste  
Suisse: arrivées, nuitées et durée de séjour selon le pays de domicile des clients

	Ankünfte Arrivées		Logiernächte Nuitées		Aufenthaltsdauer Durée moyenne de séjour		10
	2002		2003		2002		
	absolut en nombre	in / en %	absolut en nombre	in / en %	absolut en nombre	in / en %	
USA	112 549	-10,4	100 836	-11,7	278 193	-9,7	2,8
Kanada	13 387	-5,8	12 605	-7,8	35 236	-2,0	2,8
Mittelamerika, Karibik	6 625	-17,6	5 462	-27,2	15 568	-14,1	2,7
Argentinien	2 354	-77,2	1 713	-64,1	5 622	-21,9	3,3
Brasilien	7 681	-25,0	5 759	-92,2	21 599	-4	3,3
Chile	693	-10,2	652	-7,1	1 688	-36,3	2,7
Uebrigas Südamerika	4 398	-17,7	3 620	-77,8	9 797	-22,0	2,7
Amerika, total	147 687	-11,6	130 617	-17,0	367 303	-10,1	2,8
Ägypten	2 313	2,9	2 379	66	7 442	21,8	3,1
Marok, Lib, Algeri, Tunesien	4 391	-12,5	3 842	-54,9	16 232	-1,3	3,7
Republik Südafrika	4 807	7,9	5 186	37,9	14 867	9,4	2,8
Uebrigas Afrika	6 955	3,6	7 205	250	24 838	6,6	3,3
Afrika, total	18 466	0,8	18 616	150	63 389	6,6	3,2
China, Volkrep	10 052	13,2	11 378	1 326	21 175	-39	2,1
Golf-Staaten	8 197	-6,3	7 744	-431	24 294	-1 334	1,9
Hongkong	5 796	-15,9	4 875	-921	8 317	-221	2,8
Indien	6 440	3,2	6 645	205	17 627	-1 532	1,8
Indonesien	1 030	9,0	1 123	93	2 998	-15	2,7
Indonésie	15 507	-23,2	10 370	-3 137	30 027	-7 682	2,9
Israel	27 802	-4,8	26 456	-1 346	57 625	-705	2,1
Japan	9 300	1,9	11 073	1 779	17 421	2 959	1,5
Korea, Republik	3 021	-10,3	2 597	-10	7 426	-969	3,4
Malaysia	3 021	-10,3	2 597	-10	7 426	-969	3,4
Philippinen	3 021	-10,3	2 597	-10	7 426	-969	3,4
Singapur	3 021	-10,3	2 597	-10	7 426	-969	3,4
Sri Lanka	3 021	-10,3	2 597	-10	7 426	-969	3,4
Schweden	5 050	-12,2	4 477	-623	8 425	-765	2,5
Schweden, total	5 050	-12,2	4 477	-623	8 425	-765	2,5
Thailand	5 546	-12,6	4 847	-699	6 816	-1 609	1,9
Taiwan	6 679	2,6	8 214	1 535	19 597	2 443	2,6
Uebr. Süd- und Ostasien	3 257	3,9	3 384	1 27	10 354	524	3,0
Uebrigas Westasien	109 434	-2,3	106 913	-2 521	242 864	-8 511	2,3
Asien, total	12 546	8,5	13 618	1 072	36 983	3 105	2,7
Australien, Ozeanien	288 133	-6,4	269 764	-18 369	710 539	-42 748	2,6
Ausser Europa, total	1 468 172	-3,8	1 412 275	-55 897	4 529 119	-304 940	3,2
Ausland, total	1 410 477	2,2	1 441 027	30 550	3 863 204	8 448	2,7
Schweiz, total	11 660	11,4	12 990	1 330	119 520	4 826	9,8
davon:	4 044	65,8	6 704	2 660	45 153	20 336	6,1
Berufstätige Dauergäste							
Militär							
Gesamttotal	2 878 649	-0,9	2 853 302	-25 347	8 392 323	-296 492	2,9

Schweiz: Ankünfte, Logiernächte und Aufenthaltsdauer nach den Herkunftsändern der Gäste  
Suisse: arrivées, nuitées et durée de séjour selon le pays de domicile des clients

10	Ankünfte Arrivées			Logiernächte Nuitées			Aufenthaltsdauer Durée moyenne de séjour			10	
	2002		2003	2002		2003	in / en %		2002		2003
	absolut en nombre	in / en %	absolut en nombre	absolut en nombre	in / en %	absolut en nombre	in / en %	absolut en nombre	in / en %		
Baltische Staaten	1 367		1 497	130	9,5	5 478	8	0,1	4,0	3,7	
Belgien	605		696	191	15,0	443	8	0,2	4,7	4,9	
Belgien, Rep. fédérale	58 028		818	-5	-9,0	150	57	30,2	4,1	2,9	
Bulgarien	1 353		658	104	22,5	735	14	1,9	3,1	2,6	
Dänemark	9 348		452	104	1,1	24 476	551	2,3	2,6	2,6	
Deutschland	460 209		291	-31	-6,9	1 517 036	1	-11,2	2,7	3,5	
Finnland	6 394		542	148	2,3	17 715	357	2,1	2,7	2,7	
Frankreich	130 052		257	-2	-2,1	371 115	14	-3,7	3,0	2,9	
Griechenland	4 818		329	54	1,5	14 428	84	0,6	2,9	2,9	
Irland (Eire)	1 747		151	-598	-34,1	2 512	15	0,6	3,1	2,8	
Island	103 021		878	-3	-3,1	3 242	129	4,0	3,1	2,8	
Italien	2 271		416	143	1,1	1 161	15	0,1	2,4	2,4	
Jugoslawien, Bundesrep	1 943		450	179	7,9	7 390	394	5,3	2,5	2,1	
Kroatien	11 637		373	107	1,5	4 777	307	6,4	3,0	3,0	
Liechtenstein	72 899		476	-264	-3,6	5 284	47	0,9	3,4	2,6	
Luxemburg	29 221		521	1	0,0	273 862	14	0,0	4,3	4,2	
Niederlande	6 337		229	1	0,0	387	1	0,0	3,0	3,8	
Norwegen	6 233		229	91	1,5	1 026	7	0,7	2,8	2,8	
Polen	1 1		20	-90	-7,1	880	17	1,9	3,0	2,9	
Portugal	1 1		20	-440	-7,1	707	1	0,1	3,0	2,9	
Rumänien	18 777		937	456	2,9	1 758	6	0,4	4,1	2,8	
Russische Föderation	17 994		992	2 160	11,5	754	8	0,1	4,2	4,2	
Schweden	1 953		948	-5	-0,3	5 561	281	5,0	2,9	2,8	
Slowakische Republik	27 006		932	73	0,3	349	639	1,8	3,1	2,7	
Slowenien	4 206		232	-3	-0,7	4 401	14	0,3	2,7	2,5	
Tschechische Republik	6 881		653	72	1,0	2 088	8	0,4	2,7	2,5	
Türkei	2 219		742	23	1,0	1 945	120	6,2	2,8	2,9	
Ukraine	4 663		230	523	2,6	318	214	6,7	3,1	3,1	
Ungarn	156 004		017	7	0,0	1 318	2057	15,6	3,8	3,8	
Verinigtes Königreich	11 329		655	326	2,9	560 484	1 127	2,0	3,0	3,1	
Uebrigtes Europa	1 180 039		1 142 511	-37 528	-3,2	3 818 580	192	0,5	2,8	2,7	
Europa, total									3,5	3,3	

Das Bundesamt für Statistik (BFS) hat – als zentrale Statistikstelle des Bundes – die Aufgabe, statistische Informationen breiten Benutzerkreisen zur Verfügung zu stellen.

Die Verbreitung der statistischen Information geschieht gegliedert nach Fachbereichen (vgl. Umschlagseite 2) und mit verschiedenen Mitteln.

Nähere Angaben zu den verschiedenen Diffusionsmitteln liefert das laufend nachgeführte Publikationsverzeichnis im Internet unter der Adresse [www.statistik.admin.ch](http://www.statistik.admin.ch) >>News >>Neuerscheinungen.

En sa qualité de service central de statistique de la Confédération, l'Office fédéral de la statistique (OFS) a pour tâche de rendre les informations statistiques accessibles à un large public.

L'information statistique est diffusée par domaine (cf. verso de la première page de couverture); elle emprunte diverses voies.

La Liste des publications mise à jour régulièrement, donne davantage de détails sur les divers moyens de diffusion. Elle se trouve sur Internet à l'adresse [www.statistique.admin.ch](http://www.statistique.admin.ch) >>Actualités>>Nouvelles publications.

## Tourismus

Das Publikationsprogramm der Sektion Tourismus im Bundesamt für Statistik ist wie folgt gegliedert:

### Hotel- und Kurbetriebe in der Schweiz

Kommentare und Resultate zum Stand und zur Entwicklung von Angebot und Nachfrage.

- Monatsüberblicke  
Erscheinen zwei Monate nach Ende des Berichtsmonats.
- Saisonüberblicke  
Erscheinen halbjährlich, Wintersaison (November bis April) im Juli; Sommersaison (Mai bis Oktober) im Januar.
- Jahresüberblick, erscheint im März/April.

### Hotellerie und Parahotellerie in der Schweiz

- Jahresüberblick  
Kommentare und Resultate zum Stand und zur Entwicklung von Angebot und Nachfrage. Erscheint im Mai/Juni. Erschienen bis 1993, Neuauflage ab 1999.
- Kantonale Überblicke (OW, GR, SG/AR, BE, VS, TI)  
Resultate zum Stand und zur Entwicklung von Angebot und Nachfrage in der Hotellerie und der Parahotellerie (jährlich). Erschienen bis 1993, Neuauflage ab 1999 (ohne SG/AR).

### Tourismus in der Schweiz

Ausführlicher Jahresbericht zum internationalen und schweizerischen Tourismus mit umfangreichen Resultatübersichten und retrospektiven Tabellen. Erscheint im Oktober (erschienen bis 1993, Neuauflage ab 1998).

### Sonderberichte

- Fremdenverkehrsbilanz der Schweiz. Einnahmen und Ausgaben im grenzüberschreitenden Fremdenverkehr. Erscheint im August.
- Reiseverkehr der Schweizer im Ausland. Kommentar und Resultate zur Entwicklung im internationalen Fremdenverkehr und des Reiseverkehrs der Schweizer im Ausland. Erscheint im Dezember/Januar.
- Volkswirtschaftliche Bedeutung des Tourismus in der Schweiz.

### Auskünfte und Publikationsbezug

Die Publikationen können einzeln oder im Abonnement bezogen werden. Preise auf Anfrage (Tel. 032/713 6060). Die Sektion Tourismus des Bundesamtes für Statistik (BFS) informiert Sie gerne über weitere Nachweise zum Fachgebiet. So stehen z.B. auf Wunsch (auch im Abonnement) einzelne Tabellen aus dem Auswertungsprogramm zur Verfügung; Preise auf Anfrage; Tel. 031/323 66 36.

## Tourisme

Le programme des publications de la Section du tourisme de l'Office fédéral de la statistique se présente de la manière suivante:

### Les hôtels et les établissements de cure en Suisse

Etat et évolution de l'offre et de la demande; résultats et commentaires.

- Rapports mensuels  
Parution deux mois après la fin du mois sous revue.
- Rapports saisonniers  
Parution semestrielle: saison d'hiver (novembre à avril) en juillet, saison d'été (mai à octobre) en janvier.
- Rapport annuel, parution en mars/avril.

### L'hôtellerie et la parahôtellerie en Suisse

- Rapport annuel  
Etat et évolution de l'offre et de la demande; résultats et commentaires. Parution en mai/juin. Publication parue jusqu'en 1993, paraît à nouveau depuis 1999.
- Rapports cantonaux (OW, GR, SG/AR, BE, VS, TI)  
Etat et évolution de l'offre et de la demande dans l'hôtellerie et la parahôtellerie; résultats annuels. Publications parues jusqu'en 1993, paraissent à nouveau depuis 1999 (sans SG/AR).

### Le tourisme en Suisse

Rapport annuel détaillé sur le tourisme national et international, accompagné de nombreux tableaux, actuels et rétrospectifs. Parution en octobre (publication parue jusqu'en 1993, paraît à nouveau depuis 1998).

### Rapports spéciaux

- La balance touristique de la Suisse. Recettes et dépenses liées au tourisme international. Parution en août.
- Les touristes suisses à l'étranger. Etat et évolution du tourisme international et du tourisme suisse à l'étranger; résultats et commentaires. Parution en décembre/janvier.
- L'importance du tourisme dans l'économie nationale.

### Renseignements et commande de publications

Vous pouvez vous abonner aux publications ou les acquérir individuellement. Prix sur demande (tél. 032/713 60 60). La Section du tourisme de l'Office fédéral de la statistique (OFS) vous indiquera volontiers d'autres possibilités d'obtenir des données sur le domaine en question. Ainsi, elle propose aux personnes intéressées des tableaux isolés de son programme d'exploitation (aussi en abonnement); prix sur demande; tél. 031/323 66 36.

---

Dieses Heft enthält die wichtigsten Hinweise, Erläuterungen und Kommentare zum Stand, der Struktur und der Entwicklung des Angebots (Betriebe, Gästezimmer und Gästebetten) und der Nachfrage (Ankünfte und Logiernächte) in den schweizerischen Hotelbetrieben, in der auf dem Deckblatt dieser Publikation aufgeführten Periode. Die Monatsberichte ab Februar enthalten zusätzlich die kumulierten Ergebnisse.

Text und Tabellen geben Auskunft über die Verhältnisse der Hotellerie auf Landesebene, in den Zonen und touristischen Regionen sowie in den Kantonen.

Die Daten der Berichtsperiode haben provisorischen Charakter; definitive Monatsergebnisse sind jeweils im März des folgenden Jahres verfügbar.

Ce cahier contient les indications, les explications et les commentaires les plus importants sur l'état, la structure et l'évolution de l'offre (établissements, chambres et lits d'hôtes) et de la demande (arrivées et nuitées) dans les établissements hôteliers suisses, pendant la période indiquée sur la couverture de la publication. Les rapports mensuels à partir de février contiennent en plus les résultats cumulés des autres mois de l'année.

Le texte et les tableaux donnent des indications sur la situation de l'hôtellerie au niveau national, dans les zones et les régions touristiques et dans les cantons.

Les données de la période sous revue ont un caractère provisoire; les résultats mensuels définitifs sont disponibles dès le mois de mars de l'année suivante.

---

Bestellnummer:      Bestellungen:  
N° de commande:    Commandes:  
N. di ordinazione:    Ordinazioni:  
098-0303            032 7136060    Fax: 032 7136061    E-Mail: order@bfs.admin.ch

Preis:  
Prix:  
Prezzo:  
Fr. 6.–            ISBN 3-303-10416-6