



Comunicato stampa

Embargo: 27.07.2017, 9:15

3 Lavoro e reddito

N. 2017-0253-I

Rilevazione sulle forze di lavoro in Svizzera e statistiche derivate: ore di lavoro

Aumento delle ore di lavoro nel 2016

Neuchâtel, 27.07.2017 (UST) – **Il numero totale di ore lavorate in ambito professionale in Svizzera nel 2016 ha raggiunto i 7,892 miliardi, segnando un aumento dell'1,4% rispetto all'anno precedente. Stando ai risultati dell'Ufficio federale di statistica (UST), tra il 2011 e il 2016 la durata settimanale effettiva del lavoro dipendente a tempo pieno è diminuita di 13 minuti, attestandosi a 41 ore e 10 minuti, mentre il numero di settimane di vacanza all'anno ha confermato la tendenza regolare al rialzo raggiungendo quota 5,12.**

Secondo la statistica del volume di lavoro (SVOL), nel 2016 il numero di ore lavorate da tutti gli occupati attivi in Svizzera è stato pari a 7,892 miliardi, ovvero il 1,4% in più rispetto all'anno precedente. Sia il numero di impieghi (+1,7%) che quello di giorni di lavoro (+0,2%; il 2016 era un anno bisestile) hanno contribuito a questo aumento. Tale incremento sarebbe stato ancora più significativo se la durata settimanale effettiva di lavoro per impiego non fosse scesa nello stesso periodo (-0,5%).

Diminuzione della durata effettiva di lavoro dei dipendenti a tempo pieno in cinque anni

Tra il 2011 e il 2016, la durata settimanale effettiva di lavoro dei dipendenti a tempo pieno (eccetto i dipendenti proprietari della loro impresa) ha subito una contrazione pari a 13 minuti, attestandosi a 41 ore e 10 minuti nel 2016, mentre il numero di settimane di vacanza ha confermato la tendenza regolare al rialzo passando da 5,05 a 5,12 settimane all'anno (+0,3 giorni). I dipendenti tra i 20 e i 49 anni dispongono di 4,90 settimane di ferie contro le 5,34 dei dipendenti tra i 15 e i 19 anni e le 5,60 di quelli tra i 50 e i 64 anni.

Più di 44 ore settimanali nel settore primario

I dipendenti a tempo pieno del settore primario presentano il carico di lavoro settimanale più elevato (durata effettiva di 44 ore e 40 minuti nel 2016). Seguono nell'ordine i rami «Servizi di alloggio e ristorazione» (42 ore e 7 minuti), «Attività finanziarie e assicurative» (42 ore e 1 minuto) e «Attività professionali, scientifiche e tecniche» (41 ore e 52 minuti).

Più assenze che lavoro straordinario

In linea di massima, tra i dipendenti a tempo pieno le ore supplementari (tasso 2016: 2,3%) sono inferiori alle ore di assenza (tasso 2016: 4,0%). Le uniche eccezioni si osservano nei rami «Attività finanziarie e assicurative» e «Attività professionali, scientifiche e tecniche». In questi due rami è stato registrato un tasso di assenze (3,3% risp. 2,5%) inferiore al tasso di lavoro straordinario (4,0% risp. 3,1%).

Tasso di assenze per motivi di salute

Le assenze per motivi di salute (malattia o infortunio) rappresentano la quota più significativa (74%) del volume annuale di assenze dei dipendenti, seguite dalle assenze dovute al congedo maternità (13%) e da quelle dovute al servizio militare o civile (7%). Nel 2016 il tasso di assenze per motivi di salute (malattia o infortunio) registrato per i dipendenti a tempo pieno ammontava al 3,0%. Il tasso meno elevato (1,7%) si osserva nel ramo «Altre attività di servizi», quello più elevato (4,5%) nel ramo «Costruzioni».

Raffronti internazionali

Nel 2016, le ore settimanali effettive di lavoro dei dipendenti a tempo pieno nei Paesi dell'UE28 erano in media 39 ore e 36 minuti. A titolo di paragone, la Svizzera ha registrato la durata settimanale effettiva di lavoro dei dipendenti a tempo pieno più elevata (42 ore e 48 minuti), seguita dal Regno Unito (40 ore e 54 minuti), dalla Romania e dal Lussemburgo (40 ore e 48 minuti per questi due Paesi). Le durate meno elevate sono state registrate in Francia (37 ore e 36 minuti) e in Finlandia (37 ore e 54 minuti).

Considerando l'insieme degli occupati, la Svizzera (36 ore e 12 minuti) si colloca tra i Paesi le cui durate di lavoro settimanali effettive sono state meno elevate nel 2016, a causa della forte proporzione di persone occupate a tempo parziale. La durata più elevata e quella più bassa sono state osservate rispettivamente in Grecia (40 ore e 54 minuti) e nei Paesi Bassi (31 ore e 48 minuti), per una media in seno all'UE28 di 36 ore e 36 minuti.

Mettendo in relazione il volume complessivo di ore di lavoro con l'insieme della popolazione (15 anni e più), la Svizzera si colloca di nuovo ai vertici della classifica dei Paesi dell'UE28 con 23 ore e 58 minuti. Questo dipende dalla quota elevata di persone che partecipano al mercato di lavoro in Svizzera. Le durate meno elevate sono state registrate in Italia (15 ore e 55 minuti) e in Grecia (16 ore e 19 minuti). La media dell'UE si attesta a 19 ore e 20 minuti.

I dati sui confronti internazionali sono pubblicati da Eurostat (stato: aprile 2017) e sono tratti dalle rilevazioni sulle forze di lavoro (in Svizzera: Rilevazione sulle forze di lavoro in Svizzera). Qui si tratta delle ore di lavoro effettive rilevate direttamente durante la settimana di riferimento. Il vantaggio di questi dati è che consentono di stilare confronti internazionali.

I dati consolidati dall'UST della statistica derivata SVOL calcolano la durata di lavoro effettiva in base a diverse componenti: le ore contrattuali, le ore supplementari e le ore di assenza. Questo metodo consente di ottenere risultati più consistenti, anche se non confrontabili a livello internazionale.

UFFICIO FEDERALE DI STATISTICA
Servizio stampa

Informazioni:

Rongfang Li, UST, Sezione Lavoro e occupazione, tel.: +41 58 463 64 86, e-mail:

rongfang.Li@bfs.admin.ch

Servizio stampa UST, tel.: +41 58 463 60 13 e-mail: media@bfs.admin.ch

Offerta online:

Per ulteriori informazioni e pubblicazioni: www.bfs.admin.ch/news/it/2017-0253

La statistica conta per voi: www.la-statistica-conta.ch

Abbonamento alle NewsMail dell'UST: www.news-stat.admin.ch

Questo comunicato è conforme ai principi del Codice delle buone pratiche della statistica europea. Esso definisce le basi che assicurano l'indipendenza, l'integrità e la responsabilità dei servizi statistici nazionali e comunitari. Gli accessi privilegiati sono controllati e sottoposti a embargo.

Non è stato concesso alcun accesso privilegiato al presente comunicato stampa.

Nota metodologica

Statistica del volume di lavoro (SVOL)

La SVOL è una statistica di sintesi elaborata sulla base dei dati della rilevazione sulle forze di lavoro in Svizzera (RIFOS) e di altre fonti. Il principale scopo della **SVOL è quello di stimare le ore di lavoro effettivamente prestate nell'economia svizzera**. Il volume di lavoro si riferisce al numero totale di ore di lavoro produttive ai sensi della contabilità nazionale. La SVOL tiene dunque conto pertanto:

- delle persone indipendenti o dipendenti che, nell'anno di riferimento, hanno lavorato almeno un'ora dietro retribuzione;
- delle persone che, nell'anno di riferimento, hanno collaborato senza retribuzione nell'azienda familiare.

Il volume effettivo di lavoro e le sue componenti (ore normali, ore di straordinario e ore di assenze) sono calcolati annualmente secondo il concetto interno (insieme delle attività produttive effettuate sul suolo svizzero) conformemente al sistema applicato dalla contabilità nazionale. Il volume effettivo di lavoro si ottiene sommando le durate annue effettive di lavoro di tutti gli addetti dell'economia svizzera. La durata effettiva di lavoro corrisponde al numero di ore di lavoro effettuate normalmente, a cui si aggiungono le ore di straordinario e da cui si sottraggono le assenze.

Rilevazione sulle forze di lavoro in Svizzera (RIFOS)

La RIFOS è un'indagine telefonica svolta presso le economie domestiche, realizzata annualmente dal 1991 dall'Ufficio federale di statistica (UST). Essa è volta a fornire dati sulla struttura della popolazione attiva e sul suo comportamento sul mercato del lavoro. Per poter raffrontare i risultati sul piano internazionale, l'UST ha adottato le raccomandazioni dell'Ufficio internazionale del lavoro (ILO) e le norme di EUROSTAT in materia.

Dal 1991 al 2009, l'indagine è stata svolta solo nel secondo trimestre. Conformemente all'accordo bilaterale in materia di cooperazione statistica tra la Svizzera e l'Unione europea, oggi la RIFOS è svolta in maniera continuativa per produrre indicatori trimestrali sull'offerta in campo occupazionale. Le persone che partecipano all'indagine sono intervistate 4 volte sull'arco di un anno e mezzo. Il campione di base nel 2010 era costituito da 105'000 interviste annue, a cui si è aggiunto un campione speciale composto da circa 21'000 interviste a stranieri completa il campione di base. L'indagine copre la popolazione residente permanente dai 15 anni in su.

La ponderazione dei dati della RIFOS per il periodo dal 2010 al 2016 è stata oggetto di revisione. I risultati della SVOL sono stati rivisti retrospettivamente fino al 2010. La revisione della RIFOS genera un'interruzione delle serie su una parte dei risultati tra il 2009 e il 2010; questa interruzione si osserva anche nella SVOL.

Tutti i risultati trimestrali e annuali della RIFOS e delle statistiche derivate (tra cui la SVOL) possono essere scaricati sotto forma di tabella dal portale statistico dell'UST.

T1 Volume annuale effettivo di lavoro e durata annuale effettiva di lavoro secondo il sesso, la nazionalità, il grado di occupazione e la condizione professionale, 2011-2016

SVOL

Concetto interno ¹⁾	Volume annuo effettivo di lavoro in milioni di ore						Durata annua effettiva di lavoro in ore per posto di lavoro					
	2011 ^{r)}	2012 ^{r)}	2013 ^{r)}	2014 ^{r)}	2015 ^{r)}	2016	2011 ^{r)}	2012 ^{r)}	2013 ^{r)}	2014 ^{r)}	2015 ^{r)}	2016
Sesso												
Uomini	4'679	4'699	4'684	4'707	4'812	4'860	1'778	1'756	1'732	1'713	1'724	1'717
Donne	2'760	2'795	2'809	2'889	2'968	3'032	1'235	1'221	1'210	1'213	1'221	1'222
Nazionalità												
Svizzeri	5'245	5'236	5'174	5'175	5'276	5'342	1'488	1'469	1'447	1'431	1'441	1'439
Stranieri	2'194	2'258	2'318	2'421	2'504	2'550	1'637	1'610	1'600	1'600	1'604	1'594
Grado di occupazione												
Tempo pieno (90% -100%)	5'942	5'940	5'915	5'929	6'049	6'110	1'923	1'906	1'886	1'880	1'896	1'899
Tempo parziale (meno del 90%)	1'497	1'553	1'577	1'668	1'731	1'782	843	840	835	844	853	851
di cui												
Tempo parziale I (50-89%)	1'093	1'132	1'151	1'232	1'283	1'315	1'233	1'225	1'212	1'224	1'234	1'243
Tempo parziale II (meno del 50%)	404	421	425	435	448	467	454	456	454	449	452	450
Condizione professionale												
Indipendenti	754	743	740	716	685	685	1'757	1'714	1'687	1'611	1'602	1'582
Dipendenti proprietari della propria impresa	359	365	353	361	393	431	1'865	1'864	1'832	1'763	1'774	1'795
Familiari coadiuvanti	115	110	111	108	103	102	1'106	1'080	1'061	1'041	998	976
Dipendenti	5'912	5'981	5'998	6'128	6'319	6'390	1'507	1'489	1'473	1'471	1'484	1'478
Apprendisti	299	295	290	284	282	284	1'372	1'359	1'341	1'336	1'323	1'348
Totale	7'439	7'494	7'492	7'596	7'780	7'892	1'529	1'509	1'491	1'481	1'490	1'486
1) Insieme delle attività produttive effettuate all'interno del territorio economico svizzero.												
r) Dati riveduti.												

T2 Componenti della durata settimanale effettiva di lavoro dei dipendenti a tempo pieno¹⁾, 2011-2016

SVOL

Concetto interno ²⁾	2011 ^{r)}	2012 ^{r)}	2013 ^{r)}	2014 ^{r)}	2015 ^{r)}	2016	Variazione 2011-2016
Durata settimanale contrattuale di lavoro	41,93	41,94	41,91	41,89	41,91	41,88	-3 min
+ Durata settimanale delle ore di straordinario	1,03	1,00	1,00	0,97	0,97	0,95	-5 min
- Durata settimanale delle assenze	1,58	1,58	1,69	1,57	1,59	1,66	5 min
= Durata settimanale effettiva di lavoro	41,38	41,36	41,21	41,28	41,29	41,17	-13 min
1) I dipendenti a tempo pieno si riferiscono ai dipendenti che lavorano al 100%. Sono esclusi i dipendenti proprietari della propria impresa.							
2) Insieme delle attività produttive effettuate all'interno del territorio economico svizzero.							
r) Dati riveduti.							

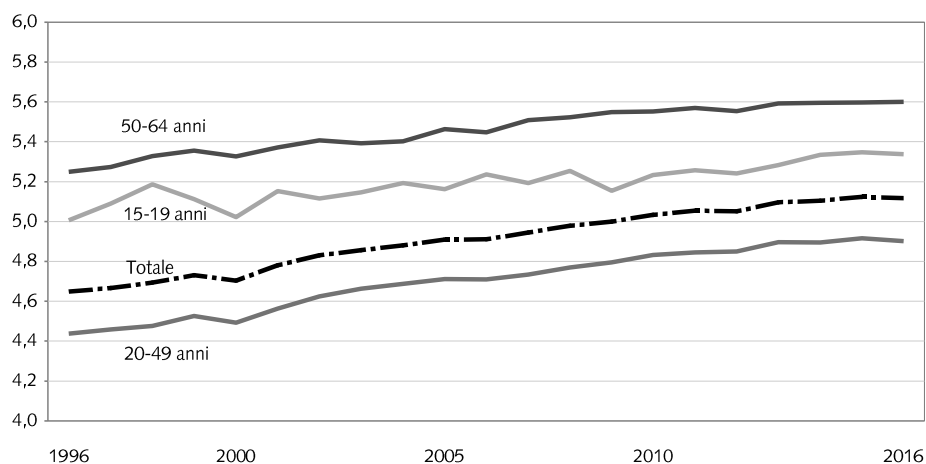
T3 Dipendenti a tempo pieno¹⁾: componenti della durata settimanale effettiva di lavoro, tasso di assenze, tasso di assenze per motivi di salute/infortunio e tasso di ore di straordinario secondo il ramo economico²⁾, 2016

SVOL

Concetto interno ³⁾	Durata settimanale contrattuale di lavoro	Durata settimanale delle assenze ⁴⁾	Durata settimanale delle ore di straordinario	Durata settimanale effettiva di lavoro	Tasso di assenze ⁴⁾	Tasso di assenze per motivi di salute/infortunio	Tasso di ore di straordinario
	in ore per addetto				in %		
Sezioni economiche NOGA							
A Agricoltura, selvicoltura e pesca	46,40	2,24	0,51	44,67	4,8	3,0	1,1
B-E Attività manifatturiere ed estrattive, altre attività	41,50	1,75	0,85	40,60	4,2	3,1	2,1
F Costruzioni	41,89	2,45	0,65	40,09	5,8	4,5	1,5
G Commercio e riparazione di autoveicoli e motocicli	41,86	1,57	1,00	41,28	3,8	2,7	2,4
H Trasporto e magazzinaggio	42,05	1,55	0,57	41,06	3,7	3,2	1,3
I Servizi di alloggio e di ristorazione	43,11	1,74	0,75	42,11	4,0	3,0	1,7
J Servizi di informazione e comunicazione	41,22	1,35	1,33	41,20	3,3	2,6	3,2
K Attività finanziarie e assicurative	41,72	1,38	1,68	42,01	3,3	2,2	4,0
L/N Attività immobiliari, attività amministrative	41,99	2,25	0,92	40,67	5,4	4,3	2,2
M Attività professionali, scientifiche e tecniche	41,61	1,03	1,28	41,86	2,5	1,8	3,1
O Amministrazione pubblica	41,73	1,45	0,52	40,80	3,5	3,0	1,3
Q Sanità e assistenza sociale	42,17	1,85	0,56	40,89	4,4	3,3	1,3
R/S/T Altre attività di servizi	41,81	1,09	1,05	41,77	2,6	1,7	2,5
A-T Totale	41,88	1,66	0,95	41,17	4,0	3,0	2,3
<p>1) I dipendenti a tempo pieno si riferiscono ai dipendenti che lavorano al 100%. Sono esclusi i dipendenti proprietari della propria impresa.</p> <p>2) I dati relativi al ramo economico «Insegnamento» non sono raffigurati nella presente tabella a causa delle difficoltà che si riscontrano nel rilevare i componenti del tempo di lavoro. Sono tuttavia parte integrante del totale.</p> <p>3) Insieme delle attività produttive effettuate all'interno del territorio economico svizzero.</p> <p>4) Include le assenze per motivi di salute (malattia, infortunio), congedo di maternità retribuito, servizio militare, servizio civile, protezione civile, riduzioni dell'orario di lavoro, conflitti di lavoro, motivi personali/familiari e maltempo. Sono escluse le vacanze e i giorni festivi.</p>							

Numero di settimane di vacanza dei dipendenti a tempo pieno (eccetto i dipendenti proprietari della loro impresa) per fascia d'età, 1996-2016 ¹⁾

G1



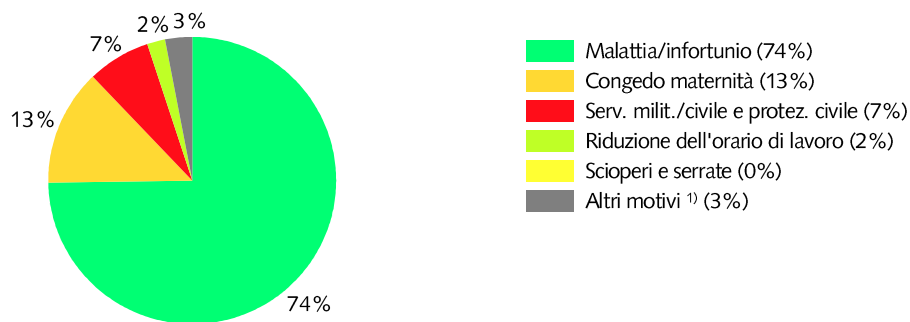
1) I dati 2010-2015 sono rivisti.

Fonte: UST - Statistica del volume di lavoro, SVOL

© UST, Neuchâtel 2017

Volume annuale di assenze dei dipendenti nel 2016, ripartite per motivo di assenza (in %)

G2



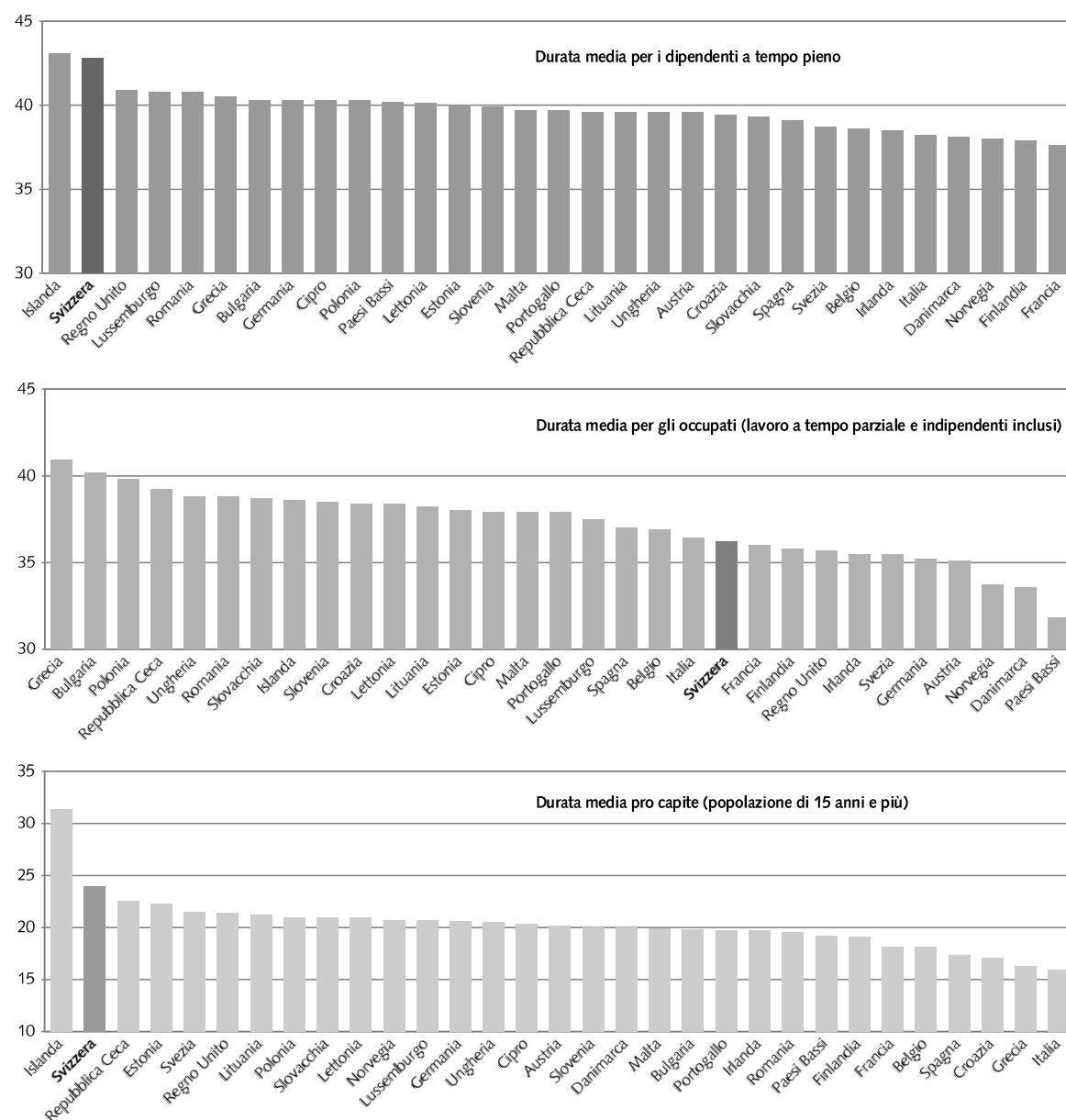
¹⁾ Comprende le assenze dovute al cattivo tempo e quelle per motivi personali o familiari.

Fonte: UST - Statistica del volume di lavoro, SVOL

© UST, Neuchâtel 2017

Durata settimanale effettiva di lavoro nel raffronto internazionale (UE28 e AELS), in ore, 2016

G 3



Fonte: Eurostat

© UST, Neuchâtel 2017