



Communiqué de presse

Embargo: 29.05.2017, 9:15

6 Industrie et services

N° 2017-0378-F

Le baromètre de l'emploi au 1^{er} trimestre 2017

Légère hausse de l'emploi au 1^{er} trimestre 2017

Neuchâtel, 29.05.2017 (OFS) – L'emploi total (nombre de places) a progressé de 0,4% au 1^{er} trimestre 2017 par rapport au même trimestre de l'année précédente (-0,1% par rapport au trimestre précédent). En équivalents plein temps, l'emploi a augmenté de 0,2% durant la même période. L'économie dans son ensemble offrait 7200 places vacantes de plus (+13,7%) qu'un an auparavant. Ces chiffres ont été établis par l'Office fédéral de la statistique (OFS).

Selon la statistique de l'emploi (chiffres révisés), la Suisse comptait 4,884 millions d'emplois au 1^{er} trimestre 2017 dans les secteurs secondaire et tertiaire, soit 0,4% de plus (+20'000) qu'un an auparavant. L'emploi a diminué de 0,6% (-7000 places) dans le secteur secondaire, alors qu'il s'est accru de 0,7% (+27'000 places) dans le tertiaire.

Emplois (en millions)	1 ^{er} trim. 2017	Par rap. au 1 ^e trim. 2016	
Total	4,884	%	↗
Secondaire	1,067	+0,4	↘
Tertiaire	3,817	-0,6	↗
Total désaisonnalisé	4,912	+0,7	↘
Total équivalents plein temps	3,810	-0,1 ¹	↗

¹ par rapport au trimestre précédent

Le volume de l'emploi se chiffrait au total à 3,810 millions d'équivalents plein temps (+0,2% par rapport au 1^{er} trimestre 2016). En baisse dans le secteur secondaire (-8000 unités; -0,7%), le nombre d'emplois en équivalents plein temps a augmenté dans le tertiaire (+16'00 unités; +0,6%). Par rapport au trimestre précédent, les valeurs désaisonnalisées indiquent un léger recul de l'emploi total de 0,1%. Elles ont fléchi de 0,2% dans le secondaire et de 0,3% dans le tertiaire.

Baisse de l'emploi dans le secteur secondaire

Dans le secondaire, la croissance de l'emploi a été négative dans l' « industrie manufacturière » (-4000 places; -0,7%) comme dans la « construction » (-2000 places; -0,6%). Le secteur tertiaire a connu une évolution différenciée selon les sections: les sections M-N «Services aux entreprises» ont été marquées par une forte croissance de l'emploi (+16'000; + 2,2%). Ce résultat positif est le fait de la branche 78 «Activités liées à l'emploi», où l'emploi a progressé de 5% (chiffres révisés). Ce dernier a par contre diminué entre autres dans la section «Hébergement et restauration» (-5000; -2,0%).

Emplois (en milliers)	1 ^e trim. 2017	Par rap. au 1 ^e trim. 2016	
Choix de sections		%	
C Industrie	676	-0,7	↘
F Construction	339	-0,6	↘
G Commerce	649	+0,4	↗
H+J Transports et communications	401	-0,5	↘
I Hébergement et restauration	247	-2,0	↘
K Activités financières et d'assurances	243	+0,5	↗
M-N Services aux entreprises	726	+2,2	↗
P Enseignement	343	+1,4	↗
Q Santé	698	+1,5	↗

Des différences d'un secteur et d'une région à l'autre

Au 1^{er} trimestre 2017, l'emploi a évolué différemment selon les grandes régions. En comparaison annuelle, il a enregistré une hausse comprise entre 0,3 et 1,5% dans l'Espace Mittelland, en Suisse centrale, en Suisse orientale, dans la Région lémanique et au Tessin. Il a baissé dans les grandes régions Suisse du Nord-Ouest et Zurich. Dans le secteur secondaire, l'emploi a reculé dans toutes les grandes régions sauf en Suisse centrale, la diminution s'échelonnant entre 0,1% (Suisse orientale) et 2,5% (Tessin). Le secteur tertiaire a enregistré une progression de l'emploi, comprise entre 0,5% (Espace Mittelland) et 2,7% (Tessin), dans toutes les grandes régions à l'exception de Zurich, de la Suisse du Nord-Ouest et de la Suisse centrale.

Davantage de places vacantes

L'économie dans son ensemble offrait 7200 places vacantes de plus (+13,7%) qu'un an auparavant. Aussi bien le secteur secondaire (+24,5%) que le secteur tertiaire (+10,8%) ont bénéficié de cette croissance. Le taux de places vacantes s'élevait à 1,2% au total ainsi que dans le tertiaire. Il se situait même à 1,3% dans le secteur secondaire.

	1 ^e trim. 2017	Par rap. au 1 ^e trim. 2016	
		%	
• Places vacantes (en milliers)	59,9	+13,7	↗
• Indicateur des prévisions d'évolution de l'emploi	1,03	+0,4	↗
• Difficultés de recrutement en personnel qualifié (%)	28,9	+0,1 ¹	↗
¹ en points de pourcents			

Des prévisions d'emploi stables

Au 1^{er} trimestre 2017, les entreprises qui prévoient de maintenir leur effectif de personnel au trimestre suivant représentaient 72,9% de l'emploi total (contre 69,0% un an plus tôt). Celles qui prévoient une hausse de leur effectif représentaient 9,4% des emplois (contre 8,3% un an auparavant) et celles qui envisageaient une baisse, 5,1% (4,9% un an plus tôt). Quant aux entreprises qui ne se sont pas exprimées, elles représentaient 12,6% (contre 17,8% au 1^{er} trimestre 2016). L'indicateur des prévisions d'évolution de l'emploi, qui est calculé sur la base de ces indications, a légèrement progressé par rapport à l'année précédente (1,03; +0,4%). Toutes les prévisions d'emploi sont positives dans le secteur secondaire. Dans le tertiaire, la section « Enseignement » présente un indicateur de 0,99 (-2,6%). L'indicateur des prévisions d'évolution de l'emploi atteint ou dépasse la valeur de 1,00 dans toutes les grandes régions.

Difficultés de recrutement de personnel qualifié

Les difficultés de recrutement de personnel qualifié ont légèrement augmenté en rythme annuel (28,9%, +0,1 point) par rapport au trimestre correspondant de l'année précédente.

Nouvel univers de base depuis le 2^e trim. 2015

Au 2^e trimestre 2015, l'échantillon de la statistique de l'emploi (STATEM) a été adapté et étendu au nouvel univers de base de la statistique structurelle des entreprises (STATENT). Cette dernière, qui remplace les recensements des entreprises (RE), se fonde principalement sur les données de l'assurance-vieillesse et survivants (AVS).

Toutes les séries de la STATEM ont été raccordées aux résultats du nouvel échantillon par une méthode d'indexation. Les niveaux absolus des séries révisées se situent désormais dans les mêmes ordres de grandeur que ceux de la STATENT.

Adaptation au 1^{er} trim. 2017

Au 1^{er} trim. 2017, les résultats de la STATEM pour la période 2^e trim. 2015 – 4^e trim. 2016 ont été adaptés et corrigés. Les changements concernent principalement la branche «Activités liées à l'emploi», certaines branches du secteur tertiaire ainsi que des résultats des grandes régions. Par ailleurs, les séries de données sur l'emploi et les places vacantes ont été adaptées rétroactivement jusqu'en 1991.

OFFICE FEDERAL DE LA STATISTIQUE
Service des médias

.....

Renseignements:

Sophie Schmassmann, OFS, Section Enquêtes conjoncturelles, tél.: +41 58 467 25 63,
e-mail: diffusion.best@bfs.admin.ch
Service des médias OFS, tél.: +41 58 463 60 13, e-mail: media@bfs.admin.ch

.....

Offre en ligne:

Autres informations et publications: www.bfs.admin.ch/news/fr/2017-0378
La statistique compte pour vous. www.la-statistique-compte.ch
Abonnement aux NewsMails de l'OFS: www.news-stat.admin.ch

.....

Ce communiqué est conforme aux principes du Code de bonnes pratiques de la statistique européenne. Ce dernier définit les bases qui assurent l'indépendance, l'intégrité et la responsabilité des services statistiques nationaux et communautaires. Les accès privilégiés sont contrôlés et placés sous embargo.

Conformément aux lois correspondantes, la Banque nationale suisse et le Secrétariat d'état à l'économie ont reçu les données de la statistique de l'emploi cinq jours ouvrés avant la publication de ce communiqué de presse pour l'exécution de leurs tâches. Les cantons qui ont densifié leur échantillon ont reçu leurs données cantonales respectives deux jours avant sa publication. Les agences de presse ont reçu ce communiqué avec un embargo de 15 minutes.

Annexe méthodologique

Le baromètre de l'emploi présente l'évolution d'indicateurs conjoncturels relatifs à la demande de travail. Les indicateurs publiés proviennent de la statistique de l'emploi (STATEM) produite par l'OFS.

Statistique de l'emploi (STATEM)

La STATEM est une enquête par échantillonnage réalisée trimestriellement auprès de 18'000 entreprises des secteurs secondaire et tertiaire englobant environ 65'000 établissements. Elle collecte des données sur les emplois, les places vacantes, les difficultés de recrutement et sur les prévisions d'évolution de l'emploi.

Les emplois

La STATEM considère les emplois dans les établissements des secteurs secondaire et tertiaire. Selon la nouvelle définition introduite en 2011, il est demandé aux entreprises d'annoncer tous leurs emplois selon 4 taux d'occupation, y compris les emplois de moins de six heures par semaine (taux d'occupation inférieur à 15%). Les personnes ayant plus d'un poste apparaissent autant de fois qu'elles ont de postes. Les emplois de ménages privés ne sont pas inclus.

Les équivalents plein temps

L'emploi exprimé en équivalents plein temps est obtenu en convertissant le volume de travail en emplois à plein temps. Les emplois équivalents plein temps sont également relevés dans l'enquête STATEM, et sont, à partir de la révision 2015, directement estimés sur la base du schéma de pondération de l'échantillon.

Les places vacantes

Dans le cadre de la STATEM, il est demandé aux entreprises d'indiquer le nombre de leurs places vacantes à la fin du trimestre sous revue. On entend par place vacante (ou emploi vacant) un poste (nouvellement créé, inoccupé ou sur le point d'être vacant) que l'employeur a l'intention de repourvoir immédiatement ou dans un futur proche et pour lequel des mesures actives ont été prises ou vont être prises afin de recruter une/e candidat/e à l'extérieur de l'entreprise. Les résultats de la statistique des places vacantes en valeurs absolues ainsi que le taux de places vacantes sont disponibles à partir du 2^e trimestre 2003. Pour la période antérieure, les données sont publiées uniquement sous forme d'indice. Pour des raisons méthodologiques, les résultats de la branche 78 « activités liées à l'emploi » sont exclus.

Le taux de places vacantes

Le taux de places vacantes se définit comme le rapport entre le nombre de places vacantes et la demande de travail (emplois + places vacantes), soit :

$$\text{taux de places vacantes} = \frac{\text{places vacantes}}{\text{Demande de travail}} \times 100$$

Les difficultés de recrutement en personnel

Dans le cadre de la STATEM, les entreprises sont priées d'annoncer pour le trimestre écoulé si le personnel recherché a été trouvé facilement, avec difficulté ou n'a pas été trouvé et cela pour quatre niveaux de formation. Les résultats sont publiés de manière synthétique, ou en détail pour chaque niveau de formation, pondérés soit par le nombre d'établissements, soit par les emplois que ces établissements représentent.

Les prévisions d'évolution de l'emploi

Dans le cadre de la STATEM, il est demandé aux établissements s'ils prévoient (pour le trimestre prochain) de maintenir, d'augmenter ou de réduire l'effectif du personnel annoncé au trimestre sous revue. Ces réponses servent à établir l'indicateur des prévisions d'évolution de l'emploi, dont l'échelle va de 0,50 (réduction) à 1,50 (augmentation), en passant par 1,0 (maintien).

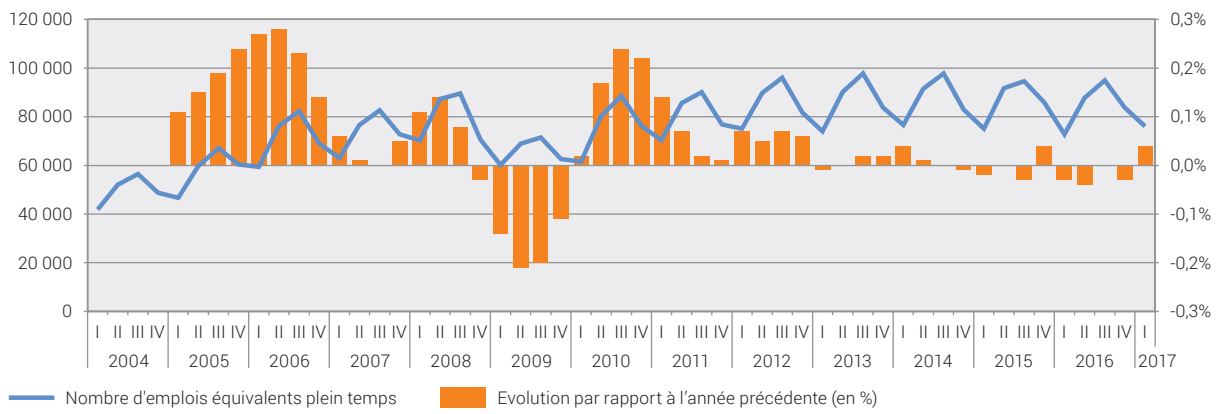
Niveau de détail

En raison des faibles effectifs, les résultats des statistiques des places vacantes, des difficultés de recrutement en personnel qualifié et des prévisions d'évolution de l'emploi sont diffusés au niveau des sections économiques, d'un choix restreint de grandes divisions économiques, ainsi que des grandes régions.

Corrections des variations saisonnières

Les chiffres de l'emploi et des places vacantes corrigés des variations saisonnières résultent de l'application de la méthode X12 ARIMA destinée à retirer les effets des facteurs saisonniers d'une série chronologique. Selon cette méthode, l'ensemble de la série chronologique est recalculé à chaque nouveau trimestre.

L'emploi dans la branche 78



Source: OFS – Statistique de l'emploi (STATEM)

© OFS 2017

T1 Emplois par division économique (plein temps et temps partiel)

Branches économique Sections et divisions			Emplois, en milliers				Variation en % par rapport au même trim. de l'année précédente		Part des femmes en %	Part des emplois à temps partiel
			2015-IV	2016-I	2016-IV	2017-I	2016-IV	2017-I		
B-S	5-96	TOTAL	4 896	4 864	4 921	4 884	0,5	0,4	46,2	39,5
B-F	5-43	SECTEUR SECONDAIRE	1 085	1 074	1 070	1 067	- 1,4	- 0,6	23,8	16,3
B	5-9	Industries extractives	5	5	5	5	1,2	1,4	12,9	13,0
C	10-33	Industrie manufacturière	688	680	676	676	- 1,7	- 0,7	30,1	17,0
	10-12	Industries alimentaires et du tabac	88	86	88	88	- 0,4	2,4	41,5	25,4
	13-15	Industries du textile et de l'habillement	16	16	16	16	- 2,3	- 1,6	60,5	31,3
	16-18	Industries du bois et du papier ; imprimerie	70	70	69	69	- 1,1	- 1,5	25,7	21,2
	19-20	Cokéfaction, raffinage et industrie chimique	30	30	29	30	- 3,2	1,1	30,7	14,3
	21	Industrie pharmaceutique	44	44	44	45	- 0,6	1,7	42,8	13,8
	22-23	Industries du caoutchouc et du plastique	40	40	40	40	- 1,0	- 1,1	24,3	14,6
	24-25	Fabrication de produits métalliques	101	99	98	99	- 2,9	- 0,4	19,3	14,9
	26	Fabrication de produits électroniques; horlogerie	108	108	104	103	- 3,9	- 4,6	39,5	13,8
	27	Fabrication d'équipements électriques	36	35	34	35	- 4,4	- 1,9	26,1	12,0
	28	Fabrication de machines et équipements n.c.a	80	80	81	81	0,8	0,6	17,7	13,3
	29-30	Fabrication de matériels de transport	16	16	16	16	- 1,4	1,6	12,6	8,5
	31-33	Autres industries manufacturières; rép. et inst.	57	56	57	56	- 0,7	- 0,7	29,7	21,3
D	35	Production et distribution d'énergie	30	29	30	29	- 0,2	- 1,5	19,7	19,1
E	36-39	Production et distr. d'eau; gestion des déchets	18	18	19	19	1,4	0,5	18,6	24,5
F	41-43	Construction	345	341	341	339	- 1,1	- 0,6	12,1	14,3
	41-42	Construction de bâtiments et génie civil	111	111	109	110	- 1,3	- 0,8	9,7	10,8
	43	Travaux de construction spécialisés	234	230	232	229	- 0,9	- 0,4	13,2	16,0
G-S	45-96	SECTEUR TERTIAIRE	3 811	3 790	3 851	3 817	1,0	0,7	52,5	46,0
G	45-47	Commerce; réparation d'automobiles et de motocycles	648	646	656	649	1,3	0,4	49,6	34,5
	45	Commerce et rép. d'automobiles et de motocycles	90	91	93	92	2,8	1,0	19,1	19,1
	46	Commerce de gros	235	234	235	236	0,0	0,8	37,5	24,1
	47	Commerce de détail	322	321	329	321	1,9	0,0	67,1	46,4
H	49-53	Transport et entreposage	242	240	242	240	0,3	0,1	27,2	29,4
	49	Transports terrestres et transport par conduites	122	122	124	122	1,3	- 0,1	16,7	23,1
	50-51	Transports par eau, transports aériens	15	15	16	15	6,2	- 2,2	43,9	25,7
	52	Entreposage et services auxiliaires des transports	56	55	56	57	0,0	4,1	30,3	24,1
	53	Activités de poste et de courrier	48	48	47	46	- 3,7	- 3,2	45,5	53,9
I	55-56	Hébergement et restauration	256	252	253	247	- 1,2	- 2,0	56,1	45,1
	55	Hébergement	78	78	80	79	1,9	0,9	57,0	30,2
	56	Restauration	178	174	173	168	- 2,6	- 3,4	55,7	52,1
J	58-63	Information et communication	161	163	161	160	0,2	- 1,5	26,9	28,6
	58-60	Édition, audiovisuel et diffusion	34	33	33	34	- 2,3	0,8	41,9	52,6
	61	Télécommunications	29	29	29	29	- 0,7	- 1,9	24,5	13,6
	62-63	Activités informatiques et services d'information	98	100	99	98	1,2	- 2,2	22,4	24,7
K	64-66	Activités financières et d'assurance	243	241	241	243	- 0,5	0,5	41,2	24,3
	64	Activités des services financiers	129	130	129	130	0,1	- 0,6	39,0	21,6
	65	Assurance	50	49	49	49	- 1,6	0,4	50,8	26,8
	66	Activités aux. de services financiers et d'assurance	64	63	64	64	- 0,8	2,9	38,3	27,8
L	68	Activités immobilières	59	59	60	61	2,4	2,5	51,7	59,5
M	69-75	Activités spécialisées, scientifiques et techniques	403	401	410	409	1,7	1,9	41,9	36,4
	69	Activités juridiques et comptables	83	83	85	85	2,5	3,0	53,1	41,4
	70	Activités des sièges sociaux ; conseil de gestion	105	106	109	109	3,9	2,6	41,9	31,9
	71	Activités d'architecture et d'ingénierie	127	126	129	128	1,1	2,2	31,4	32,3
	72	Recherche-développement scientifique	24	24	24	24	2,0	1,5	41,6	26,4
	73-75	Autres activités spécialisées, scient. et techn.	64	63	63	62	- 2,2	- 0,8	48,4	50,0
N	77-82	Activités de services administratifs et de soutien	326	310	332	318	2,1	2,5	44,3	52,0
	77+79-82	Activités de services administratifs (sans 78)	212	211	218	214	2,6	1,4	50,3	55,0
	78	Activités liées à l'emploi	113	98	115	103	1,2	5,0	31,7	45,8
O	84	Administration publique	203	203	199	198	- 1,7	- 2,2	47,6	39,3
P	85	Enseignement	341	339	347	343	1,5	1,4	60,2	65,8
Q	86-88	Santé humaine et action sociale	682	687	699	698	2,6	1,5	77,1	62,1
	86	Activités pour la santé humaine	386	389	394	393	2,3	1,2	77,9	59,7
	87	Hébergement médico-social et social	184	186	191	191	3,5	2,7	76,3	61,8
	88	Action sociale sans hébergement	112	112	114	113	2,3	0,7	75,8	71,0
R	90-93	Arts, spectacles et activités récréatives	94	95	93	96	- 0,4	0,3	47,8	65,0
S	94-96	Autres activités de services	155	154	156	155	0,2	1,1	69,1	61,9

Les séries de la STATEM ont été entièrement révisées (début 2017)

T2 Emplois par divisions économiques - Total, séries désaisonnalisées ¹

Branches économique Sections et divisions			Emplois, en milliers séries désaisonnalisées					Variation par rapport au trimestre précédent en %				
			2016-I	2016-II	2016-III	2016-IV	2017-I	2016-II	2016-III	2016-IV	2017-I	
B-S	5-96	TOTAL	4 891	4 896	4 894	4 917	4 912	0,1	0,0	0,5	- 0,1	
B-F	5-43	SECTEUR SECONDAIRE	1 078	1 082	1 075	1 074	1 071	0,4	- 0,6	- 0,2	- 0,2	
B	5-9	Industries extractives	5	5	5	5	5	- 1,2	0,2	1,5	0,9	
C	10-33	Industrie manufacturière	681	681	677	676	677	0,0	- 0,6	- 0,2	0,1	
	10-12	Industries alimentaires et du tabac	87	88	87	88	89	1,2	- 1,2	1,6	0,8	
	13-15	Industries du textile et de l'habillement	16	16	16	16	16	0,0	- 0,4	- 1,0	- 0,2	
	16-18	Industries du bois et du papier ; imprimerie	70	70	69	69	69	- 0,5	- 0,3	- 0,3	- 0,5	
	19-20	Cokéfaction, raffinage et industrie chimique	30	30	29	29	30	1,4	- 2,0	0,1	1,6	
	21	Industrie pharmaceutique	44	44	45	44	45	0,0	0,9	- 1,4	2,2	
	22-23	Industries du caoutchouc et du plastique	40	40	40	40	40	- 0,3	- 0,1	0,0	- 0,7	
	24-25	Fabrication de produits métalliques	99	100	100	99	99	0,9	- 0,6	- 0,8	0,1	
	26	Fabrication de produits électroniques; horlogerie	108	106	105	104	103	- 1,5	- 1,3	- 0,9	- 0,9	
	27	Fabrication d'équipements électriques	35	35	35	34	35	- 0,5	- 1,1	- 1,8	1,5	
	28	Fabrication de machines et équipements n.c.a	80	80	80	81	81	- 0,1	0,2	0,4	- 0,1	
	29-30	Fabrication de matériels de transport	16	16	16	16	16	2,4	- 1,6	- 0,4	1,2	
	31-33	Autres industries manufacturières; rép. et inst.	57	56	56	56	56	- 0,3	- 0,6	0,2	- 0,1	
D	35	Production et distribution d'énergie	30	30	30	30	29	0,3	0,1	- 0,1	- 1,9	
E	36-39	Production et distr. d'eau; gestion des déchets	19	19	19	19	19	1,2	0,8	- 1,5	0,0	
F	41-43	Construction	346	346	343	344	344	0,2	- 1,0	0,4	- 0,1	
	41-42	Construction de bâtiments et génie civil	113	113	113	112	112	- 0,5	0,1	- 0,3	- 0,1	
	43	Travaux de construction spécialisés	233	234	230	232	232	0,8	- 1,7	0,7	- 0,1	
G-S	45-96	SECTEUR TERTIAIRE	3 808	3 814	3 821	3 846	3 835	0,2	0,2	0,7	- 0,3	
G	45-47	Commerce; réparation d'automobiles et de motocycles	648	649	652	653	651	0,1	0,5	0,1	- 0,3	
	45	Commerce et rép. d'automobiles et de motocycles	91	92	92	93	92	1,2	- 0,1	0,7	- 0,8	
	46	Commerce de gros	234	236	236	236	236	0,6	0,2	- 0,2	0,3	
	47	Commerce de détail	323	321	324	324	323	- 0,5	1,0	0,1	- 0,5	
H	49-53	Transport et entreposage	239	239	241	241	239	0,1	0,6	0,3	- 0,8	
	49	Transports terrestres et transport par conduites	121	121	121	122	121	0,0	0,3	0,6	- 0,9	
	50-51	Transports par eau, transports aériens	16	16	16	16	15	1,2	- 0,1	2,8	- 5,9	
	52	Entreposage et services auxiliaires des transports	55	57	57	56	57	3,1	0,8	- 1,4	1,6	
	53	Activités de poste et de courrier	48	45	47	47	46	- 5,1	4,5	- 1,4	- 1,1	
I	55-56	Hébergement et restauration	253	250	250	252	248	- 1,1	- 0,2	0,9	- 1,6	
	55	Hébergement	78	77	78	79	79	- 1,9	2,1	0,9	- 0,2	
	56	Restauration	175	174	171	173	169	- 0,9	- 1,2	1,1	- 2,4	
J	58-63	Information et communication	163	162	160	161	160	- 0,2	- 1,6	0,7	- 0,5	
	58-60	Édition, audiovisuel et diffusion	33	33	33	33	34	0,5	- 1,7	0,1	1,9	
	61	Télécommunications	29	29	29	29	29	0,2	- 0,3	- 0,8	- 1,0	
	62-63	Activités informatiques et services d'information	100	100	98	99	98	- 0,5	- 2,0	1,4	- 1,0	
K	64-66	Activités financières et d'assurance	242	241	241	242	243	- 0,3	- 0,1	0,4	0,6	
	64	Activités des services financiers	130	131	131	129	130	0,3	- 0,1	- 1,1	0,3	
	65	Assurance	49	48	48	49	49	- 2,2	0,9	1,4	0,4	
	66	Activités aux. de services financiers et d'assurance	63	62	63	64	64	- 0,4	0,8	1,2	1,4	
L	68	Activités immobilières	60	60	60	60	61	1,3	- 0,7	0,4	1,5	
M	69-75	Activités spécialisées, scientifiques et techniques	401	406	407	410	409	1,4	0,2	0,7	- 0,3	
	69	Activités juridiques et comptables	83	84	84	85	85	1,8	- 0,6	0,9	0,9	
	70	Activités des sièges sociaux ; conseil de gestion	106	107	108	109	109	0,9	0,3	1,7	- 0,3	
	71	Activités d'architecture et d'ingénierie	126	127	128	129	128	0,8	1,2	0,4	- 0,2	
	72	Recherche-développement scientifique	24	24	24	24	24	1,0	- 0,4	1,0	0,0	
	73-75	Autres activités spécialisées, scient. et techn.	63	64	63	63	62	2,1	- 0,9	- 0,6	- 1,4	
N	77-82	Activités de services administratifs et de soutien	326	325	327	338	334	- 0,1	0,5	3,3	- 1,1	
	77+79-82	Activités de services administratifs (sans 78)	213	215	213	219	216	0,7	- 0,9	2,9	- 1,2	
	78	Activités liées à l'emploi	112	111	113	120	118	- 1,1	1,9	5,8	- 1,5	
O	84	Administration publique	203	204	203	199	198	0,6	- 0,5	- 1,8	- 0,5	
P	85	Enseignement	338	339	335	344	343	0,2	- 1,2	2,8	- 0,4	
Q	86-88	Santé humaine et action sociale	688	689	693	698	698	0,2	0,6	0,7	0,0	
	86	Activités pour la santé humaine	389	389	392	394	393	0,1	0,8	0,4	0,0	
	87	Hébergement médico-social et social	187	187	189	191	192	0,0	1,1	1,1	0,5	
	88	Action sociale sans hébergement	112	113	112	114	113	0,8	- 0,7	1,5	- 0,8	
R	90-93	Arts, spectacles et activités récréatives	96	96	95	95	96	- 0,3	- 0,8	- 0,4	1,8	
S	94-96	Autres activités de services	154	152	155	156	155	- 0,9	1,4	0,8	- 0,2	

en gras : sections et divisions économiques présentant une composante saisonnière qui ont de ce fait été désaisonnalisées

¹ Les séries agrégées ont été désaisonnalisées par la méthode directe.

Par conséquent, la somme des sous-séries composantes ne correspond pas aux agrégats désaisonnalisés.

Les séries de la STATEM ont été entièrement révisées (début 2017)

T3 Emplois équivalents plein temps par division économique

Branches économique Sections et divisions			Equivalents plein temps, en milliers				Variation en % par rapport au même trim. de l'année précédente		Part des femmes en %
			2015-IV	2016-I	2016-IV	2017-I	2016-IV	2017-I	
B-S	5-96	TOTAL	3 833	3 801	3 839	3 810	0,1	0,2	39,4
B-F	5-43	SECTEUR SECONDAIRE	993	982	979	974	- 1,5	- 0,7	20,1
B	5-9	Industries extractives	4	5	4	5	0,5	0,0	9,6
C	10-33	Industrie manufacturière	630	622	618	617	- 1,9	- 0,8	26,5
	10-12	Industries alimentaires et du tabac	76	75	76	76	- 0,3	1,1	36,4
	13-15	Industries du textile et de l'habillement	13	13	13	13	- 3,7	- 0,5	55,4
	16-18	Industries du bois et du papier ; imprimerie	62	61	61	60	- 1,0	- 1,4	20,4
	19-20	Cokéfaction, raffinage et industrie chimique	28	28	27	28	- 3,2	0,8	27,4
	21	Industrie pharmaceutique	42	42	41	42	- 0,9	1,4	40,7
	22-23	Industries du caoutchouc et du plastique	38	38	37	37	- 1,0	- 1,7	20,8
	24-25	Fabrication de produits métalliques	94	91	91	91	- 2,5	- 0,1	15,4
	26	Fabrication de produits électroniques; horlogerie	102	102	98	97	- 4,2	- 4,5	37,5
	27	Fabrication d'équipements électriques	34	34	33	33	- 4,8	- 2,3	24,0
	28	Fabrication de machines et équipements n.c.a	75	75	76	76	0,9	0,7	15,1
	29-30	Fabrication de matériels de transport	15	15	15	15	- 1,5	1,4	11,5
	31-33	Autres industries manufacturières; rép. et inst.	51	50	50	49	- 2,2	- 0,8	24,7
D	35	Production et distribution d'énergie	26	26	26	26	0,5	- 1,1	15,7
E	36-39	Production et distr. d'eau; gestion des déchets	16	16	16	16	1,9	0,4	13,7
F	41-43	Construction	317	313	314	311	- 1,0	- 0,7	8,2
	41-42	Construction de bâtiments et génie civil	104	103	102	103	- 1,1	0,0	6,8
	43	Travaux de construction spécialisés	214	210	212	208	- 0,9	- 1,0	8,9
G-S	45-96	SECTEUR TERTIAIRE	2 840	2 820	2 860	2 836	0,7	0,6	46,1
G	45-47	Commerce; réparation d'automobiles et de motocycles	527	526	533	527	1,1	0,2	43,3
	45	Commerce et rép. d'automobiles et de motocycles	81	81	82	82	1,9	0,9	13,9
	46	Commerce de gros	205	202	202	204	- 1,0	0,6	33,1
	47	Commerce de détail	242	243	248	241	2,6	- 0,5	62,0
H	49-53	Transport et entreposage	203	200	204	202	0,6	0,9	22,4
	49	Transports terrestres et transport par conduites	107	106	108	107	1,1	0,8	13,5
	50-51	Transports par eau, transports aériens	13	14	14	13	5,7	- 1,4	40,6
	52	Entreposage et services auxiliaires des transports	50	48	50	50	0,3	4,3	26,4
	53	Activités de poste et de courrier	32	32	32	31	- 3,0	- 2,8	38,8
I	55-56	Hébergement et restauration	186	184	184	181	- 1,0	- 1,7	49,8
	55	Hébergement	64	64	66	65	2,6	0,7	51,8
	56	Restauration	121	120	118	117	- 2,9	- 3,0	48,6
J	58-63	Information et communication	136	138	137	135	0,4	- 2,1	22,5
	58-60	Édition, audiovisuel et diffusion	24	23	23	23	- 1,8	- 0,2	37,5
	61	Télécommunications	28	28	28	27	0,2	- 2,1	22,4
	62-63	Activités informatiques et services d'information	85	87	86	84	1,1	- 2,7	18,4
K	64-66	Activités financières et d'assurance	215	214	214	214	- 0,7	0,1	37,7
	64	Activités des services financiers	116	117	116	116	- 0,1	- 1,1	36,1
	65	Assurance	44	43	43	43	- 1,5	0,5	47,8
	66	Activités aux. de services financiers et d'assurance	55	54	54	55	- 1,2	2,1	33,3
L	68	Activités immobilières	34	35	35	35	2,1	1,0	46,8
M	69-75	Activités spécialisées, scientifiques et techniques	322	320	328	325	1,7	1,5	36,5
	69	Activités juridiques et comptables	64	63	65	66	2,2	3,6	47,2
	70	Activités des sièges sociaux ; conseil de gestion	88	88	91	90	3,8	2,9	38,4
	71	Activités d'architecture et d'ingénierie	106	105	106	106	0,0	0,5	25,5
	72	Recherche-développement scientifique	21	21	21	21	2,0	1,1	38,5
	73-75	Autres activités spécialisées, scient. et techn.	44	43	44	43	0,8	- 1,9	42,2
N	77-82	Activités de services administratifs et de soutien	221	208	222	214	0,4	3,1	34,7
	77+79-82	Activités de services administratifs (sans 78)	135	135	138	138	2,2	2,4	38,8
	78	Activités liées à l'emploi	86	73	84	76	- 2,6	4,5	27,5
O	84	Administration publique	160	160	160	159	0,1	- 0,5	41,1
P	85	Enseignement	215	213	215	214	0,1	0,5	56,2
Q	86-88	Santé humaine et action sociale	471	475	483	484	2,5	1,8	73,2
	86	Activités pour la santé humaine	270	271	275	275	1,8	1,5	73,8
	87	Hébergement médico-social et social	133	135	139	139	4,0	2,9	72,7
	88	Action sociale sans hébergement	68	69	70	70	2,5	0,7	72,1
R	90-93	Arts, spectacles et activités récréatives	53	52	51	51	- 3,7	- 2,8	38,6
S	94-96	Autres activités de services	96	94	95	95	- 1,2	1,3	65,9

Les séries de la STATEM ont été entièrement révisées (début 2017)

T4 Emplois par grandes régions (plein temps et temps partiel)

Secteurs économiques Grandes régions	Emplois, en milliers				Variation en % par rapport au même trim. de l'année précédente		Part des femmes en %	Part des emplois à temps partiel
	2015-IV	2016-I	2016-IV	2017-I	2016-IV	2017-I		
TOTAL	4 896	4 864	4 921	4 884	0,5	0,4	46,2	39,5
Région lémanique	902	896	914	908	1,2	1,4	46,2	37,8
Espace Mittelland	1 019	1 009	1 019	1 012	0,0	0,3	47,2	42,5
Suisse du Nord-Ouest	667	655	659	651	- 1,3	- 0,5	45,9	38,6
Zurich	982	983	983	980	0,1	- 0,2	46,1	40,5
Suisse orientale	626	624	634	630	1,2	1,0	45,2	37,7
Suisse centrale	473	472	483	473	1,9	0,3	47,0	40,7
Tessin	226	226	230	230	1,9	1,5	44,8	33,8
SECTEUR SECONDAIRE	1 085	1 074	1 070	1 067	- 1,4	- 0,6	23,8	16,3
Région lémanique	155	155	154	154	- 0,7	- 0,8	23,0	13,7
Espace Mittelland	261	258	256	257	- 1,7	- 0,3	25,3	18,2
Suisse du Nord-Ouest	172	169	167	167	- 2,8	- 1,4	23,6	14,2
Zurich	147	143	142	141	- 3,0	- 1,6	22,1	18,5
Suisse orientale	185	184	184	184	- 0,4	- 0,1	24,2	16,9
Suisse centrale	114	112	115	114	0,8	1,6	24,0	18,1
Tessin	52	52	51	50	- 1,6	- 2,5	22,5	10,1
SECTEUR TERTIAIRE	3 811	3 790	3 851	3 817	1,0	0,7	52,5	46,0
Région lémanique	747	740	759	754	1,6	1,8	51,0	42,7
Espace Mittelland	758	751	762	755	0,5	0,5	54,7	50,8
Suisse du Nord-Ouest	496	485	492	484	- 0,7	- 0,2	53,6	47,1
Zurich	835	839	841	839	0,7	0,0	50,1	44,2
Suisse orientale	441	440	449	446	1,9	1,5	53,9	46,3
Suisse centrale	360	360	368	359	2,3	- 0,1	54,2	47,9
Tessin	174	175	179	180	3,0	2,7	51,0	40,5

Grandes régions

Région lémanique

Espace Mittelland

Suisse du Nord-Ouest

Zurich

Suisse orientale

Suisse centrale

Tessin

Cantons

Genève, Valais, Vaud

Berne, Fribourg, Jura, Neuchâtel, Soleure

Argovie, Bâle-Campagne, Bâle-Ville

Zurich

Appenzell Rh.-Ext., Appenzell Rh.-Int., Glaris, Grisons, Saint-Gall, Schaffhouse, Thurgovie

Lucerne, Nidwald, Obwald, Schwytz, Uri, Zoug

Tessin

Les séries de la STATEM ont été entièrement révisées (début 2017)

T5 Emplois par grandes régions (plein temps et temps partiel) - Total, séries désaisonnalisées ¹

Secteurs économiques Grandes régions	Emplois, en milliers séries désaisonnalisées					Variation par rapport au trimestre précédent en %			
	2016-I	2016-II	2016-III	2016-IV	2017-I	2016-II	2016-III	2016-IV	2017-I
TOTAL	4 891	4 896	4 894	4 917	4 912	0,1	0,0	0,5	- 0,1
Région lémanique	901	906	909	912	913	0,5	0,3	0,3	0,2
Espace Mittelland	1 017	1 017	1 016	1 018	1 019	0,0	- 0,1	0,2	0,1
Suisse du Nord-Ouest	657	656	654	659	654	- 0,1	- 0,3	0,8	- 0,9
Zurich	988	986	981	985	985	- 0,2	- 0,5	0,4	0,1
Suisse orientale	627	627	627	631	633	0,1	0,0	0,7	0,2
Suisse centrale	474	478	480	482	476	0,8	0,3	0,5	- 1,3
Tessin	228	226	227	230	231	- 0,8	0,5	1,5	0,3
SECTEUR SECONDAIRE	1 078	1 082	1 075	1 074	1 071	0,4	- 0,6	- 0,2	- 0,2
Région lémanique	157	157	156	156	155	0,4	- 0,7	- 0,5	- 0,1
Espace Mittelland	259	259	256	257	258	- 0,1	- 1,2	0,3	0,6
Suisse du Nord-Ouest	170	169	168	167	167	- 0,5	- 0,4	- 0,6	0,0
Zurich	144	143	142	142	142	- 0,9	- 1,0	0,3	- 0,1
Suisse orientale	186	187	186	186	186	0,2	- 0,2	- 0,3	0,1
Suisse centrale	112	116	114	115	114	2,9	- 1,6	1,3	- 0,8
Tessin	52	51	51	51	50	- 0,9	- 0,5	0,0	- 1,2
SECTEUR TERTIAIRE	3 808	3 814	3 821	3 846	3 835	0,2	0,2	0,7	- 0,3
Région lémanique	745	748	752	756	759	0,5	0,5	0,6	0,3
Espace Mittelland	758	758	759	761	761	0,1	0,2	0,2	0,0
Suisse du Nord-Ouest	489	488	487	491	488	- 0,2	- 0,2	0,9	- 0,6
Zurich	842	843	841	842	842	0,1	- 0,3	0,2	- 0,1
Suisse orientale	440	441	441	447	446	0,2	0,0	1,3	- 0,1
Suisse centrale	362	363	365	367	362	0,4	0,6	0,5	- 1,5
Tessin	176	174	176	179	181	- 0,9	0,9	2,0	0,7

en gras : sections et divisions économiques présentant une composante saisonnière qui ont de ce fait été désaisonnalisées

¹ Les séries agrégées ont été désaisonnalisées par la méthode directe.

Par conséquent, la somme des sous-séries composantes ne correspond pas aux agrégats désaisonnalisés.

Grandes régions

Région lémanique

Espace Mittelland

Suisse du Nord-Ouest

Zurich

Suisse orientale

Suisse centrale

Tessin

Cantons

Genève, Valais, Vaud

Berne, Fribourg, Jura, Neuchâtel, Soleure

Argovie, Bâle-Campagne, Bâle-Ville

Zurich

Appenzell Rh.-Ext., Appenzell Rh.-Int., Glaris, Grisons, Saint-Gall, Schaffhouse, Thurgovie

Lucerne, Nidwald, Obwald, Schwytz, Uri, Zoug

Tessin

Les séries de la STATEM ont été entièrement révisées (début 2017)

T6 Places vacantes selon certaines divisions économiques

Branches économiques Sections et divisions			Places vacantes, en milliers						Variation ¹		Taux de places vacantes
			2015-IV	2016-I	2016-II	2016-III	2016-IV	2017-I	2016-IV	2017-I	2017-I
B-S	5-96	TOTAL	50,1	52,7	54,4	54,6	53,1	59,9	6,1%	13,7%	1,2%
		<i>TOTAL désaisonnalisé</i>	53,0	50,5	53,0	55,5	56,1	57,4	1,2%	2,2%	1,2%
B-F	5-43	SECTEUR SECONDAIRE	10,5	10,9	11,4	11,0	11,5	13,6	9,7%	24,5%	1,3%
		<i>SECTEUR SECONDAIRE désaisonnalisé</i>	11,2	10,4	11,0	11,4	12,2	12,9	7,3%	5,9%	1,2%
C	10-33	Industrie manufacturière	7,6	7,9	8,2	8,2	9,0	9,8	17,7%	25,2%	1,4%
	24-25	Fabrication de produits métalliques	1,3	0,9	1,0	1,0	1,1	1,4	- 19,4%	59,4%	1,4%
	26	Fabrication de produits électroniques; horlogerie	1,4	1,8	1,6	1,4	1,4	1,9	1,0%	6,1%	1,8%
	28	Fabrication de machines et équipements n.c.a	1,1	1,2	1,3	1,4	1,4	1,2	29,1%	1,1%	1,5%
F	41-43	Construction	2,4	2,5	2,7	2,4	2,1	3,2	- 15,3%	27,6%	1,0%
G-S	45-96	SECTEUR TERTIAIRE	39,6	41,7	43,0	43,6	41,6	46,3	5,1%	10,8%	1,2%
		<i>SECTEUR TERTIAIRE désaisonnalisé</i>	41,6	40,4	41,8	44,2	43,7	44,8	- 1,0%	2,5%	1,2%
G	45-47	Commerce; réparation d'automobiles et de motocycles	6,7	6,8	7,6	8,4	7,5	8,1	12,8%	18,2%	1,2%
H	49-53	Transport et entreposage	2,2	2,6	1,9	2,0	2,4	2,9	9,3%	14,6%	1,2%
I	55-56	Hébergement et restauration	1,8	2,8	2,9	3,0	2,1	3,3	19,4%	20,0%	1,3%
J	58-63	Information et communication	3,8	4,3	4,4	3,6	4,5	4,4	19,3%	1,2%	2,6%
	62-63	Activités informatiques et services d'information	3,0	3,6	3,8	3,0	3,7	3,5	25,7%	- 2,9%	3,5%
K	64-66	Activités financières et d'assurance	4,4	5,0	4,9	4,7	4,4	5,8	0,1%	16,3%	2,3%
L-M	68-75	Act. Immobilières et act. spécialisées	6,6	6,8	7,1	7,2	7,0	7,3	5,5%	7,9%	1,5%
	77+79-82	Activités de services administratifs (sans 78)	2,5	1,7	1,9	1,6	1,3	1,7	- 48,3%	- 2,5%	0,8%
O	84	Administration publique	1,7	2,0	1,9	1,9	1,8	2,0	5,5%	0,9%	1,0%
P	85	Enseignement	1,7	1,3	1,4	2,1	1,3	1,6	- 24,8%	20,1%	0,5%
Q	86-88	Santé humaine et action sociale	6,0	7,1	7,4	7,1	7,3	7,4	20,7%	5,3%	1,1%
R-S	90-96	Arts, spectacles...; autres act. de services	2,2	1,4	1,5	2,1	2,1	1,8	- 7,6%	24,1%	0,7%

¹ par rapport au même trimestre de l'année précédente. Pour les valeurs désaisonnalisées, la variation est calculée par rapport au trimestre précédent.

* : Pour des raisons méthodologiques, les résultats de la branche 78 sont exclus

Les séries de la STATEM ont été entièrement révisées (début 2017)

T7 Places vacantes selon les grandes régions

Suisse Grandes régions	Places vacantes, en milliers						Variation en % par rapport au même trim. de l'année précédente		Taux de places vacantes
	2015-IV	2016-I	2016-II	2016-III	2016-IV	2017-I	2016-IV	2017-I	2017-I
SUISSE	50,1	52,7	54,4	54,6	53,1	59,9	6,1%	13,7%	1,2%
Région lémanique	7,1	8,0	8,1	8,7	7,3	8,7	2,9%	9,1%	1,0%
Espace Mittelland	9,4	9,0	10,4	8,2	9,0	10,5	- 4,4%	17,0%	1,0%
Suisse du Nord-Ouest	7,6	7,4	7,5	7,8	8,0	8,6	6,0%	16,1%	1,3%
Zurich	15,1	15,2	14,5	15,2	13,9	16,4	- 8,4%	8,0%	1,6%
Suisse orientale	5,6	6,9	6,4	6,8	7,9	7,8	41,6%	13,6%	1,2%
Suisse centrale	4,3	5,0	5,5	5,5	4,8	6,4	10,5%	26,5%	1,3%
Tessin	1,0	1,2	1,9	2,3	2,2	1,5	135,5%	22,7%	0,7%

Grandes régions

Région lémanique

Espace Mittelland

Suisse du Nord-Ouest

Zurich

Suisse orientale

Suisse centrale

Tessin

Cantons

Genève, Valais, Vaud

Berne, Fribourg, Jura, Neuchâtel, Soleure

Argovie, Bâle-Campagne, Bâle-Ville

Zurich

Appenzell Rh.-Ext., Appenzell Rh.-Int., Glaris, Grisons, Saint-Gall, Schaffhouse, Thurgovie

Lucerne, Nidw ald, Obw ald, Schw ytz, Uri, Zoug

Tessin

* : Pour des raisons méthodologiques, les résultats de la branche 78 sont exclus

Les séries de la STATEM ont été entièrement révisées (début 2017)

T8 Indicateur des prévisions d'évolution de l'emploi

Grandes régions branches économiques			Indicateur des prévisions d'évolution de l'emploi, pondéré par le nombre d'emplois					Variation en % par rapport au même trim. de l'année précédente		
			2015-IV	2016-I	2016-II	2016-III	2016-IV	2017-I	2016-IV	2017-I
B-S	5-96	SUISSE	1,02	1,02	1,02	1,02	1,02	1,03	0,4%	0,4%
		Région lémanique	1,01	1,01	1,02	1,01	1,02	1,01	0,9%	0,0%
		Espace Mittelland	1,02	1,02	1,03	1,00	1,02	1,02	- 0,2%	0,0%
		Suisse du Nord-Ouest	1,02	1,03	1,03	1,02	1,02	1,04	- 0,5%	0,8%
		Zurich	1,03	1,03	1,02	1,02	1,02	1,03	- 0,7%	- 0,2%
		Suisse orientale	1,01	1,02	1,02	1,02	1,03	1,03	2,1%	0,6%
		Suisse centrale	1,01	1,02	1,03	1,04	1,03	1,03	2,1%	0,4%
		Tessin	1,04	0,97	1,01	1,05	1,04	1,01	- 0,1%	3,9%
B-F	5-43	SECTEUR SECONDAIRE	1,00	1,02	1,02	1,00	1,01	1,04	1,4%	1,9%
C	10-33	Industrie manufacturière	1,00	1,01	1,01	1,01	1,01	1,04	1,8%	2,5%
	24-25	Fabrication de produits métalliques	0,98	1,01	1,01	1,01	1,02	1,04	4,7%	2,6%
	26	Fabrication de produits électroniques; horlogerie	1,02	1,00	1,00	0,98	1,00	1,06	- 2,2%	5,4%
	28	Fabrication de machines et équipements n.c.a	1,02	1,05	1,05	1,03	1,02	1,08	0,1%	2,6%
F	41-43	Construction	0,99	1,03	1,03	0,98	1,00	1,03	0,6%	0,7%
G-S	45-96	SECTEUR TERTIAIRE	1,03	1,02	1,03	1,02	1,03	1,02	0,1%	- 0,1%
G	45-47	Commerce; réparation d'automobiles et de motocycles	1,01	1,01	1,01	1,03	1,01	1,01	0,7%	0,1%
H	49-53	Transport et entreposage	1,03	1,02	1,03	1,03	1,04	1,02	1,0%	0,0%
I	55-56	Hébergement et restauration	0,98	0,99	1,01	0,97	0,99	1,00	0,6%	1,2%
J	58-63	Information et communication	1,06	1,06	1,06	1,06	1,08	1,07	1,5%	0,2%
	62-63	Activités informatiques et services d'information	1,11	1,12	1,11	1,11	1,12	1,12	1,2%	0,2%
K	64-66	Activités financières et d'assurance	1,04	1,03	1,03	1,02	1,02	1,03	- 1,5%	- 0,1%
L-M	68-75	Act. Immobilières et act. spécialisées	1,03	1,04	1,04	1,03	1,04	1,03	0,7%	- 0,1%
N	77-82	Activités de services administratifs et de soutien	1,04	1,06	1,07	1,00	1,01	1,05	- 3,2%	- 1,4%
O	84	Administration publique	1,02	1,03	1,04	1,03	1,01	1,00	- 1,4%	- 2,4%
P	85	Enseignement	1,03	1,02	1,00	1,02	1,01	0,99	- 2,4%	- 2,6%
Q	86-88	Santé humaine et action sociale	1,04	1,01	1,02	1,04	1,05	1,02	0,6%	1,3%
R-S	90-96	Arts, spectacles...; autres act. de services	1,01	1,01	1,01	1,02	1,03	1,00	1,6%	- 0,7%

Exemple de lecture pour l'indicateur des prévisions d'évolution de l'emploi

Une valeur supérieure à 1,00 indique qu'une majorité des établissements (pondérés selon le nombre d'emplois) ont annoncé à la STATEM vouloir soit maintenir, soit augmenter au trimestre prochain l'effectif de personnel annoncé au trimestre actuel. On peut donc s'attendre à une augmentation du nombre total d'emplois au trimestre prochain.

Une valeur inférieure à 1,00 indique que l'on peut s'attendre à une diminution du nombre total d'emplois au trimestre prochain.

Une valeur égale à 1,00 indique que l'on peut s'attendre à une stabilité de l'emploi pour le trimestre prochain.

Les séries de la STATEM ont été entièrement révisées (début 2017)

T9 Préviation d'évolution du nombre total d'emplois, en % par grandes régions et divisions économiques

Proportion d'entreprises qui annoncent une évolution de leur emploi pour le trimestre prochain (pondération selon le nombre d'emplois)

Grandes régions branches économiques			Maintien de l'emploi		Augmentation de l'emploi		Réduction de l'emploi		Ne se prononce pas	
			2016-I	2017-I	2016-I	2017-I	2016-I	2017-I	2016-I	2017-I
B-S	5-96	SUISSE	69,0	72,9	8,3	9,4	4,9	5,1	17,8	12,6
		Région lémanique	68,0	72,1	7,5	8,0	5,2	5,6	19,4	14,3
		Espace Mittelland	71,8	71,6	7,4	9,2	3,7	5,3	17,2	13,9
		Suisse du Nord-Ouest	71,0	73,7	8,5	9,9	3,6	3,4	16,9	13,0
		Zurich	64,9	73,0	9,4	9,7	4,4	4,5	21,3	12,9
		Suisse orientale	70,1	73,0	9,3	11,4	6,0	6,7	14,6	8,9
		Suisse centrale	70,1	77,2	9,5	9,0	5,3	3,8	15,1	9,9
		Tessin	66,6	69,8	5,8	9,1	10,3	7,2	17,2	14,0
B-F	5-43	SECTEUR SECONDAIRE	71,8	74,4	10,1	13,1	6,8	6,0	11,3	6,4
C	10-33	Industrie manufacturière	71,9	74,6	9,8	13,4	7,6	6,3	10,8	5,7
	24-25	Fabrication de produits métalliques	67,8	78,0	10,5	12,0	8,7	5,1	13,0	4,9
	26	Fabrication de produits électroniques; horlogerie	72,5	77,2	9,0	15,6	8,7	4,7	9,8	2,5
	28	Fabrication de machines et équipements n.c.a	60,2	60,9	19,4	25,2	9,7	9,4	10,6	4,5
F	41-43	Construction	72,5	73,5	10,6	12,5	5,7	6,1	11,2	7,9
G-S	45-96	SECTEUR TERTIAIRE	68,2	72,5	7,8	8,4	4,3	4,8	19,7	14,4
G	45-47	Commerce; réparation d'automobiles et de motocycles	78,6	80,0	6,9	8,7	4,5	6,1	10,0	5,3
H	49-53	Transport et entreposage	63,1	67,4	8,0	9,4	4,7	5,8	24,2	17,3
I	55-56	Hébergement et restauration	64,7	70,3	10,1	11,1	12,1	11,1	13,1	7,4
J	58-63	Information et communication	66,6	66,5	17,9	21,5	6,3	8,8	9,3	3,2
	62-63	Activités informatiques et services d'information	57,4	55,5	26,5	32,4	4,9	8,5	11,2	3,6
K	64-66	Activités financières et d'assurance	75,8	77,2	7,6	7,5	2,5	2,5	14,1	12,8
L-M	68-75	Act. Immobilières et act. spécialisées	73,5	78,1	10,7	11,0	4,4	4,5	11,4	6,4
N	77-82	Activités de services administratifs et de soutien	59,9	61,2	12,6	12,7	3,2	5,3	24,3	20,9
O	84	Administration publique	44,9	49,8	2,5	2,1	0,1	2,0	52,6	46,0
P	85	Enseignement	53,0	59,1	3,7	2,0	1,3	2,8	41,9	36,1
Q	86-88	Santé humaine et action sociale	71,4	80,2	5,6	6,1	4,3	2,3	18,7	11,4
R-S	90-96	Arts, spectacles...; autres act. de services	74,1	77,5	6,6	6,5	4,7	5,8	14,6	10,3

Les séries de la STATEM ont été entièrement révisées (début 2017)

T10 Difficultés de recrutement de main d'œuvre qualifiée

Grandes régions branches économiques			Main d'œuvre qualifiée ¹ pas trouvée ou trouvée avec difficulté (en %), pondération par le nombre d'emplois						Différence par rapport au même trimestre de l'année précédente (en points de pourcents)	
			2015-IV	2016-I	2016-II	2016-III	2016-IV	2017-I	2016-IV	2017-I
B-S	5-96	SUISSE	29,4	28,8	28,9	29,4	29,1	28,9	- 0,2%	0,1%
		Région lémanique	27,5	25,5	25,4	24,1	25,3	24,7	- 2,2%	- 0,7%
		Espace Mittelland	27,2	27,6	28,9	28,1	27,1	28,5	- 0,1%	0,9%
		Suisse du Nord-Ouest	33,5	33,9	35,0	34,8	33,0	32,2	- 0,6%	- 1,7%
		Zurich	31,8	31,6	31,1	32,6	31,4	33,1	- 0,4%	1,5%
		Suisse orientale	29,3	29,3	29,2	29,3	30,7	28,5	1,4%	- 0,8%
		Suisse centrale	32,2	30,6	28,6	31,7	31,8	31,9	- 0,4%	1,3%
		Tessin	17,4	16,4	15,7	22,7	22,8	15,7	5,5%	- 0,7%
B-F	5-43	SECTEUR SECONDAIRE	36,6	33,9	36,5	37,1	34,7	34,7	- 1,8%	0,8%
C	10-33	Industrie manufacturière	41,7	38,5	41,6	41,7	39,7	38,5	- 2,0%	0,0%
	24-25	Fabrication de produits métalliques	35,1	34,6	36,9	35,1	37,8	33,1	2,7%	- 1,5%
	26	Fabrication de produits électroniques; horlogerie	51,8	41,3	48,7	50,0	43,5	45,7	- 8,3%	4,4%
	28	Fabrication de machines et équipements n.c.a	49,3	48,0	51,4	56,0	47,8	48,4	- 1,5%	0,5%
F	41-43	Construction	26,0	23,4	27,1	28,8	24,2	26,1	- 1,8%	2,6%
G-S	45-96	SECTEUR TERTIAIRE	27,3	27,4	26,7	27,2	27,6	27,3	0,3%	- 0,1%
G	45-47	Commerce; réparation d'automobiles et de motocycles	33,9	31,1	31,6	35,3	32,7	31,6	- 1,3%	0,6%
H	49-53	Transport et entreposage	20,0	21,7	19,1	22,1	20,5	21,6	0,5%	- 0,1%
I	55-56	Hébergement et restauration	29,9	31,5	32,6	28,2	27,9	29,8	- 2,1%	- 1,6%
J	58-63	Information et communication	37,2	39,7	41,9	40,4	41,5	41,7	4,3%	2,0%
	62-63	Activités informatiques et services d'information	33,8	39,2	41,0	37,0	40,7	40,0	6,9%	0,8%
K	64-66	Activités financières et d'assurance	45,4	45,2	44,8	44,1	42,2	43,9	- 3,2%	- 1,3%
L-M	68-75	Act. Immobilières et act. spécialisées	24,8	22,1	23,6	23,8	25,0	22,2	0,2%	0,2%
N	77-82	Activités de services administratifs et de soutien	24,7	24,3	27,6	22,9	26,1	26,8	1,4%	2,5%
O	84	Administration publique	17,9	14,0	12,2	10,6	14,7	18,3	- 3,2%	4,2%
P	85	Enseignement	14,7	14,3	13,9	13,4	9,9	9,8	- 4,8%	- 4,5%
Q	86-88	Santé humaine et action sociale	31,5	36,9	30,4	33,8	37,0	35,7	5,5%	- 1,2%
R-S	90-96	Arts, spectacles...; autres act. de services	12,1	10,3	12,0	11,1	13,0	12,1	0,9%	1,8%

¹ Personnel avec une formation de niveau apprentissage, professionnel supérieur ou haute-école

Exemple de lecture : au trimestre sous revue, les établissements ayant annoncé à la STATEM avoir trouvé avec difficulté ou n'avoir pas trouvé de personnel qualifié représentaient X% du total des emplois.

Les séries de la STATEM ont été entièrement révisées (début 2017)