



# Comunicato stampa

Embargo: 16.02.2017, 9:15

---

## 3 Lavoro e reddito

N. 2017-0074-I

Rilevazione sulle forze di lavoro in Svizzera nel 4° trimestre 2016: l'offerta di lavoro

### **Quarto trimestre 2016: aumento dell'1,5% del numero di occupati. Il tasso di disoccupazione ILO scende al 4,3%**

Neuchâtel, 16.02.2017 (UST) – Tra il quarto trimestre 2015 e il quarto trimestre 2016 il numero di occupati in Svizzera è aumentato dell'1,5%. Nello stesso periodo, il tasso di disoccupazione secondo la definizione dell'Ufficio internazionale del lavoro (ILO) è diminuito, passando dal 4,7 al 4,3%. È in diminuzione anche nell'UE, dove il tasso è passato dal 9,1 all'8,2%. Sono, questi, alcuni dei risultati dell'Ufficio federale di statistica (UST).

Nel quarto trimestre 2016 gli occupati in Svizzera erano 5,081 milioni, ovvero l'1,5% in più rispetto allo stesso trimestre dell'anno precedente. Il numero degli uomini occupati è salito dell'1,8%, quello delle donne dell'1,1%. Tra il terzo e il quarto trimestre 2016, una volta corretto secondo le variazioni stagionali, il numero di occupati è rimasto stabile. In termini di equivalenti a tempo pieno (ETP), l'aumento rispetto allo stesso trimestre dell'anno precedente ha raggiunto l'1,2% (uomini: +1,9%; donne: 0%).

#### **Lavoratori svizzeri e stranieri**

Tra il quarto trimestre 2015 e il quarto trimestre 2016, il numero di lavoratori stranieri è cresciuto dell'1,5%, al pari di quello dei lavoratori svizzeri. La manodopera straniera è aumentata maggiormente tra i frontalieri (permesso G: +3,6%), seguiti dai titolari di un permesso di dimora (permesso B o L in Svizzera da dodici mesi o più: +1,0%) e dai titolari di un permesso di domicilio (permesso C: +1,0%). In calo, invece, il numero di occupati titolari di un'autorizzazione di breve durata (permesso L, in Svizzera da meno di 12 mesi: -5,6%).

#### **Disoccupazione in Svizzera e in Europa**

Nel quarto trimestre 2016, in Svizzera risultavano disoccupate 213'000 persone secondo la definizione dell'ILO, ovvero 16'000 in meno rispetto all'anno precedente. Il numero dei disoccupati corrisponde al 4,3% della popolazione attiva, contro il 4,7% registrato nel quarto trimestre 2015.

Corretto secondo le variazioni stagionali, il tasso di disoccupazione è diminuito molto leggermente rispetto al trimestre precedente (dal 4,6 al 4,5%), dopo essere rimasto stabile tra il secondo e il terzo trimestre.

Tra il quarto trimestre 2015 e il quarto trimestre 2016 il tasso di disoccupazione è diminuito sia nell'Unione europea (UE28: dal 9,1 all'8,2%) sia nella zona Euro (ZE19: dal 10,6 al 9,7%).

#### **Disoccupazione giovanile**

In Svizzera, fra il quarto trimestre 2015 e il quarto trimestre 2016, il tasso di disoccupazione giovanile (giovani dai 15 ai 24 anni) ai sensi dell'ILO è diminuito dal 9,8 al 7,5%. Nello stesso arco di tempo, il tasso di disoccupazione giovanile ha pure subito una contrazione sia nell'Unione europea (UE28: dal 19,6 al 18,5%) sia nella zona Euro (ZE19: dal 21,9 al 20,8%).

#### **Disoccupazione secondo varie caratteristiche**

Tra il quarto trimestre 2015 e il quarto trimestre 2016 il tasso di disoccupazione ai sensi dell'ILO è aumentato nella fascia di età compresa tra i 25 e i 49 anni (dal 4,1 al 4,3%) e si è contratto in quella tra i 50 e i 64 anni (dal 4,0 al 3,6%). Il tasso è calato maggiormente tra gli uomini (dal 4,6 al 4,1%) che tra le donne (dal 4,8 al 4,6%). Il tasso di disoccupazione è diminuito sia fra le persone di nazionalità svizzera (dal 3,2 al 2,9%) che fra gli stranieri (dall'8,8 all'8,3%). Nel quarto trimestre 2016 il tasso si è attestato al 6,1% tra le persone provenienti da Paesi dell'UE28/AELS e al 13,6% tra quelle provenienti da Stati terzi.

#### **Durata della disoccupazione**

Tra il quarto trimestre 2015 e il quarto trimestre 2016 il numero dei disoccupati di lunga durata ai sensi dell'ILO (1 anno o più) si è ridotto (da 90'000 a 80'000). Rispetto al totale dei disoccupati, anche la quota di quelli di lunga durata è diminuita, passando dal 39,4 al 37,3%. La durata mediana di disoccupazione è diminuita da 230 a 220 giorni.

#### **Lavoro a tempo parziale e sottoccupazione**

Nel quarto trimestre 2016 i lavoratori a tempo parziale erano 1,709 milioni (+56'000 rispetto al quarto trimestre 2015). Di questi, 335'000 erano sottoccupati, ovvero avrebbero voluto lavorare di più ed erano disponibili a farlo sul breve termine. Il tasso di sottoccupazione era del 6,8 % nel quarto trimestre del 2016, stabile rispetto a quello dello stesso periodo dell'anno precedente.

UFFICIO FEDERALE DI STATISTICA  
Servizio stampa

Gli indicatori sulla disoccupazione presentati in questo comunicato si basano sulla definizione raccomandata dall'Ufficio internazionale del lavoro (ILO). Per disoccupato ai sensi dell'ILO si intende una persona che non ha un impiego, che ha cercato un lavoro nelle quattro settimane precedenti ed è disponibile a lavorare. Questi indicatori hanno il vantaggio di permettere di determinare confronti internazionali e di non essere direttamente influenzati dalle revisioni della legge sull'assicurazione contro la disoccupazione. Anche la Segreteria di Stato dell'economia (SECO) pubblica degli indicatori della disoccupazione che però concernono solo i disoccupati iscritti agli uffici regionali di collocamento; tali indicatori presentano il vantaggio di essere rapidamente disponibili e di offrire risultati dettagliati per Cantone. Alla fine di dicembre 2016 il tasso di disoccupazione della SECO si attestava al 3,5% di tutta la popolazione.

---

**Informazioni:**

Magnus Fink, UST, Sezione Lavoro e occupazione, tel.: +41 58 463 66 46, e-mail:

[magnus.fink@bfs.admin.ch](mailto:magnus.fink@bfs.admin.ch)

Servizio stampa UST, tel.: +41 58 463 60 13 e-mail: [media@bfs.admin.ch](mailto:media@bfs.admin.ch)

---

**Offerta online:**

Per ulteriori informazioni e pubblicazioni: [www.bfs.admin.ch/news/it/2017-0074](http://www.bfs.admin.ch/news/it/2017-0074)

La statistica conta per voi. [www.la-statistica-conta.ch](http://www.la-statistica-conta.ch)

Abbonamento alle NewsMail dell'UST: [www.news-stat.admin.ch](http://www.news-stat.admin.ch)

---

Questo comunicato è conforme ai principi del Codice delle buone pratiche della statistica europea. Esso definisce le basi che assicurano l'indipendenza, l'integrità e la responsabilità dei servizi statistici nazionali e comunitari. Gli accessi privilegiati sono controllati e sottoposti a embargo.

La Segreteria di Stato della migrazione, la Segreteria di Stato dell'economia e l'Ufficio federale delle assicurazioni sociali hanno avuto accesso alle informazioni statistiche del presente comunicato in maniera limitata, controllata e sottoposta ad embargo, un giorno lavorativo prima della sua diffusione al pubblico.

## **Nota metodologica**

### **Rilevazione sulle forze di lavoro in Svizzera (RIFOS)**

La RIFOS è un'indagine telefonica svolta presso le economie domestiche, realizzata annualmente dal 1991 dall'Ufficio federale di statistica (UST). Essa è volta a fornire dati sulla struttura della popolazione attiva e sul suo comportamento sul mercato del lavoro. Per poter raffrontare i risultati sul piano internazionale, l'UST ha adottato le raccomandazioni dell'Ufficio internazionale del lavoro (ILO) e le norme di EUROSTAT in materia.

Dal 1991 al 2009 l'indagine è stata svolta solo nel secondo trimestre. Conformemente all'accordo bilaterale in materia di cooperazione statistica tra la Svizzera e l'Unione europea, oggi la RIFOS è svolta in maniera continuativa per produrre indicatori trimestrali sull'offerta in campo occupazionale. D'ora in poi, tali risultati saranno pubblicati in un comunicato stampa trimestrale. I risultati annuali della RIFOS – risultati più dettagliati, soprattutto sull'evoluzione delle condizioni di lavoro e della struttura sociodemografica della popolazione – vengono pubblicati in un comunicato stampa annuale che esce a primavera.

La RIFOS è realizzata da un istituto privato di ricerche di mercato su incarico dell'UST. Il campione di base nel 2010 era costituito da 105'000 interviste annue, a cui si è aggiunto un campione speciale composto da circa 21'000 interviste a stranieri. L'indagine copre la popolazione residente permanente dai 15 anni in su.

### **Statistiche derivate dalla RIFOS**

Alcuni risultati della statistica delle persone occupate (SPO) sono stati integrati al presente comunicato. La SPO permette di coprire l'insieme delle persone occupate che lavorano in Svizzera, siano esse residenti in Svizzera o all'estero (concetto interno). La SPO si basa prevalentemente sulla RIFOS e, in maniera accessoria, su varie altre fonti (statistica dell'impiego, sistema d'informazione centrale sulla migrazione, statistica dei frontalieri ecc.).

### **Correzione delle variazioni stagionali**

Per eliminare le variazioni stagionali dall'analisi dei dati le serie della SPO e della disoccupazione ai sensi dell'ILO sono destagionalizzate attraverso il metodo X-12-ARIMA, che sopprime gli effetti dei fattori stagionali da una serie temporale. L'intera serie è ricalcolata ogni trimestre.

### **Differenze tra il barometro dell'impiego e il presente comunicato della RIFOS**

Il barometro dell'impiego si basa unicamente sulla statistica dell'impiego (STATIMP; rilevazione tramite sondaggio presso 66'000 stabilimenti, 10'000 dei quali ad uso degli uffici cantonali).

Il comunicato della RIFOS presenta quindi l'andamento dell'offerta di lavoro (occupati e disoccupati ai sensi dell'ILO) mentre il barometro dell'impiego illustra la domanda di lavoro (addetti, posti vuoti ecc.).

Tra il numero di persone occupate secondo la SPO e il numero di impieghi secondo la STATIMP possono esservi delle differenze. La prima riguarda l'unità di misura, poiché una persona occupata può avere più di un impiego. Inoltre alcune categorie di attività per definizione non sono contemplate nella STATIMP, mentre lo sono nella SPO (attività delle persone non soggette al versamento dei contributi AVS: giovani che non hanno raggiunto il 18esimo anno di età, occupati che hanno raggiunto l'età legale di pensionamento e guadagnano meno di CHF 16'800.- all'anno, occupati di oltre 18 anni che guadagnano meno di CHF 2300.- all'anno) nonché addetti nel settore primario e nelle economie domestiche (ripartizione per ramo economico NOGA «Attività di famiglie e convivenze come datori di lavoro e produzione»). Si suppone inoltre che alcune forme atipiche di lavoro (ad es. persone che lavorano presso l'azienda di famiglia senza percepire alcuna remunerazione, contratti di durata molto breve o sotto forma di mandati puntuali che non inducono al pagamento dei contributi AVS) vengano rilevate solo parzialmente dalla STATIMP. Infine, sia i risultati della SPO che quelli della STATIMP sono parzialmente esposti ad errori aleatori. Per maggiori informazioni sulle differenze tra SPO e STATIMP si rimanda al sito:

[www.besta.bfs.admin.ch](http://www.besta.bfs.admin.ch)

## **Principali definizioni**

### **Occupati**

Per occupati s'intendono le persone di almeno 15 anni compiuti che, nella settimana di riferimento:

- hanno lavorato almeno un'ora dietro remunerazione o
- avevano un lavoro come dipendenti o indipendenti, benché temporaneamente assenti dal lavoro per malattia, vacanze, congedo maternità, servizio militare ecc. o
- hanno lavorato nell'azienda di famiglia senza percepire alcun compenso.

### **Addetti in equivalenti a tempo pieno**

Per convertire gli addetti in equivalenti a tempo pieno (ETP) vengono sommati i tassi di occupazione degli impieghi esistenti. In tal modo, una persona che ha un primo impiego al 50% e un secondo impiego al 20% sarà conteggiata con 0,7 ETP. Per determinare i tassi di occupazione si dividono le ore di lavoro effettive di ogni impiego con la media delle ore effettive degli impieghi a tempo pieno.

### **Disoccupati ai sensi dell'ILO (definizione dell'Ufficio Internazionale del Lavoro)**

Sono considerati disoccupati ai sensi dell'ILO le persone di età compresa tra 15 e 74 anni che

- non erano occupate nel corso della settimana di riferimento e
- hanno cercato attivamente un posto di lavoro nelle quattro settimane precedenti ed
- erano disponibili ad accettare un lavoro.

### **Popolazione attiva**

La popolazione attiva è composta da persone occupate e disoccupate ai sensi dell'ILO.

Le persone attive costituiscono l'offerta di lavoro.

### **Tasso di disoccupazione ai sensi dell'ILO (Ufficio Internazionale del Lavoro)**

Tasso di disoccupazione ai sensi dell'ILO = numero di disoccupati ai sensi dell'ILO / popolazione attiva

### **Sottoccupati**

Per sottoccupati si intendono le persone occupate che

- lavorano normalmente meno del 90% della durata normale del lavoro nell'azienda e
- vorrebbero lavorare di più e
- sono disposte ad accettare un lavoro con un tasso di occupazione più elevato entro i tre mesi successivi.

### **Tasso di sottoccupazione**

Tasso di sottoccupazione = numero di sottoccupati / popolazione attiva

### **Tempo pieno / tempo parziale**

Sono considerati lavoratori a tempo pieno gli occupati che presentano un tasso di occupazione del 90% o più.

### **Popolazione residente permanente**

Tutte le persone residenti in Svizzera per almeno un anno fanno parte della popolazione residente permanente. Essa comprende quindi tutte le persone di nazionalità svizzera domiciliate principalmente in Svizzera e le persone di nazionalità straniera che vi soggiornano per almeno 12 mesi, segnatamente i titolari di un permesso di domicilio, i titolari di un permesso di dimora (inclusi i rifugiati riconosciuti) e i titolari di un permesso per dimoranti temporanei per un periodo di durata cumulata di almeno 12 mesi. Anche se sono stati inclusi nella popolazione residente permanente, in base alla definizione applicata nel nuovo censimento della popolazione (cfr. articolo 2, lettera d dell'ordinanza sul censimento RS 431.112.1), i diplomatici, i funzionari internazionali (compresi i membri delle loro famiglie) e le persone richiedenti l'asilo con almeno 12 mesi di residenza in Svizzera non sono contemplati dalla RIFOS.

**Concetto interno**

L'attività produttiva secondo il concetto interno designa l'attività produttiva realizzata all'interno del territorio economico svizzero, indipendentemente dal fatto che sia svolta da persone residenti o non residenti.

Concretamente, l'attività produttiva secondo il concetto interno comprende le attività realizzate in Svizzera dai seguenti gruppi: svizzeri residenti in Svizzera, titolari di un permesso di domicilio o di dimora (compresi i rifugiati riconosciuti), frontalieri, titolari di un permesso di soggiorno di breve durata, cittadini dei Paesi dell'UE/AELS che esercitano un'attività lucrativa non indipendente presso un datore di lavoro svizzero per almeno 90 giorni per anno civile, richiedenti l'asilo, personale delle ambasciate e dei consolati svizzeri e personale della marina svizzera. Non sono invece incluse nel concetto interno l'attività del personale delle ambasciate e dei consolati stranieri in Svizzera, l'attività dei funzionari internazionali in Svizzera e l'attività delle persone residenti in Svizzera che lavorano all'estero.

T1 Persone occupate in Svizzera (concetto interno)<sup>1)</sup>

4° trimestre 2015 (media)	3° trimestre 2016 (media)		4° trimestre 2016 (media)			
Effettivi			Effettivi		Variazione rispetto al trimestre precedente	Variazione rispetto allo stesso trimestre dell'anno precedente
in migliaia			in migliaia	CV <sup>2)</sup>	in percentuale	in percentuale
5007	5051	<b>TOTALE</b>	<b>5081</b>	A	0,6	1,5
2714	2752	<b>Uomini</b>	<b>2762</b>	A	0,3	1,8
2294	2299	<b>Donne</b>	<b>2319</b>	A	0,9	1,1
3470	3496	<b>Svizzeri/e</b>	<b>3521</b>	A	0,7	1,5
1537	1555	<b>Stranieri/e</b>	<b>1560</b>	A	0,3	1,5
		di cui:				
748	753	domiciliati (C)	755	A	0,4	1,0
411	407	dimoranti (B, L ≥ 12 mesi)	416	B	2,1	1,0
305	313	frontalieri/e (G)	316	A	1,2	3,6
50	49	dimoranti di breve durata (L <12 mesi)	47	A	-5,2	-5,6
23	33	altri stranieri/e <sup>3)</sup>	26	A	-21,8	10,5
4204	4244	<b>TOTALE in equivalenti a tempo pieno</b>	<b>4253</b>	A	0,2	1,2
2564	2605	<b>Uomini in equivalenti a tempo pieno</b>	<b>2613</b>	A	0,3	1,9
1640	1639	<b>Donne in equivalenti a tempo pieno</b>	<b>1640</b>	A	0,1	0,0
-	5062	<b>TOTALE, destagionalizzato<sup>4)</sup></b>	<b>5060</b>	A	0,0	-
-	4229	<b>TOTALE in equivalenti a tempo pieno, destagionalizzato<sup>4)</sup></b>	<b>4229</b>	A	0,0	-

Fonte: Statistica delle persone occupate (SPO). La SPO si basa principalmente sulla rilevazione sulle forze di lavoro in Svizzera (RIFOS). Altre fonti usate sono la statistica dell'impiego (STATIMP), la statistica dei frontalieri (STAF) e il sistema d'informazione centrale sulla migrazione (SIMIC).

<sup>1)</sup> Sono considerati lavoratori in base al concetto interno tutte le persone che lavorano in Svizzera, indipendentemente dal fatto che siano domiciliate in Svizzera o all'estero.

<sup>2)</sup> Coefficiente di variazione: A: =0,0-1,0%; B: =1,1-2,0%; C: =2,1-5,0%; D: =5,1-10,0%; E: =10,1-16,5%; F: =16,6-25,0%; G: >25%. Il coefficiente di variazione viene calcolato in base alle fonti della SPO; il coefficiente di variazione per i dimoranti di breve durata e per gli altri stranieri è uguale a zero, poiché queste categorie poggiano solo sui dati dei registri.

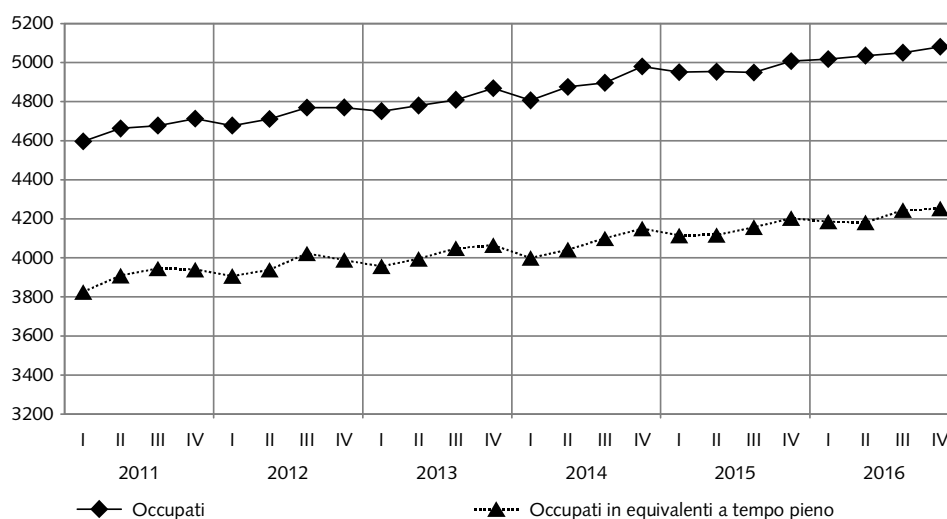
<sup>3)</sup> Cittadini dell'UE/AELS che esercitano un'attività lavorativa non indipendente presso un datore di lavoro svizzero per un massimo di 90 giorni per anno civile, persone nel processo d'asilo, personale delle ambasciate, dei consolati e della marina svizzeri.

<sup>4)</sup> I valori destagionalizzati vengono ricalcolati ogni trimestre.

### Persone esercitanti un'attività lavorativa in Svizzera (concetto interno), in totale e in equivalenti a tempo pieno

G 1

in migliaia



Fonte: UST - Statistica delle persone occupate, SPO

© UST, Neuchâtel 2016

T2 Persone occupate domiciliate in Svizzera (popolazione permanente)<sup>1)</sup>

4° trimestre 2015 (media)	3° trimestre 2016 (media)		4° trimestre 2016 (media)			
Effettivi			Effettivi		Variazione rispetto al trimestre precedente	Variazione rispetto allo stesso trimestre dell'anno precedente
in migliaia			in migliaia	CV <sup>2)</sup>	In %	In %
4638	4674	<b>TOTALE</b>	<b>4712</b>	A	0,8	1,6
3468	3497	<b>Svizzeri/e</b>	<b>3523</b>	A	0,8	1,6
1170	1177	<b>Stranierile</b>	<b>1189</b>	A	1,0	1,6
		<i>di cui:</i>				
854	850	<b>UE-28 + AELS</b>	<b>862</b>	A	1,4	1,0
316	326	<b>Stati terzi</b>	<b>326</b>	B	0,0	3,2
572	558	<b>15-24 anni</b>	<b>589</b>	B	5,5	2,9
1483	1493	<b>25-39 anni</b>	<b>1511</b>	A	1,2	1,9
1663	1657	<b>40-54 anni</b>	<b>1653</b>	A	-0,3	-0,6
747	773	<b>55-64 anni</b>	<b>775</b>	A	0,3	3,8
173	193	<b>65+ anni</b>	<b>184</b>	C	-4,4	6,3
570	580	<b>Indipendenti</b>	<b>565</b>	C	-2,6	-1,0
85	93	<b>Familiari coadiuvanti</b>	<b>82</b>	D	-12,2	-3,8
3770	3802	<b>Lavoratori/trici</b>	<b>3846</b>	A	1,2	2,0
213	199	<b>Apprendisti</b>	<b>219</b>	C	10,0	3,0
2985	3010	<b>Lavoratori a tempo pieno</b>	<b>3003</b>	A	-0,2	0,6
1653	1663	<b>Lavoratori a tempo parziale</b>	<b>1709</b>	A	2,7	3,4
		<i>di cui:</i>				
332	332	<b>persone sottoccupate</b>	<b>335</b>	C	1,0	1,2
1321	1331	<b>persone non sottoccupate</b>	<b>1374</b>	B	3,2	4,0
2469	2504	<b>UOMINI</b>	<b>2519</b>	A	0,6	2,0
284	282	<b>15-24 anni</b>	<b>304</b>	B	7,8	6,9
792	799	<b>25-39 anni</b>	<b>798</b>	A	-0,1	0,7
887	885	<b>40-54 anni</b>	<b>886</b>	A	0,0	-0,1
400	419	<b>55-64 anni</b>	<b>418</b>	B	-0,2	4,4
106	119	<b>65+ anni</b>	<b>114</b>	C	-4,0	8,2
2056	2082	<b>Lavoratori a tempo pieno</b>	<b>2089</b>	A	0,3	1,6
413	422	<b>Lavoratori a tempo parziale</b>	<b>430</b>	C	2,0	4,1
		<i>di cui:</i>				
95	90	<b>persone sottoccupate</b>	<b>93</b>	D	2,6	-2,5
318	331	<b>persone non sottoccupate</b>	<b>337</b>	C	1,8	6,1
2169	2169	<b>DONNE</b>	<b>2193</b>	A	1,1	1,1
288	276	<b>15-24 anni</b>	<b>285</b>	B	3,2	-1,1
690	694	<b>25-39 anni</b>	<b>713</b>	A	2,8	3,3
776	772	<b>40-54 anni</b>	<b>767</b>	A	-0,6	-1,1
347	354	<b>55-64 anni</b>	<b>357</b>	B	1,0	3,0
68	74	<b>65+ anni</b>	<b>70</b>	D	-5,0	3,4
929	928	<b>Lavoratori a tempo pieno</b>	<b>914</b>	B	-1,5	-1,6
1240	1241	<b>Lavoratori a tempo parziale</b>	<b>1279</b>	B	3,0	3,2
		<i>di cui:</i>				
236	242	<b>persone sottoccupate</b>	<b>243</b>	C	0,4	2,7
1003	1000	<b>persone non sottoccupate</b>	<b>1036</b>	B	3,6	3,3

Fonte: rilevazione sulle forze di lavoro in Svizzera (RIFOS).

<sup>1)</sup> Sono stati presi in considerazione tutti gli svizzeri residenti in Svizzera, i domiciliati (permesso C) e dimoranti (permesso B ed L con una durata cumulata di soggiorno di almeno 12 mesi), a prescindere dal fatto che lavorino in Svizzera o all'estero.

<sup>2)</sup> Coefficiente di variazione: A: =0,0-1,0%; B: =1,1-2,0%; C: =2,1-5,0%; D: =5,1-10,0%; E: =10,1-16,5%; F: =16,6-25,0%; G: >25%.



T3 Disoccupati ai sensi dell'ILO<sup>1)</sup> in Svizzera

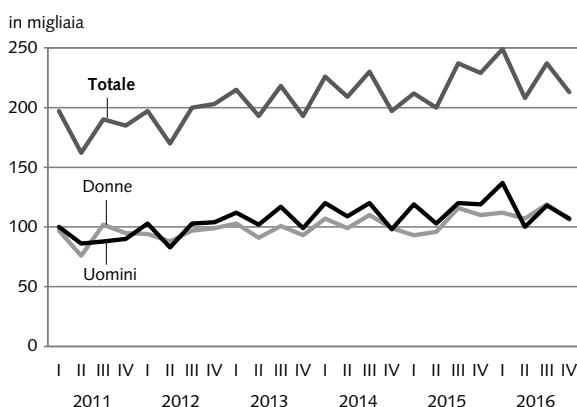
4° trimestre 2015 (media)		3° trimestre 2016 (media)						4° trimestre 2016 (media)					
Effettivi								Effettivi		Variazione rispetto al trimestre precedente		Variazione rispetto allo stesso trimestre dell'anno precedente	
in migliaia								in migliaia		CV <sup>2)</sup>		In %	
229		237		<b>TOTALE</b>		<b>213</b>	C		-10,0		-6,8		
119		118		<b>Uomini</b>		<b>107</b>	D		-9,1		-9,9		
110		119		<b>Donne</b>		<b>106</b>	D		-11,0		-3,4		
116		131		<b>Svizzeri/e</b>		<b>106</b>	D		-19,6		-8,5		
113		106		<b>Stranieri/e</b>		<b>108</b>	C		1,9		-5,0		
				<i>di cui:</i>									
57		63		<b>UE-28 + AELS</b>		<b>56</b>	D		-10,3		-1,6		
56		43		<b>Stati terzi</b>		<b>51</b>	D		20,0		-8,5		
62		69		<b>15-24 anni</b>		<b>48</b>	D		-30,8		-23,6		
110		115		<b>25-49 anni</b>		<b>115</b>	D		-0,4		4,8		
55		53		<b>50-64 anni</b>		<b>50</b>	D		-4,6		-8,6		
139		145		<b>Disoccupati da meno di un anno</b>		<b>134</b>	C		-7,7		-3,6		
90		92		<b>Disoccupati da un anno o più</b>		<b>80</b>	D		-13,6		-11,6		
107		109		<b>Iscritti ad un URC</b>		<b>104</b>	D		-4,7		-3,0		
122		129		<b>Non iscritti ad un URC</b>		<b>110</b>	D		-14,5		-10,1		
55		65		<b>Senza formazione postobbligatoria</b>		<b>62</b>	D		-4,7		12,2		
104		104		<b>Grado secondario II</b>		<b>94</b>	D		-9,0		-9,4		
70		69		<b>Grado terziario</b>		<b>57</b>	D		-16,6		-17,8		
-		225		<b>TOTALE, destagionalizzato</b>		<b>214</b>			-5,0		-		

Fonte: Rilevazione sulle forze di lavoro in Svizzera (RIFOS).

<sup>1)</sup> In base alla definizione dell'Ufficio internazionale del lavoro (ILO).<sup>2)</sup> Coefficiente di variazione: A:=0,0-1,0%; B:=1,1-2,0%; C:=2,1-5,0%; D:=5,1-10,0%; E:=10,1-16,5%; F:=16,6-25,0%; G:>25%.

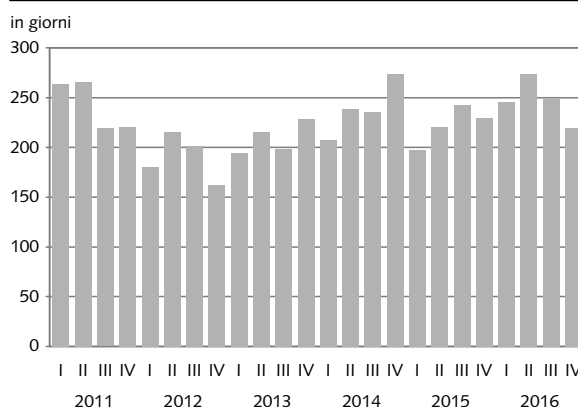
## Disoccupati ai sensi dell'ILO

G 2a



## Durata media della disoccupazione ai sensi dell'ILO

G 2b



Fonte: UST - Rilevazione sulle forze di lavoro in Svizzera, RIFOS © UST, Neuchâtel 2016

Fonte: UST - Rilevazione sulle forze di lavoro in Svizzera, RIFOS © UST, Neuchâtel 2016

T4 Tasso di disoccupazione ai sensi dell'ILO<sup>1)</sup> in Svizzera

4° trimestre 2015 (media)		3° trimestre 2016 (media)		4° trimestre 2016 (media)			
Tasso				Tasso	Variazione rispetto al trimestre precedente	Variazione rispetto allo stesso trimestre dell'anno precedente	
in %				in %	CV <sup>2)</sup>	in punti percentuali <sup>3)</sup>	
4,7	4,8	<b>TOTALE</b>		<b>4,3</b>	C	-0,5	-0,4
4,6	4,5	<b>Uomini</b>		<b>4,1</b>	D	-0,4	-0,5
4,8	5,2	<b>Donne</b>		<b>4,6</b>	D	-0,6	-0,2
3,2	3,6	<b>Svizzeri/e</b>		<b>2,9</b>	D	-0,7	-0,3
8,8	8,2	<b>Stranieri/e</b>		<b>8,3</b>	C	0,1	-0,5
		<i>di cui:</i>					
6,3	6,9	<b>UE-28 + AELS</b>		<b>6,1</b>	D	-0,7	-0,1
15,1	11,6	<b>Stati terzi</b>		<b>13,6</b>	D	2,0	-1,5
9,8	11,0	<b>15-24 anni</b>		<b>7,5</b>	D	-3,5	-2,3
4,1	4,3	<b>25-49 anni</b>		<b>4,3</b>	D	0,0	0,2
4,0	3,8	<b>50-64 anni</b>		<b>3,6</b>	D	-0,2	-0,4
7,7	9,8	<b>Senza formazione postobbligatoria</b>		<b>8,8</b>	D	-1,0	1,1
4,6	4,6	<b>Grado secondario II</b>		<b>4,2</b>	D	-0,4	-0,4
3,7	3,4	<b>Grado terziario</b>		<b>2,9</b>	D	-0,5	-0,8
-	4,6	<b>TOTALE, destagionalizzato</b>		<b>4,5</b>		-0,1	-

Fonte: Rilevazione sulle forze di lavoro in Svizzera (RIFOS).

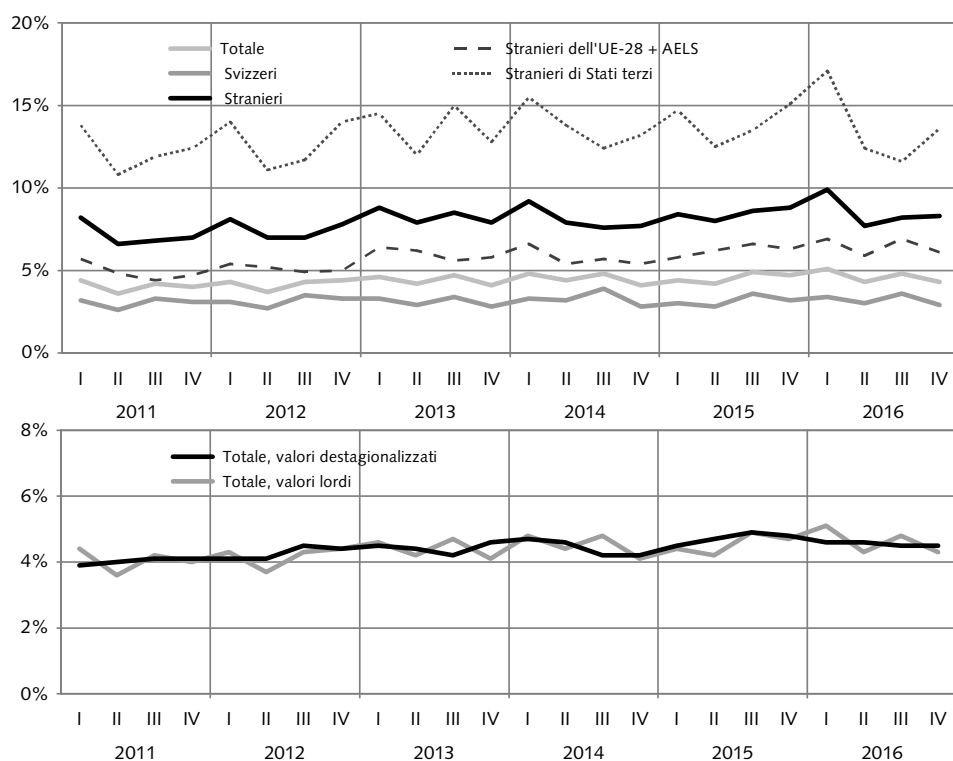
<sup>1)</sup> In base alla definizione dell'Ufficio internazionale del lavoro (ILO).

<sup>2)</sup> Coefficiente di variazione: A:=0,0-1,0%; B:=1,1-2,0%; C:=2,1-5,0%; D:=5,1-10,0%; E:=10,1-16,5%; F:=16,6-25,0%; G:>25%.

<sup>3)</sup> Per facilitare la lettura i tassi sono arrotondati a un decimale. Pertanto è possibile che la variazione calcolata non corrisponda sempre a quella ottenuta paragonando i due tassi arrotondati.

## Tasso di disoccupazione ai sensi dell'ILO

G 3



Fonte: UST - Rilevazione sulle forze di lavoro in Svizzera, RIFOS

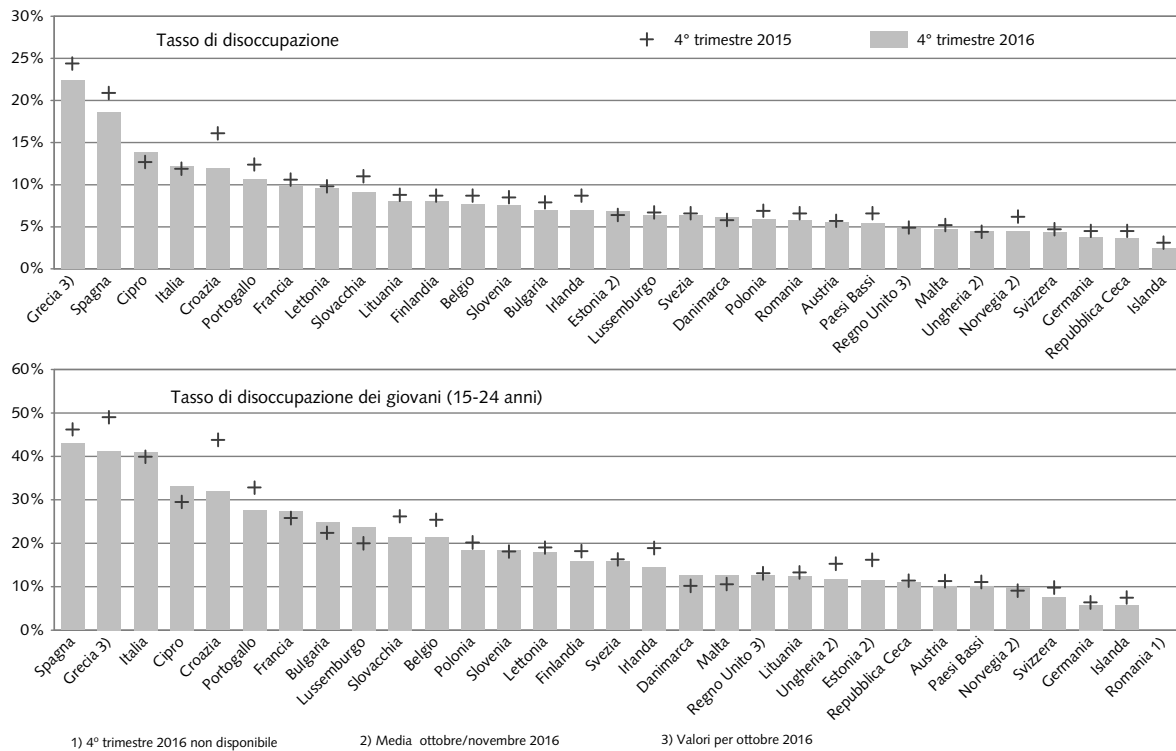
© UST, Neuchâtel 2016

T5 Tasso di disoccupazione ai sensi dell'ILO<sup>1)</sup> nel raffronto internazionale

	4° trimestre 2015	1° trimestre 2016	2° trimestre 2016	3° trimestre 2016	4° trimestre 2016	4° trimestre 2015	1° trimestre 2016	2° trimestre 2016	3° trimestre 2016	4° trimestre 2016
	Tasso di disoccupazione, in percentuale					Tasso di disoccupazione dei giovani (15-24 anni), in percentuale				
<b>Svizzera</b>	4,7	5,1	4,3	4,8	<b>4,3</b>	9,8	8,3	6,8	11,0	<b>7,5</b>
<b>Zona euro (ZE19)</b>	10,6	10,7	10,0	9,6	<b>9,7</b>	21,9	22,0	21,0	20,4	<b>20,8</b>
<b>UE-28</b>	9,1	9,2	8,6	8,2	<b>8,2</b>	19,6	19,6	18,7	18,5	<b>18,5</b>
<b>Belgio</b>	8,7	8,3	7,9	7,9	<b>7,7</b>	25,4	19,8	19,2	21,8	<b>21,3</b>
<b>Bulgaria</b>	7,9	8,6	8,1	7,0	<b>7,0</b>	22,4	18,4	14,4	18,8	<b>24,8</b>
<b>Repubblica Ceca</b>	4,5	4,4	3,9	4,0	<b>3,6</b>	11,4	9,7	10,0	11,4	<b>11,0</b>
<b>Danimarca</b>	5,8	6,3	6,0	6,3	<b>6,1</b>	10,2	11,4	10,5	13,3	<b>12,7</b>
<b>Germania</b>	4,5	4,5	4,2	4,0	<b>3,8</b>	6,4	7,3	7,3	7,6	<b>5,8</b>
<b>Estonia</b>	6,4	6,5	6,5	7,5	<b>6,9<sup>2)</sup></b>	16,2	15,1	13,4	12,7	<b>11,5<sup>2)</sup></b>
<b>Irlanda</b>	8,7	8,4	8,6	8,0	<b>7,0</b>	18,9	16,9	19,0	17,7	<b>14,5</b>
<b>Grecia</b>	24,4	24,9	23,1	22,6	<b>22,4<sup>3)</sup></b>	49,0	50,9	49,1	44,2	<b>41,3<sup>3)</sup></b>
<b>Spagna</b>	20,9	21,0	20,0	18,9	<b>18,6</b>	46,2	46,5	46,5	41,9	<b>42,9</b>
<b>Francia</b>	10,6	10,7	9,6	9,6	<b>9,9</b>	25,8	25,4	23,0	25,1	<b>27,4</b>
<b>Croazia</b>	16,1	15,4	12,8	10,9	<b>11,9</b>	43,8	32,6	29,7	28,0	<b>31,9</b>
<b>Italia</b>	11,9	12,1	11,5	10,9	<b>12,2</b>	39,9	40,3	35,5	34,5	<b>41,0</b>
<b>Cipro</b>	12,7	14,1	12,2	13,1	<b>13,9</b>	29,5	29,8	26,8	30,1	<b>33,2</b>
<b>Lettonia</b>	9,8	10,3	9,5	9,5	<b>9,6</b>	19,0	15,0	18,9	19,3	<b>17,8</b>
<b>Lituania</b>	8,8	8,4	8,0	7,5	<b>8,0</b>	13,3	14,5	15,7	13,1	<b>12,4</b>
<b>Lussemburgo</b>	6,7	6,6	6,0	6,1	<b>6,4</b>	20,0	22,0	17,1	17,1	<b>23,8</b>
<b>Ungheria</b>	6,2	6,0	5,1	4,9	<b>4,5<sup>2)</sup></b>	15,3	14,2	13,3	12,7	<b>11,7<sup>2)</sup></b>
<b>Malta</b>	5,2	4,9	4,9	4,8	<b>4,7</b>	10,6	9,2	10,9	12,3	<b>12,7</b>
<b>Paesi Bassi</b>	6,6	6,8	6,2	5,6	<b>5,4</b>	11,1	12,0	10,9	10,3	<b>10,1</b>
<b>Austria</b>	5,7	6,3	6,1	6,1	<b>5,5</b>	11,3	11,7	10,8	12,2	<b>10,2</b>
<b>Polonia</b>	6,9	7,0	6,2	5,9	<b>5,9</b>	20,2	19,6	16,9	18,0	<b>18,4</b>
<b>Portogallo</b>	12,4	12,6	11,0	10,7	<b>10,6</b>	32,8	31,0	26,9	26,1	<b>27,7</b>
<b>Romania</b>	6,6	6,6	5,9	5,7	<b>5,8</b>	-	-	-	-	<b>-</b>
<b>Slovenia</b>	8,5	8,9	7,8	7,4	<b>7,6</b>	18,1	17,8	13,7	13,7	<b>18,3</b>
<b>Slovacchia</b>	11,0	10,4	9,6	9,5	<b>9,1</b>	26,2	24,3	20,6	22,7	<b>21,5</b>
<b>Finlandia</b>	8,7	9,6	10,0	7,6	<b>8,0</b>	18,2	23,1	26,3	14,2	<b>15,9</b>
<b>Svezia</b>	6,6	7,6	7,5	6,3	<b>6,4</b>	16,3	21,8	22,9	14,7	<b>15,8</b>
<b>Regno Unito</b>	4,9	5,0	4,8	5,0	<b>4,8<sup>3)</sup></b>	13,1	13,0	12,9	13,9	<b>12,7<sup>3)</sup></b>
<b>AELS</b>										
<b>Islanda</b>	3,1	3,2	3,6	2,6	<b>2,5</b>	7,5	7,4	8,9	4,0	<b>5,6</b>
<b>Norvegia</b>	4,4	4,8	4,8	4,9	<b>4,5<sup>2)</sup></b>	9,1	11,3	12,1	10,6	<b>9,9<sup>2)</sup></b>

Fonte: Rilevazione sulle forze di lavoro in Svizzera (RIFOS) ed Eurostat. <sup>1)</sup> In base alla definizione dell'Ufficio internazionale del lavoro (ILO).  
Stato: 31.01.2017 <sup>2)</sup> Media ottobre/novembre 2016 <sup>3)</sup> Valori per ottobre 2016

**Tasso di disoccupazione e tasso di disoccupazione dei giovani (15-24 anni) ai sensi dell'ILO nel raffronto internazionale G4**



Fonte: UST - Rilevazione sulle forze di lavoro in Svizzera, RIFOS & Ufficio Statistico dell'Unione Europea, Eurostat