



## Medienmitteilung

Sperrfrist: 26.8.2021, 8.30 Uhr

### 06 Industrie und Dienstleistungen

Beschäftigungsbarometer im 2. Quartal 2021

## Beschäftigung in der Schweiz erholt sich im 2. Quartal 2021

Im 2. Quartal 2021 ist die Gesamtbeschäftigung (Anzahl Stellen) im Vergleich zum Vorjahresquartal um 0,6% gestiegen (+0,2% zum Vorquartal). In Vollzeitäquivalenten stieg die Beschäftigung im selben Zeitraum um 0,3%. Der Anstieg ist primär dem Zuwachs im tertiären Sektor zu verdanken. In der gesamten Wirtschaft wurden 24 300 offene Stellen mehr gezählt als im entsprechenden Vorjahresquartal (+39,7%). Auch der Indikator der Beschäftigungsaussichten zeigt nach oben (+4%). Dies geht aus den neuen Zahlen des Bundesamtes für Statistik (BFS) hervor.

Gemäss der Beschäftigungsstatistik wies die Schweiz im 2. Quartal 2021 insgesamt 5,126 Millionen Beschäftigte im sekundären und tertiären Sektor auf und liegt damit nur noch knapp unter dem Niveau vom 2. Quartal 2019. Dies entspricht einer Zunahme von 0,6% (+31 000 Stellen) innert Jahresfrist. Im sekundären Sektor (Industrie und Baugewerbe) sank die Beschäftigung um -1,2% (-13 000 Stellen), während im tertiären Sektor (Dienstleistungen) eine Zunahme um 1,1% zu beobachten war (+44 000 Stellen).

Beschäftigte (in Mio.)	2. Quartal 2021	Vergleich mit 2. Quartal 2020	
		%	
Total	5,126	+0,6	↗
2. Sektor	1,083	-1,2	↘
3. Sektor	4,043	+1,1	↗
Total saisonbereinigt	5,133	+0,2 <sup>1</sup>	↗
Total Vollzeitäquivalente	3,994	+0,3	↗

<sup>1</sup> gegenüber dem vorangehenden Quartal

Bei den saisonbereinigten Werten stieg die totale Beschäftigung im Vergleich zum Vorquartal um 0,2% an. Im sekundären Sektor nahm sie um 0,3% ab (-3000), während sie im tertiären Sektor um 0,1% anwuchs (+4000). In Vollzeitäquivalenten belief sich das Beschäftigungsvolumen insgesamt auf 3,994 Millionen Stellen (+0,3% gegenüber dem Vorjahresquartal). Während sich die Beschäftigung in Vollzeitäquivalenten im sekundären Sektor rückläufig entwickelte (-12 000 Einheiten; -1,1%), stieg sie im tertiären Sektor an (+22 000 Einheiten; +0,7%).

## Trotz positiver Entwicklung der Beschäftigung immer noch starker Rückgang im Gastgewerbe

Im sekundären Sektor war das Beschäftigungswachstum sowohl im Abschnitt «Verarbeitendes Gewerbe» (–10 000; –1,4%) als auch im Abschnitt «Baugewerbe» (–5000; –1,3%) rückläufig. Der tertiäre Sektor entwickelte sich je nach Wirtschaftsabschnitt unterschiedlich. Einen Beschäftigungsrückgang meldete wiederum der Abschnitt «Gastgewerbe» (–19 000; –8,3%), der immer noch von den Massnahmen zur Pandemiebekämpfung betroffen ist. Das stärkste Wachstum ist im Abschnitt «Unternehmensbezogene Dienstleistungen» zu beobachten (+37 000; +4,7%). Dieser Anstieg ist hauptsächlich der Temporärbranche (+36 000; +32,9%) zu verdanken, deren Stellenvolumen nach starken Rückgängen in den vergangenen Quartalen nun kräftig angestiegen ist.

Beschäftigte (in 1000)		2. Quartal 2021	Vergleich mit 2. Quartal 2020	
<b>Wahl der Wirtschaftsabschnitte</b>			%	
C	Verarbeitendes Gewerbe	668	-1,4	↘
F	Baugewerbe	358	-1,3	↘
G	Handel	621	+0,0	→
H+J	Verkehr und Nachrichtenübermittlung	425	-1,1	↘
I	Gastgewerbe	215	-8,3	↘
K	Kredit- und Versicherungsgewerbe	238	+1,4	↗
M-N	Unternehmensbezogene Dienstleistungen	828	+4,7	↗
P	Unterrichtswesen	388	+1,8	↗
Q	Gesundheits- und Sozialwesen	774	+1,9	↗

## Unterschiedliche Beschäftigungslage nach Regionen und Sektoren

Im 2. Quartal 2021 zeigte die Entwicklung der Beschäftigung in fünf von sieben Grossregionen nach oben: Im Jahresvergleich nahm die Beschäftigung nur in der Nordwestschweiz (–0,2%) und der Zentralschweiz ab (–0,8%). In den übrigen Grossregionen nahm die Beschäftigung zwischen 0,5% (Zürich) und 1,5% (Ostschweiz) zu. Im sekundären Sektor verzeichnete nur das Tessin eine Zunahme der Beschäftigten (+0,2%). Die restlichen Grossregionen verzeichneten Rückgänge zwischen 0,7% (Ostschweiz) und 2,1% (Espace Mittelland). Der tertiäre Sektor vermeldete nur in der Zentralschweiz einen Rückgang der Beschäftigten (–0,6%).

## Anzahl offener Stellen steigt

In der gesamten Wirtschaft wurden 24 300 offene Stellen mehr gezählt als im entsprechenden Vorjahresquartal (+39,7%). Die Anzahl offener Stellen stieg sowohl im sekundären als auch im tertiären Sektor um 52,1% respektive 36,1%. Die Quote der offenen Stellen entsprach im Total 1,6%, im sekundären Sektor 1,9% und im tertiären Sektor einem Anteil von 1,6%.

	2. Quartal 2021	Vergleich mit 2. Quartal 2020		
• Offene Stellen (in 1000)	85,4	%	+39,7	↗
• Indikator der Beschäftigungsaussichten	1,05		+4,0	↗
• Schwierigkeiten bei der Rekrutierung von qualifiz. Arbeitskräften (%)	31,5		+3,2 <sup>1</sup>	↗
<sup>1</sup> in Prozentpunkten				

## Positive Beschäftigungsaussichten

Im 2. Quartal 2021 repräsentieren die Unternehmen, welche den Personalbestand im nächsten Quartal beibehalten wollen, 71,7% der Gesamtbeschäftigung (70,9% im Vorjahresquartal). Diejenigen Unternehmen, die eine Erhöhung der Beschäftigtenzahl planen, vertreten 12,2% der Beschäftigten (8,9% im Vorjahresquartal), und jene, welche einen Beschäftigungsabbau beabsichtigen, 3,2% (7% im Vorjahresquartal). Der Anteil jener Unternehmen, welche sich zur Frage nicht geäußert haben, beläuft sich auf 12,9% der 18 000 befragten Unternehmen (13,2% im Vorjahresquartal).

Der Indikator der Beschäftigungsaussichten, der aus diesen Angaben berechnet wird, ist gegenüber dem Vorjahr gestiegen (1,05; +4%) und liegt nun wieder in allen Branchen und Grossregionen über dem Wert von 1,00.

## Schwierigkeiten bei der Rekrutierung von qualifiziertem Personal

Die Schwierigkeiten bei der Personalrekrutierung von gelernten Arbeitskräften haben im Vergleich zum Vorjahresquartal zugenommen (31,5%; +3,2 Prozentpunkte).

---

### Wichtige Hinweise

#### Kurzarbeit

Laut Definition werden in der Beschäftigungsstatistik die Beschäftigungsgrade angegeben, wie sie im Arbeitsvertrag festgelegt sind. Allfällige Kurzarbeit wird also **nicht berücksichtigt**.

#### Berichtigung der Serien der offenen Stellen

Die offenen Stellen wurden für die Periode zwischen dem 2. Quartal 2018 und dem 1. Quartal 2020 nachträglich revidiert und somit der neuen Stichprobe angepasst.

---

### Methodischer Anhang

Das Beschäftigungsbarometer zeigt die Entwicklung von konjunkturrelevanten Indikatoren zur Arbeitsnachfrage. Die veröffentlichten Indikatoren basieren auf der Beschäftigungsstatistik (BESTA) des BFS.

#### Beschäftigungsstatistik (BESTA)

Die BESTA ist eine Stichprobenerhebung, die quartalsweise bei ungefähr 18 000 Unternehmen mit insgesamt 65 000 Betrieben des sekundären und tertiären Sektors durchgeführt wird. Es werden Daten erhoben zu Beschäftigten, offenen Stellen, Schwierigkeiten bei der Personalrekrutierung und Beschäftigungsaussichten.

#### Beschäftigte

Die BESTA berücksichtigt die Beschäftigten der Betriebe des sekundären und tertiären Sektors. Gemäss der im Jahr 2011 eingeführten neuen Definition müssen Unternehmen ihre Beschäftigten in vier Beschäftigtenkategorien unterteilt erfassen, wobei auch Beschäftigte mit einer Wochenarbeitszeit von weniger als sechs Stunden (Beschäftigungsgrad unter 15%) anzugeben sind. Personen mit mehr als einer Stelle werden pro Stelle, die sie besetzen, erfasst. Nicht berücksichtigt werden Angestellte von Privathaushalten.

#### Vollzeitäquivalente

Die Beschäftigung in Vollzeitäquivalenten erhält man, indem das Arbeitsvolumen in eine Vollzeitbeschäftigung umgerechnet wird. Die Beschäftigung in Vollzeitäquivalenten wird für die BESTA ebenfalls erfasst und seit der Revision 2015 direkt auf der Basis der Stichprobengewichtung geschätzt.

#### Offene Stellen

Im Rahmen der BESTA werden die Unternehmen gebeten, Auskunft darüber zu geben, wie viele Stellen am Ende des Berichtsquartals offen sind. Unter einer offenen Stelle (neu geschaffen, unbesetzt oder frei werdend) versteht man eine Stelle, die die Arbeitgeberin / der Arbeitgeber unmittelbar oder in naher Zukunft neu besetzen will und für deren Neubesetzung aktive Schritte zur Rekrutierung externer Kandidatinnen/Kandidaten unternommen wurden oder werden. Die Ergebnisse der Statistik der offenen Stellen in absoluten Werten sowie der Anteil offener Stellen sind ab dem 2. Quartal 2003 erhältlich. Für die vorhergehenden Perioden sind nur Daten in Indexform verfügbar. Aus methodologischen Gründen werden die Resultate der Branche 78 «Vermittlung und Überlassung von Arbeitskräften» ausgeschlossen.

#### Der Anteil offener Stellen

Der Anteil offener Stellen setzt sich aus dem Verhältnis aus offenen Stellen und der Arbeitsnachfrage (besetzte + offene Stellen) zusammen, d.h.:

$$\text{Anteil offener Stellen} = \frac{\text{Offene Stellen}}{\text{Arbeitsnachfrage}} \times 100$$

### **Schwierigkeiten bei der Personalrekrutierung**

Im Rahmen der BESTA geben die Betriebe am Ende des Berichtsquartals an, ob das gesuchte Personal einfach, mit Schwierigkeiten oder gar nicht gefunden wurde, und zwar für vier Bildungsniveaus. Die Resultate werden als Synthese oder detailliert für jedes Bildungsniveau veröffentlicht und entweder nach der Anzahl Betriebe gewichtet oder nach der Anzahl Beschäftigter, die diese Betriebe umfassen.

### **Voraussichtliche Beschäftigungsentwicklung**

Im Rahmen der BESTA werden die Betriebe gefragt, ob sie beabsichtigen, ihren für das aktuelle Quartal angegebenen Personalbestand im kommenden Quartal aufrechtzuerhalten, zu erhöhen oder zu reduzieren. Anhand dieser Antworten wird der Indikator der Beschäftigungsaussichten erstellt, dessen Skala von 0,50 (Reduktion) über 1,0 (Aufrechterhaltung) bis 1,5 (Erhöhung) reicht.

### **Detaillierungsgrad**

Aufgrund der schwachen Bestände werden die Ergebnisse von Statistiken zu den offenen Stellen, den Schwierigkeiten bei der Rekrutierung von qualifiziertem Personal und der voraussichtlichen Beschäftigungsentwicklung auf Ebene der Wirtschaftsabschnitte veröffentlicht und auf einige grosse Wirtschaftsabteilungen und Grossregionen beschränkt.

### **Saisonbereinigung**

Die saisonbereinigten Zahlen ergeben sich aus der statistischen Methode X12-ARIMA, die die Einflüsse saisonaler Faktoren in einer Zeitreihe neutralisiert. Bei dieser Methode wird die gesamte Zeitreihe für jedes neue Quartal frisch berechnet.

### **Qualitätsindikatoren**

Stichprobenrahmen, Antwortquote und Variationskoeffizienten sind verfügbar unter:

<https://www.bfs.admin.ch/bfs/de/home/statistiken/industrie-dienstleistungen/unternehmen/beschaeftigte/beschaefigungsstatistik/beschaefigte.html>

---

## **Auskunft**

Sophie Schmassmann, BFS, Sektion Konjunkturerhebungen,  
Tel.: +41 58 467 25 63, E-Mail: [diffusion.best@bfs.admin.ch](mailto:diffusion.best@bfs.admin.ch)

Medienstelle BFS, Tel.: +41 58 463 60 13, E-Mail: [media@bfs.admin.ch](mailto:media@bfs.admin.ch)

## **Online-Angebot**

Weiterführende Informationen und Publikationen: [www.bfs.admin.ch/news/de/2021-0509](http://www.bfs.admin.ch/news/de/2021-0509)

Statistik zählt für Sie: [www.statistik-zaehlt.ch](http://www.statistik-zaehlt.ch)

Abonnieren des NewsMails des BFS: [www.news-stat.admin.ch](http://www.news-stat.admin.ch)

BFS-Internetportal: [www.statistik.ch](http://www.statistik.ch)

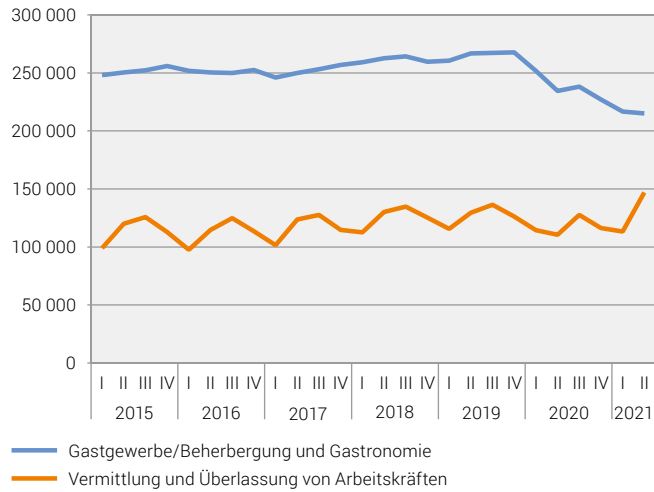
## **Verfügbarkeit der Resultate**

Diese Medienmitteilung wurde auf der Basis des Verhaltenskodex der europäischen Statistiken geprüft. Er stellt Unabhängigkeit, Integrität und Rechenschaftspflicht der nationalen und gemeinschaftlichen statistischen Stellen sicher. Die privilegierten Zugänge werden kontrolliert und sind unter Embargo.

In Übereinstimmung mit den entsprechenden Gesetzen haben die Schweizerische Nationalbank (SNB) und das Staatssekretariat für Wirtschaft (SECO) die Daten der Beschäftigungsstatistik fünf Arbeitstage vor der Publikation dieser Medienmitteilung erhalten, um ihren Aufgaben nachkommen zu können. Jene Kantone und Grossstädte, die eine Verdichtung ihrer Stichprobe vorgenommen haben, haben die Daten für ihre Region zwei Arbeitstage vor der Publikation erhalten. Den Presseagenturen wurde der Text mit einem Embargo von 15 Minuten zugestellt.

## Anzahl Beschäftigte

G1

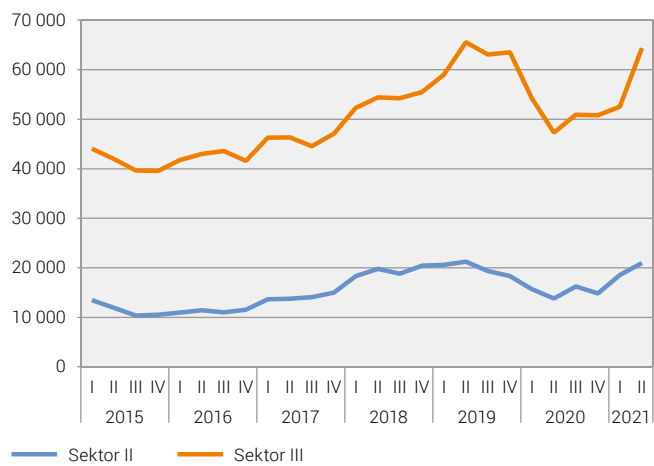


Quelle: BFS – Beschäftigungsstatistik (BESTA)

© BFS 2021

## Offene Stellen

G2



Quelle: BFS – Beschäftigungsstatistik (BESTA)

© BFS 2021

## T1 Beschäftigte nach Wirtschaftsabteilungen (Vollzeit und Teilzeit)

Wirtschaftsbranchen Abschnitte und Abteilungen			Beschäftigte in 1000				Veränderung in % zum Vorjahresquartal		Frauen- anteil in %	Teilzeit- anteil in %
			2020-I	2020-II	2021-I	2021-II	2021-I	2021-II		
B-S	5-96	TOTAL	5 132	5 095	5 101	5 126	- 0,6	0,6	46,1	40,4
B-F	5-43	SEKTOR 2	1 096	1 096	1 077	1 083	- 1,7	- 1,2	23,7	16,3
B	5-9	Bergbau und Gewinnung von Steinen und Erden	5	5	5	5	1,2	- 4,1	11,8	12,1
C	10-33	Verarbeitendes Gewerbe/Herstellung von Waren	682	678	668	668	- 2,0	- 1,4	30,2	17,6
	10-12	Herstellung von Nahrungsmitteln und Tabakerz.	90	90	89	89	- 1,4	- 1,0	41,5	27,1
	13-15	Herstellung von Textilien und Bekleidung	16	16	15	15	- 4,2	- 4,4	61,4	30,2
	16-18	Herstellung von Holzwaren, Papier und Druckerz.	65	64	64	63	- 1,4	- 2,0	23,6	22,3
	19-20	Kokerei, Mineralölverarb. u. Herstel. von chem. Erz.	31	31	31	31	- 1,8	0,7	28,8	12,5
	21	Herstellung von pharmazeutischen Erzeugnissen	47	47	47	47	0,5	- 0,8	44,1	14,3
	22-23	Herstellung von Gummi- und Kunststoffwaren	39	39	39	39	- 1,5	- 0,5	23,1	14,6
	24-25	Herstellung von Metallerzeugnissen	101	100	97	96	- 3,9	- 3,7	20,1	15,6
	26	Herstellung von Datenverarbeitungsgeräten und Uhren	112	112	110	110	- 2,1	- 1,3	37,9	14,2
	27	Herstellung von elektrischen Ausrüstungen	30	30	29	29	- 4,2	- 3,8	27,8	13,1
	28	Maschinenbau	78	78	78	78	- 0,6	0,7	17,8	14,6
	29-30	Fahrzeugbau	17	16	16	16	- 3,8	0,8	12,7	8,0
	31-33	Sonstige Herstellung von Waren, Rep. und Inst.	57	56	55	56	- 2,5	- 1,0	31,1	20,4
D	35	Energieversorgung	30	30	31	31	3,8	2,7	21,0	21,6
E	36-39	Wasserversorgung, Beseitigung von Umweltverschmutz.	21	21	21	21	- 1,8	- 1,5	21,8	26,2
F	41-43	Baugewerbe/Bau	358	363	352	358	- 1,6	- 1,3	11,9	13,0
	41-42	Hoch- und Tiefbau	113	117	112	117	- 1,4	0,2	10,2	10,0
	43	Sonstiges Ausbaugewerbe	245	246	241	241	- 1,6	- 2,0	12,7	14,5
G-S	45-96	SEKTOR 3	4 036	3 999	4 024	4 043	- 0,3	1,1	52,1	46,9
G	45-47	Handel, Instandhaltung und Rep. von Kraftfahrzeugen	620	621	623	621	0,4	0,0	47,4	35,0
	45	Handel und Reparatur von Motorfahrzeugen	91	91	90	91	- 1,0	- 0,5	18,6	18,7
	46	Grosshandel	227	226	226	224	- 0,4	- 0,8	34,6	22,1
	47	Detailhandel	302	304	306	306	1,5	0,7	65,3	49,2
H	49-53	Verkehr und Lagerei	257	251	250	243	- 2,6	- 3,1	26,7	29,1
	49	Landverkehr und Transport in Rohrfernleitungen	125	119	127	120	1,4	0,8	18,3	23,2
	50-51	Schifffahrt und Luftfahrt	18	18	16	16	- 11,2	- 8,8	40,0	25,1
	52	Lagerei sowie Erbring. v. sonst. Dienstl. für den Verk.	61	60	58	58	- 5,0	- 2,9	28,3	23,1
	53	Post-, Kurier- und Expressdienste	53	54	49	49	- 6,4	- 9,9	40,9	52,2
I	55-56	Gastgewerbe/Beherbergung und Gastronomie	252	234	217	215	- 13,9	- 8,3	53,9	41,3
	55	Beherbergung	73	68	65	66	- 10,8	- 3,0	55,2	27,0
	56	Gastronomie	179	167	151	149	- 15,2	- 10,4	53,3	47,6
J	58-63	Information und Kommunikation	181	179	182	182	0,8	1,6	27,0	28,3
	58-60	Verlagswesen, audiovisuelle Medien und Rundfunk	34	34	34	33	- 1,8	- 1,0	45,3	53,9
	61	Telekommunikation	27	26	26	27	- 2,0	2,3	26,4	17,4
	62-63	Informationstechnologische und Informationsdienstl.	120	119	122	122	2,2	2,2	22,1	23,8
K	64-66	Erbringung von Finanz- und Versicherungsdienstl.	235	235	238	238	1,4	1,4	41,3	27,1
	64	Erbringung von Finanzdienstleistungen	118	118	118	118	- 0,6	- 0,1	40,8	24,6
	65	Versicherungen	47	48	50	49	4,7	2,1	47,4	31,4
	66	Mit Finanz- u. Versicherungsdienstl. verb. Tätigk.	69	69	71	71	2,6	3,5	38,0	28,4
L	68	Grundstücks- und Wohnungswesen	69	70	70	70	0,7	- 0,7	52,7	55,1
M	69-75	Erbringung von freiberufl., wissen. u. techn. Dienstl.	456	452	456	460	0,0	1,7	41,9	35,8
	69	Rechts- und Steuerberatung, Wirtschaftsprüfung	92	91	92	92	- 0,6	0,2	54,9	43,8
	70	Unternehmensverwaltung u. -führung; Unternehmensber.	125	125	127	128	1,5	2,3	40,9	30,7
	71	Architektur- und Ingenieurbüros	141	139	141	143	0,2	2,6	31,2	33,3
	72	Forschung und Entwicklung	29	29	29	31	2,4	7,4	40,7	21,9
	73-75	Sonstige freiberufl., wissen. und techn. Dienstl.	69	68	67	68	- 3,3	- 1,4	49,1	46,0
N	77-82	Erbringung von sonstigen wirtschaftlichen Dienstl.	344	339	333	368	- 3,3	8,6	43,3	54,9
	77+79-82	Erbringung von sonst. wirtschaftlichen Dienst. (ohne 78)	230	228	220	221	- 4,5	- 3,1	50,4	57,0
	78	Vermittlung und Überlassung von Arbeitskräften	114	111	113	147	- 0,9	32,9	32,5	51,7
O	84	Öffentliche Verwaltung	209	208	218	217	4,0	4,2	48,9	42,8
P	85	Erziehung und Unterricht	385	381	391	388	1,7	1,8	62,7	65,9
Q	86-88	Gesundheits- und Sozialwesen	756	759	778	774	2,9	1,9	76,2	61,9
	86	Gesundheitswesen	427	428	442	436	3,4	1,9	76,6	59,3
	87	Heime (ohne Erholungs- und Ferienheime)	201	203	203	202	1,0	- 0,2	74,9	62,2
	88	Sozialwesen (ohne Heime)	128	128	133	135	4,4	5,3	76,8	70,0
R	90-93	Kunst, Unterhaltung und Erholung	107	106	103	103	- 4,3	- 2,7	45,7	63,8
S	94-96	Erbringung von sonstigen Dienstleistungen	165	163	166	165	0,5	1,1	67,3	62,4

T2 Beschäftigte nach Wirtschaftsabteilungen - Total, saisonbereinigte Zeitreihen <sup>1</sup>

Wirtschaftsbranchen Abschnitte und Abteilungen			Beschäftigte in 1000 saisonbereinigt					Veränderung in % zum Vorquartal			
			2020-II	2020-III	2020-IV	2021-I	2021-II	2020-III	2020-IV	2021-I	2021-II
B-S	5-96	<b>TOTAL</b>	<b>5 101</b>	<b>5 121</b>	<b>5 132</b>	<b>5 122</b>	<b>5 133</b>	<b>0,4</b>	<b>0,2</b>	<b>- 0,2</b>	<b>0,2</b>
B-F	5-43	<b>SEKTOR 2</b>	<b>1 094</b>	<b>1 091</b>	<b>1 088</b>	<b>1 083</b>	<b>1 080</b>	<b>- 0,3</b>	<b>- 0,2</b>	<b>- 0,4</b>	<b>- 0,3</b>
B	5-9	Bergbau und Gewinnung von Steinen und Erden	5	5	5	5	5	0,1	-1,6	2,3	-4,8
C	10-33	Verarbeitendes Gewerbe/Herstellung von Waren	678	674	674	670	669	-0,5	0,0	-0,7	-0,2
	10-12	Herstellung von Nahrungsmitteln und Tabakerz.	90	89	91	89	90	-1,1	1,6	-1,8	0,3
	13-15	Herstellung von Textilien und Bekleidung	16	15	15	15	15	-1,1	-1,0	-1,8	-0,5
	16-18	Herstellung von Holzwaren, Papier und Druckerz.	64	64	64	64	63	-0,2	0,2	-0,9	-1,1
	19-20	Kokerei, Mineralölverarb. u. Herstel. von chem. Erz.	31	30	30	31	31	-1,1	0,3	0,5	1,1
	21	Herstellung von pharmazeutischen Erzeugnissen	47	47	47	47	47	0,2	0,1	-0,1	-1,0
	22-23	Herstellung von Gummi- und Kunststoffwaren	39	39	39	39	39	-0,6	-0,2	0,1	0,2
	24-25	Herstellung von Metallerzeugnissen	100	99	97	97	96	-1,3	-1,2	-0,7	-0,5
	26	Herstellung von Datenverarbeitungsgeräten und Uhren	111	110	111	110	110	-1,3	0,7	-0,7	0,1
	27	Herstellung von elektrischen Ausrüstungen	30	30	29	29	29	-1,7	-0,9	-0,5	-0,7
	28	Maschinenbau	78	78	78	78	78	0,3	0,1	-0,5	0,8
	29-30	Fahrzeugbau	16	16	16	16	16	4,3	-0,3	-0,8	-2,3
	31-33	Sonstige Herstellung von Waren, Rep. und Inst.	56	56	56	55	55	0,8	-1,6	-0,3	0,0
D	35	Energieversorgung	30	30	31	31	31	1,0	0,8	0,9	0,0
E	36-39	Wasserversorgung, Beseitigung von Umweltverschmutz.	21	21	21	21	21	-1,6	0,0	0,2	-0,1
F	41-43	Baugewerbe/Bau	361	359	358	357	356	-0,3	-0,5	-0,3	-0,2
	41-42	Hoch- und Tiefbau	115	114	114	114	115	-0,3	-0,1	0,0	0,6
	43	Sonstiges Ausbaugewerbe	246	245	243	242	241	-0,4	-0,7	-0,3	-0,5
G-S	45-96	<b>SEKTOR 3</b>	<b>4 003</b>	<b>4 029</b>	<b>4 046</b>	<b>4 043</b>	<b>4 047</b>	<b>0,6</b>	<b>0,4</b>	<b>- 0,1</b>	<b>0,1</b>
G	45-47	Handel, Instandhaltung und Rep. von Kraftfahrzeugen	623	624	630	624	623	0,2	0,9	-0,9	-0,2
	45	Handel und Reparatur von Motorfahrzeugen	91	92	92	91	91	0,1	0,1	-1,3	0,5
	46	Grosshandel	226	226	227	226	224	0,1	0,3	-0,2	-1,0
	47	Detailhandel	306	308	310	308	308	0,6	0,8	-0,6	-0,2
H	49-53	Verkehr und Lagerei	253	250	254	247	245	-1,0	1,4	-2,5	-0,9
	49	Landverkehr und Transport in Rohrfernleitungen	121	121	125	124	122	0,2	3,3	-0,9	-1,7
	50-51	Schifffahrt und Luftfahrt	18	17	17	16	16	-3,4	-0,7	-6,2	1,3
	52	Lagerei sowie Erbring. v. sonst. Dienstl. für den Verk.	60	60	59	58	58	-0,2	-1,5	-1,3	0,1
	53	Post-, Kurier- und Expressdienste	54	52	52	49	49	-3,0	0,3	-6,1	-1,3
I	55-56	Gastgewerbe/Beherbergung und Gastronomie	235	236	226	219	215	0,6	-4,2	-3,2	-1,8
	55	Beherbergung	68	70	68	65	66	3,2	-2,1	-4,7	0,7
	56	Gastronomie	167	166	158	153	149	-0,3	-4,7	-3,2	-2,6
J	58-63	Information und Kommunikation	179	181	182	182	182	1,0	0,7	0,1	-0,2
	58-60	Verlagswesen, audiovisuelle Medien und Rundfunk	34	33	33	34	33	-0,6	-0,2	0,7	-0,8
	61	Telekommunikation	26	27	27	26	27	1,0	-0,3	-0,5	2,2
	62-63	Informationstechnologische und Informationsdienstl.	119	121	122	122	122	1,5	1,1	0,1	-0,5
K	64-66	Erbringung von Finanz- und Versicherungsdienstl.	235	236	238	238	239	0,5	0,6	0,0	0,3
	64	Erbringung von Finanzdienstleistungen	118	118	118	118	118	-0,1	0,1	-0,4	0,2
	65	Versicherungen	48	49	49	50	49	1,2	0,4	1,4	-0,9
	66	Mit Finanz- u. Versicherungsdienstl. verb. Tätigk.	69	70	71	71	71	1,4	1,6	-0,2	0,7
L	68	Grundstücks- und Wohnungswesen	70	72	71	70	70	2,3	-1,3	-1,6	-0,1
M	69-75	Erbringung von freiberufl., wissen. u. techn. Dienstl.	452	456	456	456	460	0,9	0,0	0,0	0,8
	69	Rechts- und Steuerberatung, Wirtschaftsprüfung	91	92	92	92	92	1,3	-0,4	-0,3	-0,3
	70	Unternehmensverwaltung u. -führung; Unternehmensber.	125	127	128	127	128	1,4	0,9	-0,5	0,4
	71	Architektur- und Ingenieurbüros	139	141	141	141	143	1,4	0,3	-0,2	1,1
	72	Forschung und Entwicklung	29	29	29	29	31	0,2	0,8	2,1	4,1
	73-75	Sonstige freiberufl., wissen. und techn. Dienstl.	68	67	67	67	67	-1,6	-0,8	0,4	0,7
N	77-82	Erbringung von sonstigen wirtschaftlichen Dienstl.	333	341	344	349	362	2,2	0,9	1,5	3,9
	77+79-82	Erbringung von sonst. wirtschaftlichen Dienstl. (ohne 78)	228	224	225	221	221	-1,7	0,2	-1,5	-0,1
	78	Vermittlung und Überlassung von Arbeitskräften	106	116	119	128	142	9,3	2,5	7,4	10,5
O	84	Öffentliche Verwaltung	208	214	214	218	217	2,6	0,0	2,0	-0,4
P	85	Erziehung und Unterricht	384	383	388	391	390	-0,1	1,3	0,6	0,0
Q	86-88	Gesundheits- und Sozialwesen	761	764	775	778	776	0,4	1,4	0,4	-0,3
	86	Gesundheitswesen	430	431	439	441	438	0,3	1,8	0,6	-0,8
	87	Heime (ohne Erholungs- und Ferienheime)	203	204	205	203	203	0,5	0,3	-0,8	-0,2
	88	Sozialwesen (ohne Heime)	128	129	132	133	135	0,4	2,2	1,2	1,4
R	90-93	Kunst, Unterhaltung und Erholung	106	106	105	103	103	0,0	-1,4	-2,1	0,7
S	94-96	Erbringung von sonstigen Dienstleistungen	163	164	167	166	165	0,5	1,5	-0,4	-0,5

fett: saisonale und deshalb saisonbereinigte Wirtschaftsabteilungen und -abschnitte

<sup>1</sup> Die Saisonbereinigung der aggregierten Reihen wurde mit der direkten Methode durchgeführt.

Dies hat zur Folge, dass die Summe der Teilreihen nicht der bereinigten Gesamtreihe entspricht.

## T3 Beschäftigung in Vollzeitäquivalenten nach Wirtschaftsabteilungen

Wirtschaftsbranchen Abschnitte und Abteilungen			Vollzeitäquivalente in 1000				Veränderung in % zum Vorjahresquartal		Frauen- anteil in %
			2020-I	2020-II	2021-I	2021-II	2021-I	2021-II	
B-S	5-96	TOTAL	3 997	3 983	3 969	3 994	- 0,7	0,3	39,6
B-F	5-43	SEKTOR 2	1 003	1 004	985	992	- 1,7	- 1,1	20,1
B	5-9	Bergbau und Gewinnung von Steinen und Erden	4	4	4	4	1,0	- 3,9	9,5
C	10-33	Verarbeitendes Gewerbe/Herstellung von Waren	624	620	611	611	- 2,0	- 1,3	26,8
	10-12	Herstellung von Nahrungsmitteln und Tabakerz.	77	77	76	77	- 1,6	- 0,5	36,6
	13-15	Herstellung von Textilien und Bekleidung	13	13	12	12	- 3,1	- 0,7	56,9
	16-18	Herstellung von Holzwaren, Papier und Druckerz.	57	56	56	55	- 1,7	- 1,8	18,4
	19-20	Kokerei, Mineralölverarb. u. Herstel. von chem. Erz.	29	29	29	29	- 1,7	0,8	26,2
	21	Herstellung von pharmazeutischen Erzeugnissen	44	45	45	44	0,5	- 1,3	41,8
	22-23	Herstellung von Gummi- und Kunststoffwaren	36	36	36	36	- 1,6	- 0,2	19,6
	24-25	Herstellung von Metallerzeugnissen	93	92	89	88	- 3,7	- 3,9	16,5
	26	Herstellung von Datenverarbeitungsgeräten und Uhren	106	105	103	104	- 1,9	- 1,4	36,3
	27	Herstellung von elektrischen Ausrüstungen	29	28	27	27	- 4,6	- 3,8	25,7
	28	Maschinenbau	73	73	73	73	- 0,8	0,4	15,3
	29-30	Fahrzeugbau	16	15	16	15	- 3,2	1,2	11,7
	31-33	Sonstige Herstellung von Waren, Rep. und Inst.	51	50	49	50	- 2,9	- 1,4	26,6
	D	35	Energieversorgung	26	26	27	27	3,8	2,9
E	36-39	Wasserversorgung, Beseitigung von Umweltverschmutz.	18	17	17	17	- 2,1	- 1,0	15,4
F	41-43	Baugewerbe/Bau	331	336	326	332	- 1,6	- 1,0	8,3
	41-42	Hoch- und Tiefbau	106	110	105	110	- 1,0	0,2	7,3
	43	Sonstiges Ausbaugewerbe	225	226	221	222	- 1,9	- 1,6	8,7
G-S	45-96	SEKTOR 3	2 994	2 979	2 984	3 001	- 0,3	0,7	46,1
G	45-47	Handel, Instandhaltung und Rep. von Kraftfahrzeugen	510	510	510	507	0,0	- 0,7	41,5
	45	Handel und Reparatur von Motorfahrzeugen	81	81	80	81	- 1,0	- 0,2	13,6
	46	Grosshandel	201	200	201	199	0,0	- 0,3	30,9
	47	Detailhandel	227	230	228	227	0,4	- 1,2	60,6
H	49-53	Verkehr und Lagerei	211	207	208	203	- 1,4	- 1,7	22,4
	49	Landverkehr und Transport in Rohrfernleitungen	108	105	110	105	1,0	0,6	15,4
	50-51	Schifffahrt und Luftfahrt	16	16	14	14	- 10,8	- 9,4	35,7
	52	Lagerei sowie Erbring. v. sonst. Dienstl. für den Verk.	54	53	52	52	- 4,1	- 2,8	25,1
	53	Post-, Kurier- und Expressdienste	33	33	32	32	- 0,9	- 3,3	35,1
I	55-56	Gastgewerbe/Beherbergung und Gastronomie	187	175	166	164	- 11,1	- 6,2	48,8
	55	Beherbergung	61	57	56	56	- 8,4	- 1,5	50,4
	56	Gastronomie	125	119	110	109	- 12,5	- 8,4	48,0
J	58-63	Information und Kommunikation	155	154	156	156	0,5	1,6	23,4
	58-60	Verlagswesen, audiovisuelle Medien und Rundfunk	24	24	23	23	- 4,1	- 3,0	42,7
	61	Telekommunikation	25	25	25	25	- 2,9	1,3	24,0
	62-63	Informationstechnologische und Informationsdienstl.	105	105	108	107	2,4	2,7	19,1
K	64-66	Erbringung von Finanz- und Versicherungsdienstl.	203	203	208	208	2,4	2,2	38,1
	64	Erbringung von Finanzdienstleistungen	104	104	105	105	0,7	0,9	37,6
	65	Versicherungen	40	41	42	42	5,7	2,5	45,5
	66	Mit Finanz- u. Versicherungsdienstl. verb. Tätig.	59	59	61	61	3,1	4,4	33,9
	68	Grundstücks- und Wohnungswesen	43	44	43	44	1,1	0,5	48,0
M	69-75	Erbringung von freiberufl., wiss. u. techn. Dienstl.	366	365	366	370	0,1	1,4	36,5
	69	Rechts- und Steuerberatung, Wirtschaftsprüfung	70	70	69	69	- 1,0	- 0,9	48,7
	70	Unternehmensverwaltung u. -führung; Unternehmensber.	104	104	105	105	1,3	1,6	36,3
	71	Architektur- und Ingenieurbüros	115	115	116	118	0,9	2,6	26,2
	72	Forschung und Entwicklung	26	26	26	28	2,0	7,3	38,3
	73-75	Sonstige freiberufl., wiss. und techn. Dienstl.	51	50	49	49	- 3,8	- 1,6	43,0
N	77-82	Erbringung von sonstigen wirtschaftlichen Dienstl.	228	227	219	244	- 3,8	7,3	34,1
	77+79-82	Erbringung von sonst. wirtschaftlichen Dienst. (ohne 78)	146	146	139	140	- 4,9	- 3,9	38,9
	78	Vermittlung und Überlassung von Arbeitskräften	81	81	80	104	- 1,8	27,5	27,6
O	84	Öffentliche Verwaltung	165	165	170	169	2,9	2,2	43,0
P	85	Erziehung und Unterricht	241	239	244	242	1,3	1,2	59,0
Q	86-88	Gesundheits- und Sozialwesen	529	534	539	537	1,9	0,7	72,6
	86	Gesundheitswesen	300	303	307	304	2,4	0,4	72,7
	87	Heime (ohne Erholungs- und Ferienheime)	148	149	149	149	0,7	- 0,2	72,0
	88	Sozialwesen (ohne Heime)	81	82	83	84	2,4	3,5	73,1
	89	Sozialwesen (ohne Heime)	81	82	83	84	2,4	3,5	73,1
R	90-93	Kunst, Unterhaltung und Erholung	59	57	57	57	- 2,3	- 1,1	39,0
S	94-96	Erbringung von sonstigen Dienstleistungen	99	99	98	99	- 1,1	1,0	64,5



**T4 Beschäftigte nach Grossregionen (Vollzeit und Teilzeit)**

Wirtschaftssektoren Grossregionen	Beschäftigte in 1000				Veränderung in % zum Vorjahresquartal		Frauen- anteil in %	Teilzeit- anteil in %
	2020-I	2020-II	2021-I	2021-II	2021-I	2021-II	2021-II	2021-II
<b>TOTAL</b>	5 132	5 095	5 101	5 126	- 0,6	0,6	46,1	40,4
Genferseeregion	975	963	968	970	- 0,8	0,7	45,6	36,6
Espace Mittelland	1 036	1 035	1 040	1 048	0,4	1,2	46,6	43,8
Nordwestschweiz	690	689	683	688	- 1,1	- 0,2	46,7	41,7
Zürich	1 042	1 034	1 028	1 039	- 1,4	0,5	46,9	41,2
Ostschweiz	653	644	655	654	0,3	1,5	45,3	39,4
Zentralschweiz	508	502	504	498	- 0,8	- 0,8	45,8	41,5
Tessin	228	227	225	229	- 1,3	0,8	43,7	34,2
<b>SEKTOR 2</b>	1 096	1 096	1 077	1 083	- 1,7	- 1,2	23,7	16,3
Genferseeregion	166	167	162	165	- 2,1	- 1,1	21,3	12,1
Espace Mittelland	257	255	250	250	- 2,5	- 2,1	24,3	18,5
Nordwestschweiz	170	170	166	169	- 2,1	- 0,8	24,5	14,7
Zürich	138	138	136	136	- 1,2	- 1,6	21,8	17,3
Ostschweiz	193	195	190	193	- 1,4	- 0,7	23,3	17,2
Zentralschweiz	121	120	121	119	0,2	- 1,2	25,3	19,6
Tessin	52	51	51	51	- 2,3	0,2	27,7	11,0
<b>SEKTOR 3</b>	4 036	3 999	4 024	4 043	- 0,3	1,1	52,1	46,9
Genferseeregion	809	796	805	805	- 0,5	1,1	50,6	41,6
Espace Mittelland	780	780	790	798	1,3	2,3	53,5	51,7
Nordwestschweiz	520	519	517	519	- 0,7	0,0	54,0	50,5
Zürich	904	896	891	903	- 1,4	0,9	50,7	44,8
Ostschweiz	460	449	464	460	0,9	2,4	54,6	48,7
Zentralschweiz	387	382	383	380	- 1,1	- 0,6	52,2	48,4
Tessin	175	176	174	177	- 0,9	1,0	48,4	40,9

**Grossregionen**

Genferseeregion  
Espace Mittelland  
Nordwestschweiz  
Zürich  
Ostschweiz  
Zentralschweiz  
Tessin

**Kantone**

Genf, Wallis, Waadt  
Bern, Freiburg, Jura, Neuenburg, Solothurn  
Aargau, Basel-Landschaft, Basel-Stadt  
Zürich  
Appenzell A. Rh., Appenzell I. Rh., Glarus, Graubünden, St. Gallen, Schaffhausen, Thurgau  
Luzern, Nidwalden, Obwalden, Schwyz, Uri, Zug  
Tessin

**T5 Beschäftigte nach Grossregionen (Vollzeit und Teilzeit) - Total, saisonbereinigte Zeitreihen <sup>1</sup>**

Wirtschaftssektoren Grossregionen	Beschäftigte in 1000 saisonbereinigt					Veränderung in % zum Vorquartal			
	2020-II	2020-III	2020-IV	2021-I	2021-II	2020-III	2020-IV	2021-I	2021-II
<b>TOTAL</b>	<b>5 101</b>	<b>5 121</b>	<b>5 132</b>	<b>5 122</b>	<b>5 133</b>	<b>0,4</b>	<b>0,2</b>	<b>- 0,2</b>	<b>0,2</b>
<b>Genferseeregion</b>	<b>966</b>	<b>969</b>	<b>974</b>	<b>971</b>	<b>973</b>	<b>0,3</b>	<b>0,5</b>	<b>- 0,3</b>	<b>0,2</b>
<b>Espace Mittelland</b>	<b>1 036</b>	<b>1 038</b>	<b>1 043</b>	<b>1 045</b>	<b>1 048</b>	<b>0,3</b>	<b>0,5</b>	<b>0,1</b>	<b>0,3</b>
<b>Nordwestschweiz</b>	<b>690</b>	<b>689</b>	<b>692</b>	<b>687</b>	<b>689</b>	<b>- 0,2</b>	<b>0,4</b>	<b>- 0,8</b>	<b>0,3</b>
<b>Zürich</b>	<b>1 033</b>	<b>1 046</b>	<b>1 038</b>	<b>1 031</b>	<b>1 039</b>	<b>1,2</b>	<b>- 0,8</b>	<b>- 0,6</b>	<b>0,8</b>
<b>Ostschweiz</b>	<b>647</b>	<b>650</b>	<b>658</b>	<b>655</b>	<b>657</b>	<b>0,5</b>	<b>1,2</b>	<b>- 0,4</b>	<b>0,2</b>
<b>Zentralschweiz</b>	<b>503</b>	<b>501</b>	<b>502</b>	<b>505</b>	<b>500</b>	<b>- 0,4</b>	<b>0,2</b>	<b>0,5</b>	<b>- 1,0</b>
<b>Tessin</b>	<b>225</b>	<b>228</b>	<b>226</b>	<b>226</b>	<b>227</b>	<b>0,9</b>	<b>- 0,5</b>	<b>- 0,2</b>	<b>0,5</b>
<b>SEKTOR 2</b>	<b>1 094</b>	<b>1 091</b>	<b>1 088</b>	<b>1 083</b>	<b>1 080</b>	<b>- 0,3</b>	<b>- 0,2</b>	<b>- 0,4</b>	<b>- 0,3</b>
<b>Genferseeregion</b>	<b>166</b>	<b>164</b>	<b>166</b>	<b>163</b>	<b>164</b>	<b>- 0,9</b>	<b>1,4</b>	<b>- 2,0</b>	<b>0,5</b>
<b>Espace Mittelland</b>	<b>255</b>	<b>253</b>	<b>252</b>	<b>251</b>	<b>250</b>	<b>- 0,6</b>	<b>- 0,5</b>	<b>- 0,4</b>	<b>- 0,6</b>
<b>Nordwestschweiz</b>	<b>170</b>	<b>169</b>	<b>168</b>	<b>167</b>	<b>168</b>	<b>- 0,6</b>	<b>- 0,3</b>	<b>- 0,8</b>	<b>0,8</b>
<b>Zürich</b>	<b>138</b>	<b>138</b>	<b>137</b>	<b>137</b>	<b>136</b>	<b>0,0</b>	<b>- 0,5</b>	<b>- 0,5</b>	<b>- 0,6</b>
<b>Ostschweiz</b>	<b>194</b>	<b>193</b>	<b>193</b>	<b>192</b>	<b>193</b>	<b>- 0,5</b>	<b>- 0,3</b>	<b>- 0,2</b>	<b>0,2</b>
<b>Zentralschweiz</b>	<b>120</b>	<b>121</b>	<b>121</b>	<b>121</b>	<b>119</b>	<b>0,1</b>	<b>0,0</b>	<b>0,2</b>	<b>- 1,5</b>
<b>Tessin</b>	<b>51</b>	<b>50</b>	<b>51</b>	<b>51</b>	<b>51</b>	<b>- 1,9</b>	<b>1,8</b>	<b>- 0,4</b>	<b>0,7</b>
<b>SEKTOR 3</b>	<b>4 003</b>	<b>4 029</b>	<b>4 046</b>	<b>4 043</b>	<b>4 047</b>	<b>0,6</b>	<b>0,4</b>	<b>- 0,1</b>	<b>0,1</b>
<b>Genferseeregion</b>	<b>796</b>	<b>805</b>	<b>813</b>	<b>805</b>	<b>805</b>	<b>1,1</b>	<b>0,9</b>	<b>- 0,9</b>	<b>0,0</b>
<b>Espace Mittelland</b>	<b>781</b>	<b>785</b>	<b>791</b>	<b>793</b>	<b>799</b>	<b>0,5</b>	<b>0,8</b>	<b>0,3</b>	<b>0,7</b>
<b>Nordwestschweiz</b>	<b>520</b>	<b>520</b>	<b>523</b>	<b>520</b>	<b>520</b>	<b>0,1</b>	<b>0,6</b>	<b>- 0,6</b>	<b>0,0</b>
<b>Zürich</b>	<b>895</b>	<b>908</b>	<b>900</b>	<b>894</b>	<b>903</b>	<b>1,4</b>	<b>- 0,8</b>	<b>- 0,7</b>	<b>1,0</b>
<b>Ostschweiz</b>	<b>453</b>	<b>457</b>	<b>465</b>	<b>463</b>	<b>464</b>	<b>0,9</b>	<b>1,7</b>	<b>- 0,4</b>	<b>0,3</b>
<b>Zentralschweiz</b>	<b>383</b>	<b>381</b>	<b>382</b>	<b>383</b>	<b>381</b>	<b>- 0,7</b>	<b>0,3</b>	<b>0,4</b>	<b>- 0,6</b>
<b>Tessin</b>	<b>174</b>	<b>177</b>	<b>175</b>	<b>175</b>	<b>176</b>	<b>1,9</b>	<b>- 1,2</b>	<b>- 0,1</b>	<b>0,4</b>

**fett: saisonale und deshalb saisonbereinigte Wirtschaftsabteilungen und -abschnitte**

<sup>1</sup> Die Saisonbereinigung der aggregierten Reihen wurde mit der direkten Methode durchgeführt.

Dies hat zur Folge, dass die Summe der Teilreihen nicht der bereinigten Gesamtreihe entspricht.

**Grossregionen**

Genferseeregion  
Espace Mittelland  
Nordwestschweiz  
Zürich  
Ostschweiz  
Zentralschweiz  
Tessin

**Kantone**

Genf, Wallis, Waadt  
Bern, Freiburg, Jura, Neuenburg, Solothurn  
Aargau, Basel-Landschaft, Basel-Stadt  
Zürich  
Appenzell A. Rh., Appenzell I. Rh., Glarus, Graubünden, St. Gallen, Schaffhausen, Thurgau  
Luzern, Nidwalden, Obwalden, Schwyz, Uri, Zug  
Tessin

## T6 Offene Stellen nach ausgewählten Wirtschaftsabteilungen

Wirtschaftsbranchen Abschnitte und Abteilungen			Offene Stellen in 1000						Veränderung <sup>1</sup>		Quote der offenen Stellen
			2020-I	2020-II	2020-III	2020-IV	2021-I	2021-II	2021-I	2021-II	2021-II
B-S	5-96	TOTAL	69,9	61,1	67,1	65,6	71,0	85,4	1,6%	39,7%	1,6%
		<b>TOTAL saisonbereinigt</b>	<b>69,5</b>	<b>59,4</b>	<b>68,1</b>	<b>66,9</b>	<b>70,8</b>	<b>82,9</b>	<b>5,8%</b>	<b>17,1%</b>	<b>1,6%</b>
B-F	5-43	SEKTOR 2	15,7	13,8	16,2	14,8	18,5	21,0	18,3%	52,1%	1,9%
		<b>SEKTOR 2 saisonbereinigt</b>	<b>15,3</b>	<b>13,5</b>	<b>16,5</b>	<b>15,2</b>	<b>18,2</b>	<b>20,6</b>	<b>19,5%</b>	<b>13,7%</b>	<b>1,9%</b>
C	10-33	Verarbeitendes Gewerbe/Herstellung von Waren	10,4	8,6	9,8	9,9	12,0	14,2	15,3%	64,7%	2,1%
	24-25	Herstellung von Metallerzeugnissen	0,9	0,9	1,1	1,2	1,3	1,8	36,3%	102,9%	1,8%
	26	Herstellung von Datenverarbeitungsgeräten und Uhren	1,9	1,8	2,5	1,7	2,2	2,8	20,8%	59,5%	2,5%
	28	Maschinenbau	1,5	1,1	1,1	1,3	1,7	2,1	16,7%	92,2%	2,6%
F	41-43	Baugewerbe/Bau	4,3	4,4	5,7	4,0	5,7	5,8	31,9%	30,8%	1,6%
G-S	45-96	SEKTOR 3	54,3	47,3	50,9	50,8	52,5	64,4	- 3,2%	36,1%	1,6%
		<b>SEKTOR 3 saisonbereinigt</b>	<b>53,3</b>	<b>46,6</b>	<b>51,5</b>	<b>51,9</b>	<b>51,6</b>	<b>63,4</b>	<b>- 0,5%</b>	<b>22,9%</b>	<b>1,5%</b>
G	45-47	Handel, Instandhaltung und Rep. von Kraftfahrzeugen	7,2	6,2	7,8	7,6	7,3	10,2	2,2%	63,1%	1,6%
H	49-53	Verkehr und Lagerei	4,3	2,6	3,0	4,1	2,9	4,2	- 31,6%	63,5%	1,7%
I	55-56	Gastgewerbe/Beherbergung und Gastronomie	2,7	2,9	3,2	1,1	3,3	5,5	23,5%	90,5%	2,5%
J	58-63	Information und Kommunikation	5,7	4,7	4,5	4,6	4,4	5,0	- 22,5%	6,6%	2,7%
	62-63	Informationstechnologische und Informationsdienstl.	4,8	3,9	3,9	3,9	3,6	4,2	- 24,5%	9,0%	3,4%
K	64-66	Erbringung von Finanz- und Versicherungsdienstl.	4,6	3,9	3,9	4,1	4,3	5,1	- 6,2%	31,3%	2,1%
L-M	68-75	Grundstk- u. Wohn.wesen; freiberufl., wiss., techn. Dienstl.	9,7	10,0	9,6	10,9	10,1	12,9	4,4%	30,0%	2,4%
	77+79-82	Erbringung von sonst. wirtschaftlichen Dienst. (ohne 78)	2,2	1,6	1,8	1,7	1,8	2,1	- 17,5%	32,0%	0,9%
O	84	Öffentliche Verwaltung	2,4	2,4	2,7	2,6	3,2	3,1	33,9%	26,5%	1,4%
P	85	Erziehung und Unterricht	1,9	1,8	1,5	1,6	2,5	2,9	31,4%	59,1%	0,7%
Q	86-88	Gesundheits- und Sozialwesen	11,1	9,0	10,4	10,7	9,8	10,7	- 11,4%	18,9%	1,4%
R-S	90-96	Kunst, Unterhaltung u. Erholung; sonstige Dienstl.	2,6	2,2	2,4	1,8	2,8	2,7	7,2%	20,9%	1,0%

fett: saisonale und deshalb saisonbereinigte Wirtschaftsabteilungen und -abschnitte

<sup>1</sup> Gegenüber dem entsprechenden Vorjahresquartal. Die Veränderung der saisonbereinigten Werte bezieht sich auf das direkt vorangehende Quartal.

\* : aus methodologischen Gründen sind die Daten der Branche 78 momentan nicht verfügbar

## T7 Offene Stellen nach Grossregionen

Schweiz Grossregionen	Offene Stellen in 1000						Veränderung in % zum Vorjahresquartal		Quote der offenen Stellen
	2020-I	2020-II	2020-III	2020-IV	2021-I	2021-II	2021-I	2021-II	2021-II
SCHWEIZ	69,9	61,1	67,1	65,6	71,0	85,4	1,6%	39,7%	1,6%
Genferseeregion	10,6	9,3	11,0	10,2	10,5	13,4	- 0,5%	44,8%	1,4%
Espace Mittelland	12,0	11,2	12,5	12,2	14,8	15,5	24,2%	38,2%	1,5%
Nordwestschweiz	12,1	10,2	10,6	11,9	10,5	12,9	- 13,0%	26,1%	1,8%
Zürich	15,6	14,0	15,0	14,5	15,1	19,7	- 3,1%	40,7%	1,9%
Ostschweiz	9,3	9,1	10,4	9,4	11,1	12,1	18,3%	32,7%	1,8%
Zentralschweiz	9,0	6,2	6,1	6,7	7,9	10,4	- 11,7%	68,5%	2,0%
Tessin	1,4	1,1	1,5	0,8	1,0	1,4	- 22,9%	25,5%	0,6%

### Grossregionen

Genferseeregion

Espace Mittelland

Nordwestschweiz

Zürich

Ostschweiz

Zentralschweiz

Tessin

### Kantone

Genf, Wallis, Waadt

Bern, Freiburg, Jura, Neuenburg, Solothurn

Aargau, Basel-Landschaft, Basel-Stadt

Zürich

Appenzell A. Rh., Appenzell I. Rh., Glarus, Graubünden, St. Gallen, Schaffhausen, Thurgau

Luzern, Nidwalden, Obwalden, Schwyz, Uri, Zug

Tessin

\* : aus methodologischen Gründen sind die Daten der Branche 78 momentan nicht verfügbar

**T8 Indikator der Beschäftigungsaussichten**

Grossregionen Wirtschaftsbranchen			Indikator der Beschäftigungsaussichten, Gewichtung nach Anzahl der Beschäftigten						Veränderung in % zum Vorjahresquartal	
			2020-I	2020-II	2020-III	2020-IV	2021-I	2021-II	2021-I	2021-II
B-S	5-96	SCHWEIZ	1,01	1,01	1,01	1,01	1,03	1,05	2,6%	4,0%
		Genferseeregion	0,98	1,01	1,01	1,01	1,02	1,05	3,7%	4,1%
		Espace Mittelland	1,01	1,00	1,00	1,00	1,04	1,05	3,4%	4,7%
		Nordwestschweiz	1,01	1,01	1,02	1,02	1,04	1,06	2,1%	4,6%
		Zürich	1,01	1,00	1,00	1,01	1,03	1,04	1,6%	3,7%
		Ostschweiz	1,01	1,04	1,03	1,01	1,03	1,06	2,3%	2,2%
		Zentralschweiz	1,00	1,02	1,02	1,02	1,03	1,07	3,2%	5,3%
		Tessin	1,01	0,98	1,00	0,98	1,01	1,01	0,1%	2,7%
B-F	5-43	SEKTOR 2	1,00	1,00	1,00	1,02	1,06	1,08	5,9%	7,6%
C	10-33	Verarbeitendes Gewerbe/Herstellung von Waren	0,98	0,99	0,99	1,02	1,05	1,09	7,0%	9,7%
	24-25	Herstellung von Metallerzeugnissen	0,96	0,97	0,98	1,00	1,04	1,10	9,1%	14,0%
	26	Herstellung von Datenverarbeitungsgeräten und Uhren	0,96	1,00	0,96	1,03	1,08	1,14	12,3%	14,5%
	28	Maschinenbau	0,97	0,99	1,00	1,04	1,07	1,14	9,9%	15,2%
F	41-43	Baugewerbe/Bau	1,02	1,01	1,01	1,01	1,06	1,06	4,4%	4,6%
G-S	45-96	SEKTOR 3	1,01	1,01	1,01	1,01	1,02	1,04	1,7%	3,0%
G	45-47	Handel, Instandhaltung und Rep. von Kraftfahrzeugen	0,99	0,99	1,00	0,99	1,01	1,02	1,8%	2,8%
H	49-53	Verkehr und Lagerei	1,02	0,96	0,98	0,95	0,93	1,03	-8,2%	7,3%
I	55-56	Gastgewerbe/Beherbergung und Gastronomie	0,91	0,99	0,93	0,89	0,97	1,08	6,9%	8,8%
J	58-63	Information und Kommunikation	1,07	1,08	1,06	1,08	1,09	1,09	1,2%	1,0%
	62-63	Informationstechnologische und Informationsdienstl.	1,12	1,11	1,09	1,13	1,13	1,14	1,2%	2,5%
K	64-66	Erbringung von Finanz- und Versicherungsdienstl.	1,03	1,02	1,03	1,01	1,03	1,04	0,0%	1,7%
L-M	68-75	Grundstk- u. Wohn.wesen; freiberufl., wiss., techn. Dienstl.	1,03	1,04	1,04	1,04	1,05	1,06	2,3%	2,0%
N	77-82	Erbringung von sonstigen wirtschaftlichen Dienstl.	1,00	1,00	1,00	0,99	1,06	1,07	6,5%	6,6%
O	84	Öffentliche Verwaltung	1,00	1,03	1,02	1,01	1,06	1,02	6,1%	-0,6%
P	85	Erziehung und Unterricht	1,00	1,02	1,02	1,01	1,01	1,02	0,9%	0,8%
Q	86-88	Gesundheits- und Sozialwesen	1,03	1,02	1,02	1,03	1,03	1,04	0,6%	1,9%
R-S	90-96	Kunst, Unterhaltung u. Erholung; sonstige Dienstl.	1,00	1,01	1,01	1,00	1,02	1,03	2,2%	2,0%

**Lesebeispiel für den Indikator der Beschäftigungsaussichten**

Ein Wert über 1,00 bedeutet, dass eine Mehrheit der Betriebe (gewichtet nach Anzahl der Beschäftigten) der BESTA gemeldet hatte, ihren für das aktuelle Quartal angegebenen Personalbestand im kommenden Quartal entweder beibehalten oder erhöhen zu wollen. Im nächsten Quartal darf deshalb eine Zunahme der Gesamtbeschäftigtenzahl erwartet werden.

Ein Wert unter 1,00 bedeutet, dass im nächsten Quartal mit einer Abnahme der Gesamtbeschäftigtenzahl gerechnet werden muss.

Ein Wert von 1,00 bedeutet, dass im nächsten Quartal eine Stagnation der Gesamtbeschäftigung erwartet wird.

**T9 Voraussichtliche Entwicklung der Zahl der Beschäftigten, in % nach Grossregionen und Wirtschaftsabteilungen**  
**Anteil der Unternehmen, die eine Veränderung ihrer Beschäftigtenzahl für das folgende Quartal gemeldet haben**  
 (Gewichtung nach Anzahl der Beschäftigten)

Grossregionen Wirtschaftsbranchen			Gleichbleibende Beschäftigtenzahl		Erhöhung der Beschäftigtenzahl		Reduzierung der Beschäftigtenzahl		Keine Antwort	
			2020-II	2021-II	2020-II	2021-II	2020-II	2021-II	2020-II	2021-II
B-S	5-96	SCHWEIZ	70,9	71,7	8,9	12,2	7,0	3,2	13,2	12,9
		Genferseeregion	70,4	72,4	7,8	11,1	6,9	3,0	14,9	13,5
		Espace Mittelland	68,4	72,3	8,3	11,0	7,5	2,1	15,9	14,6
		Nordwestschweiz	72,8	71,1	9,3	13,9	6,8	3,2	11,1	11,8
		Zürich	69,9	71,8	8,7	11,2	7,9	4,0	13,6	13,0
		Ostschweiz	72,5	72,9	12,1	14,4	4,8	2,8	10,6	9,9
		Zentralschweiz	72,5	68,3	9,5	15,6	6,5	3,3	11,5	12,8
		Tessin	75,4	71,9	5,6	7,2	8,5	5,4	10,5	15,6
B-F	5-43	SEKTOR 2	71,2	71,7	11,0	18,4	10,7	3,9	7,1	6,0
C	10-33	Verarbeitendes Gewerbe/Herstellung von Waren	69,5	68,5	10,8	21,3	12,7	4,9	7,0	5,2
	24-25	Herstellung von Metallzeugnissen	65,9	70,2	11,0	23,0	17,5	3,4	5,6	3,3
	26	Herstellung von Datenverarbeitungsgeräten und Uhren	65,8	65,0	10,8	29,5	11,3	2,0	12,1	3,5
	28	Maschinenbau	63,1	57,8	14,5	31,3	16,2	4,7	6,1	6,1
F	41-43	Baugewerbe/Bau	73,9	76,9	10,8	13,5	8,2	2,2	7,1	7,4
G-S	45-96	SEKTOR 3	70,8	71,7	8,3	10,5	5,9	3,0	14,9	14,8
G	45-47	Handel, Instandhaltung und Rep. von Kraftfahrzeugen	78,4	82,5	7,1	7,8	8,6	4,0	5,9	5,6
H	49-53	Verkehr und Lagerei	65,7	70,1	5,8	9,0	13,2	4,6	15,3	16,2
I	55-56	Gastgewerbe/Beherbergung und Gastronomie	67,1	69,0	13,6	20,0	15,0	4,9	4,3	6,1
J	58-63	Information und Kommunikation	68,5	69,2	19,7	22,2	5,3	5,4	6,5	3,3
	62-63	Informationstechnologische und Informationsdienstl.	62,8	62,7	27,4	30,5	5,7	3,4	4,1	3,4
K	64-66	Erbringung von Finanz- und Versicherungsdienstl.	77,9	77,8	7,2	9,2	2,9	1,8	12,0	11,3
L-M	68-75	Grundstk- u. Wohn.wesen; freiberufl., wiss., techn. Dienstl.	73,2	75,3	13,8	15,4	6,1	3,6	6,9	5,7
N	77-82	Erbringung von sonstigen wirtschaftlichen Dienstl.	62,0	58,7	6,8	12,2	6,4	2,1	24,8	26,9
O	84	Öffentliche Verwaltung	47,6	46,1	3,3	3,6	0,4	1,4	48,7	48,9
P	85	Erziehung und Unterricht	55,6	57,2	4,7	4,3	2,6	1,3	37,1	37,2
Q	86-88	Gesundheits- und Sozialwesen	79,7	78,7	6,6	9,6	2,8	2,2	10,9	9,5
R-S	90-96	Kunst, Unterhaltung u. Erholung; sonstige Dienstl.	78,3	79,2	7,3	8,8	4,9	2,8	9,6	9,2

**T10 Schwierigkeiten bei der Rekrutierung von gelernten Arbeitskräften**

Grossregionen Wirtschaftsbranchen			Qualifizierte Arbeitskräfte <sup>1</sup> schwer oder nicht gefunden (in %), Gewichtung nach Anzahl Beschäftigten						Differenz zum Vorjahresquartal in Prozentpunkten	
			2020-I	2020-II	2020-III	2020-IV	2021-I	2021-II	2021-I	2021-II
B-S	5-96	SCHWEIZ	28,1	28,2	28,8	28,1	28,8	31,5	0,7	3,2
		Genferseeregion	23,0	24,0	24,8	25,3	26,2	28,6	3,2	4,6
		Espace Mittelland	28,9	29,2	28,1	27,3	29,5	30,5	0,6	1,3
		Nordwestschweiz	32,5	34,8	32,7	32,7	34,9	38,0	2,3	3,2
		Zürich	29,5	29,0	29,4	28,5	28,1	31,1	- 1,4	2,0
		Ostschweiz	31,0	29,5	32,2	31,3	30,9	35,2	- 0,2	5,8
		Zentralschweiz	29,4	29,6	35,2	30,6	29,9	34,4	0,6	4,8
		Tessin	14,2	11,7	11,7	13,8	12,6	12,8	- 1,6	1,2
B-F	5-43	SEKTOR 2	37,1	35,1	35,6	36,2	38,5	41,7	1,3	6,6
C	10-33	Verarbeitendes Gewerbe/Herstellung von Waren	42,7	39,0	39,6	40,3	42,8	46,7	0,1	7,7
	24-25	Herstellung von Metallerzeugnissen	38,7	34,6	32,3	33,8	38,8	45,0	0,1	10,4
	26	Herstellung von Datenverarbeitungsgeräten und Uhren	47,6	44,5	42,4	39,6	43,5	50,5	- 4,1	6,0
	28	Maschinenbau	51,1	41,5	44,5	44,5	45,6	56,9	- 5,5	15,3
F	41-43	Baugewerbe/Bau	25,2	27,0	28,7	28,0	30,0	32,8	4,8	5,8
G-S	45-96	SEKTOR 3	25,6	26,4	27,0	26,0	26,2	28,7	0,6	2,4
G	45-47	Handel, Instandhaltung und Rep. von Kraftfahrzeugen	30,1	30,3	30,5	31,7	31,0	34,0	0,8	3,6
H	49-53	Verkehr und Lagerei	21,5	23,4	20,4	19,9	18,0	25,8	- 3,4	2,4
I	55-56	Gastgewerbe/Beherbergung und Gastronomie	23,9	22,7	24,4	18,5	19,5	35,3	- 4,4	12,5
J	58-63	Information und Kommunikation	46,7	44,8	41,4	41,1	40,8	46,2	- 5,9	1,3
	62-63	Informationstechnologische und Informationsdienstl.	45,4	41,4	36,6	38,2	37,8	43,2	- 7,6	1,8
K	64-66	Erbringung von Finanz- und Versicherungsdienstl.	30,0	28,0	30,1	28,8	30,6	29,3	0,7	1,4
L-M	68-75	Grundstck- u. Wohn.wesen; freiberufl., wiss., techn. Dienstl.	20,2	22,8	23,7	24,9	24,0	26,4	3,8	3,6
N	77-82	Erbringung von sonstigen wirtschaftlichen Dienstl.	16,9	20,9	21,4	21,3	22,5	22,6	5,6	1,7
O	84	Öffentliche Verwaltung	16,8	16,5	16,7	17,2	15,8	16,4	- 1,0	- 0,1
P	85	Erziehung und Unterricht	13,1	13,5	15,5	9,8	12,6	14,9	- 0,5	1,4
Q	86-88	Gesundheits- und Sozialwesen	40,1	40,0	42,1	40,0	40,2	39,9	0,1	- 0,2
R-S	90-96	Kunst, Unterhaltung u. Erholung; sonstige Dienstl.	8,6	10,6	10,5	10,2	11,0	12,6	2,4	2,1

<sup>1</sup> Personal mit Berufslehre, höherer Berufsbildung oder Hochschulabschluss

**Lesbeispiel** : Im Berichtsquartal umfassten die Betriebe, die der BESTA angegeben hatten, nur schwer oder gar kein qualifiziertes Personal gefunden zu haben, X% der Gesamtzahl der Beschäftigten.