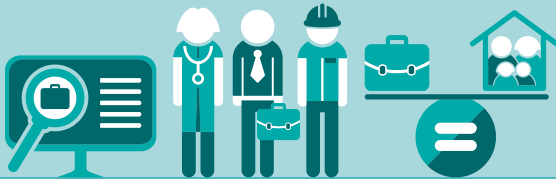


2020



03

Travail
et rémunération

Neuchâtel 2021

L'ESPA en bref 2020

L'enquête suisse sur la population active



Schweizerische Eidgenossenschaft
Confédération suisse
Confederazione Svizzera
Confederaziun svizra

Département fédéral de l'intérieur DFI
Office fédéral de la statistique OFS

1 À propos de l'enquête

L'Office fédéral de la statistique (OFS) réalise l'enquête suisse sur la population active (ESPA) sur mandat du Conseil fédéral depuis 1991. L'ESPA est réalisée auprès d'un échantillon représentatif de la population (120 000 interviews par an). Entre 1991 et 2020, les interviews étaient uniquement téléphoniques. Dès 2021, l'enquête est menée principalement par Internet, mais les répondants peuvent encore répondre par téléphone s'ils le souhaitent. Grâce à l'application de définitions internationales, l'ESPA permet de positionner la Suisse dans le contexte international sur le plan du chômage et de l'emploi.

Les questions posées

Les questions portent principalement sur la situation sur le marché du travail (activité professionnelle actuelle ou passée, chômage, retraite, conditions de travail, profession, revenu professionnel, recherche d'emploi, mobilité professionnelle), sur la formation (y compris formation continue), sur la composition du ménage et sur les caractéristiques démographiques.

L'utilisation des données de l'ESPA

Les données de l'ESPA présentent un grand intérêt du point de vue de la politique sociale et des politiques du marché du travail. L'enquête livre notamment des informations sur les difficultés à trouver un emploi, la réinsertion professionnelle, la garde des enfants, les inégalités salariales, les comportements en matière de retraite et l'intégration de la population étrangère. L'ESPA est une enquête essentielle pour le système statistique suisse. Elle constitue la principale source de la statistique de la population active occupée, de la statistique du volume du travail servant à calculer la productivité du travail, des comptes globaux du marché du travail et des projections de la population active dans le cadre des scénarios démographiques.

Les bases légales et le traitement des données

La protection des données est garantie par la loi sur la statistique fédérale (RS 431.01), par l'ordonnance sur les relevés statistiques (RS 431.012.1) et par la loi fédérale sur la protection des données (RS 235.1). Les collaboratrices et collaborateurs de l'OFS et de l'institut mandaté pour réaliser l'enquête sont rigoureusement tenus au secret de fonction et soumis à ces lois. Les données récoltées lors de l'enquête sont traitées de façon anonyme, puisqu'elles sont agrégées, extrapolées et finalement exprimées sous une forme générale qui ne permet pas d'identifier les personnes ayant participé à l'enquête.

2 Déroulement de l'enquête

Vous avez été tiré(e) au sort dans le registre d'échantillonnage de l'OFS. Ce dernier s'appuie sur les registres officiels des habitants des cantons et communes. Seules les personnes âgées d'au moins 15 ans sont susceptibles d'être sélectionnées pour l'enquête.

Comment se déroule l'interview ?

L'OFS informe par écrit les personnes tirées au sort sur les objectifs et la réalisation de l'ESPA. Dans cette lettre, vous trouvez un lien, votre nom d'utilisateur et un mot de passe vous permettant d'accéder au **questionnaire en ligne**. Vous pouvez également flasher avec votre smartphone le code QR personnalisé qui se trouve sur votre courrier et vous permettant un accès direct à votre questionnaire.

Questionnaire en ligne: www.eLabour.ch

Le questionnaire est optimisé pour une utilisation sur **smartphone**, mais il fonctionne également sur **tablette ou ordinateur personnel**. Le questionnaire est disponible en allemand, en français, en italien et en anglais. Si vous préférez répondre **par téléphone**, il vous suffit de contacter l'institut LINK, mandaté par l'OFS pour réaliser l'interview au numéro gratuit 0800 511 411. Les entretiens téléphoniques assistés par ordinateur sont menés par des enquêteurs professionnels, eux-mêmes contrôlés par des superviseurs.

La participation de chacun est importante

La participation à cette enquête est facultative, mais votre collaboration est très importante pour la pertinence et la qualité de l'étude. Nous avons besoin de vos réponses quels que soient votre âge, votre nationalité ou votre situation par rapport au marché du travail (en emploi, au chômage, en retraite, au foyer, en formation, autre non actif).

Des questions ?

Si vous avez des questions concernant le déroulement de l'enquête, si vous souhaitez nous communiquer un changement de coordonnées ou prendre un rendez-vous pour réaliser l'interview, contactez la hotline de LINK pour l'ESPA au **0800 511 411**. Vous pouvez également nous envoyer un courriel à l'adresse suivante: **hotline.sake@bfs.admin.ch** ou consulter notre site Internet: **www.espa.bfs.admin.ch**.

3 Principaux résultats de l'ESPA

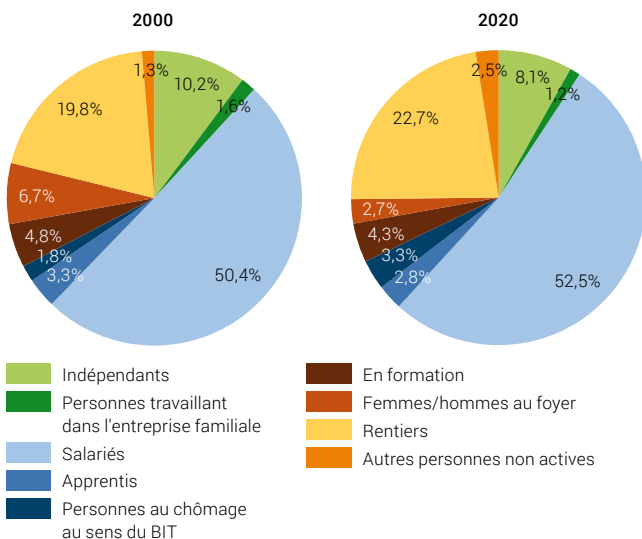
Composition de la population résidente permanente

La population suisse est constituée des personnes actives et des personnes non actives. Les personnes actives – qui représentent l'offre de travail – englobent les personnes actives occupées (indépendants, personnes travaillant dans l'entreprise familiale, salariés et apprentis) et les personnes au chômage au sens du Bureau international du Travail (BIT). Les personnes non actives sont constituées des personnes en formation, des femmes et hommes au foyer ainsi que des rentiers.

Sur les vingt dernières années, la part des personnes actives dans la population de 15 ans et plus est restée stable malgré le fort vieillissement démographique (67,9% de personnes actives en 2020 et 67,4% en 2000). Au sein de la population active, les parts d'indépendants et de personnes travaillant dans l'entreprise familiale ont baissé tandis que la proportion de salariés a augmenté. Parmi les personnes non actives, c'est la part des rentiers qui a fortement augmenté au détriment de la part des personnes au foyer.

Statut d'activité¹

de la population résidente permanente de 15 ans et plus



¹ Définition sociologique: les salariés dans leur propre entreprise sont assimilés à des indépendants.

Personnes actives

2020

03 - Travail et rémunération

Personnes actives occupées



4,696 mios

Chômeurs au sens du BIT



238 000



37,4%

travaillent à temps partiel (< 90%)

Personnes en sous-emploi



372 000

12,5%

sont indépendantes

9,3%

travaillent habituellement le dimanche

4,2%

travaillent habituellement la nuit

21,4%

travaillent principalement ou régulièrement à domicile



35,7

Nombre de personnes de 65 ans et plus pour 100 personnes actives de 20 à 64 ans

Source: OFS – Enquête suisse sur la population active (ESPA)

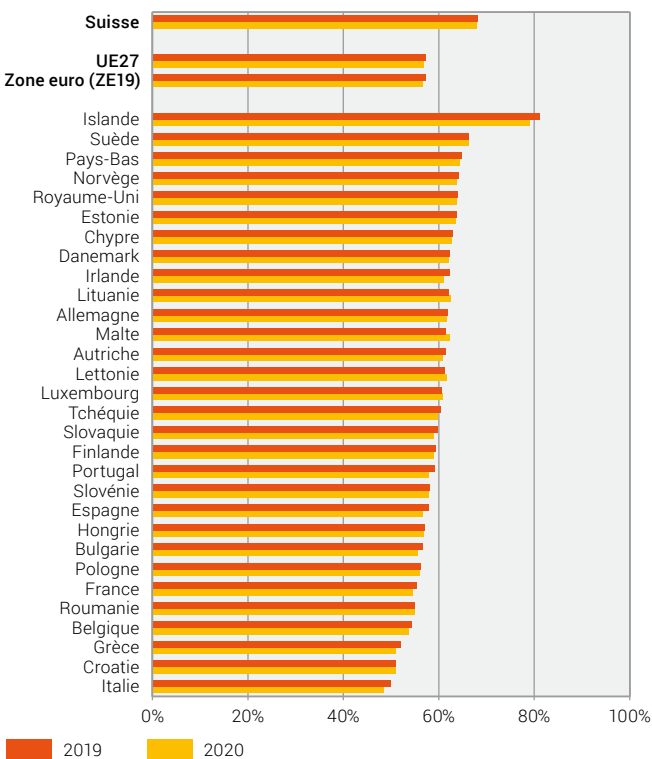


Participation à la vie active en Suisse et en Europe

En 2020, le taux d'activité de la population de 15 ans et plus atteignait 67,9% en Suisse, soit l'un des taux les plus élevés en Europe. Seule l'Islande (79,0%) affichait un taux d'activité supérieur. Les pays voisins de la Suisse enregistraient des taux sensiblement inférieurs (Allemagne: 61,6%, Autriche: 60,8%; France: 54,5%, Italie: 48,5%). À côté de l'Italie, la Croatie (51,0%) et la Grèce (51,0%) présentaient les taux les plus faibles d'Europe. La moyenne de l'UE27 se situe à 56,8%.

Taux d'activité standardisé (15 ans et plus) en Suisse et dans les états de l'UE et de l'AELE

Moyenne annuelle 2019 et 2020, en %



Royaume-Uni: 16 ans et plus

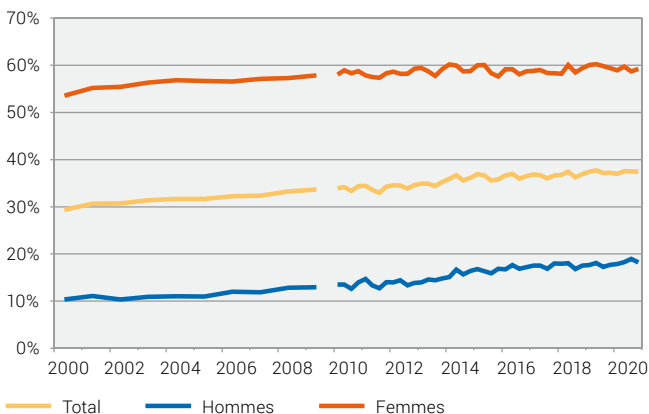
Le temps partiel

Le travail à temps partiel (taux d'occupation inférieur à 90%) a nettement progressé ces vingt dernières années en Suisse et s'applique aujourd'hui à plus d'un tiers des personnes actives occupées.

Il concerne principalement les femmes qui représentent en 2020 73,9% des personnes occupées à temps partiel (1,296 million contre 459 000 hommes). La garde des enfants et d'autres responsabilités familiales sont les principales raisons évoquées pour justifier une occupation à temps partiel.

Parmi les personnes exerçant une activité à temps partiel, 372 000 étaient en sous-emploi, c'est-à-dire qu'elles souhaitaient travailler davantage et étaient disponibles à court terme pour le faire. Le taux de sous-emploi se montait à 7,5% de la population active.

Personnes actives occupées à temps partiel par sexe

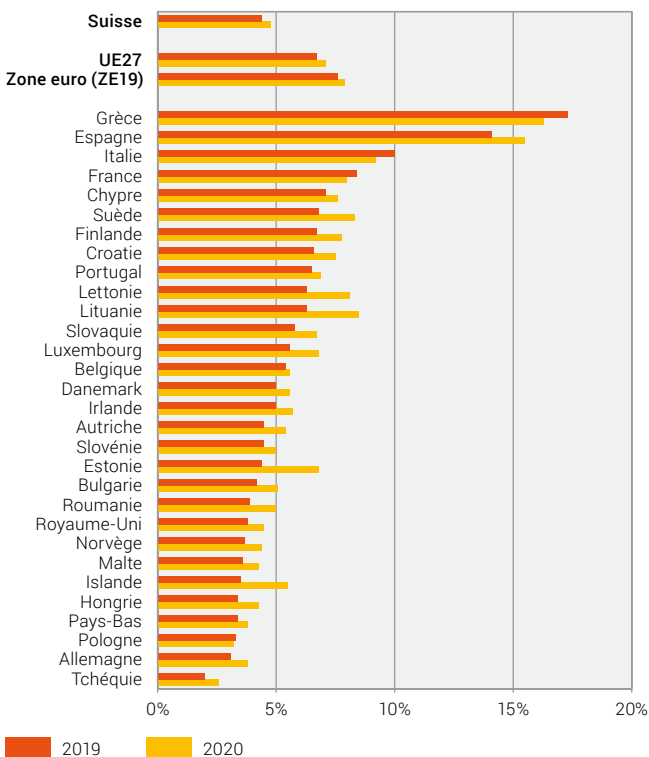


Chômage en Suisse et en Europe

En 2020, 238 000 personnes étaient au chômage en Suisse selon la définition du BIT, soit 21 000 de plus qu'un an auparavant. Ces chômeurs représentaient 4,8% de la population active, soit une part supérieure à celle observée en 2019 (4,4%). Entre 2019 et 2020, le taux de chômage a progressé tant dans l'Union européenne (UE-27: de 6,7% à 7,1%) que dans la zone Euro (ZE19: de 7,6% à 7,9%).

Taux de chômage au sens du BIT (15 à 74 ans), en Suisse et dans les états de l'UE et de l'AELE

Moyenne annuelle 2019 et 2020, en %



Royaume-Uni: 16 ans et plus

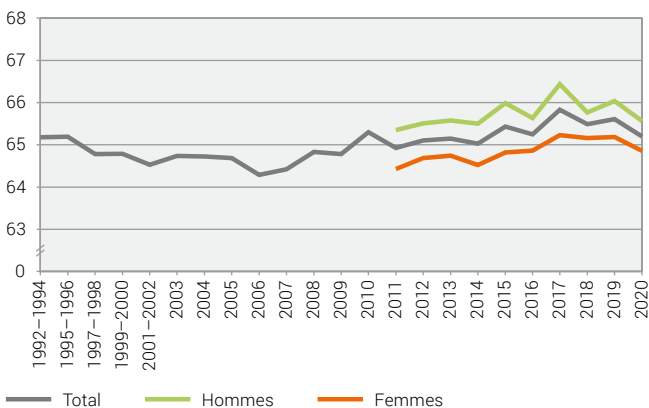
L'activité professionnelle et la retraite

Le taux d'activité (part des personnes actives dans la population) diminue avec l'âge à partir de 50 ans. Alors qu'à l'âge de 57 ans (soit un an avant l'âge minimal pour bénéficier d'une rente du 2^e pilier), 90% des hommes et 82% des femmes étaient encore actifs sur le marché du travail sur la période de 2018 à 2020, le taux d'activité n'était plus que de 56% chez les hommes de 64 ans et de 52% chez les femmes de 63 ans. 36% des hommes et 28% des femmes ayant atteint l'âge de la retraite (respectivement 65 et 64 ans) étaient encore actifs sur le marché du travail. La population âgée de 74 ans comptait aussi des personnes actives (14% des hommes; 7% des femmes).

L'âge moyen à la sortie du marché du travail s'élevait à 65,2 ans en 2020, en retrait par rapport au pic observé en 2017 (65,8 ans). Les hommes quittent le marché du travail en moyenne un peu plus tard que les femmes (65,6 contre 64,9).

Enfin, en 2020, le nombre de personnes de 65 ans ou plus pour 100 personnes actives de 20 à 64 ans s'établissait à 35,7. Sur les dix dernières années, le vieillissement démographique a conduit à une augmentation rapide de ce rapport (+10%) en dépit de la participation en hausse au marché du travail: on comptait en 2010 seulement 32,3 personnes de 65 ans ou plus pour 100 actifs occupés de 20 à 64 ans.

Âge moyen à la sortie du marché du travail¹ selon le sexe²



¹ Sorties=passages d'une activité professionnelle d'au moins 1 heure par semaine à aucune activité. Sont considérées les sorties intervenant entre 58 et 75 ans.

² La distinction hommes-femmes n'est possible que depuis 2011 en raison de la taille de l'échantillon.

Éditeur:	Office fédéral de la statistique (OFS)
Renseignements:	Hotline de LINK pour l'interview ESPA au 0800 511 411, hotline.sake@bfs.admin.ch Service d'information de la section Travail et vie active, OFS, tél. 058 463 64 00, info.arbeit@bfs.admin.ch
Rédaction:	Valérie Lässig Bondallaz, OFS
Série:	Statistique de la Suisse
Domaine:	03 Travail et rémunération
Langue du texte original:	français
Mise en page:	section DIAM, Prepress/Print
Graphiques:	section DIAM, Prepress/Print
En ligne:	www.statistique.ch
Imprimés:	www.statistique.ch Office fédéral de la statistique, CH-2010 Neuchâtel, order@bfs.admin.ch, tél. 058 463 60 60 Impression réalisée en Suisse
Copyright:	OFS, Neuchâtel 2021 La reproduction est autorisée, sauf à des fins commerciales, si la source est mentionnée.
Numéro OFS:	361-2000