

Communiqué de presse

Embargo: 18.2.2021, 8h30

03 Travail et rémunération

Enquête suisse sur la population active au 4^e trimestre 2020: l'offre de travail

4^e trimestre 2020: stabilité du nombre d'actifs occupés; le taux de chômage au sens du BIT en hausse à 4,9%

Entre le 4^e trimestre 2019 et le 4^e trimestre 2020, le nombre de personnes actives occupées en Suisse est resté inchangé. Les heures de travail hebdomadaires effectives par personne active occupée ont reculé de 2,0%. Durant la même période, le taux de chômage au sens du Bureau international du travail (BIT) a progressé, passant de 3,9% à 4,9% en Suisse et de 6,6% à 7,5% dans l'UE. Ce sont là quelques résultats tirés de l'enquête suisse sur la population active (ESPA).

En Suisse, 5 135 millions de personnes étaient actives occupées au 4^e trimestre 2020, un nombre quasi identique à celui du 4^e trimestre 2019 (5 137 millions); les personnes en chômage partiel sont classées parmi les actifs occupés). Parmi ces personnes, le nombre d'hommes a reculé de 0,1% alors que celui des femmes a progressé de 0,1%. En termes d'équivalents plein temps (EPT), l'emploi total a augmenté entre le 4^e trimestre 2019 et le 4^e trimestre 2020 (+0,6%; hommes: +0,3%; femmes: +1,2%). Après correction des variations saisonnières, le nombre d'actifs occupés et celui d'EPT était en hausse respectivement de 0,5% et de 0,6% entre le 3^e et le 4^e trimestre de 2020.

Main-d'œuvre suisse et main-d'œuvre étrangère

Entre les 4^e trimestre 2019 et 2020, le nombre de personnes actives occupées de nationalité suisse et celui des actifs occupés de nationalité étrangère sont restés presque stables (respectivement -0,1% et +0,2%). Parmi les actifs occupés étrangers, les frontaliers (livret G: +1,7%) ont progressé suivi des titulaires d'une autorisation d'établissement (livret C: +1,2%). Les titulaires d'une autorisation de séjour (livret B ou L, en Suisse depuis 12 mois ou plus) étaient stables alors que les titulaires d'une autorisation de séjour de courte durée (livret L, depuis moins de 12 mois en Suisse) ont sensiblement diminué (-22,9%).

Chômage en Suisse et en Europe

Au 4^e trimestre 2020, la Suisse comptait 246 000 personnes au chômage selon la définition du Bureau international du travail (BIT), soit 54 000 de plus qu'un an auparavant. Ces chômeurs représentaient 4,9% de la population active, soit une part supérieure à celle observée au 4^e trimestre 2019 (3,9%). Après correction des variations saisonnières, le taux de chômage s'est relevé de 0,2 point de pourcentage par rapport au trimestre précédent, passant de 5,0% à 5,2%. Entre le 4^e trimestre 2019 et le 4^e trimestre 2020, le chômage s'est accru aussi bien au sein de l'UE (passant de 6,6% à 7,5%) que dans la zone euro (ZE19: de 7,4% à 8,3%).

Chômage des jeunes

Entre le 4^e trimestre 2019 et le 4^e trimestre 2020, le taux de chômage des jeunes (15-24 ans) au sens du BIT a baissé en Suisse (passant de 7,7% à 7,3%) mais a progressé au sein de l'UE (de 14,8% à 17,4%) et dans la zone euro (ZE19: de 15,5% à 18,1%).

Chômage selon diverses caractéristiques

Entre le 4^e trimestre 2019 et le 4^e trimestre 2020, le taux de chômage a enregistré une hausse tant chez les 25 à 49 ans (passant de 3,5% à 5,2%) que chez les 50 à 64 ans (de 3,4% à 4,1%). Il a augmenté de 3,7% à 4,5% chez les hommes et de 4,1% à 5,4% chez les femmes. Ce taux s'est accru pour tous les niveaux de formation (personnes sans formation postobligatoire: de 6,7% à 7,6%; avec une formation de degré secondaire II: de 4,0% à 5,1%; avec une formation de degré tertiaire: de 3,0% à 3,9%). Durant la même période, le taux de chômage a augmenté de 3,0% à 3,8% parmi les personnes de nationalité suisse et de 6,3% à 7,9% parmi celles de nationalité étrangère. Au 4^e trimestre 2020, le taux de chômage au sens du BIT s'élevait à 5,8% chez les ressortissants de l'UE/AELE/UK et à 12,9% chez ceux de pays tiers.

Durée du chômage

Au 4^e trimestre 2020, le nombre de chômeurs de longue durée au sens du BIT (1 an ou plus) s'est établi à 89 000, en hausse de 22 000 personnes par rapport au 4^e trimestre 2019. La part des chômeurs de longue durée dans l'ensemble des chômeurs s'est accrue, passant de 34,6% à 35,9%. La durée médiane du chômage s'est allongée de 215 à 234 jours.

Forte baisse des heures de travail dans la branche «Hébergement et restauration»

Entre le 4^e trimestre 2019 et le 4^e trimestre 2020, la durée hebdomadaire effective de travail par personne active occupée a baissé de 2,0%. La baisse la plus forte se trouve dans la branche «Hébergement et restauration» (-13,9%); viennent ensuite les branches «Transports et entreposage» (-6,3%) et «Arts, loisirs, ménages privés, autres» (-5,2%). A l'autre bout de l'échelle, une augmentation se constate pour les branches «Administration publique» (+3,8%) et «Activités financières et d'assurance» (+1,7%). Sur la même période, la durée hebdomadaire effective de travail s'est davantage réduite chez les indépendants (-5,1%) que chez les salariés (-1,6%). Au 4^e trimestre 2020, le nombre de jours moyens de vacances a baissé par rapport au même trimestre en 2019 (-19,3%). Cette réduction des vacances a atténué la baisse de la durée hebdomadaire effective de travail.

Le travail à domicile des salariés a à nouveau augmenté

Au 4^e trimestre 2020, 40,7% des personnes salariées ont effectué du travail à domicile au moins occasionnellement (29,3% au même trimestre il y a un an). C'est en augmentation de 4,8 points par rapport au 3^e trimestre 2020 mais reste en deçà du deuxième trimestre (44,2%). Les parts les plus élevées de salariés ayant effectué du travail à domicile au 4^e trimestre 2020 se trouvent dans les branches «Information et communication» (85,8%) et «Activités financières et d'assurance» (74,8%) qui restent à des niveaux proches du 2^e trimestre 2020.

Remarques

Les indicateurs sur le chômage présentés dans ce communiqué reposent sur la définition préconisée par le Bureau international du travail (BIT). Un chômeur au sens du BIT est une personne n'exerçant pas d'emploi, ayant recherché un travail au cours des quatre semaines précédentes et étant disponible pour travailler. Ces indicateurs ont l'avantage de permettre des comparaisons internationales et de ne pas être directement influencés par des révisions de la loi sur l'assurance-chômage. D'autres indicateurs du chômage sont publiés par le Secrétariat d'État à l'économie (SECO). Ils portent sur les chômeurs inscrits auprès des offices régionaux de placement et présentent l'avantage d'être rapidement disponibles et de permettre des résultats détaillés, notamment par canton. Le taux de chômage du SECO s'élevait à 3,5% pour l'ensemble de la population active à fin décembre 2020.

Diffusion des résultats du 1er et 2e trimestre 2021 en septembre 2021

En 2021, l'ESPA subira plusieurs changements. Elle passe d'une enquête purement téléphonique à une enquête en multimode (enquête en ligne/par téléphone), où le relevé en ligne est privilégié. En outre, le questionnaire a été quelque peu modifié pour correspondre à la nouvelle réglementation Eurostat, en vigueur dès janvier 2021. De ce fait, une refonte complète de la production des données doit être mise en œuvre. Par conséquent, l'OFS prévoit de diffuser les données du 1er trimestre en même temps que les données du 2e trimestre, dans le courant du mois de septembre 2021.

Annexe méthodologique

Enquête suisse sur la population active (ESPA)

L'ESPA est une enquête par sondage téléphonique auprès des ménages menée chaque année depuis 1991 par l'Office fédéral de la statistique (OFS). Elle a pour but de décrire la structure et l'évolution de la population active ainsi que les comportements sur le marché du travail. Afin d'en rendre les résultats comparables sur le plan international, l'OFS s'appuie sur les recommandations du Bureau international du travail (BIT) et sur les normes d'EUROSTAT applicables aux enquêtes sur les forces de travail.

De 1991 à 2009, l'enquête a été menée au 2^e trimestre uniquement. Conformément à l'accord bilatéral de coopération statistique entre la Suisse et l'Union européenne, l'ESPA est aujourd'hui menée en continu dans le but de produire des indicateurs trimestriels sur l'offre de travail. Ces résultats font dorénavant l'objet d'un communiqué de presse trimestriel. Les résultats annuels de l'ESPA –résultats plus détaillés, notamment sur l'évolution des conditions de travail et de la structure sociodémographique de la population– font l'objet d'un communiqué de presse annuel chaque printemps.

L'ESPA est réalisée par un institut d'études de marché privé pour le compte de l'OFS. L'échantillon de base est constitué dès 2010 d'environ 100 000 interviews annuelles. Un échantillon spécial composé d'environ 20 000 interviews de personnes étrangères complète l'échantillon de base. La population couverte est la population résidente permanente de 15 ans ou plus.

Travail à domicile: en principe les données de l'ESPA sur le travail à domicile ne sont calculées qu'en moyennes annuelles. Les exploitations réalisées pour le présent communiqué de presse portent exceptionnellement sur des échantillons partiels au 3^e trimestre. Les pondérations n'ont pas été adaptées à cette utilisation d'échantillons partiels et les exploitations sont donc à considérer comme des estimations.

Statistiques dérivées de l'ESPA

Des résultats de la statistique de la population active occupée (SPA0) sont incorporés dans le présent communiqué. La SPA0 permet de couvrir l'ensemble des personnes actives occupées travaillant en Suisse, que ces personnes résident en Suisse ou à l'étranger (concept intérieur). La SPA0 s'appuie principalement sur l'ESPA et de manière subsidiaire sur diverses autres sources (statistique de l'emploi, système d'information central sur la migration, statistique des frontaliers, etc.).

Correction des variations saisonnières

Pour éliminer les variations saisonnières de l'analyse des données, les séries de la SPAO et du chômage au sens du BIT sont désaisonnalisées à l'aide de la méthode X-12-ARIMA, qui supprime les effets des facteurs saisonniers d'une série chronologique. Chaque trimestre, l'ensemble de la série est recalculé.

Différences entre le baromètre de l'emploi et le présent communiqué de l'ESPA

Le baromètre de l'emploi est uniquement basé sur la statistique de l'emploi (STATEM; enquête par sondage auprès de quelque 66 000 établissements, dont environ 10 000 pour les besoins d'offices cantonaux).

Le communiqué de l'ESPA présente ainsi l'évolution de l'offre de travail (personnes actives occupées et chômeurs au sens du BIT) tandis que le baromètre de l'emploi présente la demande de travail (emplois, places vacantes, etc.).

Des écarts peuvent apparaître entre le nombre d'actifs occupés selon la SPAO et le nombre d'emplois selon la STATEM. La première différence concerne l'unité de mesure, une personne active occupée pouvant exercer plusieurs emplois. Ensuite, certaines catégories d'activités ne sont par définition pas incluses dans la STATEM, alors qu'elles le sont dans la SPAO (activité des personnes non soumises à cotisation AVS [jeunes n'ayant pas atteint l'année de leur 18^e anniversaire, actifs occupés ayant atteint l'âge légal de la retraite et gagnant moins de 16 800 CHF par an, actifs occupés de plus de 18 ans gagnant moins de 2300 CHF par an], ainsi que des emplois dans le secteur primaire et dans les ménages privés [division économique NOGA «Activité des ménages en tant qu'employeur de personnel domestique»]). On suppose aussi que certaines formes atypiques de travail [p. ex. personnes travaillant sans rémunération pour une entreprise familiale, contrats à durée très limitée ou sous forme de mandats ponctuels qui n'induisent pas de paiement de cotisations à l'AVS] échappent partiellement à la STATEM. Enfin, tant les résultats de la SPAO que ceux de la STATEM sont soumis à une part d'erreur aléatoire. Des informations complémentaires sur les différences entre la SPAO et la STATEM peuvent être consultées à l'adresse: www.statem.bfs.admin.ch

Évolution du nombre de frontaliers

La Statistique des frontaliers, qui sert de source subsidiaire à la SPAO, est révisée chaque trimestre de façon rétrospective. La nouvelle méthode corrige le nombre des frontaliers sur la base de la date d'entrée effective. De ce fait, la SPAO est aussi révisée tous les trimestres.

Définitions principales

Personnes actives occupées

Sont considérées comme actives occupées les personnes d'au moins 15 ans révolus qui, au cours de la semaine de référence,

- ont travaillé au moins une heure contre rémunération
- ou qui, bien que temporairement absentes de leur travail [absence pour cause de maladie, de vacances, de congé maternité, de service militaire, etc.], avaient un emploi en tant que salarié ou indépendant
- ou qui ont travaillé dans l'entreprise familiale sans être rémunérées.

Personnes actives occupées en équivalents plein temps

Pour convertir les personnes actives occupées en équivalents plein temps [EPT], on additionne les taux d'occupation des emplois exercés. Ainsi, une personne occupant un premier emploi à un taux d'occupation de 50% et un deuxième emploi à 20% sera comptabilisée comme 0,7 EPT. On détermine les taux d'occupation en divisant les heures effectives de travail dans chaque emploi par la moyenne des heures effectives dans les emplois à plein temps.

Heures de travail

Les données sur les heures de travail sont tirées de l'ESPA. Il s'agit ici des heures effectives de travail directement relevées durant la semaine de référence.

Chômeurs au sens du BIT [BIT = Bureau international du travail]

Sont considérées comme chômeurs au sens du BIT les personnes âgées de 15 à 74 ans

- qui n'étaient pas actives occupées au cours de la semaine de référence et
- qui ont cherché activement un emploi au cours des quatre semaines précédentes et
- qui étaient disponibles pour travailler.

Population active

La population active est composée des personnes actives occupées et des chômeurs au sens du BIT. Les personnes actives constituent l'offre de travail.

Taux de chômage au sens du BIT [BIT = Bureau international du travail]

Taux de chômage au sens du BIT = nombre de chômeurs au sens du BIT/population active.

Personnes en sous-emploi

Sont considérées comme étant en sous-emploi les personnes actives occupées

- qui présentent une durée normale de travail inférieure aux 90% de la durée normale de travail dans les entreprises et
- qui souhaitent travailler davantage et
- qui sont disponibles pour prendre dans les trois mois qui suivent un travail impliquant un taux d'occupation plus élevé.

Taux de sous-emploi

Taux de sous-emploi = nombre de personnes en sous-emploi/population active.

Plein temps/temps partiel

Sont considérées comme travaillant à plein temps les personnes actives occupées présentant un taux d'occupation de 90% ou plus.

Personnes non actives

Sont considérées comme non actives les personnes qui ne font partie ni des personnes actives occupées ni des chômeurs au sens du BIT.

Population résidente permanente

Toutes les personnes résidant en Suisse durant une année au moins sont assimilées à la population résidente permanente. La population résidente permanente comprend donc toutes les personnes de nationalité suisse avec domicile principal en Suisse et les personnes de nationalité étrangère séjournant en Suisse pendant au moins douze mois, à savoir les titulaires d'une autorisation d'établissement, les titulaires d'une autorisation de séjour [y compris les réfugiés reconnus] et les titulaires d'une autorisation de séjour de courte durée équivalant à une durée cumulée minimale de douze mois. Bien qu'inclus dans la population résidente permanente selon la définition appliquée dans le nouveau recensement de la population [cf. article 2, lettre d, de l'ordonnance sur le recensement, RS 431.112.1], les diplomates, les fonctionnaires internationaux [y c. membres de leur famille] et les personnes dans le processus d'asile totalisant au moins douze mois de séjour ne sont pas couverts par l'ESPA.

Concept intérieur

L'activité productive selon le concept intérieur désigne l'activité productive réalisée à l'intérieur du territoire économique suisse, qu'elle soit le fait de résidents ou de non-résidents. Concrètement, l'activité productive selon le concept intérieur comprend l'activité réalisée en Suisse par les groupes suivants: Suisses résidant en Suisse, titulaires d'une autorisation d'établissement, titulaires d'une autorisation de séjour [y compris les réfugiés reconnus], frontaliers, titulaires d'une autorisation de séjour de courte durée, ressortissants de l'UE/AELE/UK qui exercent une activité lucrative non indépendante auprès d'un employeur suisse pendant au maximum 90 jours par année civile, personnes dans le processus d'asile, personnel des ambassades et des consulats suisses et personnel de la marine suisse. À l'inverse, l'activité du personnel des ambassades et des consulats étrangers en Suisse, l'activité des fonctionnaires internationaux en Suisse et l'activité des personnes résidant en Suisse, mais travaillant à l'étranger ne sont pas couvertes dans le concept intérieur.

Renseignements

Thierry Murier, OFS, Section Travail et vie active, tél.: +41 58 463 63 63,

e-mail: Thierry.Murier@bfs.admin.ch

Service des médias OFS, tél.: +41 58 463 60 13, e-mail: media@bfs.admin.ch

Offre en ligne

Autres informations et publications: www.bfs.admin.ch/news/fr/2021-0403

La statistique compte pour vous: www.la-statistique-compte.ch

Abonnement aux NewsMails de l'OFS: www.news-stat.admin.ch

Le site de l'OFS: www.statistique.ch

Accès aux résultats

Ce communiqué est conforme aux principes du Code de bonnes pratiques de la statistique européenne. Ce dernier définit les bases qui assurent l'indépendance, l'intégrité et la responsabilité des services statistiques nationaux et communautaires. Les accès privilégiés sont contrôlés et placés sous embargo.

Le Secrétariat d'État aux migrations (SEM), le Secrétariat d'État à l'économie (SECO) et l'Office fédéral des assurances sociales (OFAS) ont eu accès aux informations statistiques contenues dans le présent communiqué de presse, de manière limitée, contrôlée et sous embargo, trois jours ouvrables avant leur mise à disposition du public.

T1 Personnes actives occupées travaillant en Suisse (concept intérieur)¹⁾

4e trim. 2019 ⁵⁾ (moyenne)		3e trim. 2020 ⁵⁾ (moyenne)		4e trim. 2020 (moyenne)		
Effectifs				Effectifs	Variation par rapport au trimestre précédent	Variation par rapport au même trimestre de l'année précédente
en milliers				en milliers	CV ²⁾ en %	en %
5137	5081	TOTAL		5135	1,1	0,0
2785	2761	Hommes		2781	0,7	-0,1
2353	2320	Femmes		2354	1,5	0,1
3485	3443	Suisses/Suisseuses		3480	1,1	-0,1
1653	1638	Etrangers/ères		1656	1,1	0,2
		dont:				
777	766	autorisation d'établissement (C)		786	2,6	1,2
457	451	autorisation de séjour (B, L ≥ 12 mois)		457	1,2	0,0
337	341	frontaliers (G)		343	0,5	1,7
46	37	autorisation de courte durée (L<12 mois)		36	-4,8	-22,9
36	43	autres étrangers ³⁾		35	-18,6	-3,8
4267	4254	TOTAL en équivalents plein temps		4293	0,9	0,6
2607	2587	Hommes en équivalents plein temps		2614	1,0	0,3
1659	1667	Femmes en équivalents plein temps		1679	0,7	1,2
-	5089	TOTAL désaisonnalisé⁴⁾		5114	0,5	-
-	4235	TOTAL en équivalent plein temps, désaisonnalisé⁴⁾		4262	0,6	-

Source: statistique de la population active occupée (SPAO). La SPAO repose principalement sur l'enquête suisse sur la population active (ESPA). La statistique de l'emploi (STATEM), la statistique des frontaliers (STAF) et le système d'information central sur la migration (SYMIC) servent de sources subsidiaires.

¹⁾ Sont considérées comme personnes actives occupées selon le concept intérieur toutes les personnes travaillant en Suisse, qu'elles résident en Suisse ou à l'étranger.

²⁾ coefficient de variation: A: 0,0-1,0%; B: 1,1-2,0%; C: 2,1-5,0%; D: 5,1-10,0%; E: 10,1-16,5%; F: 16,6-25,0%; G: >25%. Le coefficient de variation est estimé sur la base des sources de la SPAO; le coefficient de variation est égal à zéro pour les personnes au bénéfice d'une autorisation de courte durée et pour les autres étrangers, car ces deux catégories sont établies à partir de données tirées de registres.

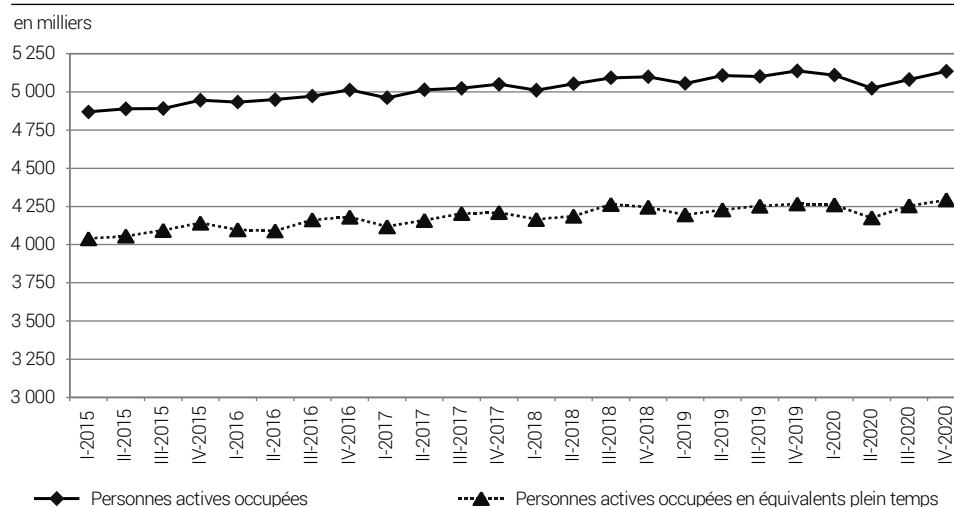
³⁾ ressortissants de l'UE/AELE qui exercent une activité lucrative non indépendante auprès d'un employeur suisse pendant au maximum 90 jours par année civile, personnes dans le processus d'asile, personnel des ambassades, des consulats, de la marine suisse

⁴⁾ Les valeurs désaisonnalisées sont recalculées chaque trimestre.

⁵⁾ Les résultats de la SPAO sont révisés chaque trimestre rétrospectivement en raison de la révision du nombre de frontaliers.

Personnes actives occupées travaillant en Suisse (concept intérieur), en nombre total et en équivalents plein temps

G1



Source: OFS – Statistique de la population active occupée, SPAO

© OFS 2021

T2 Personnes actives occupées résidant en Suisse (population résidente permanente)¹⁾

4e trim. 2019 (moyenne)		3e trim. 2020 (moyenne)							4e trim. 2020 (moyenne)					
Effectifs									Effectifs		Variation par rapport au trimestre précédent		Variation par rapport au même trimestre de l'année précédente	
en milliers									en milliers		CV ²⁾		en %	
4735	4686	TOTAL			4747	A			1.3		0.3			
3484	3445	Suisses/Suisseuses			3482	A			1.1		-0.1			
1252	1241	Etrangers/ères			1266	A			2.0		1.1			
		<i>dont:</i>												
912	903	UE/AELE/UK			920	A			1.9		0.9			
340	338	Etats tiers			345	B			2.3		1.7			
554	516	15-24 ans			546	B			5.9		-1.4			
1558	1541	25-39 ans			1551	A			0.6		-0.5			
1619	1598	40-54 ans			1605	A			0.4		-0.9			
832	849	55-64 ans			862	A			1.5		3.6			
173	183	65+ ans			184	C			0.7		6.6			
588	593	Indépendants			589	C			-0.7		0.2			
86	93	Collaborateurs familiaux			83	D			-11.5		-3.6			
3851	3802	Salariés			3870	A			1.8		0.5			
211	198	Apprentis			206	C			4.0		-2.8			
2974	2930	Actifs occupés à plein temps			2972	A			1.4		-0.1			
1762	1756	Actifs occupés à temps partiel			1776	A			1.1		0.8			
		<i>dont:</i>												
346	387	en sous-emploi			384	C			-0.9		10.8			
1415	1368	non en sous-emploi			1392	B			1.7		-1.7			
2517	2500	HOMMES			2523	A			0.9		0.2			
288	263	15-24 ans			278	B			5.6		-3.5			
820	816	25-39 ans			820	A			0.5		0.0			
862	852	40-54 ans			851	A			-0.2		-1.3			
449	455	55-64 ans			463	B			1.8		3.1			
98	115	65+ ans			111	C			-2.7		13.7			
2072	2027	Actifs occupés à plein temps			2064	A			1.8		-0.4			
445	473	Actifs occupés à temps partiel			459	C			-3.0		3.1			
		<i>dont:</i>												
96	114	en sous-emploi			101	D			-11.3		5.2			
349	359	non en sous-emploi			358	C			-0.3		2.5			
2218	2186	FEMMES			2225	A			1.8		0.3			
267	253	15-24 ans			269	B			6.1		0.8			
738	725	25-39 ans			731	A			0.8		-1.0			
756	746	40-54 ans			754	A			1.1		-0.3			
383	394	55-64 ans			399	B			1.1		4.2			
75	68	65+ ans			72	D			6.5		-2.8			
902	903	Actifs occupés à plein temps			908	B			0.5		0.7			
1316	1283	Actifs occupés à temps partiel			1317	A			2.7		0.0			
		<i>dont:</i>												
250	273	en sous-emploi			283	C			3.5		13.0			
1066	1010	non en sous-emploi			1034	B			2.4		-3.0			

Source: enquête suisse sur la population active (ESPA)

¹⁾ Sont considérés les Suisses et les Suisseuses habitant en Suisse, les titulaires d'une autorisation d'établissement (livret C), les titulaires d'une autorisation de séjour (livret B et livret L avec une durée de séjour équivalant à une durée cumulée minimale de 12 mois), que ces personnes soient actives occupées en Suisse ou à l'étranger.

²⁾ coefficient de variation: A: 0,0-1,0%; B: 1,1-2,0%; C: 2,1-5,0%; D: 5,1-10,0%; E: 10,1-16,5%; F: 16,6-25,0%; G: >25%

T3 Nombre de chômeurs en Suisse au sens du BIT¹⁾

4e trim. 2019 (moyenne)		3e trim. 2020 (moyenne)						4e trim. 2020 (moyenne)		
Effectifs				Effectifs			Variation par rapport au trimestre précédent		Variation par rapport au même trimestre de l'année précédente	
en milliers				en milliers		CV ²⁾	en %		en %	
192		260		TOTAL	246	C	-5.1	28.1		
97		128		Hommes	120	C	-6.4	24.0		
96		131		Femmes	126	C	-3.9	32.2		
109		144		Suisses/Suissesses	138	C	-4.2	27.2		
84		115		Etrangers/ères	108	C	-6.3	29.3		
				<i>dont:</i>						
43		61		UE/AELE/UK	57	D	-6.7	31.0		
40		54		Etats tiers	51	D	-5.9	27.4		
47		67		15-24 ans	43	D	-36.4	-7.7		
95		138		25-49 ans	141	C	2.4	48.3		
50		53		50-64 ans	61	D	14.1	21.8		
126		175		Moins d'une année	158	C	-9.8	25.5		
67		85		Une année ou plus	89	D	4.6	33.0		
97		130		Inscrits auprès d'un ORP	136	C	4.1	40.3		
96		129		Non inscrits auprès d'un ORP	111	C	-14.4	15.7		
42		63		Sans formation postobligatoire	49	D	-22.7	16.3		
89		119		Degré secondaire II	114	D	-4.1	28.5		
61		77		Degré tertiaire	83	D	7.7	35.7		
-		246		TOTAL, désaisonnalisé	259	C	5.2	-		

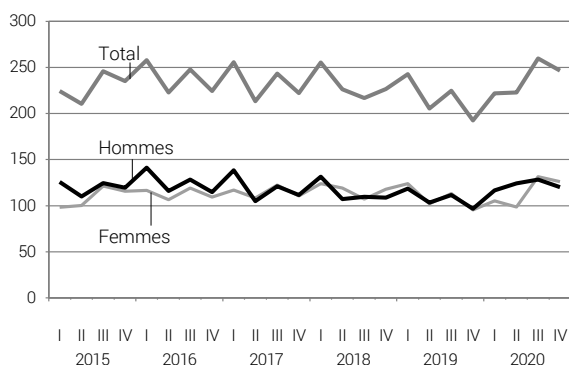
Source: enquête suisse sur la population active (ESPA)

¹⁾ selon la définition du Bureau international du travail (BIT)

²⁾ coefficient de variation: A: 0,0-1,0%; B: 1,1-2,0%; C: 2,1-5,0%; D: 5,1-10,0%; E: 10,1-16,5%; F: 16,6-25,0%; G: >25%

Nombre de chômeurs au sens du BIT G2a

en milliers

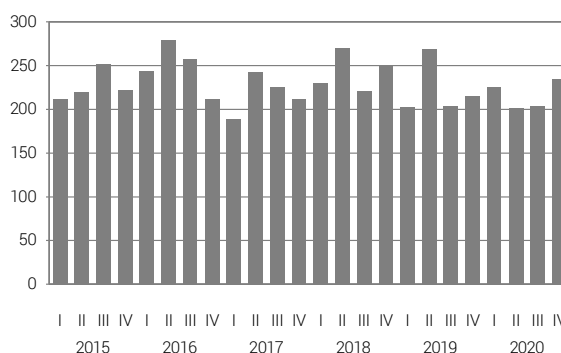


Source: OFS – Enquête suisse sur la population active, ESPA

© OFS 2021

Durée médiane du chômage au sens du BIT G2b

en nombre de jours



Source: OFS – Enquête suisse sur la population active, ESPA

© OFS 2021

T4 Taux de chômage en Suisse au sens du BIT¹⁾

4e trim. 2019 (moyenne)		3e trim. 2020 (moyenne)		4e trim. 2020 (moyenne)			
Taux				Taux	Variation par rapport au trimestre précédent	Variation par rapport au même trimestre de l'année précédente	
en %				en %	CV ²⁾	en points de % ³⁾	
3.9	5.3	TOTAL		4.9	C	-0.3	1.0
3.7	4.9	Hommes		4.5	C	-0.3	0.8
4.1	5.7	Femmes		5.4	C	-0.3	1.2
3.0	4.0	Suisses/Suissesses		3.8	C	-0.2	0.8
6.3	8.5	Etrangers/ères		7.9	C	-0.6	1.6
		<i>dont:</i>					
4.6	6.3	UE/AELE/UK		5.8	D	-0.5	1.3
10.5	13.8	Etats tiers		12.9	D	-1.0	2.3
7.7	11.6	15-24 ans		7.3	D	-4.3	-0.5
3.5	5.1	25-49 ans		5.2	C	0.1	1.6
3.4	3.6	50-64 ans		4.1	D	0.5	0.7
6.7	10.1	Sans formation postobligatoire		7.6	D	-2.5	0.9
4.0	5.4	Degré secondaire II		5.1	D	-0.3	1.2
3.0	3.6	Degré tertiaire		3.9	D	0.3	0.9
-	5.0	TOTAL, désaisonné		5.2	C	0.2	-

Source: enquête suisse sur la population active (ESPA)

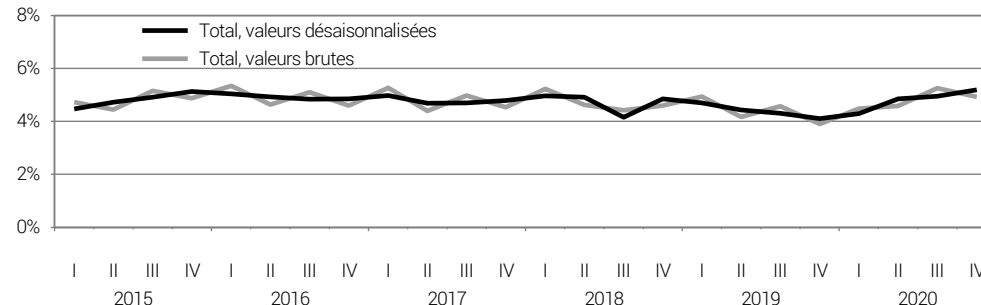
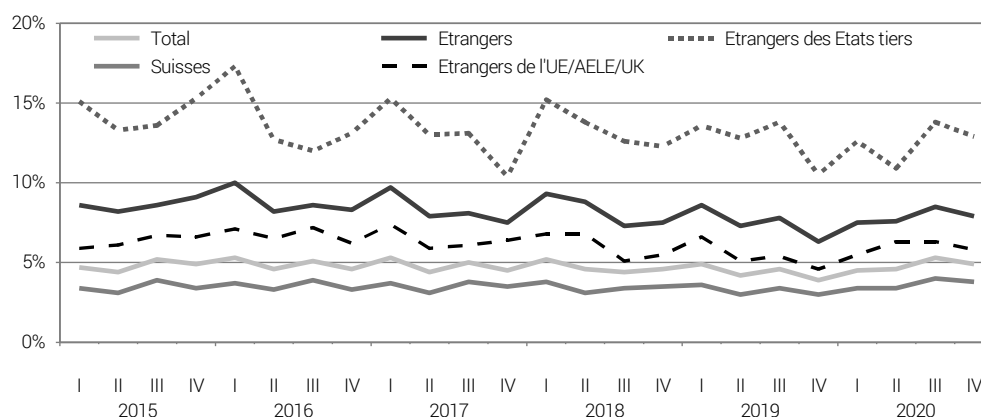
¹⁾ selon la définition du Bureau international du travail (BIT)

²⁾ coefficient de variation: A: 0,0-1,0%; B: 1,1-2,0%; C: 2,1-5,0%; D: 5,1-10,0%; E: 10,1-16,5%; F: 16,6-25,0%; G: >25%

³⁾ Pour faciliter la lecture, les taux sont arrondis à une décimale. La variation calculée peut ainsi ne pas toujours correspondre à celle obtenue en comparant deux taux arrondis.

Taux de chômage au sens du BIT

G3



Source: OFS – Enquête suisse sur la population active, ESPA

© OFS 2021

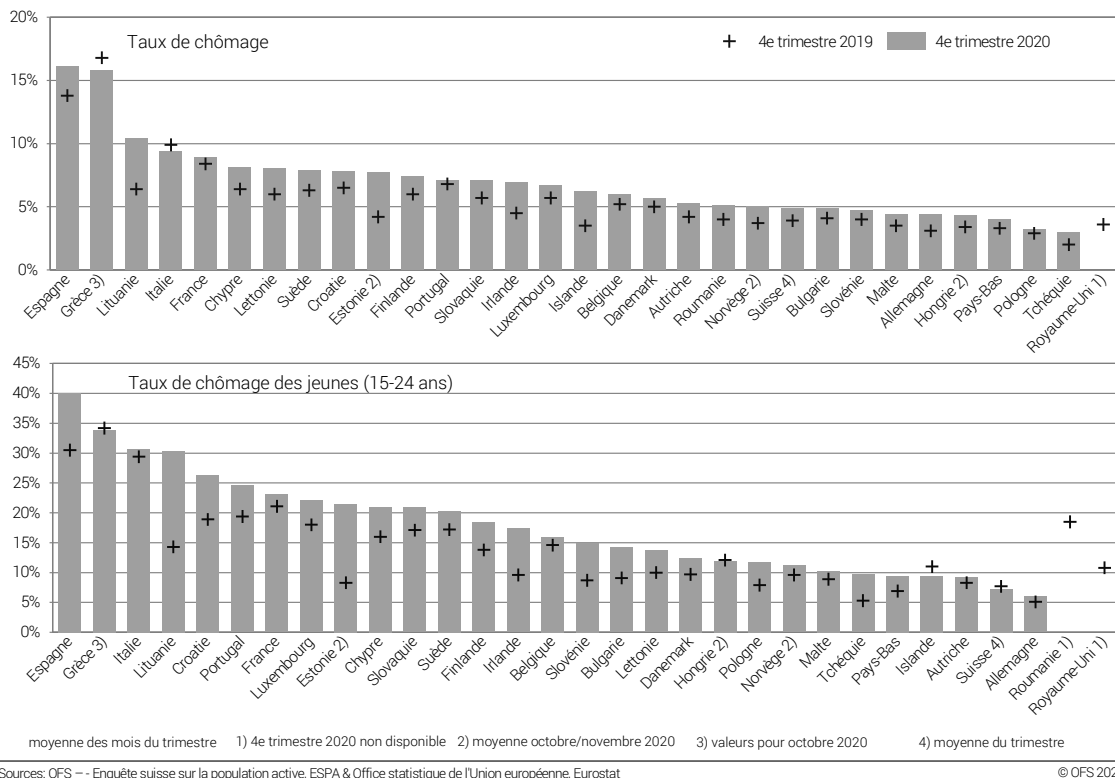
T5 Taux de chômage au sens du BIT¹⁾ en comparaison internationale

	4e trim. 2019	1er trim. 2020	2e trim. 2020	3e trim. 2020	4e trim. 2020	4e trim. 2019	1er trim. 2020	2e trim. 2020	3e trim. 2020	4e trim. 2020
	Taux de chômage, en %					Taux de chômage des jeunes (15 à 24 ans), en %				
Suisse	3.9	4.5	4.6	5.3	4.9 ²⁾	7.7	7.2	8.4	11.6	7.3 ²⁾
Zone euro (ZE19)	7.4	7.5	7.5	8.5	8.3	15.5	15.6	16.8	18.8	18.1
UE	6.6	6.7	6.8	7.6	7.5	14.8	15.1	16.5	18.2	17.4
Belgique	5.2	5.1	4.9	6.4	6.0	14.6	12.4	15.3	17.7	16.0
Bulgarie	4.1	4.6	5.9	4.8	4.9	9.1	12.5	17.0	13.2	14.2
Tchéquie	2.0	2.0	2.4	2.9	3.0	5.3	5.4	7.1	9.6	9.7
Danemark	5.0	5.0	5.3	6.3	5.7	9.7	9.9	11.0	13.5	12.5
Allemagne	3.1	3.5	4.4	4.4	4.4	5.1	5.3	6.4	7.2	6.0
Estonie	4.2	5.0	7.1	7.7	7.7 ³⁾	8.3	9.4	18.8	22.3	21.5 ³⁾
Irlande	4.5	4.7	5.1	7.1	6.9	9.6	10.5	16.6	20.0	17.4
Grèce	16.8	16.7	16.7	16.2	15.8 ⁴⁾	34.2	35.3	36.6	34.3	33.9 ⁴⁾
Espagne	13.8	14.4	15.3	16.2	16.1	30.5	33.0	39.6	40.4	40.1
France	8.4	8.1	6.8	8.9	8.9	21.1	19.2	19.6	22.0	23.1
Croatie	6.5	7.0	7.5	7.3	7.8	18.9	20.6	22.1	21.5	26.3
Italie	9.9	9.3	7.8	10.0	9.4	29.4	29.9	24.9	30.9	30.7
Chypre	6.4	7.3	6.8	8.2	8.1	16.0	14.5	17.8	20.4	21.0
Lettonie	6.0	7.4	8.5	8.4	8.0	10.0	13.5	18.2	14.8	13.7
Lituanie	6.4	7.1	8.6	9.3	10.4	14.3	15.0	21.0	22.9	30.3
Luxembourg	5.7	6.2	7.3	6.8	6.7	18.0	20.7	24.9	20.5	22.1
Hongrie	3.4	3.7	4.5	4.4	4.3 ³⁾	12.1	11.2	14.1	13.5	11.9 ³⁾
Malte	3.5	3.6	4.5	4.6	4.4	8.9	10.3	10.8	11.1	10.3
Pays-Bas	3.3	3.2	3.8	4.3	4.0	6.9	6.8	9.4	10.7	9.4
Autriche	4.2	4.7	5.7	5.7	5.3	8.3	9.9	11.8	11.0	9.2
Pologne	2.9	3.2	3.1	3.3	3.2	7.9	8.7	9.5	12.5	11.8
Portugal	6.8	6.8	6.3	7.7	7.1	19.4	19.4	21.6	25.4	24.6
Roumanie	4.0	4.3	5.4	5.2	5.1	18.5	17.6	15.4	19.2	–
Slovénie	4.0	4.6	5.2	5.1	4.7	8.7	11.4	15.6	14.9	15.0
Slovaquie	5.7	6.0	6.6	7.2	7.1	17.1	16.0	18.5	22.0	20.9
Finlande	6.0	7.1	8.9	7.7	7.4	13.8	21.3	28.4	16.1	18.4
Suède	6.3	7.6	9.0	8.7	7.9	17.2	22.4	29.9	22.4	20.3
AELE/UK										
Islande	3.5	3.8	6.8	5.1	6.2	11.0	7.2	17.5	8.0	9.4
Norvège	3.7	3.6	4.6	5.3	5.0 ³⁾	9.6	10.0	12.4	12.8	11.2 ³⁾
Royaume-Uni	3.6	3.9	3.9	4.9	–	10.8	11.2	12.0	15.6	–

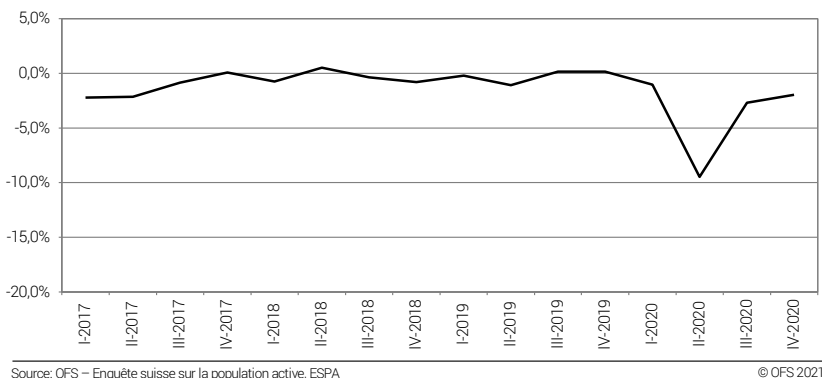
Source: enquête suisse sur la population active (ESPA) et Eurostat
 état au 02.02.2021, moyenne des mois du trimestre

¹⁾ selon la définition du Bureau international du travail (BIT)
²⁾ moyenne du trimestre
³⁾ moyenne octobre/novembre 2020
⁴⁾ valeurs pour octobre 2020

Taux de chômage et taux de chômage des jeunes (15 à 24 ans) au sens du BIT en comparaison internationale G4



Variation de la durée hebdomadaire effective de travail par personne active occupée, par rapport au trimestre correspondant de l'année précédente, 2017-2020 G5



Part des personnes salariées ayant travaillé au moins occasionnellement à domicile selon le sexe, 2017-2020 G6

