



Communiqué de presse

Embargo: 14.12.2020, 8h30

01 Population

Enquête sur la langue, la religion et la culture 2019

La religion et la spiritualité sont en mutation en Suisse

En 2019, plus de 70% de la population suisse a déclaré une appartenance religieuse. Un quart de la population se rend plus de cinq fois par an dans un service religieux collectif et la majorité de la population prie au moins une fois par année. Un peu plus de 8% de la population rapporte avoir été victime de discrimination en raison de son appartenance religieuse. Par rapport à 2014, l'importance de la religion ou de la spiritualité dans l'éducation des enfants a diminué, selon la seconde Enquête sur la langue, la religion et la culture de l'Office fédéral de la statistique (OFS).

La transformation du paysage religieux s'est accélérée ces dernières années. Il y a 50 ans, la quasi-totalité de la population suisse était protestante (49%) ou catholique (47%). Ces deux appartenances religieuses se sont réduites à 23% et 35% respectivement, tandis que la proportion de la population sans appartenance religieuse est passée d'environ 1% à plus d'un quart (28%). La part des autres communautés chrétiennes ou évangéliques et des autres religions représente 7,1% et celle des communautés musulmanes 5,3%.

Participation aux services religieux et fréquence de la prière

En 2019, un peu plus d'un quart de la population (26%) a participé plus de cinq fois par an à un service religieux collectif. 40% s'y sont rendus entre une et cinq fois par année. Parmi ces dernières, 87% des personnes se sont déplacées dans un but social, par exemple à l'occasion d'un mariage ou d'un enterrement.

La majorité de la population (55%) prie au moins une fois par année. Les personnes de la communauté protestante sont proportionnellement plus nombreuses (38%) à n'avoir jamais prié au cours des douze derniers mois, devant celles des communautés musulmanes (31%) et catholiques (30%). Les membres d'autres communautés évangéliques prient plus fréquemment; 30% prient plusieurs fois par jour et 54% tous les jours ou presque. Environ une personne sur cinq (19%) ayant indiqué n'avoir aucune appartenance religieuse prie au moins une fois par année.

La croyance en un Dieu unique reste dominante

La part des personnes déclarant croire en Dieu a fortement évolué depuis la dernière enquête en 2014. Cette croyance reste la plus partagée au sein de la population, mais a tendance à reculer, passant de 46% en 2014 à 40% en 2019. Un quart de la population déclare ne croire ni en un Dieu unique, ni en plusieurs dieux mais en une sorte de puissance supérieure, sans changement par rapport à 2014. La part des personnes athées a progressé passant de 12% à 15%, comme celle des personnes agnostiques, c'est-à-dire ne sachant pas si un ou des dieux existent, qui passe de 17% à 18% sur la même période.

Presque un quart de la population (24%) a pratiqué de façon spirituelle une technique basée sur le mouvement ou la respiration, telle que le yoga, le tai-chi ou le Qi gong au cours des douze derniers mois contre 19% en 2014. Les démarches allant dans le sens du développement personnel sont également en hausse, 23% en 2019, contre 21% en 2014.

Éducation des enfants: religion et spiritualité importantes, mais en baisse

En 2019, presque un tiers des enfants de moins de 15 ans n'a pas d'appartenance religieuse. Ils étaient un quart en 2014. Pour 42% de la population (47% en 2014), la religion ou la spiritualité jouent toutefois un rôle plutôt ou très important dans l'éducation des enfants. Ainsi, plus d'un cinquième des parents (22%) tiennent à éduquer leurs enfants de moins de 18 ans selon les principes de leur religion, 15% tiennent à leur transmettre des valeurs spirituelles et 44% préfèrent leur transmettre d'autres valeurs qui ne soient ni religieuses ni spirituelles.

Discrimination en raison de l'appartenance religieuse

En 2019, 8,2% de la population a déclaré avoir été victime de discrimination en raison de son appartenance religieuse. Les personnes des communautés musulmanes sont particulièrement concernées, 35% d'entre elles rapportent avoir été victimes d'une discrimination fondée sur la religion dans au moins une situation concrète en Suisse. Suivent ensuite les personnes d'autres religions et d'autres communautés évangéliques avec respectivement 26% et 17% d'auto-déclarations.

La discrimination peut être vécue dans différents contextes (cadre professionnel, école ou formation, recherche de logement, etc.). Parmi les personnes déclarant avoir été victimes d'une telle expérience en raison de leur appartenance religieuse, 50% disent l'avoir vécue dans le cadre de conversations.

Sources de données

Enquête sur la langue, la religion et la culture 2019

L'Enquête sur la langue, la religion et la culture (ELRC) fait partie du programme de relevés du recensement fédéral de la population. Elle a été réalisée pour la première fois en 2014 et est répétée tous les cinq ans. Il s'agit d'une enquête par échantillonnage. Les données sont collectées au moyen d'interviews téléphoniques assistées par ordinateur (CATI) et d'un questionnaire complémentaire en ligne ou sur papier. L'ELRC porte sur la population résidente permanente âgée de 15 ans ou plus. 13 417 personnes ont participé à l'enquête 2019.

Relevé structurel et recensement fédéral de la population

Dans ce communiqué, les sources de données utilisées pour présenter l'évolution du paysage religieux en Suisse sont le recensement fédéral de la population (RFP, 1970) et le relevé structurel (RS). La dernière année actuellement disponible du RS est 2018.

Renseignements

Maik Roth, OFS, Section Démographie et migration,

tél.: +41 58 460 51 48, e-mail: Maik.Roth@bfs.admin.ch

Centre d'information Section Démographie et migration, OFS,

tél.: +41 58 463 67 11, e-mail: info.dem@bfs.admin.ch

Service des médias OFS, tél.: +41 58 463 60 13, e-mail: media@bfs.admin.ch

Nouvelles parutions

Pratiques et croyances religieuses et spirituelles en Suisse. Premiers résultats de l'Enquête sur la langue, la religion et la culture 2019, numéro OFS: 1369-1900

Commandes de publications: tél.: +41 58 463 60 60, e-mail: order@bfs.admin.ch

Offre en ligne

Autres informations et publications: www.bfs.admin.ch/news/fr/2020-0201

La statistique compte pour vous: www.la-statistique-compte.ch

Abonnement aux NewsMails de l'OFS: www.news-stat.admin.ch

Le site de l'OFS: www.statistique.ch

Accès aux résultats

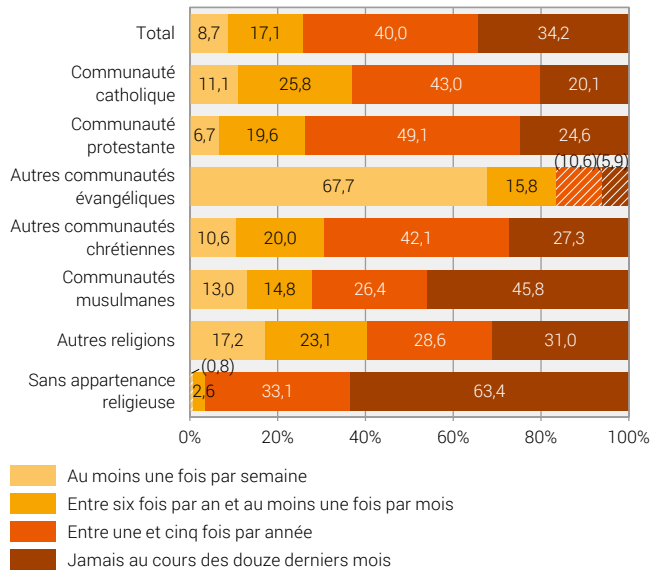
Ce communiqué est conforme aux principes du Code de bonnes pratiques de la statistique européenne. Ce dernier définit les bases qui assurent l'indépendance, l'intégrité et la responsabilité des services statistiques nationaux et communautaires. Les accès privilégiés sont contrôlés et placés sous embargo.

Les offices de statistique des cantons de Genève, Vaud, Valais et Zurich ont eu accès de manière limitée, contrôlée et sous embargo aux données statistiques de ce communiqué de presse un mois avant sa publication.

Participation aux services religieux collectifs au cours des douze derniers mois, selon l'appartenance religieuse

G1

Population résidante permanente âgée de 15 ans ou plus



Les catégories représentées de façon hachurée sont à considérer avec précaution, car elles contiennent moins de 30 observations.

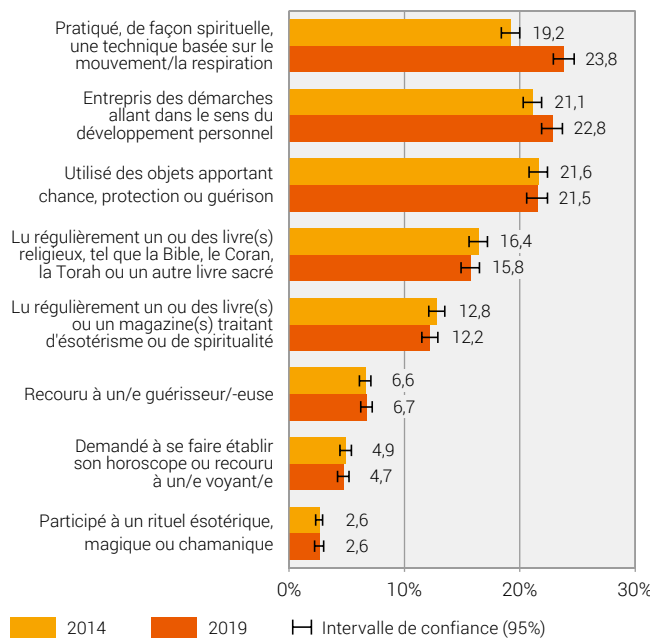
Source: OFS – ELRC 2019

© OFS 2020

Part des personnes ayant pratiqué diverses activités spirituelles au cours des douze derniers mois

G2

Population résidante permanente âgée de 15 ans ou plus

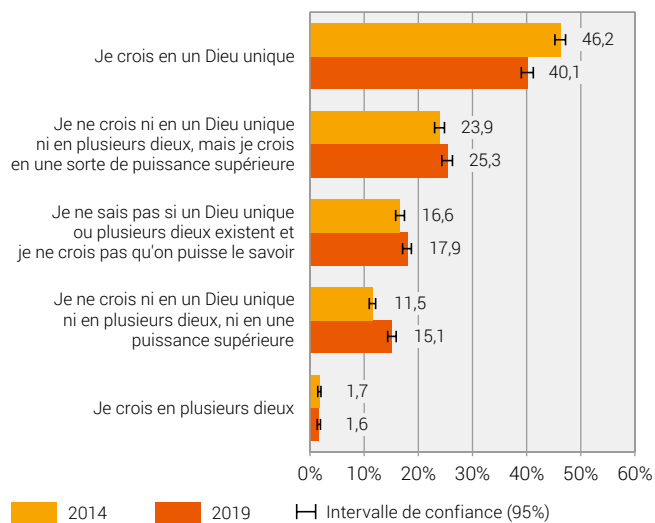


Source: OFS – ELRC 2014, 2019

© OFS 2020

Croyance en Dieu ou en une force supérieure G3

Population résidente permanente âgée de 15 ans ou plus

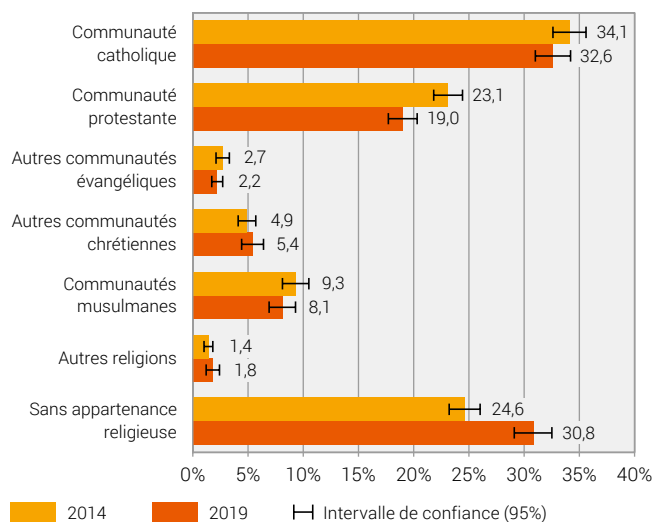


Source: OFS – ELRC 2014, 2019

© OFS 2020

Appartenance religieuse¹ des enfants de moins de 15 ans G4

Population résidente permanente



¹ La personne interrogée déclare l'appartenance religieuse des enfants vivant dans le ménage si un lien parent-enfant existe.

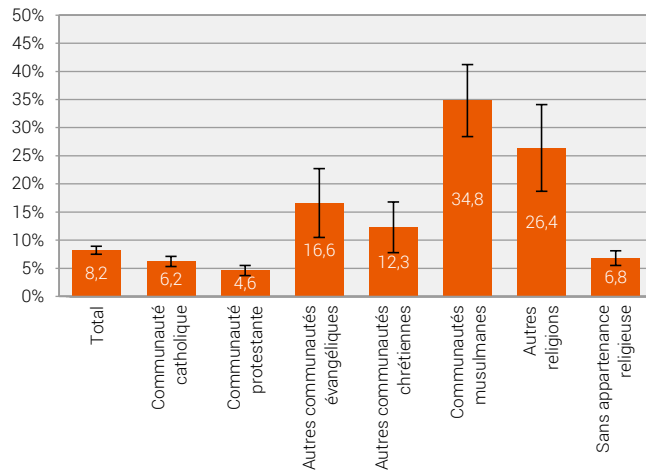
Source: OFS – ELRC 2014, 2019

© OFS 2020

Expérience de la discrimination fondée sur la religion au cours des douze derniers mois dans au moins une situation concrète en Suisse, selon l'appartenance religieuse

G5

Population résidente permanente âgée de 15 ans ou plus



I Intervalle de confiance (95%)

Source: OFS – ELRC 2019

© OFS 2020