



Communiqué de presse

Embargo: 29.11.2016, 9:15

6 Industrie et services

N° 0351-1612-00

Baromètre de l'emploi au 3e trimestre 2016

La croissance de l'emploi ralentit

Neuchâtel, 29.11.2016 (OFS) – L'emploi total (nombre de places de travail) a progressé de 0,3% au 3e trimestre 2016 par rapport au trimestre correspondant de l'année précédente (-0,1% par rapport au trimestre précédent). En équivalents plein temps, le volume de l'emploi est resté inchangé durant la même période. L'économie dans son ensemble offrait 4000 places vacantes de plus (+8,1%) qu'un an auparavant. Les autres indicateurs ont également enregistré une évolution positive. Ces chiffres ont été établis par l'Office fédéral de la statistique (OFS).

Selon la statistique de l'emploi, la Suisse comptait 4,918 millions d'emplois au 3e trimestre 2016 dans les secteurs secondaire et tertiaire, soit 0,3% de plus (+15'000 places) qu'un an plus tôt. L'emploi a reculé de 1,2% dans le secteur secondaire, alors qu'il s'est accru de 0,7% dans le tertiaire.

Emplois (en millions)	3 ^e trim. 2016	Par rap. au 3 ^e trim. 2015	
Total	4,918	%	
Secondaire	1,081	+0,3	↗
Tertiaire	3,836	-1,2	↘
Total désaisonnalisé	4,900	+0,7	↗
Total équivalents plein temps	3,856	-0,1 ¹	↘
¹ par rapport au trimestre précédent			

Le volume de l'emploi se chiffrait au total à 3,856 millions d'équivalents plein temps (+1000 par rapport au 3e trimestre 2015). En baisse dans le secteur secondaire (-1,3%;), le nombre d'emplois en équivalents plein temps a encore augmenté dans le tertiaire (+0,5%). Les chiffres désaisonnalisés indiquent un léger recul de l'emploi total de 0,1% par rapport au trimestre précédent (-0,7% dans le secondaire ; +0,1% dans le tertiaire).

Recul de l'emploi dans le secondaire

Dans le secteur secondaire, la croissance de l'emploi a été négative dans l' « industrie manufacturière » (-8000 places, -1,1%) comme dans la « construction » (-6000 places, -1,7%). Le secteur tertiaire a connu une évolution différenciée selon les sections: l'emploi a continué de progresser dans la « santé » (+18'000; +2,6%), mais à un rythme moins soutenu qu'au trimestre précédent (2e trimestre 2016: +3,3%). Il a par contre diminué entre autres dans l' « hébergement et restauration » (-4000; -1,5%).

Emplois (en milliers)	3 ^e trim 2016	Par rap. au 3 ^e trim 2015	
Choix de sections		%	
C Industrie	679	-1,1	↘
F Construction	349	-1,7	↘
G Commerce	653	+0,4	↗
H+J Transports et communications	400	-0,4	↘
I Hébergement et restauration	248	-1,5	↘
K Activités financières et d'assurances	242	-1,0	↘
M-N Services aux entreprises	734	+1,1	↗
P Enseignement	334	-0,5	↘
Q Santé	694	+2,6	↗

Situations contrastées selon les régions et les secteurs

Au 3e trimestre 2016, l'emploi a évolué différemment selon les grandes régions: en comparaison annuelle, l'emploi a enregistré une hausse comprise entre 0,7 et 1,5% au Tessin, dans la Région lémanique et en Suisse centrale et orientale. Il s'est maintenu au même niveau dans l'Espace Mittelland, mais a fléchi dans la Suisse du Nord-Ouest et dans la région de Zurich. Dans le secteur secondaire, l'emploi a reculé dans cinq grandes régions, la baisse s'échelonnant entre 0,3% (Région lémanique) et 3,9% (Zurich). Le secteur tertiaire a enregistré une progression de l'emploi, comprise entre 0,3% (Suisse orientale) et 3,1% (Tessin), dans toutes les grandes régions à l'exception de la Suisse du Nord-Ouest).

Davantage de places vacantes

L'économie dans son ensemble offrait 4000 places vacantes de plus (+8,1%) qu'un an auparavant. Aussi bien le secteur secondaire (+6,1%) que le secteur tertiaire (+8,7%) ont bénéficié de cette croissance. Le taux de places vacantes s'élevait au total à 1,1% (1,0% dans le secteur secondaire et 1,2% dans le tertiaire).

	3 ^e trim. 2016	Par rap. au 3 ^e trim. 15	
		%	
• Places vacantes (en milliers)	52,9	+8,1	↗
• Indicateur des prévisions d'évolution de l'emploi	1,02	+1,2	↗
• Difficultés de recrutement en personnel qualifié (%)	29,4	-1,8 ¹	↘
¹ en points de pourcents			

Des prévisions d'emploi stables

Au 3^e trimestre 2016, les entreprises qui prévoient de maintenir leur effectif de personnel au trimestre suivant représentaient 67,1% de l'emploi total (contre 70,7% un an plus tôt). Celles qui prévoient une hausse de leur effectif représentaient 7,7% des emplois (contre 7,6% un an auparavant) et celles qui envisageaient une baisse, 4,8% (6,4%). Quant aux entreprises qui ne se sont pas exprimées, elles représentaient 20,5% des emplois (contre 15,3% au 3e trimestre 2015). L'indicateur des prévisions d'évolution de l'emploi, qui est calculé sur la base de ces indications, a légèrement progressé par rapport à l'année précédente (1,02; +1,2%). Dans le secteur secondaire, les prévisions d'évolution de l'emploi se sont assombries dans la division « fabrication de produits électroniques; horlogerie »; dans le tertiaire, elles ont continué de se détériorer dans l'« hébergement et restauration ». Dans toutes les grandes régions, l'indicateur des prévisions d'évolution de l'emploi atteint ou dépasse la valeur de 1,00.

Moins de difficultés de recrutement de personnel qualifié

Les difficultés de recrutement de personnel qualifié ont à nouveau diminué en rythme annuel (29,4%; -1,8 point).

Nouvel univers de référence

Au 2e trimestre 2015, l'échantillon de la statistique de l'emploi (STATEM) a été adapté et étendu au nouvel univers de la statistique structurelle des entreprises (STATENT). Cette dernière, qui remplace les recensements des entreprises (RE), se fonde principalement sur les données de l'assurance-vieillesse et survivants (AVS). Les deux statistiques comprennent désormais aussi les emplois des micro-entreprises et les emplois de moins de six heures par semaine, qui n'étaient pas pris en compte dans les RE ni dans la STATEM dans le passé. L'univers des entreprises et celui des emplois se sont donc considérablement agrandis.

Adaptation provisoire des séries

Toutes les séries de la STATEM ont été raccordées aux résultats du nouvel échantillon par une méthode d'indexation. Les niveaux absolus des séries révisées se situent désormais dans les mêmes ordres de grandeur que ceux de la STATENT.

.....

Renseignements:

Sophie Schmassmann, OFS, Section Enquêtes conjoncturelles, tél.: +41 58 467 25 63,
e-mail: diffusion.best@bfs.admin.ch
Service des médias OFS, tél.: +41 58 463 60 13, e-mail: kom@bfs.admin.ch

.....

Offre en ligne:

Autres informations et publications: www.bfs.admin.ch/news/fr/2016-0361
La statistique compte pour vous. www.la-statistique-compte.ch
Abonnement aux NewsMails de l'OFS: www.news-stat.admin.ch

.....

Ce communiqué est conforme aux principes du Code de bonnes pratiques de la statistique européenne. Ce dernier définit les bases qui assurent l'indépendance, l'intégrité et la responsabilité des services statistiques nationaux et communautaires. Les accès privilégiés sont contrôlés et placés sous embargo.

Conformément aux lois correspondantes, la Banque nationale suisse et le Secrétariat d'état à l'économie ont reçu les données de la statistique de l'emploi cinq jours ouvrés avant la publication de ce communiqué de presse pour l'exécution de leurs tâches. Les cantons qui ont densifié leur échantillon ont reçu leurs données cantonales respectives deux jours avant sa publication. Les agences de presse ont reçu ce communiqué avec un embargo de 15 minutes.

Annexe méthodologique

Le baromètre de l'emploi présente l'évolution d'indicateurs conjoncturels relatifs à la demande de travail. Les indicateurs publiés proviennent de la statistique de l'emploi (STATEM) produite par l'OFS.

Statistique de l'emploi (STATEM)

La STATEM est une enquête par échantillonnage réalisée trimestriellement auprès de 18'000 entreprises des secteurs secondaire et tertiaire englobant environ 65'000 établissements. Elle collecte des données sur les emplois, les places vacantes, les difficultés de recrutement et sur les prévisions d'évolution de l'emploi.

Les emplois

La STATEM considère les emplois dans les établissements des secteurs secondaire et tertiaire. Selon la nouvelle définition introduite en 2011, il est demandé aux entreprises d'annoncer tous leurs emplois selon 4 taux d'occupation, y compris les emplois de moins de six heures par semaine (taux d'occupation inférieur à 15%). Les personnes ayant plus d'un poste apparaissent autant de fois qu'elles ont de postes. Les emplois de ménages privés ne sont pas inclus.

Les équivalents plein temps

L'emploi exprimé en équivalents plein temps est obtenu en convertissant le volume de travail en emplois à plein temps. Les emplois équivalents plein temps sont également relevés dans l'enquête STATEM, et sont, à partir de la révision 2015, directement estimés sur la base du schéma de pondération de l'échantillon.

Les places vacantes

Dans le cadre de la STATEM, il est demandé aux entreprises d'indiquer le nombre de leurs places vacantes à la fin du trimestre sous revue. On entend par place vacante (ou emploi vacant) un poste (nouvellement créé, inoccupé ou sur le point d'être vacant) que l'employeur a l'intention de repourvoir immédiatement ou dans un futur proche et pour lequel des mesures actives ont été prises ou vont être prises afin de recruter une/e candidat/e à l'extérieur de l'entreprise. Les résultats de la statistique des places vacantes en valeurs absolues ainsi que le taux de places vacantes sont disponibles à partir du 2^e trimestre 2003. Pour la période antérieure, les données sont publiées uniquement sous forme d'indice.

Pour des raisons méthodologiques, les résultats de la section N (77-82) ne sont momentanément pas disponibles.

Le taux de places vacantes

Le taux de places vacantes se définit comme le rapport entre le nombre de places vacantes et la demande de travail (emplois + places vacantes), soit :

$$\text{taux de places vacantes} = \frac{\text{places vacantes}}{\text{Demande de travail}} \times 100$$

Les difficultés de recrutement en personnel

Dans le cadre de la STATEM, les entreprises sont priées d'annoncer pour le trimestre écoulé si le personnel recherché a été trouvé facilement, avec difficulté ou n'a pas été trouvé et cela pour quatre niveaux de formation. Les résultats sont publiés de manière synthétique, ou en détail pour chaque niveau de formation, pondérés soit par le nombre d'établissements, soit par les emplois que ces établissements représentent.

Les prévisions d'évolution de l'emploi

Dans le cadre de la STATEM, il est demandé aux établissements s'ils prévoient (pour le trimestre prochain) de maintenir, d'augmenter ou de réduire l'effectif du personnel annoncé au trimestre sous revue. Ces réponses servent à établir l'indicateur des prévisions d'évolution de l'emploi, dont l'échelle va de 0,50 (réduction) à 1,50 (augmentation), en passant par 1,0 (maintien).

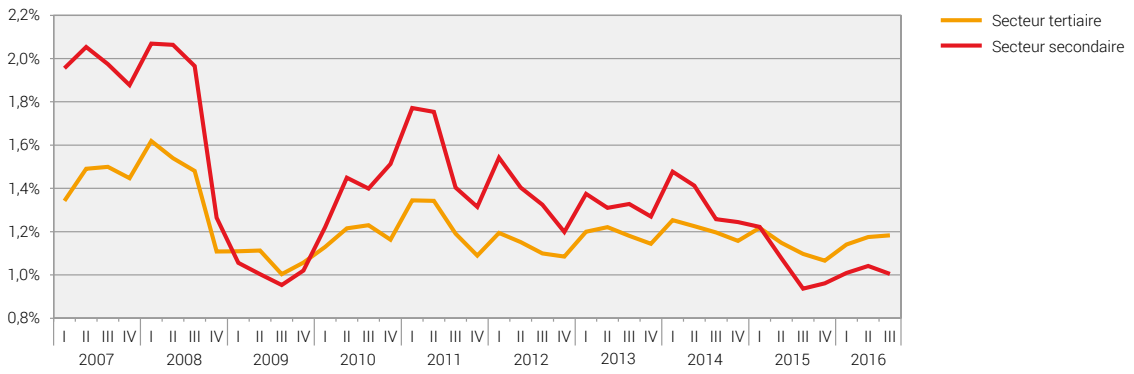
Niveau de détail

En raison des faibles effectifs, les résultats des statistiques des places vacantes, des difficultés de recrutement en personnel qualifié et des prévisions d'évolution de l'emploi sont diffusés au niveau des sections économiques, d'un choix restreint de grandes divisions économiques, ainsi que des grandes régions.

Corrections des variations saisonnières

Les chiffres de l'emploi et des places vacantes corrigés des variations saisonnières résultent de l'application de la méthode X12 ARIMA destinée à retirer les effets des facteurs saisonniers d'une série chronologique. Selon cette méthode, l'ensemble de la série chronologique est recalculé à chaque nouveau trimestre.

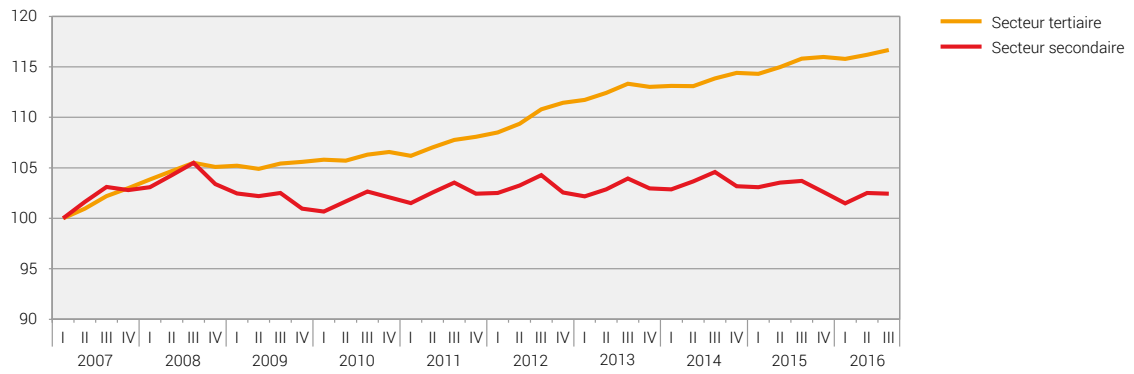
Taux de places vacantes



Source: OFS – Statistique de l'emploi (STATEM)

© OFS 2016

Emploi total (indice)



Source: OFS – Statistique de l'emploi (STATEM)

© OFS 2016

T1 Emplois par division économique (plein temps et temps partiel)

Branches économique Sections et divisions			Emplois, en milliers				Variation en % par rapport au même trim. de l'année précédente		Part des femmes en %	Part des emplois à temps partiel
			2015-II	2015-III	2016-II	2016-III	2016-II	2016-III		
B-S	5-96	TOTAL*	4 873	4 903	4 903	4 918	0,6	0,3	46,1	38,8
B-F	5-43	SECTEUR SECONDAIRE	1 093	1 095	1 082	1 081	- 1,0	- 1,2	23,8	15,9
B	5-9	Industries extractives	5	5	5	5	- 0,5	0,9	12,2	12,5
C	10-33	Industrie manufacturière	689	687	680	679	- 1,3	- 1,1	30,4	16,6
	10-12	Industries alimentaires et du tabac	88	88	87	87	- 0,5	- 1,6	42,0	24,8
	13-15	Industries du textile et de l'habillement	16	16	16	16	- 2,1	- 1,2	60,8	31,7
	16-18	Industries du bois et du papier ; imprimerie	71	70	69	70	- 2,0	- 0,2	26,0	20,4
	19-20	Cokéfaction, raffinage et industrie chimique	30	30	30	29	- 1,0	- 3,3	30,5	13,6
	21	Industrie pharmaceutique	44	44	44	45	0,6	2,1	43,4	13,5
	22-23	Industries du caoutchouc et du plastique	41	41	40	40	- 2,1	- 1,4	24,6	13,4
	24-25	Fabrication de produits métalliques	102	100	100	100	- 1,6	0,5	19,3	14,5
	26	Fabrication de produits électroniques; horlogerie	109	109	106	105	- 2,7	- 3,7	40,4	13,3
	27	Fabrication d'équipements électriques	36	36	35	35	- 2,7	- 3,5	26,1	11,5
	28	Fabrication de machines et équipements n.c.a	81	81	80	81	- 1,2	- 0,2	17,7	13,1
	29-30	Fabrication de matériels de transport	16	16	16	16	1,1	- 0,4	12,9	8,7
	31-33	Autres industries manufacturières; rép. et inst.	56	57	56	56	0,6	- 0,8	29,4	21,4
D	35	Production et distribution d'énergie	30	30	30	30	0,1	- 0,6	19,7	19,0
E	36-39	Production et distr. d'eau; gestion des déchets	18	18	19	19	2,8	3,6	17,6	24,5
F	41-43	Construction	352	355	349	349	- 0,7	- 1,7	11,8	13,7
	41-42	Construction de bâtiments et génie civil	117	116	115	115	- 1,8	- 0,5	9,3	10,8
	43	Travaux de construction spécialisés	235	239	234	233	- 0,2	- 2,3	13,0	15,2
G-S	45-96	SECTEUR TERTIAIRE*	3 780	3 808	3 821	3 836	1,1	0,7	52,4	45,2
G	45-47	Commerce; réparation d'automobiles et de motocycles	653	651	648	653	- 0,8	0,4	49,5	34,2
	45	Commerce et rép. d'automobiles et de motocycles	90	91	91	92	0,6	1,4	18,6	19,0
	46	Commerce de gros	239	237	237	237	- 1,1	- 0,1	37,9	23,9
	47	Commerce de détail	323	322	320	324	- 1,0	0,6	66,8	46,0
H	49-53	Transport et entreposage	239	241	237	240	- 1,0	- 0,4	27,2	29,0
	49	Transports terrestres et transport par conduites	120	119	119	120	- 1,0	0,1	16,3	22,1
	50-51	Transports par eau, transports aériens	16	16	16	16	4,0	0,6	43,7	25,8
	52	Entreposage et services auxiliaires des transports	56	57	57	57	0,5	0,1	29,8	23,2
	53	Activités de poste et de courrier	48	49	45	47	- 4,6	- 2,6	45,9	54,3
I	55-56	Hébergement et restauration	250	252	250	248	- 0,1	- 1,5	58,5	45,7
	55	Hébergement	78	77	76	78	- 2,3	0,7	58,2	31,1
	56	Restauration	172	175	174	171	0,9	- 2,5	58,7	52,3
J	58-63	Information et communication	161	160	162	160	0,6	- 0,3	26,6	27,2
	58-60	Édition, audiovisuel et diffusion	34	34	33	33	- 2,6	- 3,3	42,0	50,5
	61	Télécommunications	29	29	29	29	0,5	0,3	24,7	12,6
	62-63	Activités informatiques et services d'information	98	97	100	98	1,7	0,5	22,0	23,8
K	64-66	Activités financières et d'assurance	241	245	240	242	- 0,3	- 1,0	41,2	23,9
	64	Activités des services financiers	130	132	131	131	0,5	- 0,8	39,4	21,3
	65	Assurance	49	49	47	48	- 2,7	- 2,0	50,6	26,7
	66	Activités aux. de services financiers et d'assurance	63	64	63	63	0,1	- 0,7	37,8	26,9
L	68	Activités immobilières	57	57	61	60	5,6	5,7	51,1	58,1
M	69-75	Activités spécialisées, scientifiques et techniques	405	409	412	412	1,6	0,9	41,7	36,3
	69	Activités juridiques et comptables	82	82	84	83	2,0	0,8	52,8	40,4
	70	Activités des sièges sociaux ; conseil de gestion	111	112	114	114	2,3	2,0	42,0	33,8
	71	Activités d'architecture et d'ingénierie	125	126	126	128	1,2	1,3	30,8	30,8
	72	Recherche-développement scientifique	23	23	24	24	3,3	2,2	41,0	26,4
	73-75	Autres activités spécialisées, scient. et techn.	64	65	64	63	0,1	- 2,1	48,6	50,5
N	77-82	Activités de services administratifs et de soutien*	329	334	334	338	1,5	1,3	42,2	47,4
	77+79-82	Activités de services administratifs (sans 78)	212	211	217	216	2,3	2,1	49,7	55,0
	78	Activités liées à l'emploi*	117	122	117	122	0,0	0,0	28,9	33,9
O	84	Administration publique	200	202	204	203	2,1	0,6	48,1	39,9
P	85	Enseignement	335	336	338	334	0,8	- 0,5	59,9	64,0
Q	86-88	Santé humaine et action sociale	664	676	686	694	3,3	2,6	77,4	61,9
	86	Activités pour la santé humaine	375	382	387	393	3,3	2,8	78,0	59,4
	87	Hébergement médico-social et social	181	184	186	189	2,7	2,6	76,8	62,1
	88	Action sociale sans hébergement	108	110	113	112	4,6	2,2	76,1	70,5
R	90-93	Arts, spectacles et activités récréatives	92	96	97	96	5,0	0,5	48,3	64,1
S	94-96	Autres activités de services	152	151	152	154	0,0	2,4	69,4	61,9

* : Pour des raisons méthodologiques, les résultats de la division 78 du 3^e trimestre 2016 ont été remplacés par ceux du 3^e trimestre 2015

T2 Emplois par divisions économiques - Total, séries désaisonnalisées ¹

Branches économique Sections et divisions			Emplois, en milliers séries désaisonnalisées					Variation par rapport au trimestre précédent en %			
			2015-III	2015-IV	2016-I	2016-II	2016-III	2015-IV	2016-I	2016-II	2016-III
B-S	5-96	TOTAL*	4 885	4 895	4 895	4 905	4 900	0,2	0,0	0,2	- 0,1
B-F	5-43	SECTEUR SECONDAIRE	1 086	1 088	1 077	1 081	1 073	0,2	- 1,1	0,4	- 0,7
B	5-9	Industries extractives	5	5	5	5	5	1,7	- 0,2	- 0,7	0,0
C	10-33	Industrie manufacturière	684	686	679	681	676	0,3	- 1,0	0,2	- 0,6
	10-12	Industries alimentaires et du tabac	87	88	86	87	86	1,2	- 2,3	1,0	- 1,4
	13-15	Industries du textile et de l'habillement	16	16	16	16	16	0,1	- 0,7	- 0,2	- 0,4
	16-18	Industries du bois et du papier ; imprimerie	69	70	70	69	69	0,1	0,1	- 0,2	- 0,2
	19-20	Cokéfaction, raffinage et industrie chimique	30	30	30	30	29	0,0	- 1,6	0,3	- 2,0
	21	Industrie pharmaceutique	44	44	44	44	45	1,3	- 0,1	0,0	0,9
	22-23	Industries du caoutchouc et du plastique	41	40	40	40	40	- 0,6	- 0,8	0,0	- 0,1
	24-25	Fabrication de produits métalliques	99	100	98	100	100	1,3	- 2,4	2,1	- 0,4
	26	Fabrication de produits électroniques; horlogerie	109	108	108	106	105	- 0,6	- 0,2	- 1,7	- 1,3
	27	Fabrication d'équipements électriques	36	36	35	35	35	- 0,8	- 1,2	- 0,5	- 1,1
	28	Fabrication de machines et équipements n.c.a	81	80	80	80	80	- 0,4	0,0	0,1	0,2
	29-30	Fabrication de matériels de transport	16	16	16	16	16	0,6	- 1,8	2,4	- 1,5
	31-33	Autres industries manufacturières; rép. et inst.	56	57	56	56	56	0,2	- 0,2	- 0,1	- 0,7
D	35	Production et distribution d'énergie	30	30	30	30	30	- 0,2	- 0,7	0,1	0,1
E	36-39	Production et distr. d'eau; gestion des déchets	18	18	18	19	19	0,3	0,6	1,4	1,2
F	41-43	Construction	348	348	346	346	343	0,0	- 0,6	0,0	- 1,0
	41-42	Construction de bâtiments et génie civil	113	114	113	112	113	0,6	- 0,6	- 0,5	0,2
	43	Travaux de construction spécialisés	236	234	233	234	230	- 0,5	- 0,7	0,6	- 1,7
G-S	45-96	SECTEUR TERTIAIRE*	3 801	3 810	3 814	3 825	3 828	0,2	0,1	0,3	0,1
G	45-47	Commerce; réparation d'automobiles et de motocycles	650	645	648	650	653	- 0,7	0,3	0,4	0,3
	45	Commerce et rép. d'automobiles et de motocycles	90	90	91	91	92	- 0,4	0,5	0,9	0,4
	46	Commerce de gros	237	235	234	236	236	- 0,6	- 0,3	0,7	0,1
	47	Commerce de détail	323	320	324	322	325	- 1,1	1,2	- 0,4	0,7
H	49-53	Transport et entreposage	242	241	239	239	241	- 0,4	- 0,7	0,0	0,6
	49	Transports terrestres et transport par conduites	121	121	120	121	121	0,0	- 0,2	0,1	0,1
	50-51	Transports par eau, transports aériens	16	16	16	16	16	- 2,0	1,6	1,4	- 0,4
	52	Entreposage et services auxiliaires des transports	57	56	55	57	57	- 1,4	- 1,5	2,3	0,8
	53	Activités de poste et de courrier	49	48	48	45	47	- 0,8	- 0,5	- 5,6	4,4
I	55-56	Hébergement et restauration	252	256	254	249	248	1,7	- 0,6	- 2,0	- 0,6
	55	Hébergement	77	78	78	76	78	0,2	1,0	- 2,8	2,3
	56	Restauration	174	179	176	173	170	2,5	- 1,5	- 1,6	- 1,8
J	58-63	Information et communication	160	161	163	162	160	0,4	1,3	- 0,2	- 1,7
	58-60	Édition, audiovisuel et diffusion	34	34	33	33	33	- 0,4	- 1,3	0,5	- 2,2
	61	Télécommunications	29	29	29	29	29	0,1	1,1	- 0,4	- 0,5
	62-63	Activités informatiques et services d'information	97	98	100	99	98	0,6	2,0	- 0,6	- 1,5
K	64-66	Activités financières et d'assurance	243	243	242	241	241	- 0,2	- 0,3	- 0,3	- 0,2
	64	Activités des services financiers	132	129	130	131	131	- 2,0	1,0	0,3	- 0,1
	65	Assurance	49	49	49	48	48	0,9	- 1,3	- 2,6	1,1
	66	Activités aux. de services financiers et d'assurance	64	64	63	63	63	1,0	- 2,3	- 0,4	1,0
L	68	Activités immobilières	57	58	60	60	60	2,9	2,1	1,2	- 0,6
M	69-75	Activités spécialisées, scientifiques et techniques	409	409	406	412	412	0,0	- 0,7	1,5	0,1
	69	Activités juridiques et comptables	82	82	82	84	83	- 0,6	0,4	1,9	- 0,8
	70	Activités des sièges sociaux ; conseil de gestion	111	112	113	114	114	0,4	0,9	0,9	- 0,3
	71	Activités d'architecture et d'ingénierie	126	127	124	126	128	0,5	- 2,0	1,2	1,6
	72	Recherche-développement scientifique	23	24	24	24	24	1,2	1,2	0,1	- 0,3
	73-75	Autres activités spécialisées, scient. et techn.	65	64	62	64	63	- 0,6	- 3,1	2,3	- 0,8
N	77-82	Activités de services administratifs et de soutien*	329	327	331	332	333	- 0,5	1,0	0,5	0,3
	77+79-82	Activités de services administratifs (sans 78)	209	214	214	216	214	2,3	0,2	0,7	- 1,1
	78	Activités liées à l'emploi*	121	112	115	117	121	- 7,1	2,8	1,6	3,0
O	84	Administration publique	202	203	203	204	203	0,5	- 0,1	0,7	- 0,5
P	85	Enseignement	337	338	330	339	335	0,3	- 2,4	2,8	- 1,2
Q	86-88	Santé humaine et action sociale	675	680	687	688	693	0,8	0,9	0,2	0,7
	86	Activités pour la santé humaine	381	385	389	389	392	1,0	0,9	0,0	0,9
	87	Hébergement médico-social et social	184	184	186	186	188	0,3	1,0	0,1	1,1
	88	Action sociale sans hébergement	110	111	112	113	112	1,4	0,5	0,7	- 0,5
R	90-93	Arts, spectacles et activités récréatives	95	95	96	96	95	- 0,3	1,4	- 0,2	- 0,4
S	94-96	Autres activités de services	151	155	154	152	154	3,0	- 1,2	- 0,8	1,4

en gras: sections et divisions économiques présentant une composante saisonnière qui ont de ce fait été désaisonnalisées

¹ Les séries agrégées ont été désaisonnalisées par la méthode directe.

Par conséquent, la somme des sous-séries composantes ne correspond pas aux agrégats désaisonnalisés.

* : Pour des raisons méthodologiques, les résultats de la division 78 du 3^e trimestre 2016 ont été remplacés par ceux du 3^e trimestre 2015

T3 Emplois équivalents plein temps par division économique

Branches économique Sections et divisions			Equivalents plein temps, en milliers				Variation en % par rapport au même trim. de l'année précédente		Part des femmes en %
			2015-II	2015-III	2016-II	2016-III	2016-II	2016-III	
B-S	5-96	TOTAL*	3 843	3 855	3 839	3 856	- 0,1	0,0	39,3
B-F	5-43	SECTEUR SECONDAIRE	1 001	1 003	989	990	- 1,2	- 1,3	20,1
B	5-9	Industries extractives	4	5	4	5	- 0,5	0,1	9,4
C	10-33	Industrie manufacturière	631	630	622	622	- 1,4	- 1,2	26,7
	10-12	Industries alimentaires et du tabac	75	76	76	75	0,3	- 1,5	36,9
	13-15	Industries du textile et de l'habillement	14	13	13	13	- 5,4	- 3,3	55,9
	16-18	Industries du bois et du papier ; imprimerie	62	62	61	62	- 1,7	0,5	20,6
	19-20	Cokéfaction, raffinage et industrie chimique	28	28	28	28	- 0,7	- 3,1	27,3
	21	Industrie pharmaceutique	42	42	42	42	0,5	1,8	41,3
	22-23	Industries du caoutchouc et du plastique	38	38	37	37	- 2,5	- 1,6	21,2
	24-25	Fabrication de produits métalliques	94	92	92	92	- 1,7	0,8	15,6
	26	Fabrication de produits électroniques; horlogerie	103	103	100	99	- 2,8	- 3,8	38,5
	27	Fabrication d'équipements électriques	34	35	33	33	- 2,7	- 3,9	23,9
	28	Fabrication de machines et équipements n.c.a	76	76	75	76	- 0,9	- 0,2	14,9
	29-30	Fabrication de matériels de transport	15	15	15	15	1,0	- 0,4	11,8
	31-33	Autres industries manufacturières; rép. et inst.	49	50	49	49	- 0,3	- 0,9	24,6
D	35	Production et distribution d'énergie	26	26	26	26	- 0,4	- 0,1	15,8
E	36-39	Production et distr. d'eau; gestion des déchets	15	16	16	16	2,4	2,4	13,0
F	41-43	Construction	325	327	321	321	- 1,2	- 1,8	8,1
	41-42	Construction de bâtiments et génie civil	110	109	107	108	- 2,7	- 0,8	6,6
	43	Travaux de construction spécialisés	215	218	214	213	- 0,4	- 2,3	8,9
G-S	45-96	SECTEUR TERTIAIRE*	2 842	2 852	2 850	2 865	0,3	0,5	45,9
G	45-47	Commerce; réparation d'automobiles et de motocycles	531	527	527	531	- 0,7	0,8	43,2
	45	Commerce et rép. d'automobiles et de motocycles	81	81	81	82	0,4	1,9	13,3
	46	Commerce de gros	207	205	204	204	- 1,7	0,0	33,4
	47	Commerce de détail	243	242	242	245	- 0,2	1,0	61,5
H	49-53	Transport et entreposage	200	202	200	201	0,0	- 0,3	22,4
	49	Transports terrestres et transport par conduites	105	104	104	105	- 0,8	0,4	13,0
	50-51	Transports par eau, transports aériens	14	14	14	14	3,1	0,6	40,4
	52	Entreposage et services auxiliaires des transports	50	50	50	50	0,9	0,1	25,9
	53	Activités de poste et de courrier	32	33	31	32	- 0,3	- 3,2	39,4
I	55-56	Hébergement et restauration	184	181	184	181	0,1	0,0	52,7
	55	Hébergement	63	62	63	64	- 1,2	2,7	53,2
	56	Restauration	120	119	121	117	0,7	- 1,5	52,4
J	58-63	Information et communication	137	136	137	136	- 0,2	- 0,4	22,4
	58-60	Édition, audiovisuel et diffusion	24	24	23	23	- 4,6	- 2,9	37,5
	61	Télécommunications	28	27	28	28	1,4	1,3	22,7
	62-63	Activités informatiques et services d'information	85	85	86	85	0,5	- 0,3	18,2
K	64-66	Activités financières et d'assurance	215	218	213	215	- 1,1	- 1,4	37,8
	64	Activités des services financiers	118	119	117	118	- 0,8	- 1,4	36,5
	65	Assurance	43	44	42	43	- 2,7	- 2,2	47,5
	66	Activités aux. de services financiers et d'assurance	54	55	53	54	- 0,3	- 0,7	33,0
L	68	Activités immobilières	34	34	36	35	5,1	3,0	47,0
M	69-75	Activités spécialisées, scientifiques et techniques	323	323	326	328	0,9	1,5	36,4
	69	Activités juridiques et comptables	62	63	64	64	2,2	2,2	47,3
	70	Activités des sièges sociaux ; conseil de gestion	91	90	93	93	1,3	3,3	38,4
	71	Activités d'architecture et d'ingénierie	105	105	105	106	0,1	0,9	25,0
	72	Recherche-développement scientifique	21	21	21	21	2,9	1,7	38,0
	73-75	Autres activités spécialisées, scient. et techn.	44	44	44	44	- 0,8	- 1,7	43,2
N	77-82	Activités de services administratifs et de soutien*	234	240	235	239	0,1	- 0,4	33,0
	77+79-82	Activités de services administratifs (sans 78)	138	140	138	139	0,2	- 0,7	38,3
	78	Activités liées à l'emploi*	97	100	97	100	0,0	0,0	25,7
O	84	Administration publique	160	160	160	160	0,4	- 0,1	40,9
P	85	Enseignement	213	212	214	214	0,4	0,6	56,1
Q	86-88	Santé humaine et action sociale	463	470	472	480	2,1	2,0	73,3
	86	Activités pour la santé humaine	264	268	268	274	1,6	2,0	73,6
	87	Hébergement médico-social et social	131	133	135	137	2,9	2,8	73,3
	88	Action sociale sans hébergement	67	69	69	69	2,1	0,8	72,2
R	90-93	Arts, spectacles et activités récréatives	52	53	52	52	0,6	- 1,9	38,0
S	94-96	Autres activités de services	96	95	94	94	- 2,6	- 0,7	66,6

* : Pour des raisons méthodologiques, les résultats de la division 78 du 3^e trimestre 2016 ont été remplacés par ceux du 3^e trimestre 2015

T4 Emplois par grandes régions (plein temps et temps partiel)

Secteurs économiques Grandes régions	Emplois, en milliers				Variation en % par rapport au même trim. de l'année précédente		Part des femmes en %	Part des emplois à temps partiel
	2015-II	2015-III	2016-II	2016-III	2016-II	2016-III	2016-III	2016-III
TOTAL*	4 873	4 903	4 903	4 918	0,6	0,3	46,1	38,8
Région lémanique	906	907	911	918	0,6	1,2	45,9	37,2
Espace Mittelland	1 009	1 020	1 014	1 020	0,4	0,0	47,1	41,6
Suisse du Nord-Ouest	662	669	664	661	0,3	- 1,1	45,8	37,6
Zurich	980	988	988	986	0,8	- 0,2	46,1	39,7
Suisse orientale	621	622	624	626	0,5	0,7	44,7	36,9
Suisse centrale	474	475	476	480	0,3	1,1	46,6	39,7
Tessin	222	224	227	227	2,1	1,5	45,5	34,4
SECTEUR SECONDAIRE	1 093	1 095	1 082	1 081	- 1,0	- 1,2	23,8	15,9
Région lémanique	158	158	158	158	0,2	- 0,3	22,8	13,6
Espace Mittelland	261	263	259	258	- 0,9	- 2,0	25,3	17,8
Suisse du Nord-Ouest	174	173	169	169	- 2,8	- 2,0	23,8	13,8
Zurich	147	149	143	143	- 2,9	- 3,9	22,6	17,4
Suisse orientale	187	185	187	189	0,5	1,7	23,5	16,5
Suisse centrale	114	114	115	114	0,8	0,5	23,9	17,1
Tessin	53	53	51	51	- 2,7	- 3,4	22,8	10,0
SECTEUR TERTIAIRE*	3 780	3 808	3 821	3 836	1,1	0,7	52,4	45,2
Région lémanique	748	749	753	761	0,7	1,6	50,7	42,0
Espace Mittelland	748	756	755	761	0,9	0,7	54,5	49,7
Suisse du Nord-Ouest	488	496	495	492	1,4	- 0,8	53,4	45,8
Zurich	833	839	845	843	1,5	0,5	50,1	43,5
Suisse orientale	434	436	436	438	0,5	0,3	53,8	45,7
Suisse centrale	360	361	360	366	0,2	1,2	53,7	46,7
Tessin	170	171	176	176	3,6	3,1	52,2	41,5

Grandes régions

Région lémanique
Espace Mittelland
Suisse du Nord-Ouest
Zurich
Suisse orientale
Suisse centrale
Tessin

Cantons

Genève, Valais, Vaud
Berne, Fribourg, Jura, Neuchâtel, Soleure
Argovie, Bâle-Campagne, Bâle-Ville
Zurich
Appenzell Rh.-Ext., Appenzell Rh.-Int., Glaris, Grisons, Saint-Gall, Schaffhouse, Thurgovie
Lucerne, Nidwald, Obwald, Schwytz, Uri, Zoug
Tessin

* : Pour des raisons méthodologiques, les résultats de la division 78 du 3^e trimestre 2016 ont été remplacés par ceux du 3^e trimestre 2015

T5 Emplois par grandes régions (plein temps et temps partiel) - Total, séries désaisonnalisées ¹

Secteurs économiques Grandes régions	Emplois, en milliers séries désaisonnalisées					Variation par rapport au trimestre précédent en %			
	2015-III	2015-IV	2016-I	2016-II	2016-III	2015-IV	2016-I	2016-II	2016-III
TOTAL*	4 885	4 895	4 895	4 905	4 900	0,2	0,0	0,2	- 0,1
Région lémanique	907	911	905	911	918	0,4	- 0,7	0,7	0,8
Espace Mittelland	1 014	1 018	1 013	1 014	1 014	0,3	- 0,5	0,1	0,0
Suisse du Nord-Ouest	666	665	656	664	658	0,0	- 1,4	1,2	- 0,9
Zurich	985	983	989	988	983	- 0,2	0,6	- 0,1	- 0,4
Suisse orientale	621	621	624	625	625	0,1	0,5	0,2	0,0
Suisse centrale	473	473	474	477	478	0,1	0,2	0,5	0,2
Tessin	223	227	229	226	226	1,7	1,3	- 1,5	0,1
SECTEUR SECONDAIRE	1 086	1 088	1 077	1 081	1 073	0,2	- 1,1	0,4	- 0,7
Région lémanique	156	157	156	157	156	0,1	- 0,2	0,5	- 0,7
Espace Mittelland	261	261	260	259	256	- 0,1	- 0,4	- 0,5	- 1,1
Suisse du Nord-Ouest	172	171	169	169	168	- 0,2	- 1,2	- 0,4	- 0,2
Zurich	147	147	144	143	142	- 0,2	- 1,9	- 0,9	- 0,9
Suisse orientale	183	185	185	186	186	1,2	- 0,3	0,9	- 0,1
Suisse centrale	113	114	112	116	113	1,0	- 1,5	3,0	- 1,9
Tessin	53	52	52	51	51	- 1,4	- 0,5	- 0,9	- 0,6
SECTEUR TERTIAIRE*	3 801	3 810	3 814	3 825	3 828	0,2	0,1	0,3	0,1
Région lémanique	748	752	752	755	760	0,6	- 0,1	0,4	0,6
Espace Mittelland	753	756	754	755	758	0,4	- 0,3	0,2	0,4
Suisse du Nord-Ouest	496	493	486	495	492	- 0,5	- 1,5	1,8	- 0,6
Zurich	837	835	845	845	842	- 0,2	1,1	0,0	- 0,4
Suisse orientale	438	436	439	439	439	- 0,3	0,6	- 0,1	0,1
Suisse centrale	360	360	361	362	364	- 0,1	0,5	0,1	0,7
Tessin	169	175	178	175	175	3,6	1,5	- 2,0	0,0

en gras: sections et divisions économiques présentant une composante saisonnière qui ont de ce fait été désaisonnalisées

¹ Les séries agrégées ont été désaisonnalisées par la méthode directe.

Par conséquent, la somme des sous-séries composantes ne correspond pas aux agrégats désaisonnalisés.

Grandes régions

Région lémanique
Espace Mittelland
Suisse du Nord-Ouest
Zurich
Suisse orientale
Suisse centrale
Tessin

Cantons

Genève, Valais, Vaud
Berne, Fribourg, Jura, Neuchâtel, Soleure
Argovie, Bâle-Campagne, Bâle-Ville
Zurich
Appenzell Rh.-Ext., Appenzell Rh.-Int., Glaris, Grisons, Saint-Gall, Schaffhouse, Thurgovie
Lucerne, Nidw ald, Obw ald, Schw ytz, Uri, Zoug
Tessin

* : Pour des raisons méthodologiques, les résultats de la division 78 du 3^e trimestre 2016 ont été remplacés par ceux du 3^e trimestre 2015

T6 Places vacantes selon certaines divisions économiques

Branches économiques Sections et divisions			Places vacantes, en milliers						Variation ¹			Taux de places vacantes
			2015-II	2015-III	2015-IV	2016-I	2016-II	2016-III	2016-II	2016-III	2016-III	
B-S	5-96	TOTAL*	52,0	48,9	48,1	51,1	52,9	52,9	1,6%	8,1%	1,1%	
		TOTAL désaisonnalisé*	50,6	49,7	50,7	49,1	51,5	53,7	4,8%	4,4%	1,1%	
B-F	5-43	SECTEUR SECONDAIRE	11,9	10,4	10,5	10,9	11,4	11,0	- 4,2%	6,1%	1,0%	
C	10-33 24-25 26 28	SECTEUR SECONDAIRE désaisonnalisé	11,5	10,7	11,1	10,4	11,0	11,3	6,3%	2,6%	1,0%	
		Industrie manufacturière	8,1	7,7	7,6	7,8	8,2	8,1	0,1%	6,3%	1,2%	
		Fabrication de produits métalliques	1,5	0,8	1,3	0,9	1,0	1,0	- 34,9%	19,6%	1,0%	
		Fabrication de produits électroniques; horlogerie	1,6	1,5	1,4	1,8	1,6	1,4	- 2,6%	- 4,0%	1,3%	
F	41-43	Fabrication de machines et équipements n.c.a	1,0	1,0	1,1	1,2	1,3	1,4	33,2%	34,5%	1,7%	
F	41-43	Construction	3,3	2,2	2,4	2,6	2,7	2,4	- 17,0%	6,6%	0,7%	
G-S	45-96	SECTEUR TERTIAIRE*	40,1	38,5	37,6	40,2	41,5	41,9	3,4%	8,7%	1,2%	
		SECTEUR TERTIAIRE désaisonnalisé*	39,0	39,1	39,6	38,8	40,4	42,4	4,2%	5,1%	1,1%	
G	45-47	Commerce; réparation d'automobiles et de motocycles	8,1	7,7	6,7	6,6	7,4	8,2	- 8,6%	7,3%	1,2%	
H	49-53	Transport et entreposage	2,1	1,8	2,2	2,6	1,9	2,0	- 8,7%	11,3%	0,8%	
I	55-56	Hébergement et restauration	2,9	2,3	1,9	2,8	3,0	3,0	3,8%	30,6%	1,2%	
J	58-63	Information et communication	3,6	3,7	3,8	4,3	4,4	3,6	21,8%	- 0,7%	2,2%	
	62-63	Activités informatiques et services d'information	2,8	3,0	3,0	3,6	3,8	3,0	36,9%	- 1,9%	2,9%	
K	64-66	Activités financières et d'assurance	4,8	5,3	4,8	5,3	5,3	4,7	10,8%	- 12,2%	1,9%	
L-M	68-75	Act. Immobilières et act. spécialisées	7,3	6,5	6,6	6,8	7,3	7,3	- 0,2%	11,5%	1,5%	
N	77-82	Activités de services administratifs et de soutien*	-	-	-	-	-	-	-	-	-	
O	84	Administration publique	1,8	1,7	1,7	2,0	1,9	1,9	7,8%	11,1%	0,9%	
P	85	Enseignement	1,6	1,7	1,7	1,4	1,4	2,1	- 12,9%	21,2%	0,6%	
Q	86-88	Santé humaine et action sociale	6,4	6,7	6,0	6,9	7,3	7,0	13,4%	5,7%	1,0%	
R-S	90-96	Arts, spectacles...; autres act. de services	1,5	1,2	2,2	1,4	1,5	2,1	2,2%	71,4%	0,8%	

¹ par rapport au même trimestre de l'année précédente. Pour les valeurs désaisonnalisées, la variation est calculée par rapport au trimestre précédent.

* : Pour des raisons méthodologiques, les résultats de la section N (77-82) ne sont momentanément pas disponibles

T7 Places vacantes selon les grandes régions*

Suisse Grandes régions	Places vacantes, en milliers						Variation en % par rapport au même trim. de l'année précédente		Taux de places vacantes
	2015-II	2015-III	2015-IV	2016-I	2016-II	2016-III	2016-II	2016-III	2016-III
SUISSE	52,0	48,9	48,1	51,1	52,9	52,9	1,6%	8,1%	1,1%
Région lémanique	7,7	6,6	6,3	7,6	8,0	8,2	3,7%	24,7%	1,0%
Espace Mittelland	8,9	8,0	8,3	8,7	10,1	8,1	13,4%	2,1%	0,8%
Suisse du Nord-Ouest	8,5	6,6	7,0	7,0	7,2	7,3	- 16,2%	10,6%	1,2%
Zurich	14,3	14,4	14,3	15,0	14,3	14,9	0,0%	3,8%	1,6%
Suisse orientale	6,2	7,4	7,2	6,7	6,1	6,7	- 1,8%	- 9,8%	1,1%
Suisse centrale	5,1	5,0	4,2	5,0	5,4	5,4	7,0%	8,9%	1,2%
Tessin	1,3	1,0	0,8	1,1	1,8	2,2	39,0%	125,2%	1,0%

Grandes régions

Région lémanique

Espace Mittelland

Suisse du Nord-Ouest

Zurich

Suisse orientale

Suisse centrale

Tessin

Cantons

Genève, Valais, Vaud

Berne, Fribourg, Jura, Neuchâtel, Soleure

Argovie, Bâle-Campagne, Bâle-Ville

Zurich

Appenzell Rh.-Ext., Appenzell Rh.-Int., Glaris, Grisons, Saint-Gall, Schaffhouse, Thurgovie

Lucerne, Nidwald, Obwald, Schwytz, Uri, Zoug

Tessin

* : Pour des raisons méthodologiques, les résultats de la section N (77-82) ne sont momentanément pas disponibles

T8 Indicateur des prévisions d'évolution de l'emploi

Grandes régions branches économiques			Indicateur des prévisions d'évolution de l'emploi, pondéré par le nombre d'emplois						Variation en % par rapport au même trim. de l'année précédente		
			2015-II	2015-III	2015-IV	2016-I	2016-II	2016-III	2016-II	2016-III	
B-S	5-96	SUISSE	1,02	1,01	1,02	1,02	1,03	1,02	0,4%	1,2%	
		Région lémanique	1,03	1,00	1,02	1,02	1,02	1,01	- 0,1%	1,8%	
		Espace Mittelland	1,02	1,01	1,02	1,02	1,03	1,00	0,4%	- 0,6%	
		Suisse du Nord-Ouest	1,03	1,01	1,02	1,03	1,03	1,02	- 0,1%	1,2%	
		Zurich	1,03	1,02	1,03	1,03	1,02	1,02	- 0,3%	0,1%	
		Suisse orientale	1,01	1,00	1,01	1,02	1,02	1,02	1,6%	1,5%	
		Suisse centrale	1,02	1,01	1,01	1,02	1,03	1,04	1,7%	2,9%	
		Tessin	1,01	0,99	1,04	0,97	1,01	1,05	0,6%	6,1%	
B-F	5-43	SECTEUR SECONDAIRE	1,01	0,99	1,00	1,02	1,02	1,00	0,6%	1,4%	
C	10-33	Industrie manufacturière	1,00	0,99	1,00	1,01	1,01	1,01	0,9%	1,5%	
		24-25	Fabrication de produits métalliques	0,98	0,99	0,98	1,01	1,01	1,01	2,3%	2,0%
		26	Fabrication de produits électroniques; horlogerie	1,03	1,01	1,02	1,00	1,00	0,98	- 2,7%	- 3,0%
		28	Fabrication de machines et équipements n.c.a	0,99	0,97	1,02	1,05	1,05	1,03	6,6%	6,8%
F	41-43	Construction	1,02	0,97	0,99	1,03	1,03	0,98	0,1%	1,0%	
G-S	45-96	SECTEUR TERTIAIRE	1,02	1,01	1,03	1,02	1,03	1,02	0,3%	1,1%	
G	45-47	Commerce; réparation d'automobiles et de motocycles	1,01	1,01	1,01	1,01	1,01	1,02	0,8%	1,9%	
H	49-53	Transport et entreposage	1,02	1,04	1,03	1,02	1,03	1,03	1,7%	- 0,6%	
I	55-56	Hébergement et restauration	1,00	0,98	0,98	0,99	1,01	0,97	0,3%	- 0,7%	
J	58-63	Information et communication	1,06	1,06	1,06	1,06	1,06	1,06	0,7%	0,9%	
		62-63	Activités informatiques et services d'information	1,10	1,08	1,11	1,12	1,11	1,11	1,5%	2,8%
K	64-66	Activités financières et d'assurance	1,04	1,02	1,04	1,03	1,03	1,02	- 1,3%	- 0,7%	
L-M	68-75	Act. Immobilières et act. spécialisées	1,03	1,03	1,04	1,04	1,04	1,03	1,3%	- 0,1%	
N	77-82	Activités de services administratifs et de soutien	1,05	0,97	1,06	1,06	1,07	1,00	1,9%	3,9%	
O	84	Administration publique	1,02	1,03	1,02	1,03	1,04	1,03	1,9%	0,5%	
P	85	Enseignement	1,02	1,02	1,03	1,02	1,00	1,02	- 1,6%	0,1%	
Q	86-88	Santé humaine et action sociale	1,03	1,02	1,04	1,01	1,02	1,04	- 0,7%	1,4%	
R-S	90-96	Arts, spectacles...; autres act. de services	1,02	0,99	1,01	1,01	1,01	1,02	- 0,8%	2,5%	

Exemple de lecture pour l'indicateur des prévisions d'évolution de l'emploi

Une valeur supérieure à 1,00 indique qu'une majorité des établissements (pondérés selon le nombre d'emplois) ont annoncé à la STATEM vouloir soit maintenir, soit augmenter au trimestre prochain l'effectif de personnel annoncé au trimestre actuel. On peut donc s'attendre à une augmentation du nombre total d'emplois au trimestre prochain.

Une valeur inférieure à 1,00 indique que l'on peut s'attendre à une diminution du nombre total d'emplois au trimestre prochain.

Une valeur égale à 1,00 indique que l'on peut s'attendre à une stabilité de l'emploi pour le trimestre prochain.

T9 Prévision d'évolution du nombre total d'emplois, en % par grandes régions et divisions économiques

Proportion d'entreprises qui annoncent une évolution de leur emploi pour le trimestre prochain (pondération selon le nombre d'emplois)

Grandes régions branches économiques			Maintien de l'emploi		Augmentation de l'emploi		Réduction de l'emploi		Ne se prononce pas	
			2015-III	2016-III	2015-III	2016-III	2015-III	2016-III	2015-III	2016-III
B-S	5-96	SUISSE	70,7	67,1	7,6	7,7	6,4	4,8	15,3	20,5
		Région lémanique	69,5	66,9	6,7	7,0	7,3	4,7	16,6	21,5
		Espace Mittelland	69,9	67,8	7,1	5,8	5,8	5,5	17,3	20,9
		Suisse du Nord-Ouest	71,6	68,4	7,6	7,3	6,7	4,5	14,2	19,8
		Zurich	70,3	64,7	8,9	7,5	5,4	4,2	15,4	23,5
		Suisse orientale	72,2	69,2	7,3	7,9	6,9	5,0	13,7	17,9
		Suisse centrale	71,6	68,1	9,4	11,0	7,3	4,2	11,7	16,7
		Tessin	71,8	62,8	4,3	13,0	6,5	5,4	17,4	18,8
B-F	5-43	SECTEUR SECONDAIRE	71,9	69,2	8,0	8,4	10,0	7,9	10,1	14,5
C	10-33	Industrie manufacturière	73,3	70,1	8,2	9,3	9,2	7,7	9,3	12,9
	24-25	Fabrication de produits métalliques	70,3	68,2	7,1	8,7	9,0	7,3	13,6	15,7
	26	Fabrication de produits électroniques; horlogerie	76,5	74,9	9,7	6,1	7,2	9,2	6,6	9,8
	28	Fabrication de machines et équipements n.c.a	57,9	57,9	14,1	17,9	19,9	12,0	8,0	12,2
F	41-43	Construction	68,8	68,4	7,3	6,0	12,3	9,0	11,5	16,6
G-S	45-96	SECTEUR TERTIAIRE	70,3	66,5	7,4	7,5	5,4	3,9	16,9	22,2
G	45-47	Commerce; réparation d'automobiles et de motocycles	79,1	76,4	7,1	7,4	6,0	3,1	7,8	13,1
H	49-53	Transport et entreposage	62,7	63,8	9,6	8,8	4,2	4,2	23,5	23,2
I	55-56	Hébergement et restauration	71,9	63,2	7,5	9,2	11,0	13,7	9,6	14,0
J	58-63	Information et communication	65,6	69,0	18,5	15,5	8,3	4,2	7,5	11,3
	62-63	Activités informatiques et services d'information	54,6	58,5	25,9	23,9	10,7	4,1	8,8	13,5
K	64-66	Activités financières et d'assurance	76,9	75,7	7,0	6,3	2,8	3,2	13,3	14,8
L-M	68-75	Act. Immobilières et act. spécialisées	73,2	70,9	9,0	8,3	4,4	4,0	13,3	16,8
N	77-82	Activités de services administratifs et de soutien	65,4	55,8	7,9	7,6	13,7	7,0	13,0	29,7
O	84	Administration publique	51,2	41,4	3,8	3,7	0,8	0,8	44,2	54,0
P	85	Enseignement	56,0	56,3	3,4	3,0	1,0	0,5	39,6	40,1
Q	86-88	Santé humaine et action sociale	74,5	69,3	6,8	7,5	2,7	1,5	16,0	21,7
R-S	90-96	Arts, spectacles...; autres act. de services	74,5	68,4	5,9	7,9	7,5	5,2	12,2	18,5

T10 Difficultés de recrutement de main d'œuvre qualifiée

Grandes régions branches économiques			Main d'œuvre qualifiée ¹ pas trouvée ou trouvée avec difficulté (en %), pondération par le nombre d'emplois						Différence par rapport au même trimestre de l'année précédente (en points de pourcents)	
			2015-II	2015-III	2015-IV	2016-I	2016-II	2016-III	2016-II	2016-III
B-S	5-96	SUISSE	31,3	31,2	29,4	28,3	29,0	29,4	-2,3	-1,8
		Région lémanique	28,5	29,1	27,4	24,0	25,3	23,9	- 3,2	- 5,2
		Espace Mittelland	30,8	30,4	27,3	27,7	28,9	28,2	- 1,9	- 2,2
		Suisse du Nord-Ouest	38,2	37,0	34,0	32,6	35,2	35,0	- 3,0	- 2,1
		Zurich	33,9	34,3	31,9	31,3	31,3	32,6	- 2,5	- 1,7
		Suisse orientale	29,2	28,4	29,2	29,1	29,3	29,3	0,1	0,9
		Suisse centrale	32,1	32,1	32,2	30,7	28,8	31,8	- 3,3	- 0,2
		Tessin	17,9	18,1	17,4	16,3	15,4	22,6	- 2,5	4,5
B-F	5-43	SECTEUR SECONDAIRE	38,1	38,3	36,5	33,9	36,5	37,1	-1,6	-1,2
C	10-33	Industrie manufacturière	42,6	42,7	41,5	38,4	41,5	41,7	- 1,0	- 1,0
	24-25	Fabrication de produits métalliques	36,7	38,2	34,2	33,8	36,9	35,1	0,2	- 3,1
	26	Fabrication de produits électroniques; horlogerie	50,1	46,2	51,8	41,4	48,6	50,0	- 1,5	3,7
	28	Fabrication de machines et équipements n.c.a	48,1	47,5	49,3	47,9	51,4	56,0	3,4	8,5
F	41-43	Construction	29,7	29,9	26,0	23,5	27,1	28,8	- 2,7	- 1,1
G-S	45-96	SECTEUR TERTIAIRE	29,4	29,1	27,4	26,8	26,9	27,3	-2,5	-1,9
G	45-47	Commerce; réparation d'automobiles et de motocycles	31,1	32,8	33,8	29,7	32,7	35,7	1,6	2,9
H	49-53	Transport et entreposage	21,9	22,4	20,0	21,5	19,1	22,1	- 2,8	- 0,3
I	55-56	Hébergement et restauration	30,2	31,2	30,0	31,5	32,7	28,1	2,5	- 3,2
J	58-63	Information et communication	39,3	40,7	37,3	39,6	41,9	40,5	2,6	- 0,2
	62-63	Activités informatiques et services d'information	36,9	38,6	33,9	39,1	41,0	37,0	4,1	- 1,6
K	64-66	Activités financières et d'assurance	44,0	44,6	45,3	45,2	44,9	44,0	0,8	- 0,6
L-M	68-75	Act. Immobilières et act. spécialisées	26,6	24,9	24,7	21,5	23,4	23,5	- 3,3	- 1,3
N	77-82	Activités de services administratifs et de soutien	33,7	31,1	26,4	24,0	28,2	22,8	- 5,5	- 8,3
O	84	Administration publique	18,5	17,9	17,9	14,0	12,3	10,6	- 6,3	- 7,2
P	85	Enseignement	19,3	18,0	14,6	14,0	13,9	13,3	- 5,4	- 4,6
Q	86-88	Santé humaine et action sociale	36,9	36,3	31,4	35,4	30,1	34,1	- 6,8	- 2,2
R-S	90-96	Arts, spectacles...; autres act. de services	11,8	11,5	12,1	10,2	12,0	11,1	0,2	- 0,4

¹ Personnel avec une formation de niveau apprentissage, professionnel supérieur ou haute-école

Exemple de lecture : au trimestre sous revue, les établissements ayant annoncé à la STATTEM avoir trouvé avec difficulté ou n'avoir pas trouvé de personnel qualifié représentaient X% du total des emplois.