

# Medienmitteilung

Sperrfrist: 18.6.2020, 8.30 Uhr

## 05 Preise

Schweizerischer Baupreisindex im April 2020

### Die Baupreise sind im April 2020 um 0,2% gestiegen

Der Baupreisindex erhöhte sich zwischen Oktober 2019 und April 2020 um 0,2% auf 100,0 Punkte (Oktober 2015 = 100). Dieses Ergebnis ist auf ein Preiswachstum sowohl im Hochbau als auch im Tiefbau zurückzuführen. Innert Jahresfrist ist das Preisniveau im Baugewerbe um 0,2% gestiegen. Dies geht aus den Zahlen des Bundesamtes für Statistik (BFS) hervor.

Hauptergebnisse April 2020	Indexstand (Basis Okt. 2015 = 100)	Veränderung in % gegenüber	
		Okt. 2019	Apr. 2019
Baugewerbe: Total	100,0	0,2	0,2
- Hochbau	99,6	0,2	0,0
- Tiefbau	101,4	0,2	0,8

Der Anstieg des Preisindex im **Hochbau** gegenüber dem vorangehenden Halbjahr ist hauptsächlich auf höhere Preise bei den «Sanitäreanlagen» zurückzuführen. Die Preise im «Rohbau 2» (Fenster und Aussentüren) haben ebenfalls zugenommen, wenn auch weniger stark.

Mit Ausnahme in der Zentralschweiz und in Zürich sind die Preise in fast allen Grossregionen gestiegen. Das grösste Preiswachstum verzeichnete die Ostschweiz (+0,8%), den deutlichsten Preisrückgang die Zentralschweiz (-0,1%), gefolgt von Zürich.

Im **Tiefbau** wurden im Vergleich zum vorangehenden Halbjahr insbesondere bei den «Baunebenkosten und Übergangskonten» (Ingenieurhonorare) sowie beim «Oberbau» (Foundationsschichten) höhere Preise beobachtet. Die Preise für «Erd- und Unterbau» sind hingegen gesunken.

Ausser in der Ostschweiz, der Nordwestschweiz und der Genferseeregion registrierten alle Regionen eine Preissteigerung. Am grössten war der Anstieg in der Zentralschweiz (+1,9%), wohingegen der stärkste Rückgang in der Ostschweiz (-0,9%) verbucht wurde.

## Qualität der Resultate

Die aktuelle COVID-19-Pandemie betrifft die Gesellschaft und Wirtschaft in grossem Ausmass. Auch und gerade unter diesen schwierigen Umständen muss das Bundesamt für Statistik (BFS) der breiten Öffentlichkeit, den Entscheidungsträgerinnen und -trägern sowie den Medien zuverlässige Daten liefern, die die Auswirkungen der Situation aufzeigen.

Die vom Bundesrat getroffenen Massnahmen und die damit verbundenen Einschränkungen für Unternehmen hatten praktisch keine Auswirkungen auf die Baupreiserhebungen. Da die Daten in allen vorgesehenen Branchen und Grossregionen nach der gewohnten Methode erhoben werden konnten, sind die Ergebnisse des ersten Halbjahrs von sehr hoher Qualität.

An dieser Stelle möchten wir uns bei unseren Partnerinnen und Partnern herzlich bedanken, die auch unter schwierigen Bedingungen ihr Bestes tun, um uns ihre Daten zu übermitteln.

---

---

## Auskunft

Info BAP, BFS, Sektion Preis, Tel.: +41 58 463 63 06, E-Mail: [bap@bfs.admin.ch](mailto:bap@bfs.admin.ch)

Medienstelle BFS, Tel.: +41 58 463 60 13, E-Mail: [media@bfs.admin.ch](mailto:media@bfs.admin.ch)

## Online-Angebot

Weiterführende Informationen und Publikationen: [www.bfs.admin.ch/news/de/2020-0385](http://www.bfs.admin.ch/news/de/2020-0385)

Statistik zählt für Sie: [www.statistik-zaehlt.ch](http://www.statistik-zaehlt.ch)

Abonnieren des NewsMails des BFS: [www.news-stat.admin.ch](http://www.news-stat.admin.ch)

BFS-Internetportal: [www.statistik.ch](http://www.statistik.ch)

## Verfügbarkeit der Resultate

Diese Medienmitteilung wurde auf der Basis des Verhaltenskodex der europäischen Statistiken geprüft. Er stellt Unabhängigkeit, Integrität und Rechenschaftspflicht der nationalen und gemeinschaftlichen statistischen Stellen sicher. Die privilegierten Zugänge werden kontrolliert und sind unter Embargo.

Keiner Stelle wurde ein privilegierter Zugriff auf diese Medienmitteilung gewährt.

**T1 Ergebnisse im Hochbau pro Hauptgruppe BKP<sup>1</sup> für die Schweiz im April 2020**

Basis Oktober 2015 = 100	Gewicht in %	Indexstand April 2020	Veränderung gegenüber Oktober 2019		Veränderung in % gegenüber April 2019
			in %	Beitrag zur Veränderung des Total-indexes Hochbau	
Total Hochbau	100,00	99,6	0,2	0,211	0,0
1 Vorbereitungsarbeiten	2,68	102,2	0,5	0,013	1,7
2 Gebäude	80,28	99,6	0,2	0,189	0,0
20 Baugrube	0,93	102,8	-0,7	-0,007	0,3
21 Rohbau 1	22,80	103,8	0,0	-0,009	0,8
22 Rohbau 2	11,15	101,4	0,6	0,062	1,2
23 Elektroanlagen	5,58	96,8	0,2	0,011	0,4
24 Heizungs-, Lüftungs, Klima- und Kälteanlagen	8,07	96,9	-0,5	-0,039	-0,8
25 Sanitäranlagen	12,61	91,3	1,6	0,179	-2,0
26 Transportanlagen	1,01	90,9	3,1	0,028	-3,4
27 Ausbau 1	9,45	100,2	-0,5	-0,044	-0,1
28 Ausbau 2	8,68	102,8	0,1	0,008	0,1
4 Umgebung	3,51	101,3	0,6	0,021	0,7
5 Baunebenkosten und Uebergangskonten	13,53	98,4	-0,1	-0,012	-0,3
53 Versicherungen	0,21	88,2	-3,5	-0,007	-0,9
54 Finanzierung ab Baubeginn	2,38	99,5	0,6	0,015	0,3
59 Uebergangskonten für Honorare	10,94	98,4	-0,2	-0,020	-0,4

<sup>1)</sup> Baukostenplan der schweizerische Zentralstelle für Baurationalisierung (CRB)

**T2 Ergebnisse im Tiefbau für eine Auswahl von Gruppen BKP<sup>1</sup> für die Schweiz im April 2020**

Basis Oktober 2015 = 100	Gewicht in %	Indexstand April 2020	Veränderung gegenüber Oktober 2019		Veränderung in % gegenüber April 2019
			in %	Beitrag zur Veränderung des Total-indexes Tiefbau	
Total Tiefbau	100,0	101,4	0,2	0,200	0,8
1 Vorbereitungsarbeiten	5,70	105,7	1,5	0,089	2,8
4 Umgebung	82,45	100,8	-0,1	-0,104	0,5
<i>Ausgewählte Gruppen innerhalb Hauptgruppe 4:</i>					
46 Kleinere Trassenbauten	63,61	102,5	-0,1	-0,050	0,7
461 Erd- und Unterbau	22,19	103,3	-0,8	-0,180	0,6
462 Kleine Kunstbauten	3,49	98,9	-1,0	-0,034	-0,4
463 Oberbau	20,98	103,0	0,8	0,166	1,8
47 Kleinere Kunstbauten	13,04	100,1	-1,0	-0,135	0,0
471 Erd- und Unterbau	1,87	103,3	-0,8	-0,015	0,6
472 Tragkonstruktion	8,61	99,1	-1,2	-0,105	-0,6
473 Oberbau	1,71	101,7	-0,7	-0,012	1,5
5 Baunebenkosten und Uebergangskonten	11,85	103,7	1,8	0,215	2,0
59 Uebergangskonten für Honorare	11,85	103,7	1,8	0,215	2,0

<sup>1)</sup> Baukostenplan der schweizerische Zentralstelle für Baurationalisierung (CRB)

**T3 Ergebnisse pro Bauwerksart für die Schweiz im April 2020**

Basis Oktober 2015 = 100	Gewicht in %	Indexstand April 2020	Veränderung gegenüber Oktober 2019		Veränderung in % gegenüber April 2019
			in %	Beitrag zur Veränderung des Total-indexes Baugewerbe	
Baugewerbe: Total	100,00	100,0	0,2	0,211	0,2
Hochbau	80,89	99,6	0,2	0,170	0,0
Neubau	46,97	100,4	0,2	0,089	0,2
Neubau Mehrfamilienhaus	26,49	100,7	0,2	0,061	0,1
Neubau Mehrfamilienhaus aus Holz	4,38	100,3	0,3	0,011	-0,3
Neubau Einfamilienhaus	5,86	100,6	0,3	0,016	0,2
Neubau Bürogebäude	6,34	98,4	0,0	-0,001	0,7
Neubau Lagerhalle	3,90	101,0	-0,1	-0,003	0,2
Renovation, Umbau	33,92	98,5	0,3	0,084	-0,1
Renovation Mehrfamilienhaus Minergie	0,88	103,3	0,5	0,004	1,5
Renovation Mehrfamilienhaus ohne Minergie	20,29	97,3	0,3	0,055	-0,7
Renovation Bürogebäude	12,75	99,9	0,2	0,022	0,6
Tiefbau	19,11	101,4	0,2	0,039	0,8
Neubau Strasse	15,38	101,4	0,3	0,046	0,8
Neubau Unterführung	3,48	101,5	-0,3	-0,009	0,8
Neubau Lärmschutzwand	0,25	104,0	0,8	0,002	0,5

**T4 Hauptergebnisse in den Grossregionen im April 2020**

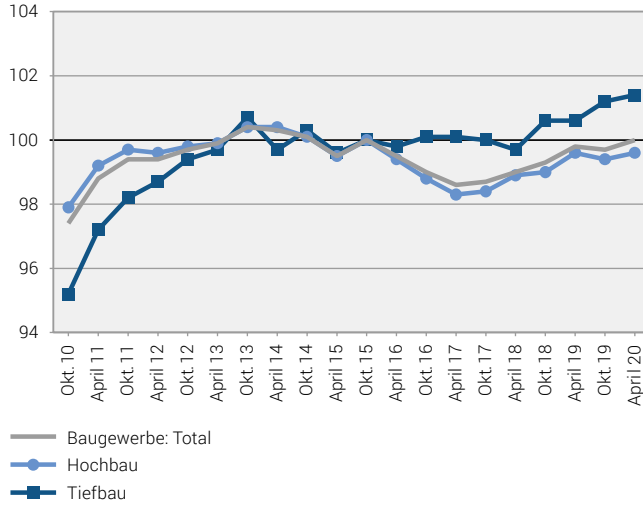
Basis Oktober 2015 = 100	Baugewerbe: Total			Hochbau			Tiefbau		
	Index	Veränderung in %		Index	Veränderung in %		Index	Veränderung in %	
	Apr. 2020	Okt. 2019	Apr. 2019	Apr. 2020	Okt. 2019	Apr. 2019	Apr. 2020	Okt. 2019	Apr. 2019
Schweiz	100,0	0,2	0,2	99,6	0,2	0,0	101,4	0,2	0,8
Genferseeregion	99,3	0,0	0,5	99,3	0,0	0,4	99,0	-0,2	0,9
Espace Mittelland	100,9	0,5	0,4	100,8	0,4	0,1	101,1	1,1	1,6
Nordwestschweiz	98,6	0,0	-0,2	98,9	0,1	0,0	96,8	-0,7	-1,6
Zürich	100,3	0,0	-0,3	99,3	-0,1	-0,5	105,8	0,1	0,7
Ostschweiz	101,8	0,4	1,2	101,2	0,8	1,4	104,2	-0,9	0,3
Zentralschweiz	97,6	0,2	-1,6	97,1	-0,1	-2,0	100,8	1,9	1,1
Tessin	100,4	0,5	1,3	99,9	0,5	0,8	101,4	0,4	2,3

**T5 Ergebnisse pro Kategorie der Bauwerke für die Schweiz im April 2020**

Basis Oktober 2015 = 100	Gewicht in %	Indexstand April 2020	Veränderung gegenüber Oktober 2019		Veränderung in % gegenüber April 2019
			in %	Beitrag zur Veränderung des Total-indexes Hochbau	
Hochbau	100,00	99,6	0,2	0,211	0,0
Gebäude für Wohnzwecke	71,58	99,5	0,3	0,183	-0,2
Gebäude nicht für Wohnzwecke	28,42	99,7	0,1	0,022	0,6

## Entwicklung des Baupreisindex in der Schweiz G1

Basis Oktober 2015 = 100

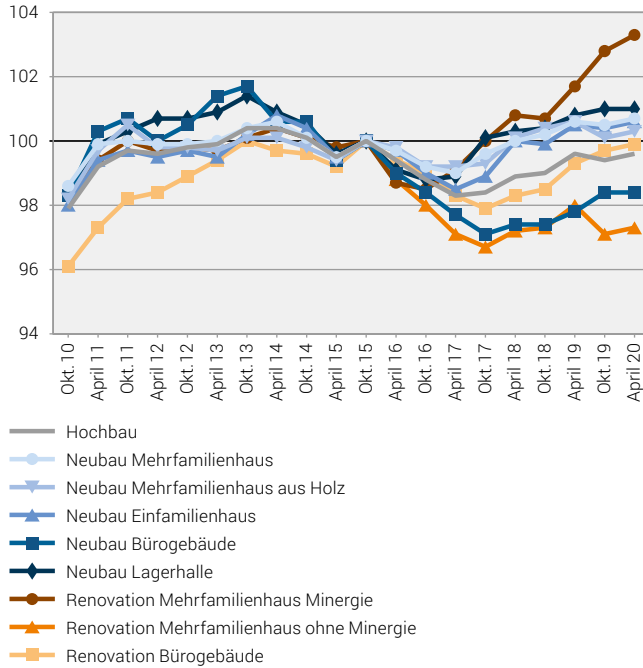


Quelle: BFS – Schweizerischer Baupreisindex

© BFS 2020

## Entwicklung des Baupreisindex im Hochbau pro Bauwerksart für die Schweiz G2

Basis Oktober 2015 = 100



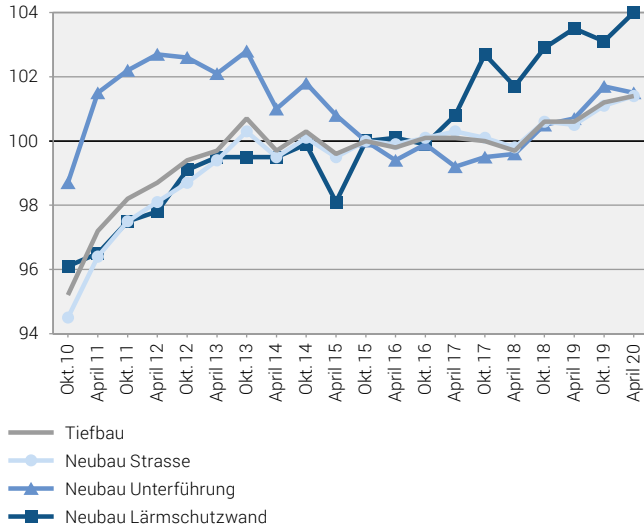
Quelle: BFS – Schweizerischer Baupreisindex

© BFS 2020

## Entwicklung des Baupreisindex im Tiefbau pro Bauwerksart für die Schweiz

G3

Basis Oktober 2015 = 100



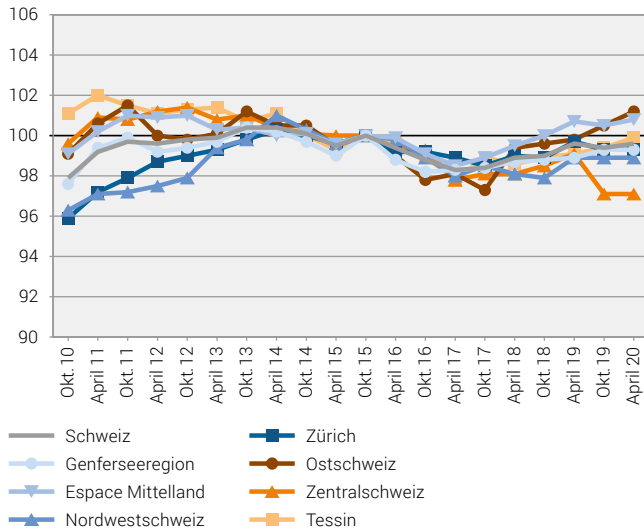
Quelle: BFS – Schweizerischer Baupreisindex

© BFS 2020

## Entwicklung der Hochbaupreise in den Grossregionen

G4

Basis Oktober 2015 = 100



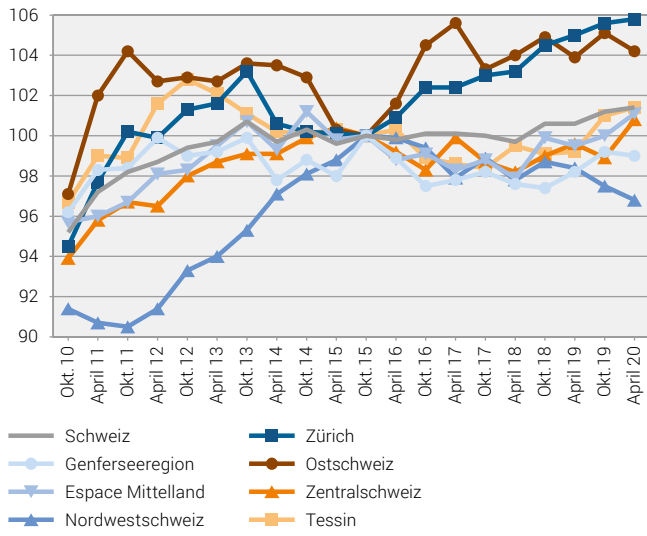
Quelle: BFS – Schweizerischer Baupreisindex

© BFS 2020

## Entwicklung der Tiefbaupreise in den Grossregionen

G5

Basis Oktober 2015 = 100



Quelle: BFS – Schweizerischer Baupreisindex

© BFS 2020