



## Communiqué de presse

Embargo: 20.8.2020, 8h30

### 03 Travail et rémunération

Enquête suisse sur la population active au 2<sup>e</sup> trimestre 2020: l'offre de travail

## 2<sup>e</sup> trimestre 2020: le nombre d'actifs occupés recule de 1,6%, le taux de chômage au sens du BIT grimpe à 4,6%

Entre le 2<sup>e</sup> trimestre 2019 et le 2<sup>e</sup> trimestre 2020, le nombre de personnes actives occupées en Suisse a diminué de 1,6% (-82 000). Les heures de travail hebdomadaires effectives par personne active occupée ont par ailleurs accusé un recul de 9,5%. Durant la même période, le taux de chômage au sens du Bureau international du travail (BIT) a augmenté, passant de 4,2% à 4,6% en Suisse et de 6,6% à 6,9% dans l'UE. Ce sont là quelques résultats tirés de l'enquête suisse sur la population active (ESPA).

En Suisse, 5,017 millions de personnes étaient actives occupées au 2<sup>e</sup> trimestre 2020, soit 1,6% de moins qu'au 2<sup>e</sup> trimestre 2019 (5,099 millions; les personnes en chômage partiel sont classées parmi les actifs occupés). C'est la première fois depuis 1993 que le nombre de personnes actives occupées enregistre un recul de cette ampleur. Parmi ces personnes, le nombre d'hommes a diminué de 1,5% et celui des femmes de 1,7%. En termes d'équivalents plein temps (EPT), la baisse par rapport au 2<sup>e</sup> trimestre 2019 correspond à 1,2% (-0,4% chez les hommes et -2,4% chez les femmes). Après correction des variations saisonnières, le nombre d'actifs occupés et celui d'EPT ont diminué de 2,5% et de 2,2% respectivement entre le 1<sup>er</sup> et le 2<sup>e</sup> trimestre de 2020.

### Main-d'œuvre suisse et main-d'œuvre étrangère

Entre le 2<sup>e</sup> trimestre 2019 et le 2<sup>e</sup> trimestre 2020, le nombre de personnes actives occupées de nationalité suisse a diminué de 2,4%, celui des actifs occupés de nationalité étrangère s'est accru de 0,2%. Chez ces derniers, l'évolution varie en fonction du statut de séjour. C'est le nombre d'actifs occupés titulaires d'une autorisation de séjour de courte durée (livret L, depuis moins de douze mois en Suisse) qui a accusé le recul le plus net (-16,2%). Chez les personnes au bénéfice d'une autorisation de séjour (livret B ou L, depuis au moins douze mois en Suisse), le nombre d'actifs occupés a diminué de 3,6%. Les chiffres révèlent au contraire un accroissement parmi les titulaires d'une autorisation d'établissement (livret C: +2,3%) et chez les frontaliers et les frontalières (livret G: +3,6%). La hausse parmi ces derniers est en partie à mettre sur le compte d'un effet technique (cf. annexe méthodologique).

### Chômage en Suisse et en Europe

Au 2<sup>e</sup> trimestre 2020, la Suisse comptait 223 000 personnes au chômage selon la définition du Bureau international du travail (BIT), soit 17 000 de plus qu'un an auparavant. Ces chômeurs

représentaient 4,6% de la population active, soit une part supérieure à celle observée au 2<sup>e</sup> trimestre 2019 (4,2%). Après correction des variations saisonnières, le taux de chômage a augmenté de 0,5 point de pourcentage par rapport au trimestre précédent, passant de 4,2% à 4,8%. Entre le 2<sup>e</sup> trimestre 2019 et le 2<sup>e</sup> trimestre 2020, le chômage s'est accru aussi bien au sein de l'UE (passant de 6,6% à 6,9%) que dans la zone euro (ZE19: de 7,4% à 7,6%).

### Chômage des jeunes

Entre le 2<sup>e</sup> trimestre 2019 et le 2<sup>e</sup> trimestre 2020, le taux de chômage des jeunes (15-24 ans) au sens du BIT a augmenté en Suisse (passant de 6,2% à 8,4%), de même qu'au sein de l'UE (de 14,9% à 16,4%) et dans la zone euro (ZE19: de 15,4% à 16,7%).

### Chômage selon diverses caractéristiques

Si le taux de chômage a enregistré une hausse chez les hommes (passant de 3,9% à 4,8%), il est resté stable chez les femmes (à 4,4%). Il a augmenté fortement parmi les personnes sans formation postobligatoire (de 6,7% à 8,6%), moins nettement parmi celles ayant achevé une formation au degré secondaire II (4,4% à 4,8%) et est demeuré inchangé chez les titulaires d'un diplôme du degré tertiaire (3,1%). Entre le 2<sup>e</sup> trimestre 2019 et le 2<sup>e</sup> trimestre 2020, le taux de chômage s'est accru de 3,0% à 3,4% parmi les personnes de nationalité suisse et de 7,3% à 7,6% parmi celles de nationalité étrangère. Au 2<sup>e</sup> trimestre 2020, le taux de chômage au sens du BIT s'élevait à 6,3% chez les ressortissants de l'UE/AELE/UK et à 10,9% chez ceux de pays tiers.

### Hausse du nombre de personnes non actives disponibles, mais ne recherchant pas activement un emploi

Parmi les 2,4 millions de personnes non actives, 225 000 étaient disponibles pour un placement, mais ne recherchaient pas activement un emploi. Ces personnes ne sont pas classées parmi les chômeurs au sens du BIT. Par rapport au 2<sup>e</sup> trimestre 2019, ce groupe s'est très fortement accru (+56 000 personnes, soit +32,8%). Voilà notamment pourquoi la baisse du nombre de personnes actives occupées n'a eu qu'un faible impact sur le chômage.

### Estimation de l'impact de la pandémie de COVID-19 sur les heures de travail

Les mesures de protection de la population ont été prolongées jusqu'au 11 mai 2020, puis l'ensemble de la population a progressivement repris ses activités. Par conséquent, le 2<sup>e</sup> trimestre 2020 a subi une baisse de 9,5% de la durée hebdomadaire effective de travail par personne active occupée par rapport au 2<sup>e</sup> trimestre 2019. La baisse a été plus marquée chez les indépendants (-13,9%) que chez les salariés (-9,1%). Si le nombre moyen de jours de vacances n'avait pas fléchi de moitié sur la même période (-52,6%), la baisse de la durée hebdomadaire effective de travail aurait été encore plus marquée.

En septembre 2020, l'OFS publiera des analyses plus détaillées sur l'évolution du marché de l'emploi sous l'effet de la pandémie.

## Remarque

Les indicateurs sur le chômage présentés dans ce communiqué reposent sur la définition préconisée par le Bureau international du travail (BIT). Un chômeur au sens du BIT est une personne n'exerçant pas d'emploi, ayant recherché un travail au cours des quatre semaines précédentes et étant disponible pour travailler. Ces indicateurs ont l'avantage de permettre des comparaisons internationales et de ne pas être directement influencés par des révisions de la loi sur l'assurance-chômage. D'autres indicateurs du chômage sont publiés par le Secrétariat d'État à l'économie (SECO). Ils portent sur les chômeurs inscrits auprès des offices régionaux de placement et présentent l'avantage d'être rapidement disponibles et de permettre des résultats détaillés, notamment par canton. Le taux de chômage du SECO s'élevait à 3,2% pour l'ensemble de la population active à fin juin 2020.

---

---

## Renseignements

Jacqueline Schön-Bühlmann, OFS, section Travail et vie active, tél.: +41 58 463 64 18, e-mail: [Jacqueline.Schoen-Buehlmann@bfs.admin.ch](mailto:Jacqueline.Schoen-Buehlmann@bfs.admin.ch)

Service des médias OFS, tél.: +41 58 463 60 13, e-mail: [media@bfs.admin.ch](mailto:media@bfs.admin.ch)

## Offre en ligne

Autres informations et publications: [www.bfs.admin.ch/news/fr/2020-0509](http://www.bfs.admin.ch/news/fr/2020-0509)

La statistique compte pour vous: [www.la-statistique-compte.ch](http://www.la-statistique-compte.ch)

Abonnement aux NewsMails de l'OFS: [www.news-stat.admin.ch](http://www.news-stat.admin.ch)

Le site de l'OFS: [www.statistique.ch](http://www.statistique.ch)

## Accès aux résultats

Ce communiqué est conforme aux principes du Code de bonnes pratiques de la statistique européenne. Ce dernier définit les bases qui assurent l'indépendance, l'intégrité et la responsabilité des services statistiques nationaux et communautaires. Les accès privilégiés sont contrôlés et placés sous embargo.

Le Secrétariat d'État aux migrations, le Secrétariat d'État à l'économie et l'Office fédéral des assurances sociales ont eu accès aux informations statistiques contenues dans le présent communiqué de presse, de manière limitée, contrôlée et sous embargo, trois jours ouvrables avant leur mise à disposition du public.

## Annexe méthodologique

### Enquête suisse sur la population active (ESPA)

L'ESPA est une enquête par sondage téléphonique auprès des ménages menée chaque année depuis 1991 par l'Office fédéral de la statistique (OFS). Elle a pour but de décrire la structure et l'évolution de la population active ainsi que les comportements sur le marché du travail. Afin d'en rendre les résultats comparables sur le plan international, l'OFS s'appuie sur les recommandations du Bureau international du travail (BIT) et sur les normes d'EUROSTAT applicables aux enquêtes sur les forces de travail.

De 1991 à 2009, l'enquête a été menée au 2<sup>e</sup> trimestre uniquement. Conformément à l'accord bilatéral de coopération statistique entre la Suisse et l'Union européenne, l'ESPA est aujourd'hui menée en continu dans le but de produire des indicateurs trimestriels sur l'offre de travail. Ces résultats font dorénavant l'objet d'un communiqué de presse trimestriel. Les résultats annuels de l'ESPA – résultats plus détaillés, notamment sur l'évolution des conditions de travail et de la structure sociodémographique de la population – font l'objet d'un communiqué de presse annuel chaque printemps.

L'ESPA est réalisée par un institut d'études de marché privé pour le compte de l'OFS. L'échantillon de base est constitué dès 2010 d'environ 100 000 interviews annuelles. Un échantillon spécial composé d'environ 20 000 interviews de personnes étrangères complète l'échantillon de base. La population couverte est la population résidente permanente de 15 ans ou plus.

### Statistiques dérivées de l'ESPA

Des résultats de la statistique de la population active occupée (SPAO) sont incorporés dans le présent communiqué. La SPAO permet de couvrir l'ensemble des personnes actives occupées travaillant en Suisse, que ces personnes résident en Suisse ou à l'étranger (concept intérieur). La SPAO s'appuie principalement sur l'ESPA et de manière subsidiaire sur diverses autres sources (statistique de l'emploi, système d'information central sur la migration, statistique des frontaliers, etc.).

### Correction des variations saisonnières

Pour éliminer les variations saisonnières de l'analyse des données, les séries de la SPAO et du chômage au sens du BIT sont désaisonnalisées à l'aide de la méthode X-12-ARIMA, qui supprime les effets des facteurs saisonniers d'une série chronologique. Chaque trimestre, l'ensemble de la série est recalculé.

### Différences entre le baromètre de l'emploi et le présent communiqué de l'ESPA

Le baromètre de l'emploi est uniquement basé sur la statistique de l'emploi (STATEM; enquête par sondage auprès de quelque 66 000 établissements, dont environ 10 000 pour les besoins d'offices cantonaux).

Le communiqué de l'ESPA présente ainsi l'évolution de l'offre de travail (personnes actives occupées et chômeurs au sens du BIT) tandis que le baromètre de l'emploi présente la demande de travail (emplois, places vacantes, etc.).

Des écarts peuvent apparaître entre le nombre d'actifs occupés selon la SPAO et le nombre d'emplois selon la STATEM. La première différence concerne l'unité de mesure, une personne active occupée pouvant exercer plusieurs emplois. Ensuite, certaines catégories d'activités ne sont par définition pas incluses dans la STATEM, alors qu'elles le sont dans la SPAO (activité des personnes non soumises à cotisation AVS (jeunes n'ayant pas atteint l'année de leur 18<sup>e</sup> anniversaire, actifs occupés ayant atteint l'âge légal de la retraite et gagnant moins de 16 800 CHF par an, actifs occupés de plus de 18 ans gagnant moins de 2300 CHF par an), ainsi que des emplois dans le secteur primaire et dans les ménages privés (division économique NOGA «Activité des ménages en tant qu'employeur de personnel domestique»). On suppose aussi que certaines formes atypiques de travail (p. ex. personnes travaillant sans rémunération pour une entreprise familiale, contrats à durée très limitée ou sous forme de mandats ponctuels qui n'induisent pas de paiement de cotisations à l'AVS) échappent partiellement à la STATEM. Enfin, tant les résultats de la SPAO que ceux de la STATEM sont soumis à une part d'erreur aléatoire. Des informations complémentaires sur les différences entre la SPAO et la STATEM peuvent être consultées à l'adresse: [www.statem.bfs.admin.ch](http://www.statem.bfs.admin.ch)

### Évolution du nombre de frontaliers

Les données publiées aujourd'hui sont provisoires: les évolutions depuis 2018 ont été influencées par des retards de traitement dans le Système central d'information sur les migrations (SYMIC) au Tessin. Par ailleurs, la pandémie de COVID-19 a pu conduire à un nombre accru de cessations d'activité. Or, certains frontaliers devenus non actifs conservent leur autorisation de travail et figurent encore dans le SYMIC. L'augmentation

actuellement indiquée par la statistique est donc supérieure à l'évolution réelle. L'OFS travaille à une solution pour corriger les séries au 3<sup>e</sup> trimestre 2020.

---

## Définitions principales

### Personnes actives occupées

Sont considérées comme actives occupées les personnes d'au moins 15 ans révolus qui, au cours de la semaine de référence,

- ont travaillé au moins une heure contre rémunération
- ou qui, bien que temporairement absentes de leur travail (absence pour cause de maladie, de vacances, de congé maternité, de service militaire, etc.), avaient un emploi en tant que salarié ou indépendant
- ou qui ont travaillé dans l'entreprise familiale sans être rémunérées.

### Personnes actives occupées en équivalents plein temps

Pour convertir les personnes actives occupées en équivalents plein temps (EPT), on additionne les taux d'occupation des emplois exercés. Ainsi, une personne occupant un premier emploi à un taux d'occupation de 50% et un deuxième emploi à 20% sera comptabilisée comme 0,7 EPT. On détermine les taux d'occupation en divisant les heures effectives de travail dans chaque emploi par la moyenne des heures effectives dans les emplois à plein temps.

### Chômeurs au sens du BIT (BIT = Bureau international du travail)

Sont considérées comme chômeurs au sens du BIT les personnes âgées de 15 à 74 ans

- qui n'étaient pas actives occupées au cours de la semaine de référence et
- qui ont cherché activement un emploi au cours des quatre semaines précédentes et
- qui étaient disponibles pour travailler.

### Population active

La population active est composée des personnes actives occupées et des chômeurs au sens du BIT. Les personnes actives constituent l'offre de travail.

### Taux de chômage au sens du BIT (BIT = Bureau international du travail)

Taux de chômage au sens du BIT = nombre de chômeurs au sens du BIT / population active.

### Personnes en sous-emploi

Sont considérées comme étant en sous-emploi les personnes actives occupées

- qui présentent une durée normale de travail inférieure aux 90% de la durée normale de travail dans les entreprises et
- qui souhaitent travailler davantage et
- qui sont disponibles pour prendre dans les trois mois qui suivent un travail impliquant un taux d'occupation plus élevé.

### Taux de sous-emploi

Taux de sous-emploi = nombre de personnes en sous-emploi / population active.

### Plein temps / temps partiel

Sont considérées comme travaillant à plein temps les personnes actives occupées présentant un taux d'occupation de 90% ou plus.

### Personnes non actives

Sont considérées comme non actives les personnes qui ne font partie ni des personnes actives occupées ni des chômeurs au sens du BIT.

### Personnes en recherche d'emploi, non disponibles (PRE-ND)

Sont considérées comme «personnes en recherche d'emploi, non disponibles» (PRE-ND) les personnes qui ont cherché activement un emploi durant les quatre semaines précédentes, mais qui ne sont pas disponibles pour commencer à travailler dans les deux semaines suivantes.

### **Personnes disponibles, sans recherche d'emploi (PD-SRE)**

Sont considérées comme «personnes disponibles, sans recherche d'emploi» (PD-SRE) les personnes qui

- exerceraient volontiers une activité professionnelle et
- seraient disponibles pour commencer à travailler dans les deux semaines, mais
- ne recherchent pas activement un emploi.

### **Population résidente permanente**

Toutes les personnes résidant en Suisse durant une année au moins sont assimilées à la population résidente permanente. La population résidente permanente comprend donc toutes les personnes de nationalité suisse avec domicile principal en Suisse et les personnes de nationalité étrangère séjournant en Suisse pendant au moins douze mois, à savoir les titulaires d'une autorisation d'établissement, les titulaires d'une autorisation de séjour (y compris les réfugiés reconnus) et les titulaires d'une autorisation de séjour de courte durée équivalant à une durée cumulée minimale de douze mois. Bien qu'inclus dans la population résidente permanente selon la définition appliquée dans le nouveau recensement de la population (cf. article 2, lettre d, de l'ordonnance sur le recensement, RS 431.112.1), les diplomates, les fonctionnaires internationaux (y c. membres de leur famille) et les personnes dans le processus d'asile totalisant au moins douze mois de séjour ne sont pas couverts par l'ESPA.

---

## **Concept intérieur**

L'activité productive selon le concept intérieur désigne l'activité productive réalisée à l'intérieur du territoire économique suisse, qu'elle soit le fait de résidents ou de non-résidents. Concrètement, l'activité productive selon le concept intérieur comprend l'activité réalisée en Suisse par les groupes suivants: Suisses résidant en Suisse, titulaires d'une autorisation d'établissement, titulaires d'une autorisation de séjour (y compris les réfugiés reconnus), frontaliers, titulaires d'une autorisation de séjour de courte durée, ressortissants de l'UE/AELE/UK qui exercent une activité lucrative non indépendante auprès d'un employeur suisse pendant au maximum 90 jours par année civile, personnes dans le processus d'asile, personnel des ambassades et des consulats suisses et personnel de la marine suisse. À l'inverse, l'activité du personnel des ambassades et des consulats étrangers en Suisse, l'activité des fonctionnaires internationaux en Suisse et l'activité des personnes résidant en Suisse, mais travaillant à l'étranger ne sont pas couvertes dans le concept intérieur.

---

### T1 Personnes actives occupées travaillant en Suisse (concept intérieur)<sup>1)</sup>

2e trim. 2019 (moyenne)	1er trim. 2020 (moyenne)		2e trim. 2020 (moyenne)			
Effectifs			Effectifs	Variation par rapport au trimestre précédent	Variation par rapport au même trimestre de l'année précédente	
en milliers			en milliers	CV <sup>2)</sup> en %	en %	
5099	5103	<b>TOTAL</b>	<b>5017</b>	A	-1,7	-1,6
2769	2771	<b>Hommes</b>	<b>2726</b>	A	-1,6	-1,5
2330	2332	<b>Femmes</b>	<b>2291</b>	A	-1,7	-1,7
3489	3468	<b>Suisses/Suisseuses</b>	<b>3404</b>	A	-1,9	-2,4
1611	1635	<b>Etrangers/ères</b>	<b>1614</b>	A	-1,3	0,2
		<b>dont:</b>				
753	778	autorisation d'établissement (C)	771	A	-0,9	2,3
458	450	autorisation de séjour (B, L ≥ 12 mois)	441	B	-1,9	-3,6
320	329	frontaliers (G)	331	A	0,5	3,6
44	44	autorisation de courte durée (L<12 mois)	37	A	-15,7	-16,2
36	34	autres étrangers <sup>3)</sup>	34	A	-0,3	-5,4
4220	4254	<b>TOTAL en équivalents plein temps</b>	<b>4170</b>	A	-2,0	-1,2
2585	2603	<b>Hommes en équivalents plein temps</b>	<b>2574</b>	A	-1,1	-0,4
1636	1651	<b>Femmes en équivalents plein temps</b>	<b>1596</b>	A	-3,3	-2,4
-	5133	<b>TOTAL désaisonné<sup>4)</sup></b>	<b>5005</b>	A	-2,5	-
-	4282	<b>TOTAL en équivalent plein temps, désaisonné<sup>4)</sup></b>	<b>4189</b>	A	-2,2	-

Source: statistique de la population active occupée (SPA0). La SPA0 repose principalement sur l'enquête suisse sur la population active (ESPA). La statistique de l'emploi (STATEM), la statistique des frontaliers (STAF) et le système d'information central sur la migration (SYMIC) servent de sources subsidiaires.

<sup>1)</sup> Sont considérées comme personnes actives occupées selon le concept intérieur toutes les personnes travaillant en Suisse, qu'elles résident en Suisse ou à l'étranger.

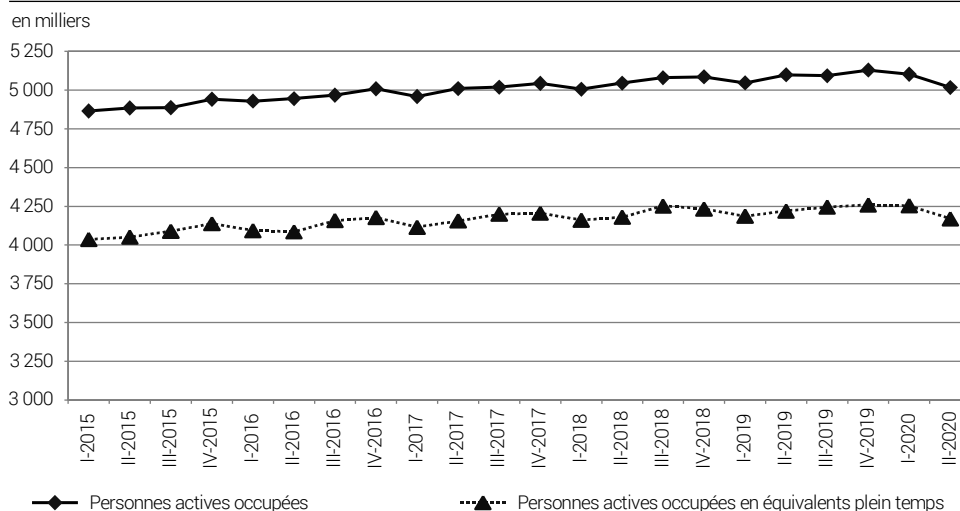
<sup>2)</sup> coefficient de variation: A: 0,0-1,0%; B: 1,1-2,0%; C: 2,1-5,0%; D: 5,1-10,0%; E: 10,1-16,5%; F: 16,6-25,0%; G: >25%. Le coefficient de variation est estimé sur la base des sources de la SPA0; le coefficient de variation est égal à zéro pour les personnes au bénéfice d'une autorisation de courte durée et pour les autres étrangers, car ces deux catégories sont établies à partir de données tirées de registres.

<sup>3)</sup> ressortissants de l'UE/AELE qui exercent une activité lucrative non indépendante auprès d'un employeur suisse pendant au maximum 90 jours par année civile, personnes dans le processus d'asile, personnel des ambassades, des consulats, de la marine suisse

<sup>4)</sup> Les valeurs désaisonnées sont recalculées chaque trimestre.

### Personnes actives occupées travaillant en Suisse (concept intérieur), en nombre total et en équivalents plein temps

G1



Source: OFS – Statistique de la population active occupée, SPA0

© OFS 2020

## T2 Personnes actives occupées résidant en Suisse (population résidante permanente)<sup>1)</sup>

2e trim. 2019 (moyenne)		1er trim. 2020 (moyenne)						2e trim. 2020 (moyenne)					
Effectifs								Effectifs		Variation par rapport au trimestre précédent		Variation par rapport au même trimestre de l'année précédente	
en milliers								en milliers		CV <sup>2)</sup>		en %	
4723		4714		<b>TOTAL</b>		<b>4637</b>	A			-1,6		-1,8	
3490		3466		<b>Suisses/Suisseuses</b>		<b>3403</b>	A			-1,8		-2,5	
1233		1248		<b>Etrangers/ères</b>		<b>1234</b>	A			-1,1		0,1	
				<i>dont:</i>									
901		908		<b>UE/AELE/UK</b>		<b>901</b>	A			-0,9		-0,1	
332		339		<b>Etats tiers</b>		<b>334</b>	B			-1,7		0,5	
544		535		<b>15-24 ans</b>		<b>502</b>	B			-6,0		-7,7	
1549		1553		<b>25-39 ans</b>		<b>1532</b>	A			-1,4		-1,1	
1620		1610		<b>40-54 ans</b>		<b>1591</b>	A			-1,2		-1,7	
821		841		<b>55-64 ans</b>		<b>842</b>	A			0,2		2,6	
189		175		<b>65+ ans</b>		<b>170</b>	C			-2,9		-10,1	
603		587		<b>Indépendants</b>		<b>586</b>	C			-0,1		-2,8	
87		79		<b>Collaborateurs familiaux</b>		<b>84</b>	D			5,7		-3,7	
3836		3829		<b>Salariés</b>		<b>3777</b>	A			-1,4		-1,5	
197		218		<b>Apprentis</b>		<b>190</b>	C			-12,8		-3,3	
2941		2970		<b>Actifs occupés à plein temps</b>		<b>2895</b>	A			-2,5		-1,6	
1782		1744		<b>Actifs occupés à temps partiel</b>		<b>1742</b>	A			-0,1		-2,2	
				<i>dont:</i>									
365		346		<b>en sous-emploi</b>		<b>371</b>	C			7,1		1,5	
1417		1398		<b>non en sous-emploi</b>		<b>1371</b>	B			-1,9		-3,2	
2520		2516		<b>HOMMES</b>		<b>2478</b>	A			-1,5		-1,7	
273		277		<b>15-24 ans</b>		<b>259</b>	B			-6,5		-5,4	
821		820		<b>25-39 ans</b>		<b>808</b>	A			-1,4		-1,6	
861		856		<b>40-54 ans</b>		<b>847</b>	A			-1,0		-1,6	
451		458		<b>55-64 ans</b>		<b>459</b>	A			0,4		1,8	
114		106		<b>65+ ans</b>		<b>105</b>	D			-1,0		-7,7	
2064		2067		<b>Actifs occupés à plein temps</b>		<b>2026</b>	A			-2,0		-1,9	
456		449		<b>Actifs occupés à temps partiel</b>		<b>453</b>	C			0,8		-0,7	
				<i>dont:</i>									
90		98		<b>en sous-emploi</b>		<b>97</b>	D			-1,1		7,7	
366		351		<b>non en sous-emploi</b>		<b>356</b>	C			1,3		-2,8	
2203		2197		<b>FEMMES</b>		<b>2159</b>	A			-1,7		-2,0	
271		258		<b>15-24 ans</b>		<b>244</b>	B			-5,6		-10,1	
728		733		<b>25-39 ans</b>		<b>723</b>	A			-1,4		-0,7	
759		754		<b>40-54 ans</b>		<b>745</b>	A			-1,3		-1,9	
370		383		<b>55-64 ans</b>		<b>383</b>	B			0,0		3,6	
75		68		<b>65+ ans</b>		<b>64</b>	D			-5,8		-13,9	
877		903		<b>Actifs occupés à plein temps</b>		<b>870</b>	B			-3,6		-0,8	
1326		1295		<b>Actifs occupés à temps partiel</b>		<b>1289</b>	A			-0,4		-2,8	
				<i>dont:</i>									
275		248		<b>en sous-emploi</b>		<b>274</b>	C			10,4		-0,5	
1051		1047		<b>non en sous-emploi</b>		<b>1016</b>	B			-3,0		-3,4	

Source: enquête suisse sur la population active (ESPA)

<sup>1)</sup> Sont considérés les Suisses et les Suisseuses habitant en Suisse, les titulaires d'une autorisation d'établissement (livret C), les titulaires d'une autorisation de séjour (livret B et livret L avec une durée de séjour équivalant à une durée cumulée minimale de 12 mois), que ces personnes soient actives occupées en Suisse ou à l'étranger.

<sup>2)</sup> coefficient de variation: A: 0,0-1,0%; B:1,1-2,0%; C: 2,1-5,0%; D: 5,1-10,0%; E: 10,1-16,5%; F: 16,6-25,0%; G: >25%



### T3 Nombre de chômeurs en Suisse au sens du BIT<sup>1)</sup>

2e trim. 2019 (moyenne)	1er trim. 2020 (moyenne)		2e trim. 2020 (moyenne)			
Effectifs			Effectifs	Variation par rapport au trimestre précédent	Variation par rapport au même trimestre de l'année précédente	
en milliers			en milliers	CV <sup>2)</sup> en %	en %	
205	222	<b>TOTAL</b>	<b>223</b>	C	0,4	8,4
103	117	<b>Hommes</b>	<b>124</b>	C	6,4	20,2
102	105	<b>Femmes</b>	<b>99</b>	C	-6,3	-3,5
108	120	<b>Suisses/Suissesses</b>	<b>122</b>	C	1,0	12,1
97	101	<b>Etrangers/ères</b>	<b>101</b>	C	-0,3	4,2
		<i>dont:</i>				
48	53	<b>UE/AELE/UK</b>	<b>61</b>	D	15,0	25,9
49	49	<b>Etats tiers</b>	<b>41</b>	D	-16,8	-17,0
36	41	<b>15-24 ans</b>	<b>46</b>	D	11,5	28,5
110	117	<b>25-49 ans</b>	<b>116</b>	C	-0,6	5,3
57	60	<b>50-64 ans</b>	<b>59</b>	D	-2,4	2,9
122	139	<b>Moins d'une année</b>	<b>150</b>	C	8,0	23,0
84	83	<b>Une année ou plus</b>	<b>73</b>	D	-12,4	-12,9
86	104	<b>Inscrits auprès d'un ORP</b>	<b>126</b>	C	21,2	47,3
120	118	<b>Non inscrits auprès d'un ORP</b>	<b>96</b>	D	-18,0	-19,5
45	49	<b>Sans formation postobligatoire</b>	<b>55</b>	D	11,4	22,1
95	102	<b>Degré secondaire II</b>	<b>103</b>	C	0,9	8,9
66	71	<b>Degré tertiaire</b>	<b>65</b>	D	-8,1	-1,6
-	210	<b>TOTAL, désaisonnalisé</b>	<b>237</b>	C	12,4	-

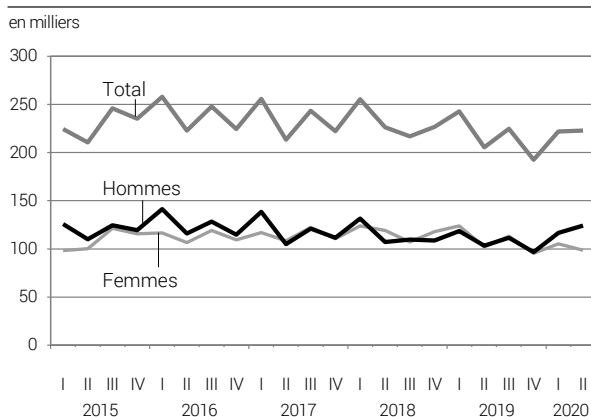
Source: enquête suisse sur la population active (ESPA)

<sup>1)</sup> selon la définition du Bureau international du travail (BIT)

<sup>2)</sup> coefficient de variation: A: 0,0-1,0%; B:1,1-2,0%; C: 2,1-5,0%; D: 5,1-10,0%; E: 10,1-16,5%; F: 16,6-25,0%; G: >25%

Nombre de chômeurs au sens du BIT

G2a

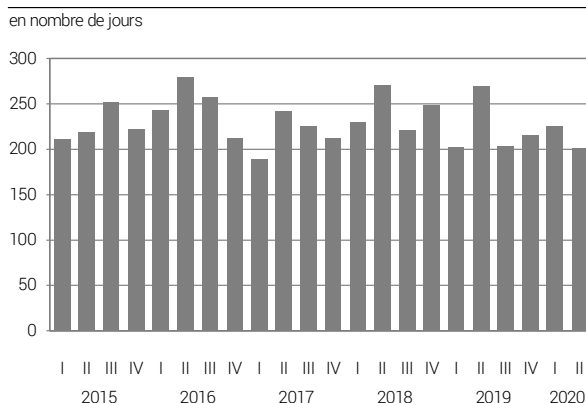


Source: OFS – Enquête suisse sur la population active, ESPA

© OFS 2020

Durée médiane du chômage au sens du BIT

G2b



Source: OFS – Enquête suisse sur la population active, ESPA

© OFS 2020

### T4 Taux de chômage en Suisse au sens du BIT<sup>1)</sup>

2e trim. 2019 (moyenne)		1er trim. 2020 (moyenne)						2e trim. 2020 (moyenne)					
Taux								Taux		Variation par rapport au trimestre précédent		Variation par rapport au même trimestre de l'année précédente	
en %								en %		CV <sup>2)</sup>		en points de % <sup>3)</sup>	
4,2		4,5		<b>TOTAL</b>				<b>4,6</b>	C	0,1		0,4	
3,9		4,4		<b>Hommes</b>				<b>4,8</b>	C	0,3		0,8	
4,4		4,6		<b>Femmes</b>				<b>4,4</b>	C	-0,2		-0,1	
3,0		3,4		<b>Suisses/Suisseuses</b>				<b>3,4</b>	C	0,1		0,4	
7,3		7,5		<b>Etrangers/ères</b>				<b>7,6</b>	C	0,1		0,3	
				<i>dont:</i>									
5,1		5,5		<b>UE/AELE/UK</b>				<b>6,3</b>	D	0,8		1,2	
12,8		12,6		<b>Etats tiers</b>				<b>10,9</b>	D	-1,7		-2,0	
6,2		7,2		<b>15-24 ans</b>				<b>8,4</b>	D	1,2		2,2	
4,1		4,3		<b>25-49 ans</b>				<b>4,3</b>	C	0,0		0,3	
3,9		4,1		<b>50-64 ans</b>				<b>4,0</b>	D	-0,1		0,1	
6,7		7,5		<b>Sans formation postobligatoire</b>				<b>8,6</b>	D	1,0		1,8	
4,4		4,6		<b>Degré secondaire II</b>				<b>4,8</b>	C	0,2		0,5	
3,1		3,4		<b>Degré tertiaire</b>				<b>3,1</b>	D	-0,3		0,0	
-		4,2		<b>TOTAL, désaisonnalisé</b>				<b>4,8</b>	C	0,5		-	

Source: enquête suisse sur la population active (ESPA)

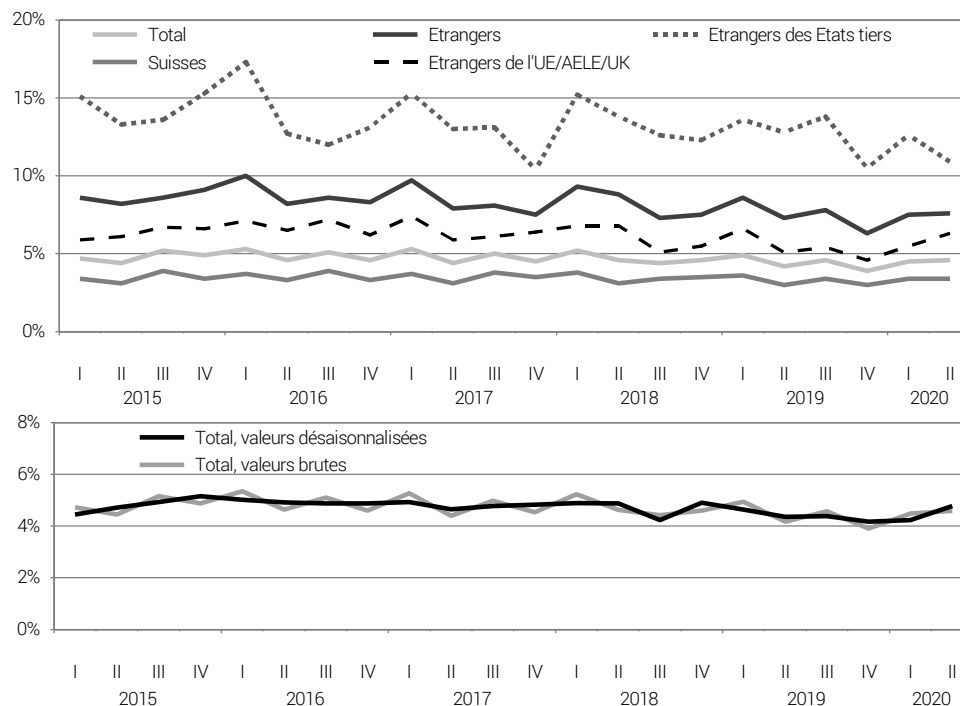
<sup>1)</sup> selon la définition du Bureau international du travail (BIT)

<sup>2)</sup> coefficient de variation: A: 0,0-1,0%; B:1,1-2,0%; C: 2,1-5,0%; D: 5,1-10,0%; E: 10,1-16,5%; F: 16,6-25,0%; G: >25%

<sup>3)</sup> Pour faciliter la lecture, les taux sont arrondis à une décimale. La variation calculée peut ainsi ne pas toujours correspondre à celle obtenue en comparant deux taux arrondis.

### Taux de chômage au sens du BIT

G3



Source: OFS – Enquête suisse sur la population active, ESPA

© OFS 2020

**T5 Structure de la population (15 ans et plus) selon le statut détaillé sur le marché du travail**

2e trim. 2019 (moyenne)		1er trim. 2020 (moyenne)						2e trim. 2020 (moyenne)		
Effectifs				Effectifs			Variation par rapport au trimestre précédent	Variation par rapport au même trimestre de l'année précédente		
en milliers				en milliers	CV <sup>2)</sup>	en %	en %			
7206		7250		<b>TOTAL</b>	<b>7260</b>	A	0,1	0,8		
4929		4935		<b>Personnes actives</b>	<b>4860</b>	A	-1,5	-1,4		
4723		4714		<b>Personnes actives occupées</b>	<b>4637</b>	A	-1,6	-1,8		
4358		4367		Personnes actives occupées n'étant pas en sous-emploi	<b>4267</b>	A	-2,3	-2,1		
365		346		Personnes en sous-emploi	<b>371</b>	C	7,1	1,5		
205		222		<b>Chômeurs au sens du BIT <sup>1)</sup></b>	<b>223</b>	C	0,4	8,4		
2277		2315		<b>Personnes non actives</b>	<b>2400</b>	A	3,7	5,4		
71		56		Personnes en recherche d'emploi, non disponibles (PRE-ND)	<b>63</b>	D	13,4	-10,6		
169		180		Personnes disponibles, sans recherche d'emploi (PD-SRE)	<b>225</b>	C	25,2	32,8		
2037		2'079		Autres personnes non actives	<b>2112</b>	A	1,5	3,7		
3546		3569		<b>Hommes</b>	<b>3574</b>	A	0,1	0,8		
2624		2633		<b>Personnes actives</b>	<b>2603</b>	A	-1,2	-0,8		
2520		2516		<b>Personnes actives occupées</b>	<b>2478</b>	A	-1,5	-1,7		
2430		2418		Personnes actives occupées n'étant pas en sous-emploi	<b>2381</b>	A	-1,5	-2,0		
90		98		Personnes en sous-emploi	<b>97</b>	D	-1,1	7,7		
103		117		<b>Chômeurs au sens du BIT <sup>1)</sup></b>	<b>124</b>	C	6,4	20,2		
923		936		<b>Personnes non actives</b>	<b>971</b>	A	3,8	5,3		
30		24		Personnes en recherche d'emploi, non disponibles (PRE-ND)	<b>26</b>	D	8,9	-11,9		
64		69		Personnes disponibles, sans recherche d'emploi (PD-SRE)	<b>89</b>	D	29,3	38,4		
829		843		Autres personnes non actives	<b>856</b>	A	1,6	3,3		
3660		3682		<b>Femmes</b>	<b>3686</b>	A	0,1	0,7		
2305		2302		<b>Personnes actives</b>	<b>2258</b>	A	-1,9	-2,1		
2203		2197		<b>Personnes actives occupées</b>	<b>2159</b>	A	-1,7	-2,0		
1928		1949		Personnes actives occupées n'étant pas en sous-emploi	<b>1885</b>	A	-3,3	-2,2		
275		248		Personnes en sous-emploi	<b>274</b>	C	10,4	-0,5		
102		105		<b>Chômeurs au sens du BIT <sup>1)</sup></b>	<b>99</b>	C	-6,3	-3,5		
1355		1379		<b>Personnes non actives</b>	<b>1428</b>	A	3,6	5,4		
41		32		Personnes en recherche d'emploi, non disponibles (PRE-ND)	<b>37</b>	D	16,9	-9,6		
105		111		Personnes disponibles, sans recherche d'emploi (PD-SRE)	<b>136</b>	C	22,6	29,4		
1209		1'236		Autres personnes non actives	<b>1255</b>	A	1,5	3,9		

Source: enquête suisse sur la population active (ESPA)

<sup>1)</sup> selon la définition du Bureau international du travail (BIT)

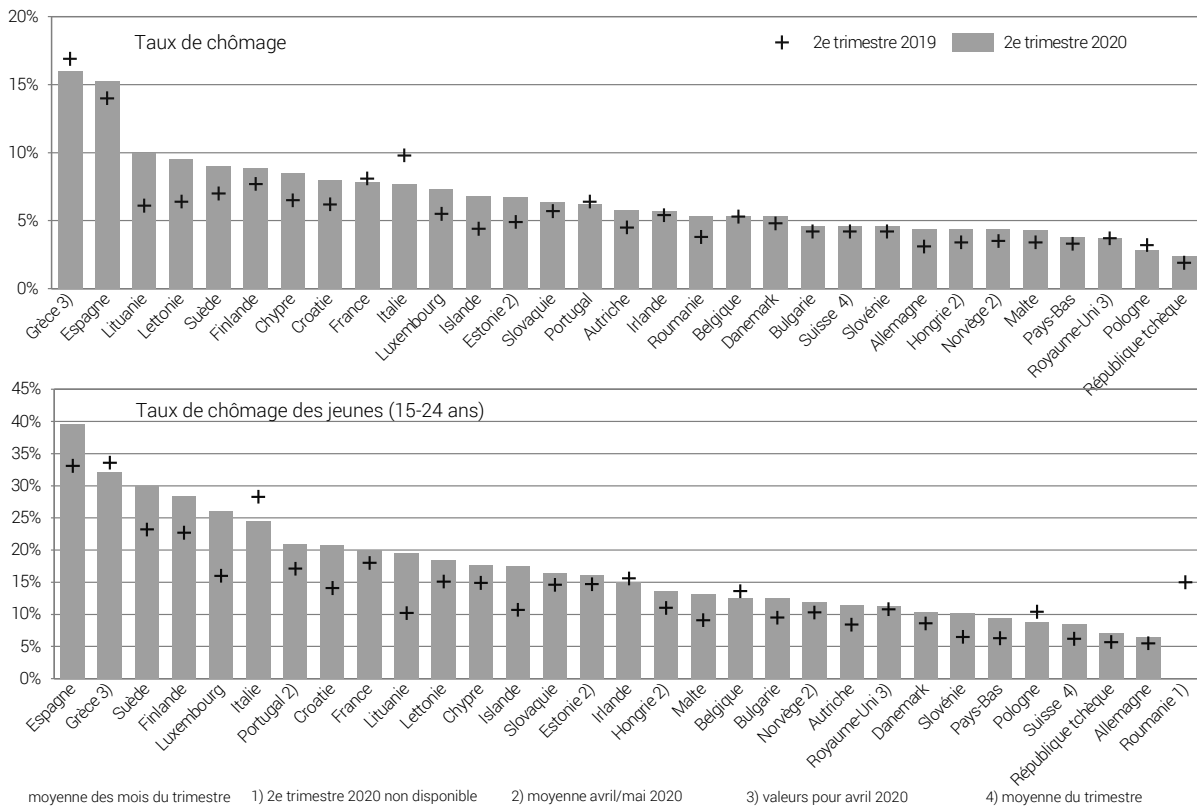
<sup>2)</sup> coefficient de variation: A: 0,0-1,0%; B: 1,1-2,0%; C: 2,1-5,0%; D: 5,1-10,0%; E: 10,1-16,5%; F: 16,6-25,0%; G: >25%

**T6 Taux de chômage au sens du BIT<sup>1)</sup> en comparaison internationale**

	2e trim. 2019	3e trim. 2019	4e trim. 2019	1er trim. 2020	2e trim. 2020	2e trim. 2019	3e trim. 2019	4e trim. 2019	1er trim. 2020	2e trim. 2020
	Taux de chômage, en %					Taux de chômage des jeunes (15 à 24 ans), en %				
<b>Suisse</b>	4,2	4,6	3,9	4,5	<b>4,6<sup>2)</sup></b>	6,2	10,9	7,7	7,2	<b>8,4<sup>2)</sup></b>
<b>Zone euro (ZE19)</b>	7,4	7,3	7,4	7,5	<b>7,6</b>	15,4	15,6	15,5	15,6	<b>16,7</b>
<b>UE</b>	6,6	6,5	6,6	6,7	<b>6,9</b>	14,9	14,9	14,7	15,1	<b>16,4</b>
Belgique	5,3	5,4	5,2	5,1	<b>5,3</b>	13,6	13,2	14,6	12,4	<b>12,6</b>
Bulgarie	4,2	3,6	4,1	4,6	<b>4,6</b>	9,5	7,5	9,1	12,5	<b>12,5</b>
République tchèque	1,9	2,1	2,0	2,0	<b>2,4</b>	5,7	6,1	5,3	5,4	<b>7,1</b>
Danemark	4,8	5,0	5,0	5,0	<b>5,3</b>	8,6	11,0	9,7	9,9	<b>10,4</b>
Allemagne	3,1	3,1	3,1	3,5	<b>4,4</b>	5,5	6,8	5,1	5,3	<b>6,4</b>
Estonie	4,9	4,1	4,2	5,0	<b>6,7<sup>3)</sup></b>	14,7	12,3	8,3	9,4	<b>16,2<sup>3)</sup></b>
Irlande	5,4	5,2	4,5	4,7	<b>5,7</b>	15,6	13,4	9,6	10,5	<b>15,0</b>
Grèce	16,9	16,4	16,8	16,2	<b>16,0<sup>4)</sup></b>	33,6	32,5	34,2	34,7	<b>32,1<sup>4)</sup></b>
Espagne	14,0	13,9	13,8	14,4	<b>15,3</b>	33,1	31,7	30,5	33,0	<b>39,6</b>
France	8,1	8,3	8,4	8,1	<b>7,8</b>	18,0	19,3	21,1	19,2	<b>20,0</b>
Croatie	6,2	5,8	6,6	7,3	<b>8,0</b>	14,1	13,3	18,7	20,0	<b>20,8</b>
Italie	9,8	9,1	9,9	9,3	<b>7,7</b>	28,3	25,9	29,4	29,9	<b>24,5</b>
Chypre	6,5	6,8	6,3	7,3	<b>8,5</b>	14,9	15,6	16,0	14,5	<b>17,7</b>
Lettonie	6,4	6,1	6,0	7,4	<b>9,5</b>	15,1	11,3	10,1	13,5	<b>18,4</b>
Lituanie	6,1	6,1	6,4	7,1	<b>10,0</b>	10,2	10,5	14,3	15,0	<b>19,6</b>
Luxembourg	5,5	5,6	5,8	6,3	<b>7,3</b>	16,0	15,5	18,8	22,2	<b>26,0</b>
Hongrie	3,4	3,5	3,4	3,7	<b>4,4<sup>3)</sup></b>	11,0	11,6	12,1	11,2	<b>13,6<sup>3)</sup></b>
Malte	3,4	3,4	3,2	3,4	<b>4,3</b>	9,1	9,2	8,4	9,9	<b>13,1</b>
Pays-Bas	3,3	3,2	3,3	3,2	<b>3,8</b>	6,3	6,8	6,9	6,8	<b>9,4</b>
Autriche	4,5	4,4	4,2	4,7	<b>5,8</b>	8,4	9,7	8,3	9,9	<b>11,4</b>
Pologne	3,2	3,1	2,9	3,1	<b>2,8</b>	10,4	10,8	7,8	8,7	<b>8,8</b>
Portugal	6,4	6,3	6,8	6,8	<b>6,2</b>	17,1	18,6	19,4	19,4	<b>21,0<sup>3)</sup></b>
Roumanie	3,8	3,9	4,0	4,3	<b>5,3</b>	15,0	17,9	18,5	17,6	<b>-</b>
Slovénie	4,2	4,8	4,0	4,5	<b>4,6</b>	6,5	7,6	8,7	11,4	<b>10,2</b>
Slovaquie	5,7	5,9	5,7	6,0	<b>6,4</b>	14,6	18,4	17,1	16,0	<b>16,4</b>
Finlande	7,7	6,0	6,0	7,1	<b>8,9</b>	22,7	12,5	13,8	21,3	<b>28,4</b>
Suède	7,0	6,6	6,3	7,6	<b>9,0</b>	23,2	16,6	17,2	22,4	<b>29,9</b>
<b>AELE/UK</b>										
Islande	4,4	3,3	3,5	3,8	<b>6,8</b>	10,7	7,2	11,0	7,2	<b>17,5</b>
Norvège	3,5	3,9	3,7	3,6	<b>4,4<sup>3)</sup></b>	10,3	9,9	9,6	10,0	<b>11,9<sup>3)</sup></b>
Royaume-Uni	3,7	4,0	3,6	3,9	<b>3,7<sup>4)</sup></b>	10,8	12,8	10,8	11,1	<b>11,2<sup>4)</sup></b>

Source: enquête suisse sur la population active (ESPA) et Eurostat  
 état au 30.07.2020, moyenne des mois du trimestre  
<sup>1)</sup> selon la définition du Bureau international du travail (BIT)  
<sup>2)</sup> moyenne du trimestre  
<sup>3)</sup> moyenne avril/mai 2020  
<sup>4)</sup> valeurs pour avril 2020

Taux de chômage et taux de chômage des jeunes (15 à 24 ans) au sens du BIT en comparaison internationale G4



moyenne des mois du trimestre 1) 2e trimestre 2020 non disponible 2) moyenne avril/mai 2020 3) valeurs pour avril 2020 4) moyenne du trimestre  
 Sources: OFS -- Enquête suisse sur la population active, ESPA & Office statistique de l'Union européenne, Eurostat © OFS 2020