

Communiqué de presse

Embargo: 28.5.2020, 8h30

01 Population

Scénarios de l'évolution de la population de la Suisse et des cantons 2020-2050

Evolution de la population de 2020 à 2050: croissance, vieillissement et concentration autour des grandes villes

La population de la Suisse passera de 8,6 millions de résidents permanents fin 2019 à 10,4 millions en 2050, selon le scénario de référence de l'Office fédéral de la statistique (OFS). Cette hausse sera due principalement aux migrations. Son ampleur dépendra de l'évolution du contexte socio-économique et politique de la Suisse. Le vieillissement de la population sera rapide entre 2020 et 2030. Il ralentira un peu ensuite sans pour autant s'arrêter. L'accroissement démographique sera plus prononcé autour de Zurich et de Genève.

Si le scénario de référence se vérifie, le nombre de résidents permanents en Suisse passera de 8,5 millions de personnes en 2018 à 9,4 millions en 2030 et 10,4 millions en 2050, soit un accroissement annuel moyen de 0,6%. 75% de cette croissance proviendront des migrations.

Selon le scénario «haut», qui suppose un solde migratoire plus élevé, une fécondité augmentant plus fortement et des espérances de vie progressant un peu plus rapidement, la population se montera à 11,4 millions de personnes en 2050.

Le scénario «bas», avec un solde migratoire un peu plus bas, une fécondité diminuant légèrement et des espérances de vie augmentant plus lentement, conduira à un nombre de résidents permanents se montant à 9,5 millions en 2050.

Vieillissement démographique rapide lors des dix prochaines années

L'augmentation de la population âgée de 65 ans ou plus sera très forte entre 2020 et 2030, avec une croissance de près de 30%. En effet, au cours de cette décennie, les générations les plus nombreuses du baby-boom entreront progressivement dans le troisième âge. L'accroissement de la population de 65 ans ou plus entre 2018 et 2050 se montera à environ 70%. Cette hausse des personnes en âge d'être à la retraite sera due non seulement à un nombre de plus en plus élevé de résidents permanents atteignant et dépassant 65 ans, mais également à l'augmentation de l'espérance de vie. A l'horizon 2050, la Suisse dénombrera 2,7 millions de personnes âgées de 65 ans ou plus selon le scénario de référence contre 1,6 million à fin 2019.

Concentration de la population dans les grandes agglomérations

Lors des trois prochaines décennies, les populations des cantons de Genève, d'Argovie, de Zoug, de Vaud, de Zurich, de Schaffhouse et de Saint-Gall augmenteront selon le scénario de référence de plus de 25%, alors que l'accroissement pour l'ensemble des cantons sera d'environ 20%. La population de la Suisse continuera ainsi de se concentrer autour de l'agglomération zurichoise et dans l'Arc lémanique. Le Tessin et les Grisons avec une diminution de près de 5% seront les seuls cantons à connaître une légère décroissance démographique.

Les femmes plus qualifiées que les hommes dans 10 ans

Actuellement, on constate aussi bien en Suisse qu'au niveau international que les femmes ont de meilleurs résultats scolaires ou obtiennent plus fréquemment des titres de formation que les hommes. Cependant, la proportion d'hommes diplômés d'une haute école ou de la formation professionnelle supérieure dans la population des 25 à 64 ans reste encore supérieure à celle des femmes (2019: 48% pour les hommes, contre 41% pour les femmes). L'image changera rapidement et la proportion de femmes diplômées rejoindra celle des hommes dans environ 10 ans avant de la dépasser (2040: 57% pour les femmes contre 54% pour les hommes).

Croissance de la population active

La population active augmentera de 12% entre 2020 et 2050 et comptera 5,6 millions de personnes en 2050, selon le scénario de référence. Exprimée en équivalents temps plein, l'augmentation de la population active sera tout aussi importante (+12% à 4,8 millions). Dans le scénario «haut», la population active augmentera continuellement pour atteindre 6,2 millions de personnes en 2050 (+25%); dans le scénario «bas», la population active restera stable jusqu'en 2025, puis diminuera légèrement pour atteindre 5,0 millions de personnes en 2050 (-1% par rapport à 2019).

Le vieillissement de la population se traduit par une très forte augmentation du nombre de personnes âgées de 65 ans ou plus par rapport à la population active. En 2019, 35 personnes âgées de 65 ans ou plus ont été enregistrées pour 100 personnes actives âgées de 20 à 64 ans. Selon le scénario de référence, ce chiffre passera à 53 d'ici 2050 (scénario «haut»: 52; scénario «bas»: 55).

COVID-19 et évolution future de la population

Les scénarios de l'évolution future de la population publiés ce jour ont été conçus et calculés avant la pandémie de COVID-19.

A l'heure actuelle, il est encore difficile d'évaluer quels seront les effets de la pandémie de COVID-19 sur l'évolution future de la population de la Suisse. Elle devrait avoir des effets, d'une part, sur le nombre de décès et, d'autre part, sur le solde migratoire qui pourrait être influencé par la crise économique induite par la pandémie.

Les experts pensent actuellement que ce virus pourrait causer entre 2000 et 3000 décès dans notre pays. Prenons l'hypothèse haute de ces estimations, 3000 décès, et mettons-les en perspective. La Suisse enregistre chaque année plus de 60'000 décès. A supposer que ces décès soient des décès supplémentaires, cela signifie une augmentation de 5% de ce nombre. Mais ces décès ne sont en réalité pas tous des décès supplémentaires. Un certain nombre de personnes mortes du COVID-19, notamment parmi les personnes très âgées, seraient probablement décédées en 2020 d'une autre cause. L'augmentation passagère du nombre de décès ne devrait donc pas avoir de conséquences très importantes sur l'évolution future de la population.

La crise économique induite par la pandémie influencera probablement les flux migratoires qui sont généralement très fortement corrélés à la conjoncture économique dans notre pays. Le nombre d'immigrations pourrait diminuer et le nombre d'émigrations augmenter, ce qui impliquerait une diminution marquée du solde migratoire. D'un autre côté, si la Suisse arrive à mieux limiter l'impact économique de cette pandémie que d'autres pays, il se pourrait également qu'elle enregistre rapidement des flux migratoires élevés comme lors de la dernière crise économique. Il est cependant impossible actuellement d'estimer l'ampleur de ces changements ni leur durée. Si les immigrations ne sont réduites que sur une courte période (quelques mois), l'évolution future de la population ne sera pas fortement impactée.

Si des évolutions particulières et quantitativement importantes sont observées ces prochains mois, l'OFS pourrait calculer de nouvelles variantes aux scénarios 2020-2050 de l'évolution future de la population qui en tiennent compte.

Les scénarios de l'évolution de la population de la Suisse et des cantons 2020-2050

Depuis 1984, l'Office fédéral de la statistique (OFS) établit périodiquement des scénarios sur l'évolution de la population de la Suisse en collaboration avec d'autres services fédéraux. L'OFS a défini de nouveaux scénarios conformément à sa planification pluriannuelle. Les scénarios déterminent l'évolution démographique future de la Suisse et des cantons, ainsi que l'évolution de la population active et du niveau de formation de la population. Lors de plusieurs séances de travail avec des experts provenant de l'administration et de la recherche scientifique, les hypothèses concernant la migration, l'espérance de vie, la fécondité, la vie active et la formation ont été discutées et définies. Les hypothèses et les scénarios ont été discutés et approuvés par un groupe d'accompagnement formé de représentants de tous les départements fédéraux, des offices statistiques cantonaux et des aménagistes cantonaux du territoire.

Les scénarios de l'OFS servent de base pour des analyses et des planifications dans divers départements: DFI, DETEC, DEFR, DFJP, DFF et DDPS. Les résultats des scénarios de l'OFS sont nécessaires en particulier pour des planifications dans les domaines de l'éducation, des transports, de l'aménagement et du développement territorial, des assurances sociales, de la santé et de l'économie. En outre, l'Etat-major de prospective de l'administration fédérale recourt lui aussi aux scénarios de l'OFS.

Scénarios démographiques

Définition

Les scénarios démographiques projettent la population résidente permanente qui comprend toutes les personnes de nationalité suisse ayant leur domicile principal en Suisse, les personnes de nationalité étrangère titulaires d'une autorisation de séjour ou d'établissement d'une durée minimale de 12 mois, les personnes de nationalité étrangère titulaires d'une autorisation de séjour de courte durée pour une durée cumulée minimale de 12 mois et les personnes dans le processus d'asile totalisant au moins douze mois de résidence en Suisse.

Méthode

Les scénarios décrivent un éventail d'évolutions possibles. L'évolution de la population dépend, d'une part, de l'accroissement naturel (différence entre les naissances et les décès) et, d'autre part, du solde migratoire (différence entre les immigrations et les émigrations). Les scénarios démographiques consistent à calculer des bilans démographiques pour chaque année de la période considérée: les effectifs de la population au 31 décembre de chaque année sont déterminés en ajoutant les naissances et les arrivées calculées pour cette année aux effectifs de la population au 31 décembre de l'année précédente et en retranchant les décès et les départs calculés pour cette année. Cette méthode de calcul, appelée méthode des composantes, repose sur le choix d'hypothèses concernant l'évolution future de la fécondité, de la mortalité, des immigrations et des émigrations. Les hypothèses sur les composantes permettent de calculer, pour chaque année future, le nombre de naissances, de décès, d'immigrations et d'émigrations.

Hypothèses

Le scénario de référence prolonge les évolutions démographiques observées au cours des dernières années: à l'horizon 2050, la fécondité sera de 1,62 enfant par femme; l'espérance de vie des hommes à la naissance sera en 2050 de 87,2 ans et celle des femmes de 89,6 ans; le solde migratoire sera de 55'000 en 2030 et passera ensuite à 35'000 à partir de 2040. Le scénario «haut» combine un choix d'hypothèses plus favorables à la croissance démographique: hausse de la fécondité plus prononcée (1,82 enfant par femme en 2050); plus forte croissance de l'espérance de vie à la naissance (88,8 ans pour les hommes et 91,0 ans pour les femmes en 2050); un solde migratoire plus élevé (70'000

en 2030 et 50'000 dès 2040). Enfin, le scénario «bas» utilise des hypothèses moins favorables à la croissance démographique: légère baisse de la fécondité (1,41 enfant par femme en 2050); croissance plus modérée de l'espérance de vie à la naissance (85,5 ans pour les hommes et 88,4 ans pour les femmes en 2050); un solde migratoire de 40'000 en 2030 et de 20'000 dès 2040. Les scénarios «haut» et «bas» marquent des limites supérieure et inférieure plausibles pour les évolutions démographiques. Le scénario de référence correspond au scénario paraissant actuellement le plus plausible.

Scénarios pour le niveau de formation

Méthodes et hypothèses

La modélisation utilisée est la même que dans des scénarios précédents à savoir: une modélisation de type multi-états basée sur les probabilités conditionnelles de transition vers un degré supérieur de formation et sur une prise en compte complète de l'immigration, de l'émigration.

Le scénario de référence suppose notamment: une hausse modérée de la probabilité d'obtenir un titre du degré secondaire II et une hausse de la probabilité d'obtenir un diplôme du degré tertiaire; une hausse modérée du niveau de formation des immigrants et des émigrants.

Le scénario «haut» suppose des hausses nettement plus fortes de tous ces facteurs. Le scénario «bas» suppose notamment un léger recul pour les Suisses de la probabilité d'obtenir un titre du degré secondaire II ou un titre du degré tertiaire ainsi qu'une baisse de la qualification des immigrants ou émigrants.

Scénarios de la population active

Méthodes et hypothèses

La projection de la population active s'appuie sur une double projection: une projection des taux d'activité et une projection démographique. La population active estimée s'obtient par combinaison de la projection de taux d'activité avec la projection de population. L'évolution des taux d'activité est estimée sur la base des scénarios pour le niveau de formation, d'hypothèses sur la conciliation de la vie professionnelle et familiale et d'hypothèses sur la sortie du marché du travail.

Le scénario de référence suppose une meilleure conciliation de la vie professionnelle et familiale et une sortie moyenne du marché du travail plus tardive. Dans le scénario «haut», ces deux facteurs augmentent plus fortement. Dans le scénario «bas», la conciliation de la vie professionnelle et familiale n'est que peu favorisée et la tendance s'inverse quant à la sortie du marché du travail : la population active travaille en moyenne moins longtemps.

Renseignements

Raymond Kohli, OFS, Section Démographie et migrations,
tél.: +41 58 463 61 53, e-mail: Raymond.Kohli@bfs.admin.ch

Service des médias OFS, tél.: +41 58 463 60 13, e-mail: media@bfs.admin.ch

Offre en ligne

Autres informations et publications: www.bfs.admin.ch/news/fr/2020-0194

La statistique compte pour vous: www.la-statistique-compte.ch

Abonnement aux NewsMails de l'OFS: www.news-stat.admin.ch

Le site de l'OFS: www.statistique.ch

Accès aux résultats

Ce communiqué est conforme aux principes du Code de bonnes pratiques de la statistique européenne. Ce dernier définit les bases qui assurent l'indépendance, l'intégrité et la responsabilité des services statistiques nationaux et communautaires. Les accès privilégiés sont contrôlés et placés sous embargo.

Certains offices fédéraux ayant participé au groupe d'accompagnement ainsi que les offices de statistique des cantons et des villes ont eu accès aux informations statistiques contenues dans le présent communiqué de presse, de manière limitée, contrôlée et sous embargo avant leur mise à disposition du public.

T1 Population résidante permanente par sexe et par groupe d'âge au 31 décembre selon les 3 scénarios de base de l'évolution de la population de la Suisse: effectifs en milliers

	2018	2030			2040			2050		
		A-00-2020	B-00-2020	C-00-2020	A-00-2020	B-00-2020	C-00-2020	A-00-2020	B-00-2020	C-00-2020
Total	8544,5	9430,8	9672,2	9189,4	10015,4	10572,6	9463,5	10440,6	11385,7	9516,9
Hommes	4237,1	4692,1	4815,8	4567,4	4989,5	5275,5	4703,9	5206,5	5691,5	4729,0
Femmes	4307,4	4738,7	4856,5	4622,0	5025,9	5297,1	4759,6	5234,1	5694,1	4787,9
0-19 ans	1709,5	1888,8	1959,1	1818,9	1965,8	2156,0	1780,5	2015,7	2347,1	1702,4
20-64 ans	5257,8	5453,9	5589,2	5318,0	5604,0	5884,0	5323,2	5752,3	6206,4	5297,3
65 ans ou plus	1577,3	2088,1	2123,9	2052,4	2445,6	2532,7	2359,9	2672,6	2832,1	2517,2
0-4 ans	437,9	471,3	503,2	439,8	482,1	553,9	413,4	501,5	606,5	404,8
5-9 ans	430,3	472,2	491,5	452,9	485,5	538,8	433,4	499,2	590,3	413,6
10-14 ans	415,6	469,9	480,5	459,4	494,3	531,9	457,1	501,4	576,8	429,2
15-19 ans	425,7	475,4	483,9	466,9	504,0	531,5	476,6	513,5	573,6	454,8
20-24 ans	483,4	490,9	505,0	476,9	519,2	544,9	493,5	537,7	589,2	486,5
25-29 ans	569,3	532,9	555,2	510,4	566,1	600,4	531,7	584,4	638,2	530,7
30-34 ans	606,5	616,0	642,3	589,2	615,7	658,6	572,4	632,8	690,2	575,1
35-39 ans	608,7	665,4	688,9	641,6	638,8	683,3	593,8	662,6	722,1	602,8
40-44 ans	583,8	675,6	692,6	658,6	673,9	714,6	632,6	669,3	728,1	610,2
45-49 ans	620,6	648,4	660,4	636,5	690,8	724,6	656,9	662,7	717,2	607,8
50-54 ans	671,1	610,8	619,9	601,9	683,8	709,6	658,3	680,6	729,0	631,8
55-59 ans	610,7	596,4	603,1	589,8	639,5	658,4	621,0	678,8	718,7	638,9
60-64 ans	503,5	617,5	621,9	613,1	576,2	589,7	563,1	643,4	673,6	613,4
65-69 ans	428,0	580,7	584,0	577,5	538,5	548,7	528,5	576,5	599,2	554,1
70-74 ans	398,1	471,8	475,2	468,2	549,1	558,6	539,6	512,8	531,1	494,6
75-79 ans	307,5	373,6	378,1	369,0	503,9	514,4	493,1	471,5	488,9	453,9
80-84 ans	220,8	312,3	318,4	305,9	378,9	391,1	366,2	450,1	471,0	428,5
85-89 ans	142,8	214,9	222,2	207,4	256,6	270,9	241,9	361,3	387,1	334,6
90-94 ans	63,0	100,9	107,4	94,6	155,7	171,8	140,1	207,0	233,4	181,1
95-99 ans	15,5	31,0	34,9	27,5	56,1	67,4	46,1	79,1	99,0	61,7
100 ans ou plus	1,6	2,9	3,7	2,3	6,7	9,7	4,6	14,3	22,5	8,8

Source: OFS – SCENARIO

T2 Indicateurs de la population active selon les 3 scénarios de base

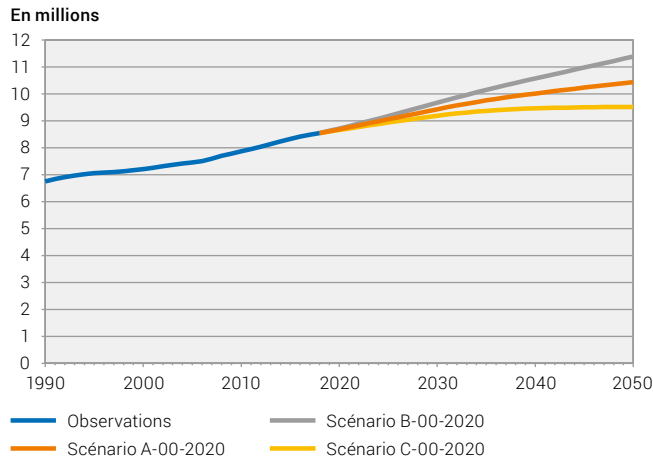
	2019	2050		
		A-00-2020	B-00-2020	C-00-2020
Population active ¹ , en milliers				
Total	5011	5604	6247	4981
Hommes	2671	2987	3331	2654
Femmes	2340	2617	2916	2327
Taux d'activité des 15 à 64 ans, en %				
Total	84,4	84,5	85,5	83,5
Hommes	88,4	87,9	88,6	87,2
Femmes	80,4	81,0	82,3	79,7
Taux d'activité des 15 ans ou plus, en %	68,5	62,7	65,0	60,2
Nombre de personnes de 65 ans ou plus pour 100 personnes actives de 20 à 64 ans	35,0	53,3	51,6	55,3
Part des femmes dans la population active ¹ , en %	46,7	46,7	46,7	46,7
Part de la main-d'oeuvre étrangère dans la population active ¹ , en %	27,9	34,1	34,9	33,0
Population active ¹ en équivalence plein temps (EPT), en milliers	4262	4761	5255	4317
Taux d'activité en EPT des 15 à 64 ans, en %	73,1	73,7	74,4	73,6
Taux d'activité en EPT des 15 ans ou plus, en %	58,2	53,3	54,7	52,2

¹ 15 ans ou plus

Source: OFS – SCENARIO

Évolution de la population résidente permanente de la Suisse selon les 3 scénarios de base, de 1990 à 2050

G1

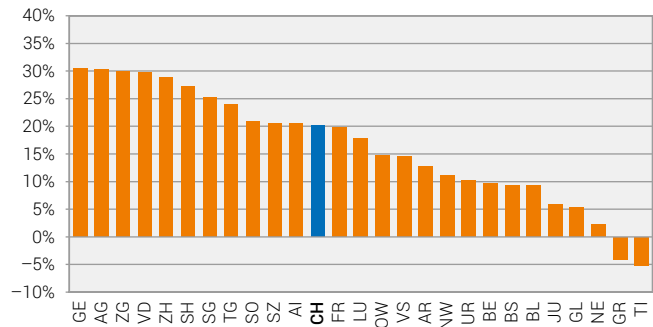


Source: OFS – SCENARIO

© OFS 2020

Accroissement de la population résidente permanente des cantons de 2020 à 2050 selon le scénario de référence AR-00-2020

G2

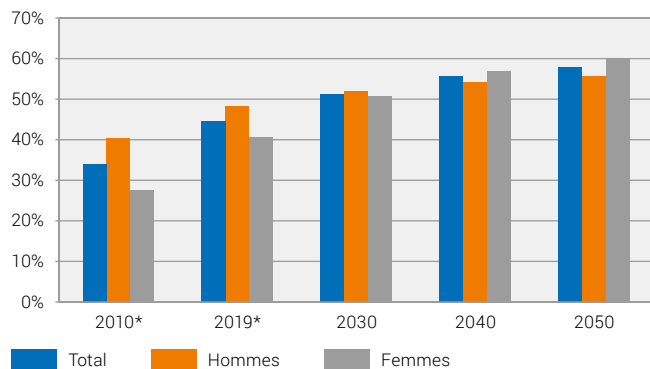


Source: OFS – SCENARIO

© OFS 2020

Proportion de diplômés du degré tertiaire parmi les 25–64 ans selon le sexe et le scénario de référence A-00-2020

G3



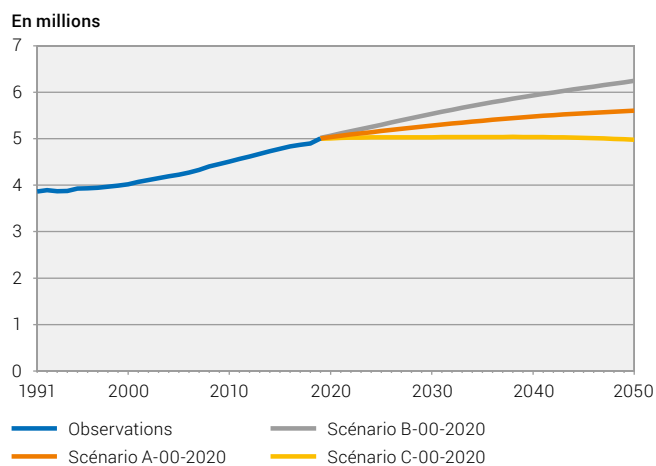
* valeurs observées

Source: OFS – SCENARIO

© OFS 2020

Population active selon les 3 scénarios de base

G4



Source: OFS – SCENARIO

© OFS 2020