



## Comunicato stampa

Embargo: 14.5.2020, 8.30

### 03 Lavoro e reddito

Rilevazione sulle forze di lavoro in Svizzera nel primo trimestre 2020:  
offerta di lavoro

## Diminuzione delle ore di lavoro nelle due ultime settimane del primo trimestre a causa del COVID-19

Tra il primo trimestre 2019 e il primo trimestre 2020 il numero di persone occupate in Svizzera è aumentato dell'1,1%. Nello stesso periodo, il tasso di disoccupazione secondo la definizione dell'Organizzazione internazionale del lavoro (ILO) è sceso dal 4,9 al 4,5%. Questi indicatori rispecchiano medie trimestrali che hanno patito l'impatto della crisi del COVID-19 in modo solo marginale. Tuttavia, dalle prime stime emerge un calo delle ore di lavoro nel corso delle ultime due settimane del trimestre. Questi sono alcuni dei risultati tratti dalla rilevazione sulle forze di lavoro in Svizzera (RIFOS).

Per la maggior parte, i risultati presentati in questa sede riportano valori medi del primo trimestre 2020. L'inasprimento delle misure di protezione della popolazione introdotte dal Consiglio federale il 16 marzo a causa della pandemia di COVID-19 ha riguardato solo due delle 13 settimane del trimestre. Gli indicatori della popolazione attiva occupata e della disoccupazione ai sensi dell'ILO ne sono quindi stati toccati solo marginalmente. Tuttavia, alla fine del comunicato è riportata una prima stima dell'andamento delle ore di lavoro durante il trimestre. Gli effetti della pandemia sul mercato del lavoro nel primo semestre del 2020 saranno analizzati più in dettaglio in un comunicato dell'UST previsto per settembre 2020.

### Popolazione attiva occupata

In Svizzera, nel primo trimestre del 2020 risultavano occupati 5,103 milioni di persone, pari all'1,1% in più rispetto allo stesso periodo del 2019. Tra queste persone, il numero di uomini è aumentato dell'1,2% e quello delle donne dell'1,0%. In termini di equivalenti a tempo pieno (ETP), l'aumento tra i primi trimestri del 2019 e 2020 è stato pari all'1,6% (uomini: +1,1%, donne: +2,4%). Tra il quarto trimestre 2019 e il primo trimestre 2020, una volta corretto secondo le variazioni stagionali, l'andamento del numero di persone occupate e di quello di ETP era in crescita rispettivamente dello 0,4 e dello 0,9%.

### Lavoratori svizzeri e stranieri

Tra il primo trimestre del 2019 e quello del 2020 il numero dei lavoratori stranieri è cresciuto del 3,2%; quello dei lavoratori svizzeri dello 0,2%. Nella categoria dei lavoratori stranieri, la progressione massima è stata registrata tra i frontalieri (permesso G: +4,5%; una parte dell'aumento, tuttavia, è

dovuta a un effetto tecnico, v. allegato metodologico). Seguivano i titolari di un permesso di domicilio (permesso C: +3,6%) e quelli di un permesso di dimora (permesso B o L, in Svizzera da almeno 12 mesi: +1,8%). È invece diminuito il numero di persone attive occupate titolari di un permesso per dimoranti temporanei (permesso L, in Svizzera da meno di 12 mesi: -3,4%).

### Disoccupazione in Svizzera e in Europa

Nel primo trimestre del 2020, in Svizzera si annoveravano 222 000 persone disoccupate secondo la definizione dell'ILO, ovvero 21 000 in meno rispetto a un anno prima. Questi disoccupati rappresentavano il 4,5% della popolazione attiva, cioè una quota inferiore a quella osservata nel primo trimestre del 2019 (4,9%). Il tasso di disoccupazione destagionalizzato ha segnato un leggero aumento rispetto al trimestre precedente (dal 4,1 al 4,2%). Tra i primi trimestri 2019 e 2020 il tasso di disoccupazione è calato sia nell'Unione europea (UE: dal 7,2 al 6,8%) sia nella zona Euro (ZE19: dall'8,1 al 7,6%).

### Disoccupazione giovanile

In Svizzera, fra il primo trimestre 2019 e il primo trimestre 2020, il tasso di disoccupazione giovanile (giovani dai 15 ai 24 anni) ai sensi dell'ILO è rimasto stabile al 7,2%. Nello stesso lasso di tempo, ha subito una contrazione sia nell'Unione europea (UE: dal 15,9 al 15,3%) che nella zona euro (ZE19: dal 16,5 al 15,9%).

### Disoccupazione secondo varie caratteristiche

Tra il primo trimestre del 2019 e quello del 2020, il tasso di disoccupazione ai sensi dell'ILO è diminuito sia per le persone di età compresa tra 25 e 49 anni (dal 4,9 al 4,3%) sia per quelle tra i 50 e i 64 anni (dal 4,6 al 4,1%). Questo tasso è rimasto stabile per gli uomini (dal 4,5 al 4,4%), mentre è calato per le donne (dal 5,4 al 4,6%). Lo stesso tasso si è fortemente ridotto per le persone senza formazione post-obbligatoria (dal 9,7 al 7,5%); è rimasto stabile per quelle con una formazione di grado secondario II (4,6%) e si è contratto dal 3,8 al 3,4% per le persone con una formazione di grado terziario. Nello stesso periodo, il tasso di disoccupazione ha subito una flessione tra le persone di nazionalità svizzera (dal 3,6 al 3,4%), contraendosi un po' più marcatamente tra quelle di nazionalità straniera (dall'8,6 al 7,5%). Nel primo trimestre 2020, il tasso di disoccupazione ai sensi dell'ILO si è attestato al 5,5% tra le persone provenienti da Paesi dell'UE/AELS/UK e al 12,6% tra quelle provenienti da Paesi terzi.

### Lavoro a tempo parziale e sottoccupazione

Nel primo trimestre 2020, i lavoratori a tempo parziale erano 1,744 milioni, pari a un leggero calo dello 0,3% rispetto allo stesso trimestre dell'anno precedente. La quota di persone occupate a tempo parziale è cresciuta di 0,2 punti percentuali tra gli uomini (dal 17,7 al 17,9%), segnando invece una flessione di 1,1 punti tra le donne (dal 60,0 al 58,9%). Tra coloro che lavorano a tempo parziale, 346 000 erano sottoccupati, cioè desideravano lavorare di più ed erano disponibili a farlo a breve termine. Nel primo trimestre del 2020 il tasso di sottoccupazione era pari al 7,0% della popolazione attiva, una percentuale stabile rispetto al primo trimestre del 2019. Nel primo trimestre 2020 questo tasso si è attestato al 3,7% tra gli uomini e al 10,8% tra le donne.

### Stima dell'impatto della pandemia di COVID-19 sulle ore di lavoro

L'inasprimento delle misure di protezione della popolazione è stato introdotto il 16 marzo. Una prima stima dei suoi effetti sulle ore di lavoro indica un calo del 5,1% della durata effettiva della settimana lavorativa nel corso delle ultime due settimane del trimestre rispetto alle 11 precedenti. Il calo è stato più marcato tra i lavoratori e lavoratrici indipendenti (-6,9%) che tra quelli dipendenti (-4,7%). Se la durata di lavoro non si è contratta maggiormente lo si deve alla quota di persone assenti dal

lavoro (una settimana intera) per ferie, che nelle prime 11 settimane del trimestre era dell'8,0% contro il 2,1% nelle ultime due. La diminuzione delle ferie nelle ultime due settimane di marzo non ha nulla di insolito; è tuttavia molto più marcata nel primo trimestre del 2020 rispetto allo stesso periodo dell'anno precedente (primo trimestre 2019: dal 7,5% nel corso delle prime 11 settimane del trimestre al 4,0% nelle ultime due).

---

## Avvertenza

Gli indicatori sulla disoccupazione presentati in questo comunicato si basano sulla definizione raccomandata dall'Ufficio internazionale del lavoro (ILO). Per disoccupato ai sensi dell'ILO si intende una persona che non ha un impiego, che ha cercato un lavoro nelle quattro settimane precedenti ed è disponibile a lavorare. Questi indicatori hanno il vantaggio di permettere di fare confronti internazionali e di non essere direttamente influenzati dalle revisioni della legge sull'assicurazione contro la disoccupazione. Anche la Segreteria di Stato dell'economia (SECO) pubblica degli indicatori della disoccupazione, che però concernono i disoccupati iscritti agli uffici regionali di collocamento; tali indicatori presentano il vantaggio di essere rapidamente disponibili e di offrire risultati dettagliati per Cantone. Alla fine di marzo 2020 il tasso di disoccupazione della SECO si attestava al 2,9% di tutta la popolazione attiva.

---

## Informazioni:

Thomas Christin, UST, Sezione Lavoro e occupazione, tel.: +41 58 463 69 82,

e-mail: [Thomas.Christin@bfs.admin.ch](mailto:Thomas.Christin@bfs.admin.ch)

Servizio stampa UST, tel. +41 58 463 60 13 e-mail: [media@bfs.admin.ch](mailto:media@bfs.admin.ch)

## Offerta online

Per ulteriori informazioni e pubblicazioni: [www.bfs.admin.ch/news/it/2020-0501](http://www.bfs.admin.ch/news/it/2020-0501)

La statistica conta per voi: [www.la-statistica-conta.ch](http://www.la-statistica-conta.ch)

Abbonamento alle NewsMail dell'UST: [www.news-stat.admin.ch](http://www.news-stat.admin.ch)

Sito Internet dell'UST: [www.statistica.admin.ch](http://www.statistica.admin.ch)

## Accesso ai risultati

Questo comunicato è conforme ai principi del Codice delle buone pratiche della statistica europea. Esso definisce le basi che assicurano l'indipendenza, l'integrità e la responsabilità dei servizi statistici nazionali e comunitari. Gli accessi privilegiati sono controllati e sottoposti a embargo.

La Segreteria di Stato della migrazione, la Segreteria di Stato dell'economia e l'Ufficio federale delle assicurazioni sociali hanno avuto accesso alle informazioni statistiche del presente comunicato in maniera limitata, controllata e sottoposta ad embargo, tre giorni lavorativi prima della sua diffusione al pubblico.

## Nota metodologica

### Rilevazione sulle forze di lavoro in Svizzera (RIFOS)

La RIFOS è un'indagine telefonica svolta presso le economie domestiche, realizzata annualmente dal 1991 dall'Ufficio federale di statistica (UST). Essa è volta a fornire dati sulla struttura della popolazione attiva e sul suo comportamento sul mercato del lavoro. Per poter raffrontare i risultati sul piano internazionale, l'UST ha adottato le raccomandazioni dell'Ufficio internazionale del lavoro (ILO) e le norme di EUROSTAT in materia. Dal 1991 al 2009 l'indagine è stata svolta solo nel secondo trimestre. Conformemente all'accordo bilaterale in materia di cooperazione statistica tra la Svizzera e l'Unione europea, oggi la RIFOS è svolta in maniera continuativa per produrre indicatori trimestrali sull'offerta in campo occupazionale. D'ora in poi, tali risultati saranno pubblicati in un comunicato stampa trimestrale. I risultati annuali della RIFOS – risultati più dettagliati, soprattutto sull'evoluzione delle condizioni di lavoro e della struttura sociodemografica della popolazione – vengono pubblicati in un comunicato stampa annuale che esce a primavera.

La RIFOS è realizzata da un istituto privato di ricerche di mercato su incarico dell'UST. Dal 2010 il campione di base è costituito da 100 000 interviste annuali, a cui si è aggiunto un campione speciale composto da circa 20 000 interviste a stranieri. L'indagine copre la popolazione residente permanente dai 15 anni in su.

### Statistiche derivate dalla RIFOS

Alcuni risultati della statistica delle persone occupate (SPO) sono stati integrati al presente comunicato. La SPO permette di coprire l'insieme delle persone occupate che lavorano in Svizzera, siano esse residenti in Svizzera o all'estero (concetto interno). La SPO si basa prevalentemente sulla RIFOS e, in maniera accessoria, su varie altre fonti (statistica dell'impiego, sistema d'informazione centrale sulla migrazione, statistica dei frontalieri ecc.).

### Correzione delle variazioni stagionali

Per eliminare le variazioni stagionali dall'analisi dei dati le serie della SPO e della disoccupazione ai sensi dell'ILO sono destagionalizzate attraverso il metodo X-12-ARIMA, che sopprime gli effetti dei fattori stagionali da una serie temporale. L'intera serie è ricalcolata ogni trimestre.

### Differenze tra il barometro dell'impiego e il presente comunicato della RIFOS

Il barometro dell'impiego si basa unicamente sulla statistica dell'impiego (STATIMP; rilevazione tramite sondaggio presso circa 66 000 stabilimenti, circa 10 000 dei quali ad uso degli uffici cantonali).

Il comunicato della RIFOS presenta quindi l'andamento dell'offerta di lavoro (occupati e disoccupati ai sensi dell'ILO) mentre il barometro dell'impiego illustra la domanda di lavoro (addetti, posti liberi ecc.).

Tra il numero di persone occupate secondo la SPO e il numero di impieghi secondo la STATIMP possono esservi delle differenze. La prima riguarda l'unità di misura, poiché una persona occupata può avere più di un impiego. Inoltre alcune categorie di attività per definizione non sono contemplate nella STATIMP, mentre lo sono nella SPO (attività delle persone non soggette al versamento dei contributi AVS: giovani che non hanno raggiunto il 18esimo anno di età, occupati che hanno raggiunto l'età legale di pensionamento e guadagnano meno di CHF 16 800.- all'anno, occupati di oltre 18 anni che guadagnano meno di CHF 2300.- all'anno) nonché addetti nel settore primario e nelle economie domestiche (ripartizione per ramo economico NOGA «Attività di famiglie e convivenze come datori di lavoro e produzione»). Si suppone inoltre che alcune forme atipiche di lavoro (ad es. persone che lavorano presso l'azienda di famiglia senza percepire alcuna remunerazione, contratti di durata molto breve o sotto forma di mandati puntuali che non inducono al pagamento dei contributi AVS) vengano rilevate solo parzialmente dalla STATIMP. Infine, sia i risultati della SPO che quelli della STATIMP sono parzialmente esposti a errori aleatori. Per maggiori informazioni sulle differenze tra SPO e STATIMP si rimanda all'indirizzo: [www.statimp.bfs.admin.ch](http://www.statimp.bfs.admin.ch)

### Evoluzione del numero di frontalieri

Gli sviluppi dal 2018 sono stati influenzati dai ritardi nell'elaborazione del sistema d'informazione centrale sulla migrazione SIMIC del Cantone Ticino. Inoltre, la pandemia COVID-19 potrebbe aver portato a un aumento del numero di cessazioni di attività dei frontalieri alla fine del primo trimestre del 2020. Tuttavia, dal momento che alcuni di essi hanno mantenuto il permesso di lavoro, figurano ancora nel SIMIC. La progressione di frontalieri messa in evidenza dall'attuale statistica è pertanto superiore a quella reale. L'UST si impegna a trovare una soluzione per correggere retroattivamente tali serie.

## Principali definizioni

### **Persone occupate**

Per persone occupate s'intendono quelle di almeno 15 anni compiuti che, nella settimana di riferimento:

- hanno lavorato almeno un'ora dietro remunerazione;
- avevano un lavoro come dipendenti o indipendenti, benché temporaneamente assenti dal lavoro per malattia, vacanze, congedo maternità, servizio militare, ecc.;
- hanno lavorato nell'azienda di famiglia senza percepire alcun compenso.

### **Persone occupate in equivalenti a tempo pieno**

Per convertire le persone occupate in equivalenti a tempo pieno (ETP) vengono sommati i tassi di occupazione degli impieghi esistenti. In tal modo, una persona che ha un primo impiego al 50% e un secondo impiego al 20% sarà conteggiata con 0,7 ETP. Per determinare i tassi di occupazione si dividono le ore di lavoro effettive di ogni impiego con la media delle ore effettive degli impieghi a tempo pieno.

### **Persone disoccupate ai sensi dell'ILO (ILO = Organizzazione Internazionale del Lavoro)**

Sono considerate disoccupate ai sensi dell'ILO le persone di età compresa tra 15 e 74 anni che:

- non erano occupate nel corso della settimana di riferimento; e
- hanno cercato attivamente un impiego nelle quattro settimane precedenti; ed
- erano disponibili a iniziare un'attività.

### **Popolazione attiva**

La popolazione attiva è composta da persone occupate e disoccupate ai sensi dell'ILO.

Le persone attive costituiscono l'offerta di lavoro.

### **Tasso di disoccupazione ai sensi dell'ILO (ILO = Organizzazione Internazionale del Lavoro)**

Tasso di disoccupazione ai sensi dell'ILO = numero di disoccupati ai sensi dell'ILO / popolazione attiva

### **Persone sottoccupate**

Per persone sottoccupate si intendono le persone occupate che:

- lavorano normalmente meno del 90% della durata normale del lavoro nell'azienda; e
- vorrebbero lavorare di più; e
- sono disposte ad assumere un lavoro con un grado di occupazione più elevato entro i tre mesi successivi.

### **Tasso di sottoccupazione**

Tasso di sottoccupazione = numero di persone sottoccupate / popolazione attiva

### **Tempo pieno / tempo parziale**

Sono considerati lavoratori e lavoratrici a tempo pieno le persone occupate che presentano un tasso di occupazione del 90% o più.

### **Popolazione residente permanente**

Tutte le persone residenti in Svizzera per almeno un anno fanno parte della popolazione residente permanente. Essa comprende quindi tutte le persone di nazionalità svizzera domiciliate principalmente in Svizzera e le persone di nazionalità straniera che vi soggiornano per almeno 12 mesi, segnatamente i titolari di un permesso di domicilio, i titolari di un permesso di dimora (inclusi i rifugiati riconosciuti) e i titolari di un permesso per dimoranti temporanei per un periodo di durata cumulata di almeno 12 mesi. Anche se sono stati inclusi nella popolazione residente permanente, in base alla definizione applicata nel nuovo censimento della popolazione (cfr. art. 2, lett. d dell'ordinanza sul censimento; RS 431.112.1), i diplomatici, i funzionari internazionali (compresi i membri delle loro famiglie) e le persone richiedenti l'asilo con almeno 12 mesi di residenza in Svizzera non sono contemplati dalla RIFOS.

---

## **Concetto interno**

L'attività produttiva secondo il concetto interno designa l'attività produttiva realizzata all'interno del territorio economico svizzero, indipendentemente dal fatto che sia svolta da persone residenti o non residenti. Concretamente, l'attività produttiva secondo il concetto interno comprende le attività realizzate in Svizzera dai seguenti gruppi: Svizzeri residenti in Svizzera, titolari di un permesso di domicilio o di dimora (compresi i rifugiati riconosciuti), frontalieri, titolari di un permesso di soggiorno di breve durata, cittadini dei Paesi dell'UE/AELS che esercitano un'attività lucrativa non indipendente presso un datore di lavoro svizzero per almeno 90 giorni per anno civile, richiedenti l'asilo, personale delle ambasciate e dei consolati svizzeri e personale della marina svizzera. Non sono invece incluse nel concetto interno l'attività del personale delle ambasciate e dei consolati stranieri in Svizzera, l'attività dei funzionari internazionali in Svizzera e l'attività delle persone residenti in Svizzera che lavorano all'estero.

---

T1 Persone occupate in Svizzera (concetto interno)<sup>1)</sup>

1° trimestre 2019 (media)	4° trimestre 2019 (media)		1° trimestre 2020 (media)			
Effettivi			Effettivi	Variazione rispetto al trimestre precedente	Variazione rispetto allo stesso trimestre dell'anno precedente	
in migliaia			in migliaia	CV <sup>2)</sup>	in percentuale	
5047	5130	<b>TOTALE</b>	<b>5103</b>	A	-0.5	1.1
2737	2777	<b>Uomini</b>	<b>2771</b>	A	-0.2	1.2
2309	2353	<b>Donne</b>	<b>2332</b>	A	-0.9	1.0
3462	3487	<b>Svizzeri/e</b>	<b>3468</b>	A	-0.6	0.2
1584	1643	<b>Stranieri/e</b>	<b>1635</b>	A	-0.5	3.2
		di cui:				
751	777	domiciliati (C)	778	A	0.1	3.6
442	457	dimoranti (B, L ≥ 12 mesi)	450	B	-1.5	1.8
315	327	frontalieri/e (G)	329	A	0.7	4.5
45	46	dimoranti di breve durata (L <12 mesi)	44	A	-5.3	-3.4
31	36	altri stranieri/e <sup>3)</sup>	34	A	-4.8	9.8
4186	4259	<b>TOTALE in equivalenti a tempo pieno</b>	<b>4254</b>	A	-0.1	1.6
2575	2601	<b>Uomini in equivalenti a tempo pieno</b>	<b>2603</b>	A	0.1	1.1
1612	1659	<b>Donne in equivalenti a tempo pieno</b>	<b>1651</b>	A	-0.5	2.4
-	5110	<b>TOTALE, destagionalizzato<sup>4)</sup></b>	<b>5129</b>	A	0.4	-
-	4241	<b>TOTALE in equivalenti a tempo pieno, destagionalizzato<sup>4)</sup></b>	<b>4280</b>	A	0.9	-

fonte: statistica delle persone occupate (SPO). La SPO si basa principalmente sulla rilevazione sulle forze di lavoro in Svizzera (RIFOS). Altre fonti usate sono la statistica dell'impiego (STATIMP), la statistica dei frontalieri (STAF) e il sistema d'informazione centrale sulla migrazione (SIMIC).

<sup>1)</sup> Sono considerati lavoratori in base al concetto interno tutte le persone che lavorano in Svizzera, indipendentemente dal fatto che siano domiciliate in Svizzera o all'estero.

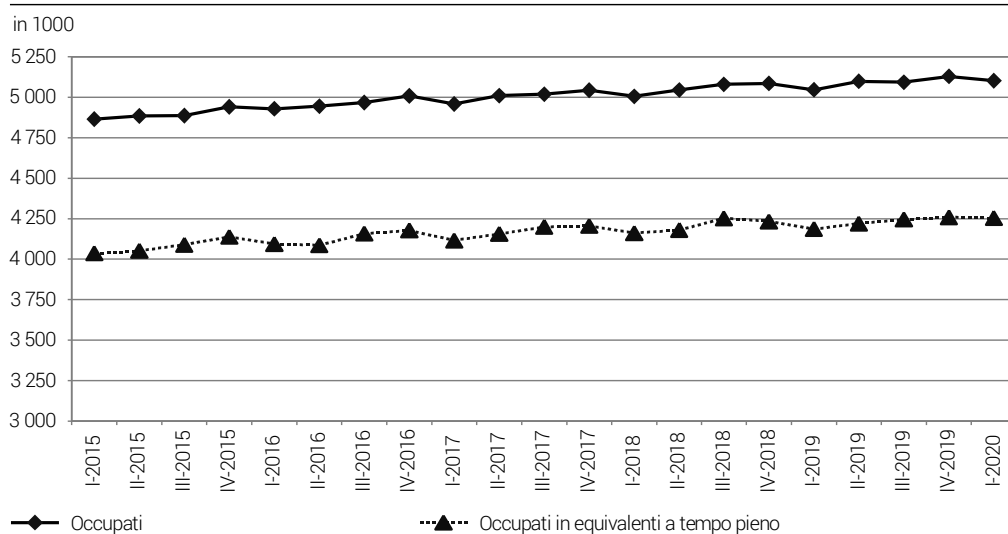
<sup>2)</sup> coefficiente di variazione: A:=0,0-1,0%; B:=1,1-2,0%; C:=2,1-5,0%; D:=5,1-10,0%; E:=10,1-16,5%; F:=16,6-25,0%; G:>25%. Il coefficiente di variazione viene calcolato in base alle fonti della SPO; il coefficiente di variazione per i dimoranti di breve durata e per gli altri stranieri è uguale a zero, poiché queste categorie poggiano solo sui dati dei registri.

<sup>3)</sup> cittadini dell'UE/AELS che esercitano un'attività lucrativa non indipendente presso un datore di lavoro svizzero per un massimo di 90 giorni per anno civile, persone nel processo d'asilo, personale delle ambasciate, dei consolati e della marina svizzeri

<sup>4)</sup> I valori destagionalizzati vengono ricalcolati ogni trimestre.

## Persone esercitanti un'attività lavorativa in Svizzera (concetto interno), in totale e in equivalenti a tempo pieno

G1



Fonte: UST – Statistica delle persone occupate, SPO

© UST 2020

T2 Persone occupate domiciliate in Svizzera (popolazione permanente)<sup>1)</sup>

1° trimestre 2019 (media)		4° trimestre 2019 (media)						1° trimestre 2020 (media)					
Effettivi								Effettivi		Variazione rispetto al trimestre precedente		Variazione rispetto allo stesso trimestre dell'anno precedente	
in migliaia								in migliaia		CV <sup>2)</sup>		In %	
4673		4735		<b>TOTALE</b>				<b>4714</b>	A		-0.5		0.9
3464		3484		<b>Svizzeri/e</b>				<b>3466</b>	A		-0.5		0.0
1209		1252		<b>Stranieri/e</b>				<b>1248</b>	A		-0.3		3.2
				<i>di cui:</i>									
883		912		<b>UE/AELS/UK</b>				<b>908</b>	A		-0.4		2.9
326		340		<b>Stati terzi</b>				<b>339</b>	B		0.0		4.1
538		554		<b>15-24 anni</b>				<b>535</b>	B		-3.5		-0.7
1528		1558		<b>25-39 anni</b>				<b>1553</b>	A		-0.3		1.7
1623		1619		<b>40-54 anni</b>				<b>1610</b>	A		-0.5		-0.8
803		832		<b>55-64 anni</b>				<b>841</b>	A		1.1		4.6
180		173		<b>65+ anni</b>				<b>175</b>	C		1.2		-2.8
597		588		<b>Indipendenti</b>				<b>587</b>	C		-0.2		-1.8
81		86		<b>Familiari coadiuvanti</b>				<b>79</b>	D		-7.6		-1.8
3814		3851		<b>Lavoratori/trici</b>				<b>3829</b>	A		-0.6		0.4
181		211		<b>Apprendisti</b>				<b>218</b>	C		3.3		20.9
2923		2974		<b>Lavoratori a tempo pieno</b>				<b>2970</b>	A		-0.1		1.6
1750		1762		<b>Lavoratori a tempo parziale</b>				<b>1744</b>	A		-1.0		-0.3
				<i>di cui:</i>									
344		346		<b>persone sottoccupate</b>				<b>346</b>	C		-0.1		0.5
1405		1415		<b>persone non sottoccupate</b>				<b>1398</b>	B		-1.2		-0.5
2492		2517		<b>UOMINI</b>				<b>2516</b>	A		0.0		1.0
271		288		<b>15-24 anni</b>				<b>277</b>	B		-3.8		2.1
814		820		<b>25-39 anni</b>				<b>820</b>	A		0.0		0.7
861		862		<b>40-54 anni</b>				<b>856</b>	A		-0.7		-0.7
441		449		<b>55-64 anni</b>				<b>458</b>	B		1.9		3.9
105		98		<b>65+ anni</b>				<b>106</b>	D		8.4		1.3
2052		2072		<b>Lavoratori a tempo pieno</b>				<b>2067</b>	A		-0.2		0.7
440		445		<b>Lavoratori a tempo parziale</b>				<b>449</b>	C		0.8		2.0
				<i>di cui:</i>									
91		96		<b>persone sottoccupate</b>				<b>98</b>	D		1.8		7.9
349		349		<b>persone non sottoccupate</b>				<b>351</b>	C		0.6		0.5
2181		2218		<b>DONNE</b>				<b>2197</b>	A		-0.9		0.8
268		267		<b>15-24 anni</b>				<b>258</b>	B		-3.3		-3.6
714		738		<b>25-39 anni</b>				<b>733</b>	A		-0.6		2.8
762		756		<b>40-54 anni</b>				<b>754</b>	A		-0.3		-1.0
363		383		<b>55-64 anni</b>				<b>383</b>	B		0.1		5.5
75		75		<b>65+ anni</b>				<b>68</b>	D		-8.2		-8.4
871		902		<b>Lavoratori a tempo pieno</b>				<b>903</b>	B		0.1		3.6
1309		1316		<b>Lavoratori a tempo parziale</b>				<b>1295</b>	B		-1.6		-1.1
				<i>di cui:</i>									
253		250		<b>persone sottoccupate</b>				<b>248</b>	C		-0.8		-2.1
1056		1066		<b>persone non sottoccupate</b>				<b>1047</b>	B		-1.8		-0.9

fonte: rilevazione sulle forze di lavoro in Svizzera (RIFOS)

<sup>1)</sup> Sono stati presi in considerazione tutti gli svizzeri residenti in Svizzera, i domiciliati (permesso C) e dimoranti (permesso B ed L con una durata cumulata di soggiorno di almeno 12 mesi), a prescindere dal fatto che lavorino in Svizzera o all'estero.

<sup>2)</sup> coefficiente di variazione: A:=0,0-1,0%; B:=1,1-2,0%; C:=2,1-5,0%; D:=5,1-10,0%; E:=10,1-16,5%; F:=16,6-25,0%; G:>25%



### T3 Disoccupati ai sensi dell'ILO<sup>1)</sup> in Svizzera

1° trimestre 2019 (media)		4° trimestre 2019 (media)						1° trimestre 2020 (media)		
Effettivi							Effettivi		Variazione rispetto al trimestre precedente	Variazione rispetto allo stesso trimestre dell'anno precedente
in migliaia							in migliaia	CV <sup>2)</sup>	In %	In %
243		192		<b>TOTALE</b>			<b>222</b>	C	15.3	-8.6
119		97		<b>Uomini</b>			<b>117</b>	C	20.5	-1.6
124		96		<b>Donne</b>			<b>105</b>	D	10.1	-15.2
129		109		<b>Svizzeri/e</b>			<b>120</b>	D	10.6	-6.5
114		84		<b>Stranieri/e</b>			<b>101</b>	C	21.5	-10.8
				<i>di cui:</i>						
63		43		<b>UE/AELS/UK</b>			<b>53</b>	D	21.0	-16.0
51		40		<b>Stati terzi</b>			<b>49</b>	D	22.0	-4.5
41		47		<b>15-24 anni</b>			<b>41</b>	D	-11.2	-0.4
132		95		<b>25-49 anni</b>			<b>117</b>	D	23.3	-11.3
67		50		<b>50-64 anni</b>			<b>60</b>	D	20.7	-9.5
151		126		<b>Disoccupati da meno di un anno</b>			<b>139</b>	C	10.3	-8.3
91		67		<b>Disoccupati da un anno o più</b>			<b>83</b>	D	24.8	-9.1
111		97		<b>Iscritti ad un URC</b>			<b>104</b>	D	7.9	-6.4
131		96		<b>Non iscritti ad un URC</b>			<b>118</b>	C	22.9	-10.4
65		42		<b>Senza formazione postobbligatoria</b>			<b>49</b>	D	16.8	-23.8
100		89		<b>Grado secondario II</b>			<b>102</b>	D	14.8	1.5
78		61		<b>Grado terziario</b>			<b>71</b>	D	15.1	-8.9
-		202		<b>TOTALE, destagionalizzato</b>			<b>208</b>	C	3.0	-

fonte: rilevazione sulle forze di lavoro in Svizzera (RIFOS)

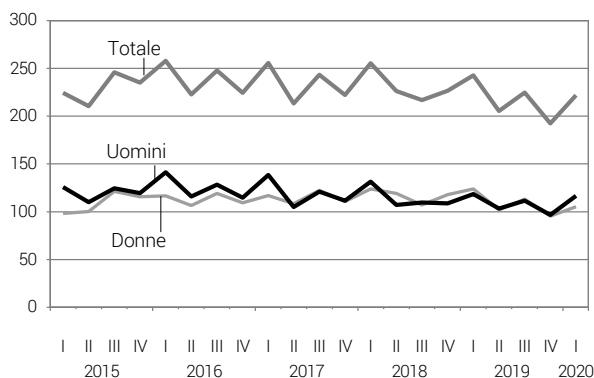
<sup>1)</sup> in base alla definizione dell'Ufficio internazionale del lavoro (ILO)

<sup>2)</sup> coefficiente di variazione: A:=0,0-1,0%; B:=1,1-2,0%; C:=2,1-5,0%; D:=5,1-10,0%; E:=10,1-16,5%; F:=16,6-25,0%; G:>25%

#### Disoccupati ai sensi dell'ILO

G2a

in migliaia



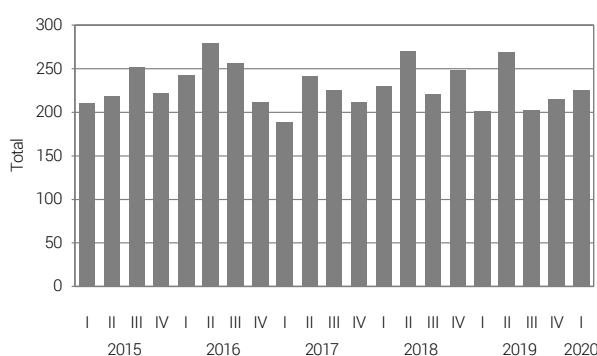
Fonte: UST – Rilevazione sulle forze di lavoro in Svizzera, RIFOS

© UST 2020

#### Durata mediana della disoccupazione ai sensi dell'ILO

G2b

in giorni



Fonte: UST – Rilevazione sulle forze di lavoro in Svizzera, RIFOS

© UST 2020

### T4 Tasso di disoccupazione ai sensi dell'ILO<sup>1)</sup> in Svizzera

1° trimestre 2019 (media)		4° trimestre 2019 (media)						1° trimestre 2020 (media)			
Tasso								Tasso		Variazione rispetto al trimestre precedente	Variazione rispetto allo stesso trimestre dell'anno precedente
in %								in %	CV <sup>2)</sup>	in punti percentuali <sup>3)</sup>	in punti percentuali <sup>3)</sup>
4.9		3.9		<b>TOTALE</b>				<b>4.5</b>	C	0.6	-0.4
4.5		3.7		<b>Uomini</b>				<b>4.4</b>	C	0.7	-0.1
5.4		4.1		<b>Donne</b>				<b>4.6</b>	D	0.4	-0.8
3.6		3.0		<b>Svizzeri/e</b>				<b>3.4</b>	D	0.3	-0.2
8.6		6.3		<b>Stranieri/e</b>				<b>7.5</b>	C	1.3	-1.1
				<i>di cui:</i>							
6.6		4.6		<b>UE/AELS/UK</b>				<b>5.5</b>	D	0.9	-1.2
13.6		10.5		<b>Stati terzi</b>				<b>12.6</b>	D	2.0	-1.0
7.2		7.7		<b>15-24 anni</b>				<b>7.2</b>	D	-0.6	0.0
4.9		3.5		<b>25-49 anni</b>				<b>4.3</b>	D	0.8	-0.6
4.6		3.4		<b>50-64 anni</b>				<b>4.1</b>	D	0.7	-0.5
9.7		6.7		<b>Senza formazione postobbligatoria</b>				<b>7.5</b>	D	0.9	-2.2
4.6		4.0		<b>Grado secondario II</b>				<b>4.6</b>	D	0.7	0.1
3.8		3.0		<b>Grado terziario</b>				<b>3.4</b>	D	0.4	-0.4
-		4.1		<b>TOTALE, destagionalizzato</b>				<b>4.2</b>	C	0.1	-

fonte: rilevazione sulle forze di lavoro in Svizzera (RIFOS)

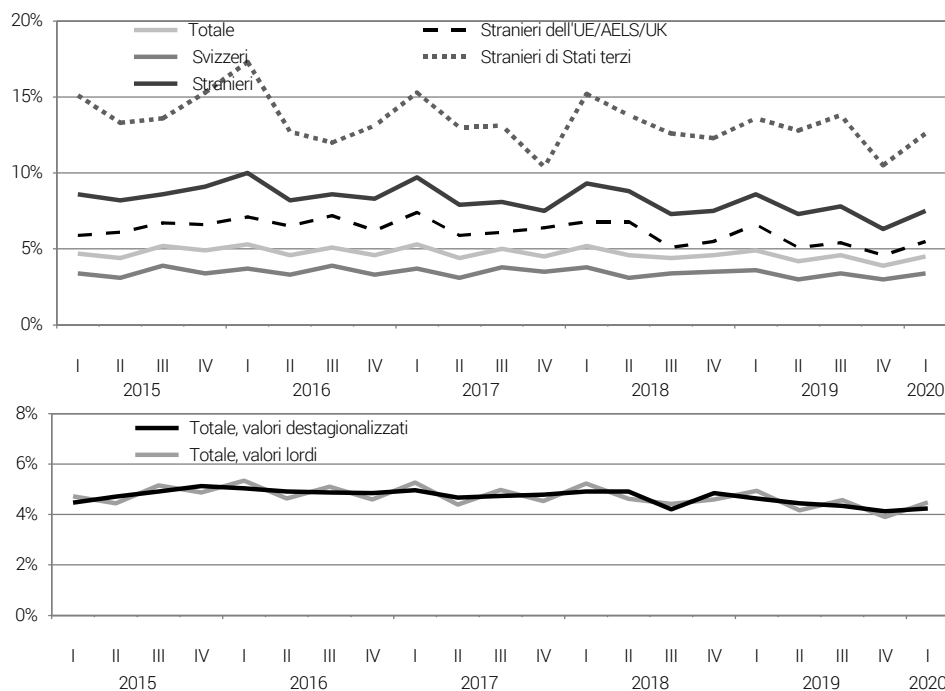
<sup>1)</sup> in base alla definizione dell'Ufficio internazionale del lavoro (ILO)

<sup>2)</sup> coefficiente di variazione: A:=0,0-1,0%; B:=1,1-2,0%; C:=2,1-5,0%; D:=5,1-10,0%; E:=10,1-16,5%; F:=16,6-25,0%; G:>25%

<sup>3)</sup> Per facilitare la lettura i tassi sono arrotondati a un decimale. Pertanto è possibile che la variazione calcolata non corrisponda sempre a quella ottenuta paragonando i due tassi arrotondati.

### Tasso di disoccupazione ai sensi dell'ILO

G3



Fonte: UST - Rilevazione sulle forze di lavoro in Svizzera, RIFOS

©UST 2020

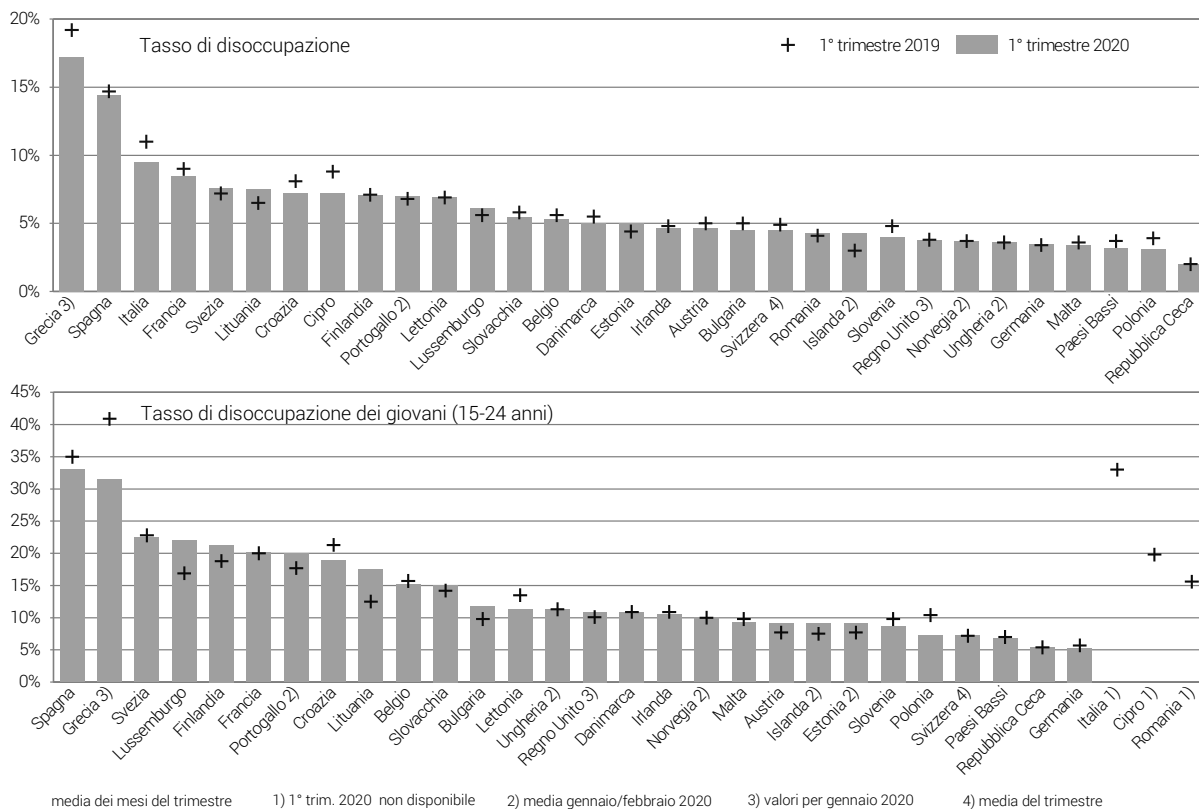
T5 Tasso di disoccupazione ai sensi dell'ILO<sup>1)</sup> nel raffronto internazionale

	1° trimestre 2019	2° trimestre 2019	3° trimestre 2019	4° trimestre 2019	1° trimestre 2020	1° trimestre 2019	2° trimestre 2019	3° trimestre 2019	4° trimestre 2019	1° trimestre 2020
	Tasso di disoccupazione, in %					Tasso di disoccupazione dei giovani (15-24 anni), in %				
<b>Svizzera</b>	4.9	4.2	4.6	3.9	<b>4.5</b> <sup>2)</sup>	7.2	6.2	10.9	7.7	<b>7.2</b> <sup>2)</sup>
<b>Zona euro (ZE19)</b>	8.1	7.4	7.3	7.4	<b>7.6</b>	16.5	15.4	15.6	15.5	<b>15.9</b>
<b>UE</b>	7.2	6.6	6.5	6.6	<b>6.8</b>	15.9	14.9	14.9	14.8	<b>15.3</b>
Belgio	5.6	5.3	5.3	5.2	<b>5.3</b>	15.7	13.6	13.2	14.6	<b>15.2</b>
Bulgaria	5.0	4.2	3.6	4.1	<b>4.5</b>	9.8	9.5	7.5	9.1	<b>11.8</b>
Repubblica Ceca	2.0	1.9	2.1	2.0	<b>2.0</b>	5.4	5.7	6.1	5.3	<b>5.4</b>
Danimarca	5.5	4.8	5.0	5.0	<b>5.0</b>	10.9	8.6	11.0	9.8	<b>10.9</b>
Germania	3.4	3.1	3.1	3.1	<b>3.5</b>	5.7	5.5	6.8	5.1	<b>5.3</b>
Estonia	4.4	4.9	4.1	4.2	<b>5.0</b>	7.7	14.7	12.3	8.3	<b>9.2</b> <sup>3)</sup>
Irlanda	4.8	5.4	5.2	4.5	<b>4.7</b>	10.9	15.6	13.4	9.6	<b>10.5</b>
Grecia	19.2	16.9	16.4	16.8	<b>17.2</b> <sup>4)</sup>	40.9	33.6	32.5	34.2	<b>31.5</b> <sup>4)</sup>
Spagna	14.7	14.0	13.9	13.8	<b>14.4</b>	35.0	33.1	31.7	30.5	<b>33.0</b>
Francia	9.0	8.1	8.3	8.4	<b>8.5</b>	20.0	18.0	19.3	21.1	<b>20.1</b>
Croazia	8.1	6.2	5.9	6.7	<b>7.2</b>	21.3	14.2	13.5	19.0	<b>18.9</b>
Italia	11.0	9.8	9.1	9.9	<b>9.5</b>	33.0	28.3	25.9	29.4	–
Cipro	8.8	6.5	6.7	6.4	<b>7.2</b>	19.8	14.9	15.6	16.0	–
Lettonia	6.9	6.4	6.0	6.0	<b>6.9</b>	13.5	15.1	11.3	10.1	<b>11.2</b>
Lituania	6.5	6.1	6.1	6.4	<b>7.5</b>	12.5	10.2	10.5	14.3	<b>17.5</b>
Lussemburgo	5.6	5.5	5.5	5.7	<b>6.1</b>	16.9	16.1	15.7	19.0	<b>22.0</b>
Ungheria	3.6	3.4	3.5	3.4	<b>3.6</b> <sup>3)</sup>	11.3	11.0	11.6	12.1	<b>11.2</b> <sup>3)</sup>
Malta	3.6	3.4	3.4	3.3	<b>3.4</b>	9.8	9.2	9.2	8.6	<b>9.3</b>
Paesi Bassi	3.7	3.3	3.2	3.3	<b>3.2</b>	7.0	6.3	6.8	6.9	<b>6.8</b>
Austria	5.0	4.5	4.4	4.2	<b>4.7</b>	7.7	8.4	9.7	8.3	<b>9.2</b>
Polonia	3.9	3.2	3.1	2.9	<b>3.1</b>	10.4	10.4	10.8	7.9	<b>7.2</b>
Portogallo	6.8	6.4	6.3	6.8	<b>7.0</b> <sup>3)</sup>	17.7	17.1	18.6	19.4	<b>20.0</b> <sup>3)</sup>
Romania	4.1	3.8	3.9	4.0	<b>4.3</b>	15.6	15.0	17.9	18.5	–
Slovenia	4.8	4.2	4.8	4.0	<b>4.0</b>	9.8	6.5	7.6	8.7	<b>8.7</b>
Slovacchia	5.8	5.7	5.9	5.6	<b>5.5</b>	14.2	14.6	18.4	17.1	<b>15.1</b>
Finlandia	7.1	7.7	6.0	6.0	<b>7.1</b>	18.8	22.7	12.5	13.8	<b>21.3</b>
Svezia	7.2	7.0	6.6	6.3	<b>7.6</b>	22.8	23.2	16.6	17.2	<b>22.4</b>
<b>AELS/UK</b>										
Islanda	3.0	4.4	3.3	3.5	<b>4.3</b> <sup>3)</sup>	7.5	10.7	7.2	11.0	<b>9.2</b> <sup>3)</sup>
Norvegia	3.7	3.5	3.9	3.7	<b>3.7</b> <sup>3)</sup>	10.0	10.3	9.9	9.6	<b>10.0</b> <sup>3)</sup>
Regno Unito	3.8	3.7	4.0	3.6	<b>3.8</b> <sup>4)</sup>	10.1	10.8	12.8	10.8	<b>10.9</b> <sup>4)</sup>

fonte: Rilevazione sulle forze di lavoro in Svizzera (RIFOS) ed Eurostat. <sup>2)</sup> media del trimestre  
stato: 30.04.2020, media dei mesi del trimestre <sup>3)</sup> media gennaio/febbraio 2020  
<sup>1)</sup> in base alla definizione dell'Ufficio internazionale del lavoro (ILO) <sup>4)</sup> valori per gennaio 2020

**Tasso di disoccupazione e tasso di disoccupazione dei giovani (15-24 anni) ai sensi dell'ILO nel raffronto internazionale**

G4



Fonte: UST - Rilevazione sulle forze di lavoro in Svizzera, RIFOS & Ufficio Statistico dell'Unione Europea, Eurostat