

Communiqué de presse

Embargo: 14.5.2020, 8h30

03 Travail et rémunération

Enquête suisse sur la population active au 1^{er} trimestre 2020: l'offre de travail

Baisse des heures de travail durant les 2 dernières semaines du 1^{er} trimestre en raison du COVID-19

Le nombre de personnes actives occupées en Suisse s'est accru de 1,1% entre le 1^{er} trimestre 2019 et le 1^{er} trimestre 2020. Sur la même période, le taux de chômage selon la définition du Bureau international du Travail (BIT) a reculé de 4,9% à 4,5%. Ces indicateurs reflètent des moyennes du trimestre et ne sont donc que marginalement impactés par la crise du COVID-19. Des premières estimations indiquent cependant une baisse des heures de travail au cours des 2 dernières semaines du trimestre. Ce sont là quelques résultats tirés de l'enquête suisse sur la population active (ESPA).

L'essentiel des résultats présentés ici portent sur la situation moyenne au 1^{er} trimestre 2020. Le renforcement des mesures de protection de la population introduit par le Conseil fédéral le 16 mars suite à la pandémie de COVID-19 n'a porté que sur 2 des 13 semaines du trimestre. Les indicateurs de la population active occupée et du chômage au sens du BIT ne sont donc que peu impactés. Une première estimation de l'évolution des heures de travail durant le trimestre est toutefois livrée en fin de communiqué. Les effets de la pandémie sur le marché du travail au 1^{er} semestre 2020 seront analysés plus en détail dans un communiqué de l'OFS en septembre 2020.

Population active occupée

En Suisse, 5,103 millions de personnes étaient actives occupées au 1^{er} trimestre 2020, soit 1,1% de plus qu'à la même période de 2019. Parmi celles-ci, le nombre d'hommes a augmenté de 1,2% et celui des femmes de 1,0%. En termes d'équivalents plein temps (EPT), la hausse entre les 1^{ers} trimestres 2019 et 2020 a été de 1,6% (hommes : +1,1%; femmes : +2,4%). Après correction des variations saisonnières, le nombre d'actifs occupés et le nombre d'EPT ont respectivement augmenté de 0,4% et 0,9% entre le 4^e trimestre 2019 et le 1^{er} trimestre 2020.

Main-d'œuvre suisse et main-d'œuvre étrangère

Entre les 1^{ers} trimestres 2019 et 2020, le nombre de travailleurs de nationalité étrangère a progressé de 3,2% et celui de nationalité suisse de 0,2%. Parmi les actifs occupés étrangers, la progression a été la plus forte chez les frontaliers (livret G: +4,5%; une partie de la hausse est cependant due à un effet technique, cf. annexe méthodologique). Venaient ensuite les titulaires d'une autorisation d'établissement (livret C: +3,6%) et les titulaires d'une autorisation de séjour (livret B ou L, en Suisse depuis 12 mois ou plus: +1,8%). En revanche, le nombre d'actifs occupés titulaires d'une autorisation de séjour de courte durée (livret L, depuis moins de 12 mois en Suisse) a diminué (-3,4%).

Chômage en Suisse et en Europe

Au 1^{er} trimestre 2020, 222 000 personnes étaient au chômage en Suisse selon la définition du BIT, soit 21 000 de moins qu'un an auparavant. Ces chômeurs représentaient 4,5% de la population active, une part en baisse par rapport au 1^{er} trimestre 2019 (4,9%). Corrigé des variations saisonnières, le taux de chômage a évolué légèrement à la hausse par rapport au trimestre précédent (de 4,1% à 4,2%). Entre les 1^{ers} trimestres 2019 et 2020, le taux de chômage a reculé tant dans l'Union européenne (UE: de 7,2% à 6,8%) que dans la zone Euro (ZE19: de 8,1% à 7,6%).

Chômage des jeunes

En Suisse, le taux de chômage des jeunes (15-24 ans) au sens du BIT est resté stable à 7,2% entre les 1^{ers} trimestres 2019 et 2020. Sur la même période, le taux de chômage des jeunes s'est contracté tant dans l'Union européenne (EU: de 15,9% à 15,3%) que dans la zone Euro (ZE19: de 16,5% à 15,9%).

Chômage selon diverses caractéristiques

Entre les 1^{ers} trimestres 2019 et 2020, le taux de chômage au sens du BIT a reculé tant chez les 25 à 49 ans (de 4,9% à 4,3%) que chez les 50 à 64 ans (de 4,6% à 4,1%). Il est resté stable chez les hommes (de 4,5% à 4,4%) et a reculé chez les femmes (de 5,4% à 4,6%). Ce taux s'est fortement réduit chez les personnes sans formation postobligatoire (de 9,7% à 7,5%); est resté stable chez celles avec une formation de degré secondaire II (4,6%); et a baissé de 3,8% à 3,4% pour les personnes avec une formation de degré tertiaire. Sur la même période, le niveau du chômage a fléchi chez les personnes de nationalité suisse (de 3,6% à 3,4%), particulièrement chez les personnes de nationalité étrangère (de 8,6% à 7,5%). Au 1^{er} trimestre 2020, le taux de chômage au sens du BIT s'élevait à 5,5% chez les ressortissants de l'UE/AELE/UK et à 12,6% chez les ressortissants de pays tiers.

Travail à temps partiel et sous-emploi

Le nombre de personnes travaillant à temps partiel se montait à 1,744 million au 1^{er} trimestre 2020, soit une légère baisse de 0,3% par rapport au 1^{er} trimestre 2019. La part d'actifs occupés à temps partiel a progressé de 0,2 point de pour cent chez les hommes (de 17,7% à 17,9%) alors qu'elle a baissé chez les femmes de 1,1 point (de 60,0% à 58,9%). Parmi les personnes travaillant à temps partiel, 346 000 étaient en sous-emploi, c'est-à-dire qu'elles souhaitaient travailler davantage et étaient disponibles à court terme pour le faire. Le taux de sous-emploi se montait à 7,0% de la population active au 1^{er} trimestre 2020, un chiffre stable par rapport au 1^e trimestre 2019. Au 1^{er} trimestre 2020, ce taux atteignait 3,7% chez les hommes et 10,8% chez les femmes.

Estimation de l'impact de la pandémie de COVID-19 sur les heures de travail

Le renforcement des mesures de protection de la population a été introduit le 16 mars. Une première estimation de ses effets sur les heures de travail indique une baisse de 5,1% de la durée hebdomadaire effective de travail au cours des 2 dernières semaines du trimestre par rapport aux 11 premières semaines. La baisse est plus marquée chez les indépendants (-6,9%) que chez les salariés (-4,7%). Si la durée de travail n'a pas plus baissé, c'est parce que la part des personnes absentes du travail (durant toute une semaine) en raison de vacances était de 8,0% durant les 11 premières semaines du trimestre contre 2,1% durant les deux dernières. La baisse des vacances lors des deux dernières semaines de mars est habituelle; elle est toutefois beaucoup plus marquée au 1^{er} trimestre 2020 qu'à la même période de l'année précédente (1^{er} trimestre 2019: de 7,5% au cours des 11 premières semaines à 4,0% au cours des 2 dernières semaines).

Remarque

Les indicateurs sur le chômage présentés dans ce communiqué reposent sur la définition préconisée par le Bureau international du Travail (BIT). Un chômeur au sens du BIT est une personne n'exerçant pas d'emploi, ayant recherché un travail au cours des quatre semaines précédentes et étant disponible pour travailler. Ces indicateurs ont l'avantage de permettre des comparaisons internationales et de ne pas être directement influencés par des révisions de la loi sur l'assurance-chômage. D'autres indicateurs du chômage sont publiés par le Secrétariat d'État à l'économie (SECO). Ils portent sur les chômeurs inscrits auprès des offices régionaux de placement et présentent l'avantage d'être rapidement disponibles et de permettre des résultats détaillés, notamment par canton. Le taux de chômage du SECO s'élevait à 2,9% pour l'ensemble de la population active à fin mars 2020.

Renseignements

Thomas Christin, OFS, Section Travail et vie active, tél.: +41 58 463 69 82,

e-mail: Thomas.Christin@bfs.admin.ch

Service des médias OFS, tél.: +41 58 463 60 13, e-mail: media@bfs.admin.ch

Offre en ligne

Autres informations et publications: www.bfs.admin.ch/news/fr/2020-0501

La statistique compte pour vous: www.la-statistique-compte.ch

Abonnement aux NewsMails de l'OFS: www.news-stat.admin.ch

Le site de l'OFS: www.statistique.ch

Accès aux résultats

Ce communiqué est conforme aux principes du Code de bonnes pratiques de la statistique européenne. Ce dernier définit les bases qui assurent l'indépendance, l'intégrité et la responsabilité des services statistiques nationaux et communautaires. Les accès privilégiés sont contrôlés et placés sous embargo.

Le Secrétariat d'État aux migrations, le Secrétariat d'État à l'économie et l'Office fédéral des assurances sociales ont eu accès aux informations statistiques contenues dans le présent communiqué de presse, de manière limitée, contrôlée et sous embargo, trois jours ouvrables avant leur mise à disposition du public.

Annexe méthodologique

Enquête suisse sur la population active (ESPA)

L'ESPA est une enquête par sondage téléphonique auprès des ménages menée chaque année depuis 1991 par l'Office fédéral de la statistique (OFS). Elle a pour but de décrire la structure et l'évolution de la population active ainsi que les comportements sur le marché du travail. Afin d'en rendre les résultats comparables sur le plan international, l'OFS s'appuie sur les recommandations du Bureau international du Travail (BIT) et sur les normes d'EUROSTAT applicables aux enquêtes sur les forces de travail.

De 1991 à 2009, l'enquête a été menée au 2^e trimestre uniquement. Conformément à l'accord bilatéral de coopération statistique entre la Suisse et l'Union européenne, l'ESPA est aujourd'hui menée en continu dans le but de produire des indicateurs trimestriels sur l'offre de travail. Ces résultats font dorénavant l'objet d'un communiqué de presse trimestriel. Les résultats annuels de l'ESPA - résultats plus détaillés, notamment sur l'évolution des conditions de travail et de la structure sociodémographique de la population - font l'objet d'un communiqué de presse annuel chaque printemps.

L'ESPA est réalisée par un institut d'études de marché privé pour le compte de l'OFS. L'échantillon de base est constitué dès 2010 d'environ 100 000 interviews annuelles. Un échantillon spécial composé d'environ 20 000 interviews de personnes étrangères complète l'échantillon de base. La population couverte est la population résidente permanente de 15 ans ou plus.

Statistiques dérivées de l'ESPA

Des résultats de la statistique de la population active occupée (SPAO) sont incorporés dans le présent communiqué. La SPAO permet de couvrir l'ensemble des personnes actives occupées travaillant en Suisse, que ces personnes résident en Suisse ou à l'étranger (concept intérieur). La SPAO s'appuie principalement sur l'ESPA et de manière subsidiaire sur diverses autres sources (statistique de l'emploi, système d'information central sur la migration, statistique des frontaliers, etc.).

Correction des variations saisonnières

Pour éliminer les variations saisonnières de l'analyse des données, les séries de la SPAO et du chômage au sens du BIT sont désaisonnalisées à l'aide de la méthode X-12-ARIMA, qui supprime les effets des facteurs saisonniers d'une série chronologique. Chaque trimestre, l'ensemble de la série est recalculé.

Différences entre le baromètre de l'emploi et le présent communiqué de l'ESPA

Le baromètre de l'emploi est uniquement basé sur la statistique de l'emploi (STATEM; enquête par sondage auprès de quelque 66 000 établissements, dont environ 10 000 pour les besoins d'offices cantonaux).

Le communiqué de l'ESPA présente ainsi l'évolution de l'offre de travail (personnes actives occupées et chômeurs au sens du BIT) tandis que le baromètre de l'emploi présente la demande de travail (emplois, places vacantes, etc.).

Des écarts peuvent apparaître entre le nombre d'actifs occupés selon la SPAO et le nombre d'emplois selon la STATEM. La première différence concerne l'unité de mesure, une personne active occupée pouvant exercer plusieurs emplois. Ensuite, certaines catégories d'activités ne sont par définition pas incluses dans la STATEM, alors qu'elles le sont dans la SPAO (activité des personnes non soumises à cotisation AVS (jeunes n'ayant pas atteint l'année de leur 18^e anniversaire, actifs occupés ayant atteint l'âge légal de la retraite et gagnant moins de CHF 16 800.- par an, actifs occupés de plus de 18 ans gagnant moins de CHF 2300.- par an), ainsi que des emplois dans le secteur primaire et dans les ménages privés (division économique NOGA «Activité des ménages en tant qu'employeur de personnel domestique»). On suppose aussi que certaines formes atypiques de travail (p.ex. personnes travaillant sans rémunération pour une entreprise familiale, contrats à durée très limitée ou sous forme de mandats ponctuels qui n'induisent pas de paiement de cotisations à l'AVS) échappent partiellement à la STATEM. Enfin, tant les résultats de la SPAO que ceux de la STATEM sont soumis à une part d'erreur aléatoire. Des informations complémentaires sur les différences entre la SPAO et la STATEM peuvent être consultées à l'adresse: www.statem.bfs.admin.ch

Evolution du nombre de frontaliers

Les évolutions depuis 2018 ont été influencées par des retards de traitement dans le Système central d'information sur les migrations (SYMIC) au Tessin. Par ailleurs, la pandémie de COVID-19 a pu conduire à un nombre accru de cessations d'activité en fin de 1^{er} trimestre 2020. Or, certains frontaliers devenus non actifs conservent leur autorisation de travail et figurent encore dans le SYMIC. L'augmentation actuellement indiquée

par la statistique est donc supérieure à l'évolution réelle. L'OFS travaille à une solution pour corriger les séries.

Définitions principales

Personnes actives occupées

Sont considérées comme actives occupées les personnes d'au moins 15 ans révolus qui, au cours de la semaine de référence,

- ont travaillé au moins une heure contre rémunération
- ou qui, bien que temporairement absentes de leur travail (absence pour cause de maladie, de vacances, de congé maternité, de service militaire, etc.), avaient un emploi en tant que salarié ou indépendant
- ou qui ont travaillé dans l'entreprise familiale sans être rémunérées.

Personnes actives occupées en équivalents plein temps

Pour convertir les personnes actives occupées en équivalents plein temps (EPT), on additionne les taux d'occupation des emplois exercés. Ainsi, une personne occupant un 1^{er} emploi à un taux d'occupation de 50% et un 2^e emploi à 20% sera comptabilisée comme 0,7 EPT. On détermine les taux d'occupation en divisant les heures effectives de travail dans chaque emploi par la moyenne des heures effectives dans les emplois à plein temps.

Chômeurs au sens du BIT (BIT = Bureau international du Travail)

Sont considérées comme chômeurs au sens du BIT les personnes âgées de 15 à 74 ans

- qui n'étaient pas actives occupées au cours de la semaine de référence et
- qui ont cherché activement un emploi au cours des quatre semaines précédentes et
- qui étaient disponibles pour travailler.

Population active

La population active est composée des personnes actives occupées et des chômeurs au sens du BIT. Les personnes actives constituent l'offre de travail.

Taux de chômage au sens du BIT (BIT = Bureau international du Travail)

Taux de chômage au sens du BIT = nombre de chômeurs au sens du BIT / population active.

Personnes en sous-emploi

Sont considérées comme étant en sous-emploi les personnes actives occupées

- qui présentent une durée normale de travail inférieure aux 90% de la durée normale de travail dans les entreprises et
- qui souhaitent travailler davantage et
- qui sont disponibles pour prendre dans les trois mois qui suivent un travail impliquant un taux d'occupation plus élevé.

Taux de sous-emploi

Taux de sous-emploi = nombre de personnes en sous-emploi / population active.

Plein temps / temps partiel

Sont considérées comme travaillant à plein temps les personnes actives occupées présentant un taux d'occupation de 90% ou plus.

Population résidente permanente

Toutes les personnes résidant en Suisse durant une année au moins sont assimilées à la population résidente permanente. La population résidente permanente comprend donc toutes les personnes de nationalité suisse avec domicile principal en Suisse et les personnes de nationalité étrangère séjournant en Suisse pendant au moins 12 mois, à savoir les titulaires d'une autorisation d'établissement, les titulaires d'une autorisation de séjour (y compris les réfugiés reconnus) et les titulaires d'une autorisation de séjour de courte durée équivalant à une durée cumulée minimale de 12 mois. Bien qu'inclus dans la population résidente permanente selon la définition appliquée dans le nouveau recensement de la population (cf. article 2, lettre d de l'Ordonnance sur le recensement RS 431.112.1), les diplomates, les fonctionnaires internationaux (y c. membres de leur famille) et les personnes dans le processus d'asile totalisant au moins 12 mois de séjour ne sont pas couverts par l'ESPA.

Concept intérieur

L'activité productive selon le concept intérieur désigne l'activité productive réalisée à l'intérieur du territoire économique suisse, qu'elle soit le fait de résidents ou de non-résidents. Concrètement, l'activité productive selon le concept intérieur comprend l'activité réalisée en Suisse par les groupes suivants: Suisses résidant en Suisse, titulaires d'une autorisation d'établissement, titulaires d'une autorisation de séjour (y compris les réfugiés reconnus), frontaliers, titulaires d'une autorisation de séjour de courte durée, ressortissants de l'UE/AELE/UK qui exercent une activité lucrative non indépendante auprès d'un employeur suisse pendant au maximum 90 jours par année civile, personnes dans le processus d'asile, personnel des ambassades et des consulats suisses et personnel de la marine suisse. A l'inverse, l'activité du personnel des ambassades et des consulats étrangers en Suisse, l'activité des fonctionnaires internationaux en Suisse et l'activité des personnes résidant en Suisse, mais travaillant à l'étranger ne sont pas couvertes dans le concept intérieur.

T1 Personnes actives occupées travaillant en Suisse (concept intérieur)¹⁾

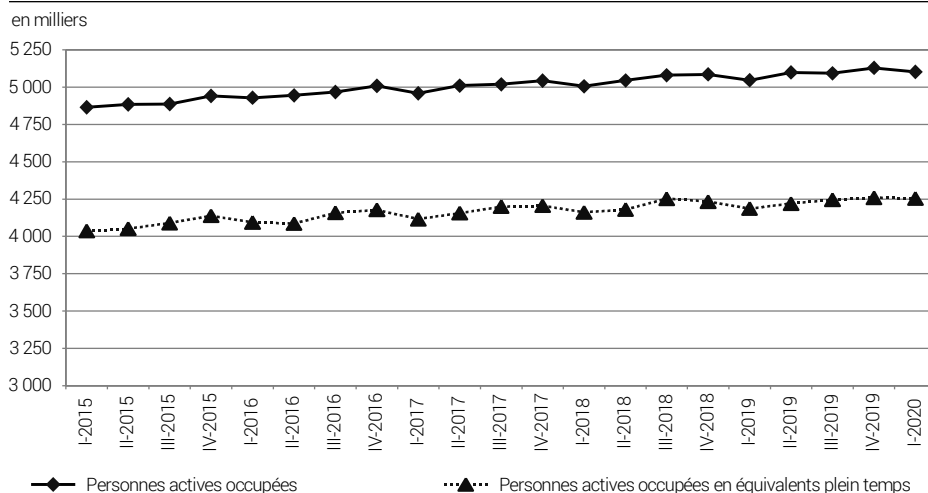
1er trim. 2019 (moyenne)		4e trim. 2019 (moyenne)						1er trim. 2020 (moyenne)		
Effectifs							Effectifs	Variation par rapport au trimestre précédent	Variation par rapport au même trimestre de l'année précédente	
en milliers							en milliers	CV ²⁾	en %	en %
5047		5130		TOTAL			5103	A	-0.5	1.1
2737		2777		Hommes			2771	A	-0.2	1.2
2309		2353		Femmes			2332	A	-0.9	1.0
3462		3487		Suisses/Suisseuses			3468	A	-0.6	0.2
1584		1643		Etrangers/ères			1635	A	-0.5	3.2
				dont:						
751		777		autorisation d'établissement (C)			778	A	0.1	3.6
442		457		autorisation de séjour (B, L ≥ 12 mois)			450	B	-1.5	1.8
315		327		frontaliers (G)			329	A	0.7	4.5
45		46		autorisation de courte durée (L<12 mois)			44	A	-5.3	-3.4
31		36		autres étrangers ³⁾			34	A	-4.8	9.8
4186		4259		TOTAL en équivalents plein temps			4254	A	-0.1	1.6
2575		2601		Hommes en équivalents plein temps			2603	A	0.1	1.1
1612		1659		Femmes en équivalents plein temps			1651	A	-0.5	2.4
-		5110		TOTAL désaisonné⁴⁾			5129	A	0.4	-
-		4241		TOTAL en équivalent plein temps, désaisonné⁴⁾			4280	A	0.9	-

source: statistique de la population active occupée (SPA0). La SPA0 repose principalement sur l'enquête suisse sur la population active (ESPA). La statistique de l'emploi (STATEM), la statistique des frontaliers (STAF) et le système d'information central sur la migration (SYMIC) servent de sources subsidiaires.

- ¹⁾ Sont considérées comme personnes actives occupées selon le concept intérieur toutes les personnes travaillant en Suisse, qu'elles résident en Suisse ou à l'étranger.
- ²⁾ coefficient de variation: A:=0,0-1,0%; B:=1,1-2,0%; C:=2,1-5,0%; D:=5,1-10,0%; E:=10,1-16,5%; F:=16,6-25,0%; G:>25%. Le coefficient de variation est estimé sur la base des sources de la SPA0; le coefficient de variation est égal à zéro pour les personnes au bénéfice d'une autorisation de courte durée et pour les autres étrangers, car ces deux catégories sont établies à partir de données tirées de registres.
- ³⁾ ressortissants de l'UE/AELE qui exercent une activité lucrative non indépendante auprès d'un employeur suisse pendant au maximum 90 jours par année civile, personnes dans le processus d'asile, personnel des ambassades, des consulats, de la marine suisse
- ⁴⁾ Les valeurs désaisonnées sont recalculées chaque trimestre.

Personnes actives occupées travaillant en Suisse (concept intérieur), en nombre total et en équivalents plein temps

G1



Source: OFS – Statistique de la population active occupée, SPA0

© OFS 2020

T2 Personnes actives occupées résidant en Suisse (population résidente permanente)¹⁾

1er trim. 2019 (moyenne)	4e trim. 2019 (moyenne)		1er trim. 2020 (moyenne)			
Effectifs			Effectifs		Variation par rapport au trimestre précédent	Variation par rapport au même trimestre de l'année précédente
en milliers			en milliers	CV ²⁾	en %	en %
4673	4735	TOTAL	4714	A	-0.5	0.9
3464	3484	Suisses/Suisseuses	3466	A	-0.5	0.0
1209	1252	Etrangers/ères	1248	A	-0.3	3.2
		<i>dont:</i>				
883	912	UE/AELE/UK	908	A	-0.4	2.9
326	340	Etats tiers	339	B	0.0	4.1
538	554	15-24 ans	535	B	-3.5	-0.7
1528	1558	25-39 ans	1553	A	-0.3	1.7
1623	1619	40-54 ans	1610	A	-0.5	-0.8
803	832	55-64 ans	841	A	1.1	4.6
180	173	65+ ans	175	C	1.2	-2.8
597	588	Indépendants	587	C	-0.2	-1.8
81	86	Collaborateurs familiaux	79	D	-7.6	-1.8
3814	3851	Salariés	3829	A	-0.6	0.4
181	211	Apprentis	218	C	3.3	20.9
2923	2974	Actifs occupés à plein temps	2970	A	-0.1	1.6
1750	1762	Actifs occupés à temps partiel	1744	A	-1.0	-0.3
		<i>dont:</i>				
344	346	en sous-emploi	346	C	-0.1	0.5
1405	1415	non en sous-emploi	1398	B	-1.2	-0.5
2492	2517	HOMMES	2516	A	0.0	1.0
271	288	15-24 ans	277	B	-3.8	2.1
814	820	25-39 ans	820	A	0.0	0.7
861	862	40-54 ans	856	A	-0.7	-0.7
441	449	55-64 ans	458	B	1.9	3.9
105	98	65+ ans	106	D	8.4	1.3
2052	2072	Actifs occupés à plein temps	2067	A	-0.2	0.7
440	445	Actifs occupés à temps partiel	449	C	0.8	2.0
		<i>dont:</i>				
91	96	en sous-emploi	98	D	1.8	7.9
349	349	non en sous-emploi	351	C	0.6	0.5
2181	2218	FEMMES	2197	A	-0.9	0.8
268	267	15-24 ans	258	B	-3.3	-3.6
714	738	25-39 ans	733	A	-0.6	2.8
762	756	40-54 ans	754	A	-0.3	-1.0
363	383	55-64 ans	383	B	0.1	5.5
75	75	65+ ans	68	D	-8.2	-8.4
871	902	Actifs occupés à plein temps	903	B	0.1	3.6
1309	1316	Actifs occupés à temps partiel	1295	B	-1.6	-1.1
		<i>dont:</i>				
253	250	en sous-emploi	248	C	-0.8	-2.1
1056	1066	non en sous-emploi	1047	B	-1.8	-0.9

source: enquête suisse sur la population active (ESPA)

¹⁾ Sont considérés les Suisses et les Suisseuses habitant en Suisse, les titulaires d'une autorisation d'établissement (livret C), les titulaires d'une autorisation de séjour (livret B et livret L avec une durée de séjour équivalant à une durée cumulée minimale de 12 mois), que ces personnes soient actives occupées en Suisse ou à l'étranger.

²⁾ coefficient de variation: A:=0,0-1,0%; B:=1,1-2,0%; C:=2,1-5,0%; D:=5,1-10,0%; E:=10,1-16,5%; F:=16,6-25,0%; G:>25%

T3 Nombre de chômeurs en Suisse au sens du BIT¹⁾

1er trim. 2019 (moyenne)		4e trim. 2019 (moyenne)						1er trim. 2020 (moyenne)		
Effectifs						Effectifs		Variation par rapport au trimestre précédent		Variation par rapport au même trimestre de l'année précédente
en milliers						en milliers		CV ²⁾	en %	
243		192		TOTAL		222	C	15.3		-8.6
119		97		Hommes		117	C	20.5		-1.6
124		96		Femmes		105	D	10.1		-15.2
129		109		Suisses/Suissesses		120	D	10.6		-6.5
114		84		Etrangers/ères		101	C	21.5		-10.8
				<i>dont:</i>						
63		43		UE/AELE/UK		53	D	21.0		-16.0
51		40		Etats tiers		49	D	22.0		-4.5
41		47		15-24 ans		41	D	-11.2		-0.4
132		95		25-49 ans		117	D	23.3		-11.3
67		50		50-64 ans		60	D	20.7		-9.5
151		126		Moins d'une année		139	C	10.3		-8.3
91		67		Une année ou plus		83	D	24.8		-9.1
111		97		Inscrits auprès d'un ORP		104	D	7.9		-6.4
131		96		Non inscrits auprès d'un ORP		118	C	22.9		-10.4
65		42		Sans formation postobligatoire		49	D	16.8		-23.8
100		89		Degré secondaire II		102	D	14.8		1.5
78		61		Degré tertiaire		71	D	15.1		-8.9
-		202		TOTAL, désaisonnalisé		208	C	3.0		-

source: enquête suisse sur la population active (ESPA)

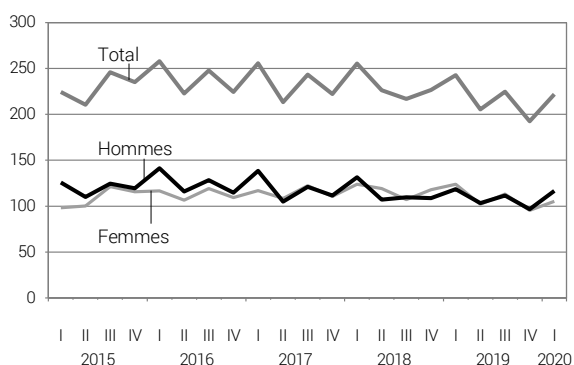
¹⁾ selon la définition du Bureau international du travail (BIT)

²⁾ coefficient de variation: A:=0,0-1,0%; B:=1,1-2,0%; C:=2,1-5,0%; D:=5,1-10,0%; E:=10,1-16,5%; F:=16,6-25,0%; G:>25%

Nombre de chômeurs au sens du BIT

G2a

en milliers



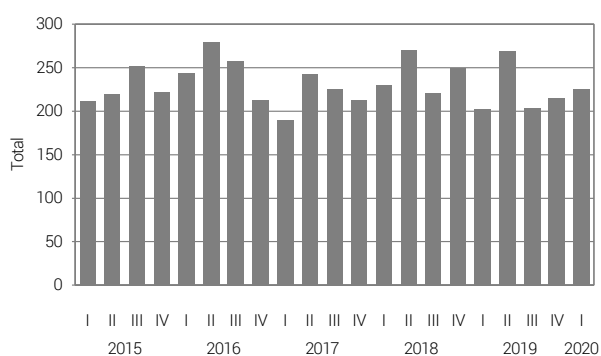
Source: OFS – Enquête suisse sur la population active, ESPA

© OFS 2020

Durée médiane du chômage au sens du BIT

G2b

en nombre de jours



Source: OFS – Enquête suisse sur la population active, ESPA

© OFS 2020

T4 Taux de chômage en Suisse au sens du BIT¹⁾

1er trim. 2019 (moyenne)		4e trim. 2019 (moyenne)						1er trim. 2020 (moyenne)		
Taux						Taux		Variation par rapport au trimestre précédent	Variation par rapport au même trimestre de l'année précédente	
en %						en %		CV ²⁾	en points de % ³⁾	
4.9		3.9		TOTAL		4.5	C	0.6		-0.4
4.5		3.7		Hommes		4.4	C	0.7		-0.1
5.4		4.1		Femmes		4.6	D	0.4		-0.8
3.6		3.0		Suisses/Suissesses		3.4	D	0.3		-0.2
8.6		6.3		Etrangers/ères		7.5	C	1.3		-1.1
				<i>dont:</i>						
6.6		4.6		UE/AELE/UK		5.5	D	0.9		-1.2
13.6		10.5		Etats tiers		12.6	D	2.0		-1.0
7.2		7.7		15-24 ans		7.2	D	-0.6		0.0
4.9		3.5		25-49 ans		4.3	D	0.8		-0.6
4.6		3.4		50-64 ans		4.1	D	0.7		-0.5
9.7		6.7		Sans formation postobligatoire		7.5	D	0.9		-2.2
4.6		4.0		Degré secondaire II		4.6	D	0.7		0.1
3.8		3.0		Degré tertiaire		3.4	D	0.4		-0.4
-		4.1		TOTAL, désaisonné		4.2	C	0.1		-

source: enquête suisse sur la population active (ESPA)

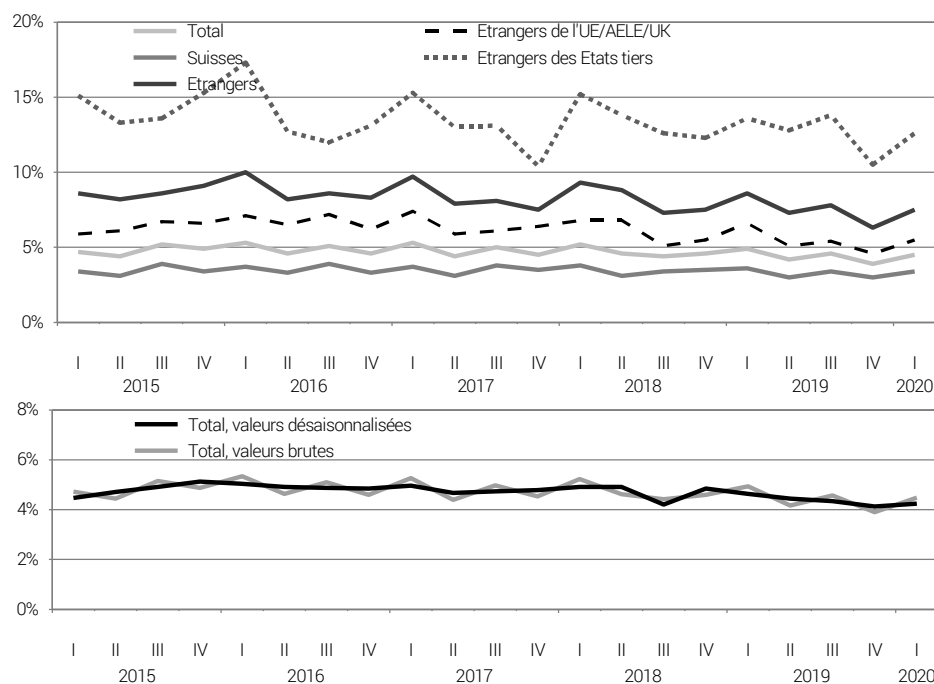
¹⁾ selon la définition du Bureau international du travail (BIT)

²⁾ coefficient de variation: A:=0,0-1,0%; B:=1,1-2,0%; C:=2,1-5,0%; D:=5,1-10,0%; E:=10,1-16,5%; F:=16,6-25,0%; G:>25%

³⁾ Pour faciliter la lecture, les taux sont arrondis à une décimale. La variation calculée peut ainsi ne pas toujours correspondre à celle obtenue en comparant deux taux arrondis.

Taux de chômage au sens du BIT

G3



Source: OFS – Enquête suisse sur la population active, ESPA

© OFS 2020

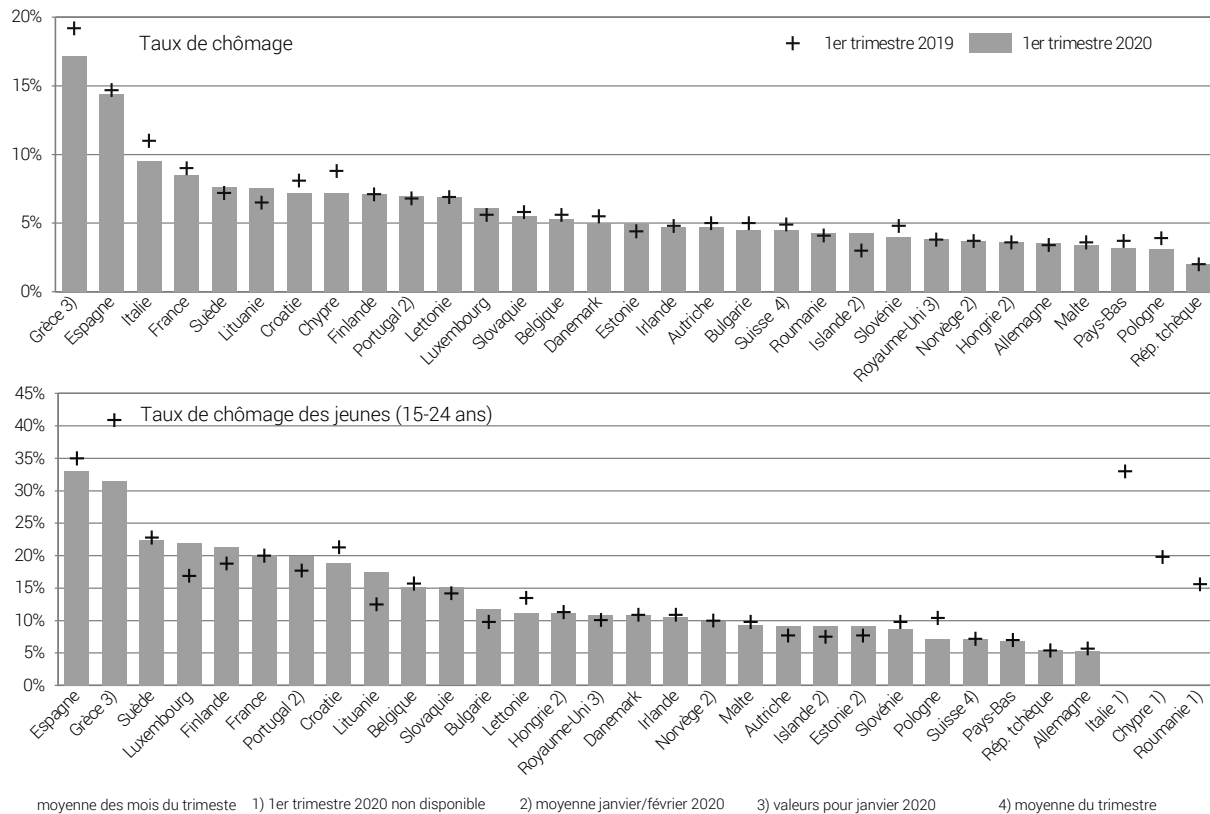
T5 Taux de chômage au sens du BIT¹⁾ en comparaison internationale

	1er trim. 2019	2e trim. 2019	3e trim. 2019	4e trim. 2019	1er trim. 2020	1er trim. 2019	2e trim. 2019	3e trim. 2019	4e trim. 2019	1er trim. 2020
	Taux de chômage, en %					Taux de chômage des jeunes (15 à 24 ans), en %				
Suisse	4.9	4.2	4.6	3.9	4.5 ²⁾	7.2	6.2	10.9	7.7	7.2 ²⁾
Zone euro (ZE19)	8.1	7.4	7.3	7.4	7.6	16.5	15.4	15.6	15.5	15.9
UE	7.2	6.6	6.5	6.6	6.8	15.9	14.9	14.9	14.8	15.3
Belgique	5.6	5.3	5.3	5.2	5.3	15.7	13.6	13.2	14.6	15.2
Bulgarie	5.0	4.2	3.6	4.1	4.5	9.8	9.5	7.5	9.1	11.8
République tchèque	2.0	1.9	2.1	2.0	2.0	5.4	5.7	6.1	5.3	5.4
Danemark	5.5	4.8	5.0	5.0	5.0	10.9	8.6	11.0	9.8	10.9
Allemagne	3.4	3.1	3.1	3.1	3.5	5.7	5.5	6.8	5.1	5.3
Estonie	4.4	4.9	4.1	4.2	5.0	7.7	14.7	12.3	8.3	9.2 ³⁾
Irlande	4.8	5.4	5.2	4.5	4.7	10.9	15.6	13.4	9.6	10.5
Grèce	19.2	16.9	16.4	16.8	17.2 ⁴⁾	40.9	33.6	32.5	34.2	31.5 ⁴⁾
Espagne	14.7	14.0	13.9	13.8	14.4	35.0	33.1	31.7	30.5	33.0
France	9.0	8.1	8.3	8.4	8.5	20.0	18.0	19.3	21.1	20.1
Croatie	8.1	6.2	5.9	6.7	7.2	21.3	14.2	13.5	19.0	18.9
Italie	11.0	9.8	9.1	9.9	9.5	33.0	28.3	25.9	29.4	–
Chypre	8.8	6.5	6.7	6.4	7.2	19.8	14.9	15.6	16.0	–
Lettonie	6.9	6.4	6.0	6.0	6.9	13.5	15.1	11.3	10.1	11.2
Lituanie	6.5	6.1	6.1	6.4	7.5	12.5	10.2	10.5	14.3	17.5
Luxembourg	5.6	5.5	5.5	5.7	6.1	16.9	16.1	15.7	19.0	22.0
Hongrie	3.6	3.4	3.5	3.4	3.6 ³⁾	11.3	11.0	11.6	12.1	11.2 ³⁾
Malte	3.6	3.4	3.4	3.3	3.4	9.8	9.2	9.2	8.6	9.3
Pays-Bas	3.7	3.3	3.2	3.3	3.2	7.0	6.3	6.8	6.9	6.8
Autriche	5.0	4.5	4.4	4.2	4.7	7.7	8.4	9.7	8.3	9.2
Pologne	3.9	3.2	3.1	2.9	3.1	10.4	10.4	10.8	7.9	7.2
Portugal	6.8	6.4	6.3	6.8	7.0 ³⁾	17.7	17.1	18.6	19.4	20.0 ³⁾
Roumanie	4.1	3.8	3.9	4.0	4.3	15.6	15.0	17.9	18.5	–
Slovénie	4.8	4.2	4.8	4.0	4.0	9.8	6.5	7.6	8.7	8.7
Slovaquie	5.8	5.7	5.9	5.6	5.5	14.2	14.6	18.4	17.1	15.1
Finlande	7.1	7.7	6.0	6.0	7.1	18.8	22.7	12.5	13.8	21.3
Suède	7.2	7.0	6.6	6.3	7.6	22.8	23.2	16.6	17.2	22.4
AELE/UK										
Islande	3.0	4.4	3.3	3.5	4.3 ³⁾	7.5	10.7	7.2	11.0	9.2 ³⁾
Norvège	3.7	3.5	3.9	3.7	3.7 ³⁾	10.0	10.3	9.9	9.6	10.0 ³⁾
Royaume-Uni	3.8	3.7	4.0	3.6	3.8 ⁴⁾	10.1	10.8	12.8	10.8	10.9 ⁴⁾

source: enquête suisse sur la population active (ESPA) et Eurostat
 état au 30.04.2020, moyenne des mois du trimestre

¹⁾ selon la définition du Bureau international du travail (BIT)
²⁾ moyenne du trimestre
³⁾ moyenne janvier/février 2020
⁴⁾ valeurs pour janvier 2020

Taux de chômage et taux de chômage des jeunes (15 à 24 ans) au sens du BIT en comparaison internationale G4



Sources: OFS -- Enquête suisse sur la population active, ESPA & Office statistique de l'Union européenne, Eurostat