



Comunicato stampa

Embargo: 04.10.2016, 9:15

7 Agricoltura e selvicoltura

N. 0352-1609-30

Conti economici dell'agricoltura 2016: stima

Anno modesto per l'agricoltura, salvato dal calo dei costi di produzione

Neuchâtel, 04.10.2016 (UST) – **Nel 2016 il reddito del settore agricolo svizzero è aumentato del 6,2% rispetto all'anno precedente, situandosi al di sopra della media degli ultimi cinque anni. L'aumento interviene dopo il netto calo subito nel 2015. L'anno è stato particolarmente negativo per le grandi colture, ma il calo dei costi di produzione e il miglioramento osservato nei mercati porcino e bovino ha inciso positivamente sul risultato complessivo. Queste prime stime si basano sui conti economici dell'agricoltura dell'Ufficio federale di statistica (UST).**

Per quanto riguarda le entrate, nel 2016 la produzione totale dell'agricoltura svizzera si eleva a 10,2 miliardi di franchi, in aumento dello 0,9% (+90 milioni di franchi) rispetto al 2015. Inoltre, il settore dell'agricoltura ha ricevuto contributi pubblici (principalmente pagamenti diretti) pari a 2,9 miliardi di franchi, ovvero una cifra analoga a quella del 2015 (+0,2%, ovvero +7 milioni di franchi). Sul fronte delle spese si osserva una flessione dei costi di produzione dello 0,8% (-81 milioni di franchi), pari a una somma stimata a 10,1 miliardi di franchi. Il saldo relativo al 2016, ovvero il reddito del settore agricolo che retribuisce principalmente il lavoro e il capitale delle famiglie contadine (reddito da impresa netto), è stimato a 3,1 miliardi di franchi, il che corrisponde a un incremento del 6,2% circa rispetto al 2015 (+178 milioni di franchi).

Dopo il calo del 2015, nel 2016 il reddito per unità di lavoro torna ad aumentare

Il totale dei redditi sbloccati nel 2016 dal settore agricolo per remunerare i dipendenti (salari e contributi sociali, ovvero 1,3 miliardi di franchi) e i lavoratori indipendenti (reddito da impresa netto o reddito del settore, ovvero 3,1 miliardi di franchi) ha raggiunto i 4,3 miliardi di franchi, il che corrisponde a un aumento del 4,0% rispetto al 2015. Continua nel 2016 la diminuzione del numero di aziende agricole, assieme alla riduzione del volume di lavoro fornito nel settore agricolo svizzero, riduzione stimata a -1,4% rispetto al 2015. Di conseguenza, nel 2016, dopo il decremento di -6,2% nel 2015 rispetto al 2014, il reddito per unità di lavoro annuale è aumentato del 5,6%.

Produzione vegetale contrastata

Rispetto al 2015 il valore della produzione vegetale è rimasto stabile (4 miliardi di franchi, +0,2%). Tuttavia il quadro è contrastato. Il ritorno del freddo e le forti precipitazioni tra maggio e giugno hanno peggiorato la qualità e la quantità delle grandi colture, facendo del 2016 un anno cerealicolo negativo, con raccolti stimati a meno di 760'000 tonnellate. Occorre risalire agli anni 1970 per trovare raccolti altrettanto scarsi. Dopo il 2013 e il 2015, anche quest'anno il raccolto di patate si preannuncia magro, aggravato da una fine estate secca. Le quantità di barbabietole da zucchero attese sono inferiori all'anno precedente, come pure il loro prezzo, sul quale incide il crollo dei prezzi dello zucchero sui mercati internazionali. La produzione orticola in pieno campo, invece, continua a progredire a lungo termine; inoltre, rispetto a quella del 2015, quest'anno si prevede una vendemmia più prolifica.

I mercati suini e bovini ammortizzano il crollo del prezzo del latte

Nel 2016 la produzione animale è progredita dell'1,5% rispetto al 2015, pari a un importo stimato a cinque miliardi di franchi. La riduzione dell'offerta di suini all'inizio del 2016 ne ha comportato un aumento dei prezzi, che poi sono tornati a scendere in estate. Siccome i prezzi dei suini da macello rimangono comunque superiori a quelli dell'anno scorso, il valore della produzione lorda suina è progredita dell'8,7%. Le condizioni rimangono invece difficili nel settore lattiero, in particolare a causa del livello basso dei prezzi sui mercati internazionali, squilibrati dalla sovrapproduzione su scala mondiale. Il valore della produzione lattiera è perciò diminuito dell'1,8% per l'effetto congiunto della contrazione dei prezzi (-1,4%) e delle quantità (-0,3%), contribuendo ad aumentare l'offerta di grande bestiame bovino da macello. Poiché la domanda rimane consistente, l'incremento del valore di produzione bovina è stimato al 2,7%.

Confermata la diminuzione dei costi di produzione

Nel 2016 i costi di produzione hanno continuato a scendere, attestandosi allo 0,8% rispetto al 2015. Il calo del prezzo del petrolio e la forza del franco svizzero rispetto all'euro hanno contribuito a comprimere i costi. Si osserva una retrocessione dell'indice dei prezzi per la maggior parte dei beni e servizi di consumo intermediari e per gli investimenti in macchine agricole. Gli ammortamenti continuano a diminuire. A lungo termine la contrazione del numero di aziende agricole contribuisce a far diminuire il volume degli edifici rurali.

I contributi pubblici, un'importante base per il reddito

L'apertura graduale dei mercati agricoli negli anni 1990 è stata accompagnata dall'introduzione di pagamenti diretti, che sono stati generalizzati nel 1999. Da allora, i contributi pubblici (sovvenzioni alla produzione) versati alle aziende agricole servono soprattutto a retribuire le prestazioni d'interesse generale. Stando alle prime stime, i contributi pubblici si mantengono a un livello analogo a quello dell'anno precedente. Con 2,9 miliardi di franchi, nel 2016 tali contributi rappresentano oltre il 22% delle risorse totali del settore agricolo svizzero, costituendo una base importante del reddito prodotto dall'agricoltura.

I cambiamenti nell'agricoltura svizzera visti in prospettiva

Dall'inizio degli anni 1990 la gamma di prodotti agricoli svizzeri si è sviluppata. Negli ultimi anni del secolo scorso i prezzi dei cereali sono diminuiti della metà, a seguito della graduale apertura dei mercati agricoli. Pertanto, il valore monetario delle grandi colture (cereali, barbabietole da zucchero, oleaginosi, patate) è sceso rispetto alle colture speciali (frutta e verdura, viticoltura e orticoltura). Nel 1990 costituivano ancora il 12% del valore di produzione totale, contro il 17% delle colture speciali, mentre oggi la loro proporzione non supera il 7%, rispetto al 24% delle colture speciali. Anche l'allevamento ha subito cambiamenti. Seppure il latte rimanga uno dei simboli dell'agricoltura svizzera, la quota rispetto alla produzione totale si è contratta, passando dal 24% del 1990 al 21% di oggi. Ha subito un decremento anche la quota dei suini, passata dal 12 al 9%. Dopo la retrocessione registrata negli anni 1990, la proporzione della produzione bovina è risalita a circa il 13%, mentre quella dell'avicoltura (pollame e uova) è quasi raddoppiata, raggiungendo il 5%.

Organizzazione e copertura dei Conti economici dell'agricoltura (CEA)

I Conti economici dell'agricoltura (CEA) vengono allestiti annualmente dall'UST in collaborazione con la divisione statistica dell'Unione svizzera dei contadini (USC, Agristat). I CEA, elaborati secondo la metodologia Eurostat basata sui principi del Sistema europeo dei conti economici (SEC 2010), costituiscono un conto satellite del quadro centrale dei Conti nazionali. Le stime svizzere vengono discusse annualmente dalla Conferenza CEA di cui fanno parte le delegazioni dell'UST, dell'Ufficio federale dell'agricoltura (compresa Agroscope) e dell'USP (Agristat).

I CEA si riferiscono alle attività delle aziende agricole secondo le rilevazioni delle strutture agricole e delle imprese di servizi agricoli (imprese di lavori agricoli). Essi descrivono i processi di produzione e il reddito primario proveniente dalle attività agricole. Nei CEA non sono comprese: la produzione delle piccole realtà agricole (destinate soprattutto all'autoconsumo delle economie domestiche), la selvicoltura, la pesca e la piscicoltura. Queste attività del settore primario sono oggetto di conti distinti. Come noto, l'insieme dei conti del settore primario costituisce la fonte per il conto della produzione del quadro centrale dei Conti nazionali.

Informazioni:

Franz Murbach, UST, Sezione Ambiente, sviluppo sostenibile, territorio, tel.: +41 58 463 65 97, e-mail: Franz.Murbach@bfs.admin.ch

Servizio media UST, tel.: +41 58 463 60 13, e-mail: kom@bfs.admin.ch

Offerta online:

Per ulteriori informazioni e pubblicazioni in forma elettronica si rimanda al sito Internet dell'UST all'indirizzo: www.statistica.admin.ch > Temi > [Agricoltura, selvicoltura](#)

La statistica conta per voi. www.la-statistica-conta.ch

Abbonamento alle NewsMail dell'UST: www.news-stat.admin.ch

Questo comunicato è conforme ai principi del Codice delle buone pratiche della statistica europea. Esso definisce le basi che assicurano l'indipendenza, l'integrità e la responsabilità dei servizi statistici nazionali e comunitari. Gli accessi privilegiati sono controllati e sottoposti a embargo.

Non è stato concesso alcun accesso privilegiato al presente comunicato stampa.

T1 Risultati principali dei conti economici dell'agricoltura, a prezzi correnti, in milioni di franchi

T1a Operazioni correnti (dal processo di produzione alla formazione del reddito primario)

Sequenza contabile	1990	2000	2005	2010	2013	2014 ¹⁾	2015 ²⁾	2016 ³⁾	Variazione 2015-2016 in % , a prezzi correnti ³⁾	Variazione 2015-2016 in % , ai prezzi dell'anno precedente ³⁾⁵⁾
Produzione ai prezzi di mercato	13 787	11 003	10 023	9 956	10 216	10 605	10 001	10 089	0,9%	0,7%
- Imposte sui prodotti (IVA esclusa)	89	38	4	0	0	0	0	0
+ Sovvenzioni ai prodotti	360	112	89	92	96	86	85	88	2,8%	-1,9%
= Produzione ai prezzi di base ⁴⁾	14 058	11 077	10 108	10 047	10 312	10 691	10 086	10 176	0,9%	0,7%
comprende:										
Produzione vegetale	5 862	4 869	4 237	4 253	4 077	4 252	3 998	4 005	0,2%	-0,4%
Produzione animale	7 434	5 291	4 940	4 775	5 121	5 299	4 929	5 001	1,5%	1,3%
Servizi agricoli	409	560	637	655	685	706	708	709	0,1%	1,5%
Attività secondarie non agricole (non separabili)	354	358	294	364	430	434	451	462	2,4%	3,1%
- Consumi intermedi	6 609	6 250	6 073	6 216	6 310	6 458	6 241	6 219	-0,4%	1,6%
= Valore aggiunto lordo	7 449	4 827	4 035	3 831	4 002	4 233	3 845	3 958	2,9%	-0,8%
- Consumo di capitale fisso (ammortamenti)	1 991	1 978	2 059	2 142	2 075	2 075	2 024	1 983	-2,0%	-0,3%
= Valore aggiunto netto	5 458	2 849	1 976	1 689	1 927	2 158	1 821	1 975	8,5%	-1,3%
- Altre imposte sulla produzione	27	93	124	130	147	143	149	141	-5,6%	...
+ Altre sovvenzioni alla produzione ⁴⁾	696	2 220	2 571	2 876	2 923	2 944	2 932	2 939	0,2%	...
= Reddito dei fattori	6 127	4 977	4 423	4 436	4 703	4 958	4 604	4 774	3,7%	...
- Redditi da lavoro dipendente	1 192	1 161	1 173	1 231	1 242	1 276	1 271	1 261	-0,8%	...
= Risultato di gestione netto / Reddito misto netto	4 935	3 816	3 250	3 205	3 461	3 683	3 333	3 513	5,4%	...
- Fitti da pagare	182	218	226	234	240	244	246	250	1,4%	...
- Interessi da pagare	498	286	261	277	230	221	209	208	-0,7%	...
+ Interessi da riscuotere	50	30	10	10	9	8	7	7	3,2%	...
= Reddito da impresa netto (reddito settoriale)	4 305	3 341	2 773	2 704	2 999	3 226	2 884	3 062	6,2%	...

T1b Componenti del conto del capitale (accumulazione)

	1990	2000	2005	2010	2013	2014 ¹⁾	2015 ²⁾	2016 ³⁾	Variazione 2015-2016 in % , a prezzi correnti ³⁾	Variazione 2015-2016 in % , ai prezzi dell'anno precedente ³⁾⁵⁾
Investimenti fissi lordi (IFL)	1 986	1 671	1 536	1 590	1 792	1 718	1 686	1 689	0,2%	2,3%
IFL in piantagioni permanenti	80	98	89	117	110	116	117	122	4,7%	6,4%
IFL in bestiame da reddito	134	99	90	81	95	83	72	98	35,3%	35,7%
IFL in impianti, macchinari e mezzi di trasporto	893	855	837	884	960	953	955	929	-2,8%	1,8%
IFL in fabbricati e altre opere	691	539	455	440	572	516	498	491	-1,4%	-3,2%
Altri IFL (software, miglioramenti fondiari, ecc.)	189	80	65	68	55	50	44	50	12,5%	9,0%
Variazione delle scorte	-93	23	-13	-21	-58	2	-7	6
Trasferimenti in conto capitale (contributi agli investimenti, altr	172	106	104	112	118	120	130	137	5,7%	...

T1c Componenti dei conti patrimoniali

	1990	2000	2005	2010	2013	2014 ¹⁾	2015 ²⁾	2016 ³⁾	Variazione 2015-2016 in % , a prezzi correnti ³⁾	Variazione 2015-2016 in % , ai prezzi dell'anno precedente ³⁾⁵⁾
Attività non finanziarie ⁶⁾	55 302	51 446	53 004	53 663	52 774	52 622	50 916	50 493	-0,8%	-1,0%
Piantagioni permanenti (vigneti, frutteti ecc.)	1 793	2 057	2 059	2 182	2 209	2 237	2 215	2 199	-0,7%	0,6%
Bestiame da reddito (vacche, scrofe ecc.)	2 000	1 038	1 461	1 394	1 704	1 773	1 778	1 778	0,0%	0,0%
Impianti, macchinari e mezzi di trasporto	9 819	10 370	10 726	11 580	10 731	10 722	10 603	10 161	-4,2%	0,3%
Fabbricati e altre opere	33 163	30 863	31 792	31 680	31 690	31 567	30 156	30 285	0,4%	-1,4%
Software e miglioramenti fondiari ⁶⁾	4 686	4 259	4 000	3 811	3 488	3 297	3 126	3 014	-3,6%	-4,7%
Scorte (prodotti in corso di lavorazione, prodotti finiti ecc.)	3 840	2 859	2 968	3 016	2 952	3 027	3 037	3 056	0,6%	0,4%

Le cifre sono arrotondate per eccesso o per difetto, di conseguenza è possibile che la somma dei singoli elementi differisca dai totali o dai saldi

... Dato non noto (non pertinente o non calcolato)

1) semidefinitivo

2) provvisorio

3) stima

4) le sovvenzioni sui prodotti (per es. i premi di coltivazione) sono comprese nella produzione valutata ai prezzi di base

5) solo i valori delle operazioni sui beni e i servizi sono stabiliti sui prezzi dell'anno precedente

6) terreni agricoli: viene valutato solo il valore patrimoniale di miglioramenti fondiari

Fonte: UST, Conti economici dell'agricoltura

T2 Principali effetti sul reddito da impresa netto (reddito settoriale) dell'agricoltura svizzera 2016

a prezzi correnti

	2015	2016	Variazione 2015-2016	
	in milioni di CHF ¹⁾	in milioni di CHF ²⁾	in milioni di CHF ²⁾	in % ²⁾
Reddito da impresa netto (reddito settoriale)	2 884,0	3 062,4	178,4	6,2%
<i>Cumulo degli effetti positivi sul reddito settoriale</i>	360,4	...
<i>Cumulo degli effetti negativi sul reddito settoriale</i>	182,0	...
Risorse totali consolidate ³⁾⁴⁾	11 344,6	11 369,8	25,3	0,2%
Risorse con un effetto positivo sul reddito settoriale	7 215,7	7 416,6	200,9	2,8%
Suini	822,9	894,6	71,8	8,7%
Uve e vini	575,4	633,5	58,1	10,1%
Bovini	1 358,1	1 394,9	36,8	2,7%
Attività secondarie non agricole (non separabili)	451,1	461,9	10,7	2,4%
Altre risorse con un effetto positivo sul reddito	4 008,2	4 031,7	23,4	0,6%
Risorse con un effetto negativo sul reddito settoriale	4 128,8	3 953,2	-175,6	-4,3%
Cereali	356,0	290,0	-66,1	-18,6%
Latte	2 120,4	2 083,3	-37,1	-1,8%
Piante, fiori et altri prodotti vegetali (netto)	634,8	606,3	-28,5	-4,5%
Piante industriali (semi e frutti oleosi, barbabietole da zucchero, ecc.)	244,3	222,0	-22,4	-9,2%
Frutta fresca	335,2	323,6	-11,6	-3,5%
Altre risorse con un effetto negativo sul reddito	438,0	428,1	-9,9	-2,3%
Costi di produzione consolidate ³⁾⁵⁾	8 460,6	8 307,4	-153,2	-1,8%
Costi di produzione con un effetto positivo sul reddito settoriale	7 974,1	7 814,6	-159,5	-2,0%
Consumo di capitale fisso (ammortamenti)	2 024,2	1 982,8	-41,5	-2,0%
Acquisti di energia (elettricità, carburanti, combustibili, ecc)	484,6	449,1	-35,5	-7,3%
Mangimi acquistati al di fuori del settore agricolo	1 529,9	1 503,7	-26,2	-1,7%
Foraggi grossolani e litiere	40,2	29,2	-11,0	-27,5%
Redditi da lavoro dipendente	1 271,3	1 261,0	-10,3	-0,8%
Altri costi di produzione con un effetto positivo sul reddito	2 623,8	2 588,8	-35,0	-1,3%
Costi di produzione con un effetto negativo sul reddito settoriale	486,5	492,9	6,4	1,3%
Fitti da pagare, servizi di intermediazione finanziaria indirettamente misurati (SIFIM) e spese veterinarie	486,5	492,9	6,4	1,3%
Altri costi di produzione con un effetto negativo sul reddito	0,0	0,0	0,0	0,0%

1) provvisorio

2) stima

3) risorse e costi di produzione consolidati sono al netto delle operazioni infragruppo (reimpieghi) nel ramo o aziende (foraggio, paglia, sementi, servizi agricoli)

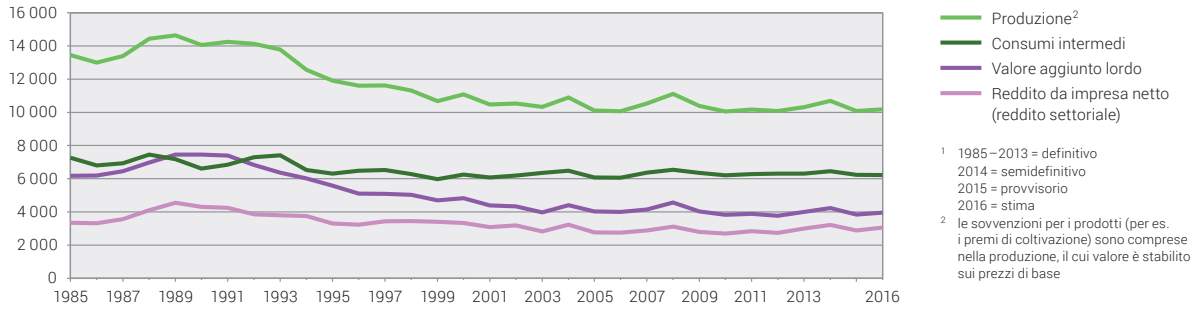
4) risorse: produzione ai prezzi di base (sovvenzioni sui prodotti incluse e imposte sui prodotti escluse), altre sovvenzioni alla produzione e interessi da riscuotere

5) costi di produzione: consumi intermedi, consumo di capitale fisso, redditi da lavoro dipendente, altre imposte sulla produzione, interessi da pagare e fitti da pagare

Risultati principali dei conti economici dell'agricoltura 1985–2016¹

G 1

a prezzi correnti, in milioni di franchi



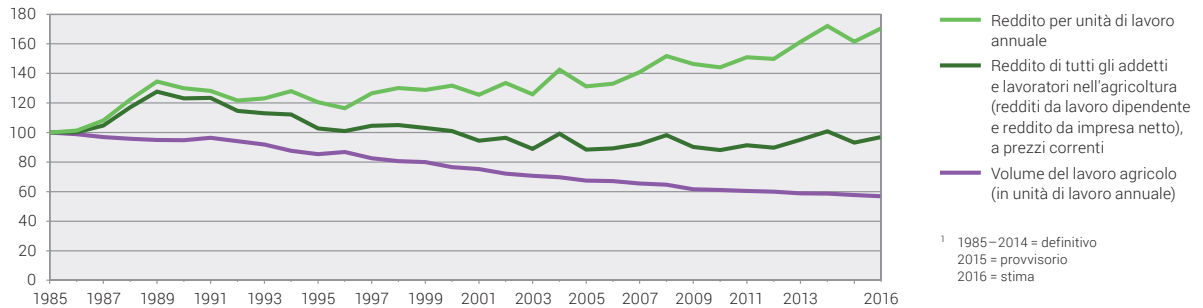
Fonte: UST – Conti economici dell'agricoltura

© UST 2016

Reddito dei addetti dipendenti e lavoratori indipendenti nell'agricoltura 1985–2016¹

G 2

Indice 1985=100



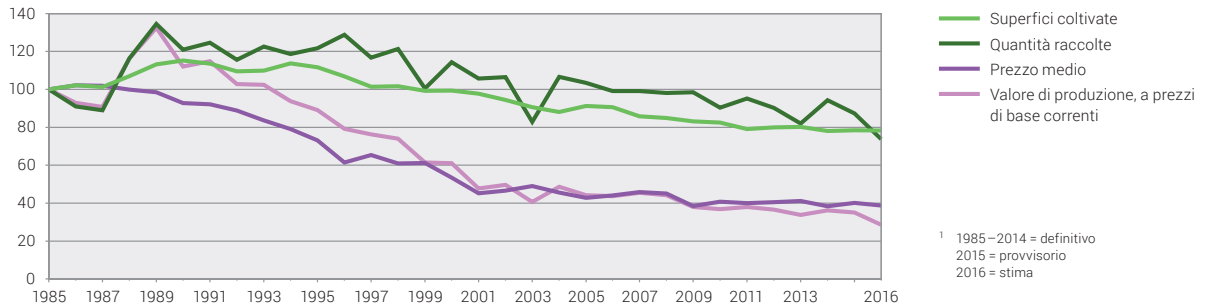
Fonte: UST – Conti economici dell'agricoltura

© UST 2016

Produzione cerealicola 1985–2016¹

G 3

Indice 1985=100



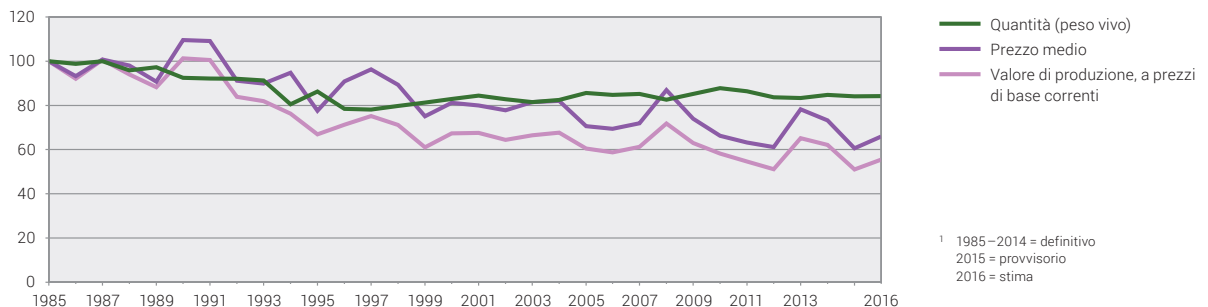
Fonte: UST – Conti economici dell'agricoltura

© UST 2016

Produzione di suini 1985–2016¹

G 4

Indice 1985=100

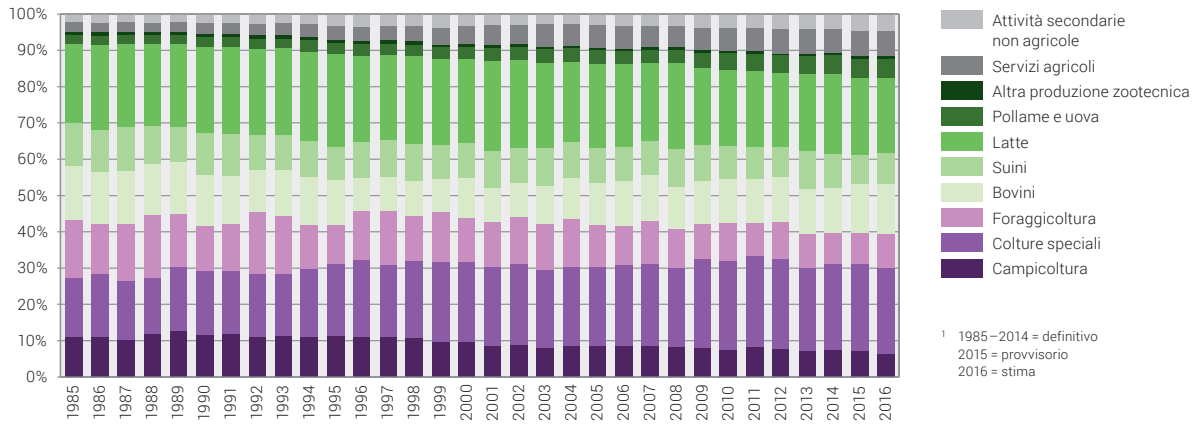


Fonte: UST – Conti economici dell'agricoltura

© UST 2016

Composizione dell'agricoltura svizzera 1985–2016¹

a prezzi di base correnti, in %



Fonte: UST – Conti economici dell'agricoltura

© UST 2016