



Communiqué de presse

Embargo: 04.10.2016, 9:15

7 Agriculture et sylviculture

N° 0351-1609-30

Les comptes économiques de l'agriculture 2016 : estimations

Année agricole mitigée, sauvée par la baisse des coûts de production

Neuchâtel, 04.10.2016 (OFS) – **Le revenu sectoriel généré par l'agriculture suisse augmente de 6,2% en 2016 par rapport à l'année précédente, et se situe au-dessus de la moyenne des cinq dernières années. Cette hausse intervient après la forte baisse subie en 2015. Si l'année est particulièrement mauvaise pour les grandes cultures, le recul des coûts de production et l'amélioration sur les marchés porcins et bovins influencent positivement le résultat d'ensemble. Ces premières estimations se basent sur les comptes économiques de l'agriculture établis par l'Office fédéral de la statistique (OFS).**

Du côté des recettes, la production totale de l'agriculture suisse s'élève en 2016 à 10,2 milliards de francs, en hausse de 0,9% (+90 millions de francs) par rapport à 2015. Par ailleurs, le secteur agricole a perçu 2,9 milliards de francs de contributions publiques (principalement les paiements directs), soit un niveau comparable à celui de 2015 (+0,2%, soit +7 millions de francs). Du côté des dépenses, les coûts de production reculent de 0,8% (-81 millions de francs) pour un montant estimé à près de 10,1 milliards de francs. Le solde, soit le revenu du secteur agricole qui rémunère principalement le travail et le capital des familles paysannes (revenu net d'entreprise), est ainsi estimé pour l'année 2016 à 3,1 milliards de francs, en augmentation de 6,2% par rapport à 2015 (+178 millions de francs).

Le revenu par unité de travail augmente en 2016, après avoir subi une baisse en 2015

L'ensemble des revenus dégagés en 2016 par l'agriculture suisse pour rémunérer les personnes salariées (salaires et cotisations sociales, soit 1,3 milliard de francs) et indépendantes (revenu net d'entreprise ou revenu sectoriel, soit 3,1 milliards de francs) atteint 4,3 milliards de francs. Cela représente une hausse de 4,0% par rapport à 2015. La diminution du nombre d'exploitations se poursuit, avec une réduction du volume du travail dans l'agriculture suisse estimée à 1,4% en 2016 par rapport à 2015. Par conséquent, le revenu par unité de travail annuel augmente de 5,6% en 2016, après le recul de 6,2% en 2015 par rapport à 2014.

Production végétale contrastée

La valeur de la production végétale est restée stable par rapport à 2015 (4 milliards de francs +0,2%). L'image est toutefois contrastée. Le retour du froid et les fortes précipitations entre mai et juin ont péjoré en qualité et quantité les grandes cultures. 2016 est une mauvaise année céréalière, avec des moissons estimées à moins de 760'000 tonnes. Il faut remonter aux années 1970 pour retrouver des récoltes aussi faibles. Après 2013 et 2015, c'est encore une faible récolte de pommes de terre qui s'annonce, aggravée par une fin d'été sèche. Les quantités attendues de betteraves sucrières sont inférieures à l'année précédente, tout comme leur prix, influencés par la chute des prix du sucre sur les marchés internationaux. Par contre, la production maraîchère poursuit sa progression à long terme, et une plus grande vendange est attendue cette année comparée à celle de 2015.

Les marchés porcins et bovins amortissent la chute du prix du lait

En 2016, la production animale a progressé de 1,5% par rapport à 2015, pour un montant estimé à 5 milliards de francs. La réduction de l'offre en porcs début 2016 a permis une amélioration des prix, avant qu'ils ne diminuent à nouveau en été. Comme les prix des porcs de boucherie restent néanmoins supérieurs à ceux de l'année passée, la valeur de la production porcine progresse de 8,7%. Par contre, les conditions restent difficiles dans le secteur laitier, notamment en raison du bas niveau des prix sur les marchés internationaux, déséquilibrés par une surproduction globale. La valeur de production laitière a ainsi diminué de 1,8%, sous l'effet conjugué du recul des prix (-1,4%) et des quantités (-0,3%). Cette situation a contribué à augmenter l'offre en gros bétail bovin de boucherie. La demande restant soutenue, la hausse de la valeur de production bovine est estimée à 2,7%.

La diminution des coûts de production se poursuit

Les coûts de production ont continué à baisser, reculant de 0,8% en 2016 par rapport à 2015. La baisse du prix du pétrole ainsi que la force du franc suisse par rapport à l'euro ont contribué à comprimer ces coûts. L'indice des prix recule pour la majorité des biens et services de consommation intermédiaire, ainsi que pour les investissements en machines agricoles. Les amortissements poursuivent leur baisse. Sur le long terme, la baisse du nombre d'exploitations agricoles contribue à faire diminuer le volume des bâtiments ruraux.

Les contributions publiques, un socle important pour le revenu

L'ouverture graduelle des marchés agricoles dans les années 1990 a été accompagnée par la mise en place de paiements directs qui ont été généralisés en 1999. Depuis, les contributions publiques (subventions sur la production) versées aux exploitations agricoles servent en particulier à rétribuer les prestations d'intérêt général fournies. Selon les premières estimations, les contributions publiques restent à un niveau comparable à l'année précédente. Avec 2,9 milliards de francs, elles représentent en 2016 plus de 22% des ressources totales du secteur agricole suisse et assurent un socle important dans la formation du revenu dégagé par l'agriculture.

Les mutations de l'agriculture suisse en perspective

La palette des produits de l'agriculture suisse a évolué depuis le début des années nonante. Les prix des céréales ont diminué de moitié dans les dernières années du siècle passé, avec l'ouverture graduelle des marchés agricoles. L'importance monétaire des grandes cultures (céréales, oléagineux, betteraves sucrières, pommes de terre) a ainsi reculé face aux cultures spéciales (fruits et légumes, viticulture et horticulture). En 1990, elles représentaient encore 12% de la valeur de production totale, contre 17% pour les cultures spéciales. Actuellement, leur part n'est plus que de 7%, comparé aux 24% des cultures spéciales. L'élevage a aussi connu des mutations. Si le lait reste un des symboles de l'agriculture suisse, sa part à la production totale a reculé, passant de 24% en 1990 à 21% actuellement. La part des porcins a également baissé, passant de 12% à 9%. Après avoir reculé au cours des années nonante, la part de la production bovine est remontée à environ 13%. La part de l'aviculture (volailles et œufs) a presque doublé pour atteindre 5%.

Organisation et couverture des comptes économiques de l'agriculture (CEA)

Les comptes économiques de l'agriculture (CEA) sont établis annuellement par l'Office fédéral de la statistique (OFS) en collaboration avec la division statistique de l'Union suisse des paysans (USP Agristat). Les CEA forment un compte satellite au cadre central des Comptes nationaux, et sont établis selon la méthodologie d'Eurostat, basée sur les principes du Système européen des comptes nationaux et régionaux (SEC 2010). Les estimations suisses sont discutées annuellement par la Conférence CEA, qui regroupe des délégations de l'OFS, de l'Office fédéral de l'agriculture (y compris Agroscope) et de l'USP (Agristat).

Les CEA couvrent les activités des exploitations agricoles au sens des relevés des structures agricoles et celles des entreprises de services agricoles (travaux à façon). Les CEA décrivent le processus de production et le revenu primaire dégagé par les activités agricoles. Par contre, les CEA ne couvrent pas la production des petites unités agricoles (majoritairement destinée à l'autoconsommation des ménages), la sylviculture, la pêche et la pisciculture. Ces autres activités du secteur primaire font l'objet de comptes distincts. L'ensemble des comptes du secteur primaire sert notamment de source pour le compte de production du cadre central des Comptes nationaux.

.....

Renseignements:

Franz Murbach, OFS, Section Environnement, développement durable, territoire
tél. : +41 58 463 65 97, e-mail : Franz.Murbach@bfs.admin.ch
Service des médias OFS, tél. : +41 58 463 60 13, e-mail : komp@bfs.admin.ch

.....

Offre en ligne:

Vous trouverez d'autres informations et publications sous forme électronique sur le site Internet de l'OFS à l'adresse www.statistique.admin.ch > [Thèmes > 07 - Agriculture, sylviculture](#)
La statistique compte pour vous. www.la-statistique-compte.ch
Abonnement aux NewsMails de l'OFS: www.news-stat.admin.ch

.....

Ce communiqué est conforme aux principes du Code de bonnes pratiques de la statistique européenne. Ce dernier définit les bases qui assurent l'indépendance, l'intégrité et la responsabilité des services statistiques nationaux et communautaires. Les accès privilégiés sont contrôlés et placés sous embargo.

Aucun accès privilégié n'a été accordé pour ce communiqué.

T1 Principaux résultats des Comptes économiques de l'agriculture, à prix courants, en millions de francs

T1a Opérations courantes (du processus de production à la formation du revenu primaire)

Séquence comptable	1990	2000	2005	2010	2013	2014 ¹⁾	2015 ²⁾	2016 ³⁾	Variation 2015-2016 en %, à prix courants 3)	Variation 2015-2016 en %, aux prix de l'année précédente 3) 5)
Production aux prix du marché	13 787	11 003	10 023	9 956	10 216	10 605	10 001	10 089	0,9%	0,7%
- Impôts sur produits (hors TVA)	89	38	4	0	0	0	0	0
+ Subventions sur produits	360	112	89	92	96	86	85	88	2,8%	-1,9%
= Production aux prix de base ⁴⁾	14 058	11 077	10 108	10 047	10 312	10 691	10 086	10 176	0,9%	0,7%
dont:										
Production végétale	5 862	4 869	4 237	4 253	4 077	4 252	3 998	4 005	0,2%	-0,4%
Production animale	7 434	5 291	4 940	4 775	5 121	5 299	4 929	5 001	1,5%	1,3%
Production de services agricoles	409	560	637	655	685	706	708	709	0,1%	1,5%
Activités secondaires non agricoles (non séparables)	354	358	294	364	430	434	451	462	2,4%	3,1%
- Consommation intermédiaire	6 609	6 250	6 073	6 216	6 310	6 458	6 241	6 219	-0,4%	1,6%
= Valeur ajoutée brute	7 449	4 827	4 035	3 831	4 002	4 233	3 845	3 958	2,9%	-0,8%
- Consommation de capital fixe (amortissements)	1 991	1 978	2 059	2 142	2 075	2 075	2 024	1 983	-2,0%	-0,3%
= Valeur ajoutée nette	5 458	2 849	1 976	1 689	1 927	2 158	1 821	1 975	8,5%	-1,3%
- Autres impôts sur la production	27	93	124	130	147	143	149	141	-5,6%	...
+ Autres subventions sur la production ⁴⁾	696	2 220	2 571	2 876	2 923	2 944	2 932	2 939	0,2%	...
= Revenu des facteurs	6 127	4 977	4 423	4 436	4 703	4 958	4 604	4 774	3,7%	...
- Rémunération des salariés	1 192	1 161	1 173	1 231	1 242	1 276	1 271	1 261	-0,8%	...
= Excédent net d'exploitation / revenu mixte net	4 935	3 816	3 250	3 205	3 461	3 683	3 333	3 513	5,4%	...
- Fermages à payer	182	218	226	234	240	244	246	250	1,4%	...
- Intérêts de la dette à payer	498	286	261	277	230	221	209	208	-0,7%	...
+ Intérêts à recevoir	50	30	10	10	9	8	7	7	3,2%	...
= Revenu net d'entreprise (revenu sectoriel)	4 305	3 341	2 773	2 704	2 999	3 226	2 884	3 062	6,2%	...

T1b Eléments du compte de capital (accumulation)

	1990	2000	2005	2010	2013	2014 ¹⁾	2015 ²⁾	2016 ³⁾	Variation 2015-2016 en %, à prix courants 3)	Variation 2015-2016 en %, aux prix de l'année précédente 3) 5)
Formation brute de capital fixe (FBCF)	1 986	1 671	1 536	1 590	1 792	1 718	1 686	1 689	0,2%	2,3%
FBCF en plantations	80	98	89	117	110	116	117	122	4,7%	6,4%
FBCF en animaux	134	99	90	81	95	83	72	98	35,3%	35,7%
FBCF en machines, équipements et véhicules	893	855	837	884	960	953	955	929	-2,8%	1,8%
FBCF en bâtiments	691	539	455	440	572	516	498	491	-1,4%	-3,2%
Autre FBCF (logiciels, améliorations foncières, etc.)	189	80	65	68	55	50	44	50	12,5%	9,0%
Variations de stocks	-93	23	-13	-21	-58	2	-7	6
Transferts en capital (aides à l'investissement, autres)	172	106	104	112	118	120	130	137	5,7%	...

T1c Eléments du compte de patrimoine

	1990	2000	2005	2010	2013	2014 ¹⁾	2015 ²⁾	2016 ³⁾	Variation 2015-2016 en %, à prix courants 3)	Variation 2015-2016 en %, aux prix de l'année précédente 3) 5)
Actifs non financiers ⁶⁾	55 302	51 446	53 004	53 663	52 774	52 622	50 916	50 493	-0,8%	-1,0%
Plantations (vignes, cultures fruitières, etc.)	1 793	2 057	2 059	2 182	2 209	2 237	2 215	2 199	-0,7%	0,6%
Animaux (vaches, truies, etc.)	2 000	1 038	1 461	1 394	1 704	1 773	1 778	1 778	0,0%	0,0%
Machines, équipements et véhicules	9 819	10 370	10 726	11 580	10 731	10 722	10 603	10 161	-4,2%	0,3%
Bâtiments	33 163	30 863	31 792	31 680	31 690	31 567	30 156	30 285	0,4%	-1,4%
Logiciels et améliorations foncières ⁶⁾	4 686	4 259	4 000	3 811	3 488	3 297	3 126	3 014	-3,6%	-4,7%
Stocks (travaux en cours, biens finis, etc.)	3 840	2 859	2 968	3 016	2 952	3 027	3 037	3 056	0,6%	0,4%

Les chiffres sont arrondis à la valeur supérieure ou inférieure, ce qui peut avoir pour conséquence que la somme des composantes diffère des totaux ou soldes.

... pas indiqué (non pertinent ou non calculé)

1) semi-définitif

2) provisoire

3) estimation

4) les subventions sur produits (par exemple les primes de cultures) sont comprises dans la production valorisée aux prix de base

5) seules les opérations sur biens et services sont valorisées aux prix de l'année précédente

6) terrains agricoles: seule la valeur patrimoniale des améliorations foncières est évaluée

Source: OFS, Comptes économiques de l'agriculture

T2 Principaux effets sur le revenu net d'entreprise (revenu sectoriel) de l'agriculture suisse en 2016

à prix courants

	2015	2016	Variations 2016/2015	
	en millions CHF ¹⁾	en millions CHF ²⁾	en millions CHF ²⁾	en % ²⁾
Revenu net d'entreprise (revenu sectoriel)	2 884,0	3 062,4	178,4	6,2%
<i>Cumul des effets positifs sur le revenu sectoriel</i>	360,4	...
<i>Cumul des effets négatifs sur le revenu sectoriel</i>	182,0	...
Ressources totales consolidées ^{3/4)}	11 344,6	11 369,8	25,3	0,2%
Ressources avec un effet positif sur le revenu sectoriel	7 215,7	7 416,6	200,9	2,8%
Porcins	822,9	894,6	71,8	8,7%
Vins et raisins	575,4	633,5	58,1	10,1%
Bovins	1 358,1	1 394,9	36,8	2,7%
Activités secondaires non agricoles (non séparables)	451,1	461,9	10,7	2,4%
Autres ressources avec effet positif sur le revenu	4 008,2	4 031,7	23,4	0,6%
Ressources avec un effet négatif sur le revenu sectoriel	4 128,8	3 953,2	-175,6	-4,3%
Céréales	356,0	290,0	-66,1	-18,6%
Lait	2 120,4	2 083,3	-37,1	-1,8%
Plantes, fleurs et autres produits végétaux (net)	634,8	606,3	-28,5	-4,5%
Plantes industrielles (oléagineux, betteraves sucrières, etc.)	244,3	222,0	-22,4	-9,2%
Fruits frais	335,2	323,6	-11,6	-3,5%
Autres ressources avec effet négatif sur le revenu sectoriel	438,0	428,1	-9,9	-2,3%
Coûts de production totaux consolidés ^{3/5)}	8 460,6	8 307,4	-153,2	-1,8%
Coûts avec un effet positif sur le revenu sectoriel	7 974,1	7 814,6	-159,5	-2,0%
Consommation de capital fixe (amortissements)	2 024,2	1 982,8	-41,5	-2,0%
Achats en énergie (électricité, carburants, combustibles, etc.)	484,6	449,1	-35,5	-7,3%
Aliments pour animaux achetés hors de la branche agricole	1 529,9	1 503,7	-26,2	-1,7%
Fourrages grossiers et litière	40,2	29,2	-11,0	-27,5%
Rémunération des personnes salariées	1 271,3	1 261,0	-10,3	-0,8%
Autres coûts avec effet positif sur le revenu sectoriel	2 623,8	2 588,8	-35,0	-1,3%
Coûts avec un effet négatif sur le revenu sectoriel	486,5	492,9	6,4	1,3%
Fermages à payer, services d'intermédiation financière indirectement mesurés (SIFIM) et dépenses vétérinaires	486,5	492,9	6,4	1,3%
Autres coûts avec effet négatif sur le revenu sectoriel	0,0	0,0	0,0	0,0%

1) provisoire

2) estimation

3) les ressources et les coûts de production consolidés sont nets des transactions internes à la branche ou à l'exploitation (fourrages, paille, semences, services agricoles)

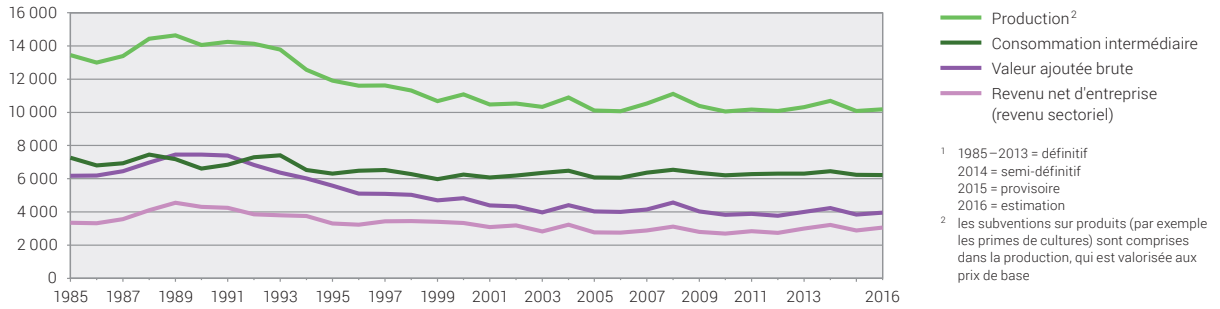
4) ressources: production aux prix de base (y compris subventions sur produits moins impôts sur produits), autres subventions et intérêts à recevoir

5) coûts de production: consommation intermédiaire, consommation de capital fixe, rémunération des salariés, autres impôts sur la production, intérêts et fermages à payer

Principaux résultats des comptes économiques de l'agriculture 1985–2016¹

G 1

à prix courants, en millions de francs



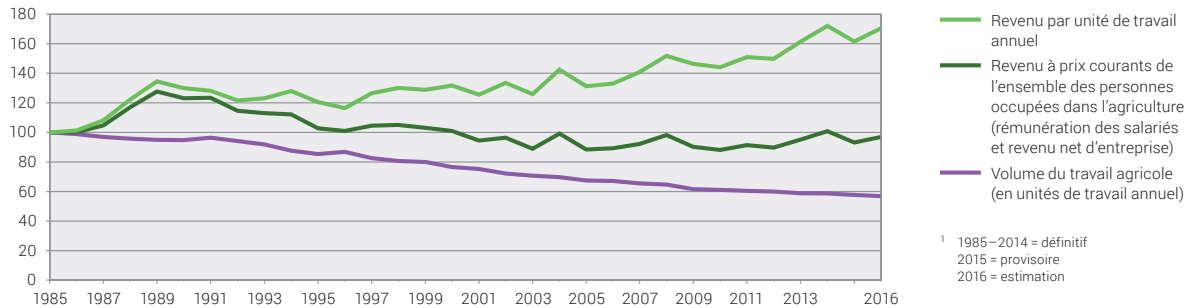
Source: OFS – Comptes économiques de l'agriculture

© OFS 2016

Le revenu des personnes salariées et indépendantes dans l'agriculture 1985–2016¹

G 2

Indices 1985=100



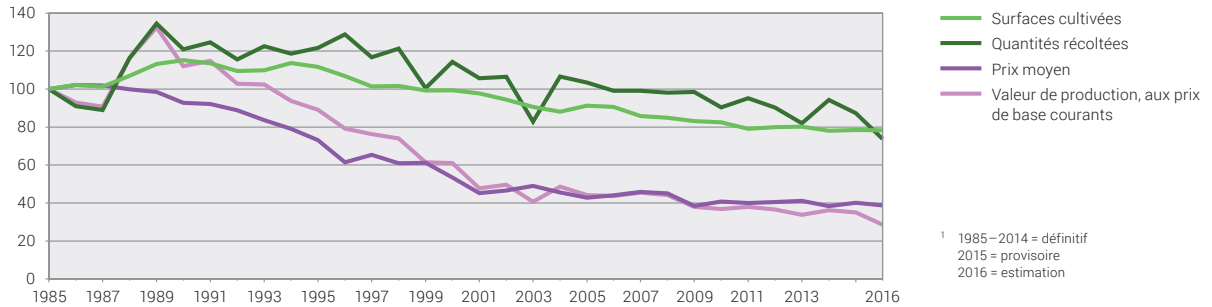
Source: OFS – Comptes économiques de l'agriculture

© OFS 2016

Production céréalière 1985–2016¹

G 3

Indices 1985=100



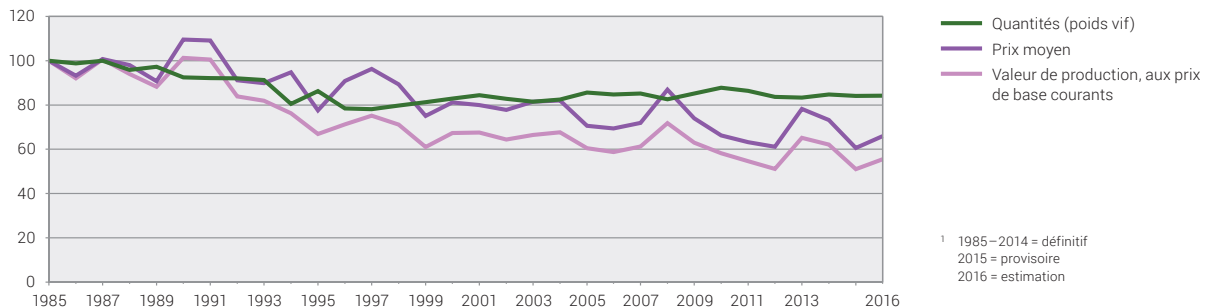
Source: OFS – Comptes économiques de l'agriculture

© OFS 2016

Production porcine 1985–2016¹

G 4

Indices 1985=100

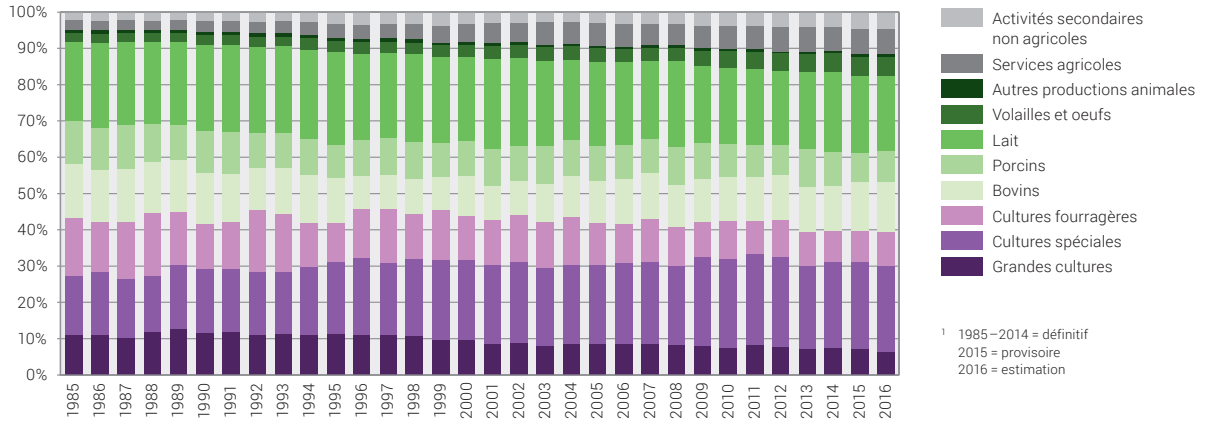


Source: OFS – Comptes économiques de l'agriculture

© OFS 2016

Composition de la production de l'agriculture suisse 1985–2016¹

aux prix de base courants, en %



Source: OFS – Comptes économiques de l'agriculture

© OFS 2016