



Comunicato stampa

Embargo: 18.01.2007, 9:15

7 Agricoltura e selvicoltura

N. 0352-0700-40

Conti economici del settore primario 2005

Valore aggiunto e reddito in calo con forti disparità regionali

Neuchâtel, 18.01.2007 (UST) – **Nel 2005, il valore aggiunto del settore primario ha raggiunto 5,54 miliardi di franchi, il 5,5 per cento in meno rispetto all'anno precedente. Il valore aggiunto dell'agricoltura è diminuito del 10,2 per cento, mentre il reddito agricolo ha subito un crollo del 16,3 per cento, scendendo a 2,75 miliardi di franchi. A livello cantonale, il reddito agricolo si è ovunque ridotto, salvo nei Cantoni di Ginevra (+22,6%), Zurigo (+12,1%), Vallese (+6,1%) e Ticino (+2,9%). Molto differente tra un Cantone e l'altro è inoltre la produttività agricola. Il suo valore aggiunto varia da 1'000 a oltre 12'000 franchi per ettaro. Sono questi alcuni risultati dei conti economici del settore primario elaborati dall'Ufficio federale di statistica (UST).**

Un settore in progressiva contrazione

Tra il 1990 e il 2005, la parte del valore aggiunto lordo del settore primario sull'insieme dell'economia nazionale è passata dal 2,8 all'1,2 per cento, raggiungendo uno dei livelli più bassi d'Europa. Essa rimane superiore unicamente alle rispettive quote di Germania, Belgio, Regno Unito e Lussemburgo. Se nel 1990, il valore aggiunto del settore primario costituiva ancora il 54 per cento del valore di produzione, nel 2005 era sceso al 43 per cento. Tale calo illustra le crescenti difficoltà riscontrate dal settore nella produzione di valore aggiunto, per effetto del calo dei prezzi dei prodotti agricoli come anche dell'aumento dei costi energetici e di manutenzione dei fabbricati e degli attrezzi. L'evoluzione osservata nell'agricoltura è decisiva. Questo ramo produce infatti quasi il 95 per cento del valore aggiunto lordo del settore primario. Selvicoltura, pesca e piscicoltura vi contribuiscono rispettivamente per il 4,7 e lo 0,4 per cento.

Nuovo calo del reddito dell'agricoltura, stabili le sovvenzioni pubbliche

Tra il 2004 e il 2005 il reddito dell'agricoltura si è ridotto del 16,3 per cento. Secondo le ultime stime, nel 2006 è diminuito di un ulteriore 2,8 per cento, scendendo da 2,75 a 2,67 miliardi di franchi. La causa principale di tale calo è da ricercare nelle condizioni meteorologiche del 2006, le quali hanno

determinato un calo del 2,7 per cento del valore della produzione agricola, sceso a 10 miliardi di franchi. Nel 2005, grazie in particolare alle sovvenzioni pubbliche pari a 2,7 miliardi di franchi, tutti i Cantoni hanno potuto mantenere un saldo attivo dei loro bilanci agricoli. Diversamente, soltanto otto Cantoni (Ginevra, Vallese, Turgovia, Lucerna, Vaud, Ticino, Friburgo e Argovia) avrebbero potuto presentare risultati positivi. Tuttavia, rispetto alla media degli anni dal 2002 al 2004, il reddito agricolo risulta ovunque diminuito, salvo nei Cantoni di Ginevra (+22,6%), Zurigo (+12,1%), Vallese (+6,1%) e Ticino (+2,9%).

Terreni con produttività maggiore attorno alle grandi agglomerazioni

Nel 2005, il valore aggiunto lordo per ettaro di superficie agricola utile ha raggiunto in media 3'800 franchi. Nel Giura e nei Grigioni era inferiore ai 1'000 franchi, nel Vallese e in Turgovia superava i 6'000 franchi; a Ginevra oltrepassava addirittura la soglia dei 12'000 franchi. Questi dati ben illustrano la bassa produttività di un ettaro di terreno montano a produzione erbacea rispetto al rendimento delle colture specializzate. Grazie soprattutto a queste ultime, la produttività agricola risulta elevata anche nelle cinture delle agglomerazioni di Zurigo, Basilea, Losanna e Neuchâtel, come pure nella regione del Sottoceneri in Ticino. Qui, la vicinanza del mercato consente infatti di praticare prezzi migliori e ridurre i costi legati allo smercio dei prodotti.

UFFICIO FEDERALE DI STATISTICA
Servizio stampa

Note metodologiche

I conti economici del settore primario sono composti dai tre conti settoriali seguenti:

- il conto dell'«Agricoltura», composto da:
 - i conti economici dell'agricoltura (CEA), che considerano le attività delle aziende agricole ai sensi della rilevazione delle strutture agricole e della rilevazione delle imprese di servizi agricoli (lavori su commissioni) e i cui risultati sono ripartiti in funzione dei Cantoni nel quadro dei conti regionali dell'agricoltura (CRA),
 - il conto dei servizi connessi alla produzione orticola (paesaggistica, manutenzione dei giardini e degli spazi verdi),
 - il conto dei piccoli produttori, non considerati nei CEA e la cui produzione è destinata in grande misura ad essere consumata all'interno delle rispettive economie domestiche;
- il conto della «Selvicoltura». Corrisponde ai conti economici della selvicoltura (CES) che tengono conto delle attività di produzione del legno e dei servizi connessi alla selvicoltura (taglio, allestimento ed esbosco);
- il conto della «Pesca e piscicoltura». Considera le attività della pesca e dell'allevamento ittico in acquacoltura.

Informazioni:

Franz Murbach, UST, Sezione ambiente, sviluppo sostenibile, agricoltura, tel.: +41 32 71 36597
Gérald Ahles, UST, Sezione ambiente, sviluppo sostenibile, agricoltura, tel.: +41 32 71 36744

Nuova pubblicazione:

Le secteur primaire, Résultats des comptes économiques 1990-2005 et estimation de l'agriculture 2006, n. di ordinazione: 827-0500. Prezzo: Fr. 9.—

L'agriculture dans les cantons, Résultats des comptes régionaux 2005, n. di ordinazione: 803-0500. Prezzo: Fr. 10.--

Servizio stampa UST, tel.: +41 32 71 36013; fax: +41 32 71 36346, e-mail: info@bfs.admin.ch

Per ordinazioni: tel.: +41 32 71 36060, fax: +41 32 71 36061, e-mail: order@bfs.admin.ch

Per ulteriori informazioni e pubblicazioni in forma elettronica si rimanda al sito Internet dell'UST all'indirizzo: <http://www.statistica.admin.ch>

I comunicati stampa si possono ottenere in abbonamento per e-mail in formato pdf. Richieste all'indirizzo: <http://www.news-stat.admin.ch>

Questo comunicato è conforme ai principi del Codice delle buone pratiche della statistica europea. Esso definisce le basi che assicurano l'indipendenza, l'integrità e la responsabilità dei servizi statistici nazionali e comunitari.

T1 Risultati economici del settore primario, a prezzi correnti, in milioni di franchi

Serie contabile	1990	1995	2000	2001	2002	2003	2004 ¹⁾	2005 ²⁾	Variazione 1990-2005, in % ²⁾	Variazione 2004-2005, in % ²⁾
Produzione ³⁾	17 005	14 750	13 762	12 887	13 011	12 859	13 427	12 884	-24,2	-4,0
- Consumi intermedi	7 820	7 375	7 326	7 115	7 318	7 435	7 561	7 344	-6,1	-2,9
= Valore aggiunto lordo	9 186	7 375	6 436	5 772	5 693	5 424	5 866	5 540	-39,7	-5,5
- Ammortamenti (consumo di capitale fisso)	2 169	2 284	2 173	2 212	2 209	2 214	2 253	2 300	6,0	2,1
= Valore aggiunto netto	7 017	5 091	4 262	3 559	3 485	3 210	3 612	3 241	-53,8	-10,3
- Redditi da lavoro dipendente	2 508	2 477	2 352	2 171	2 236	2 244	2 266	2 254	-10,1	-0,5
- Altre imposte sulla produzione	47	344	379	371	368	378	377	374	688,9	-0,7
+ Altre sovvenzioni alla produzione	962	1 978	2 680	2 840	2 917	2 918	2 945	2 888	200,2	-1,9
= Risultato di gestione netto / Reddito misto netto	5 423	4 249	4 212	3 858	3 797	3 507	3 914	3 500	-35,5	-10,6
+ Redditi da capitale ⁴⁾ , da ricevere	19	16	16	15	15	13	19	21	11,6	10,4
- Redditi da capitale ⁴⁾ , da pagare	726	721	599	620	620	554	538	539	-25,8	0,1
= Reddito da impresa netto	4 716	3 544	3 628	3 253	3 193	2 966	3 395	2 983	-36,7	-12,2

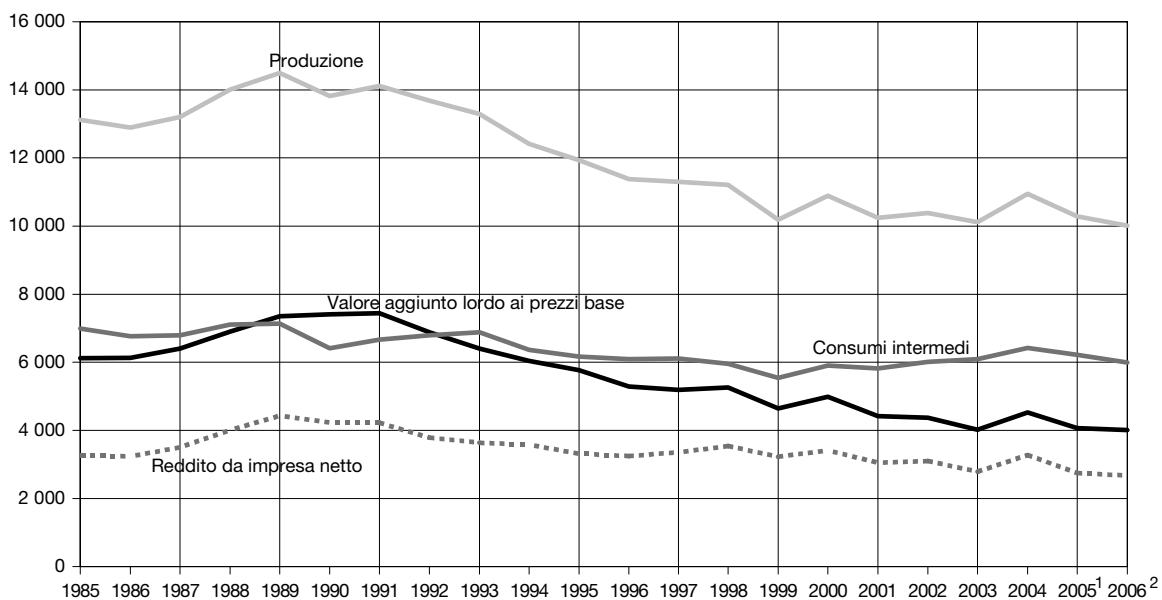
1) dati provvisori

2) stime

3) produzione totale ai prezzi di base (incluse le sovvenzioni sui prodotti, escluse le imposte sui prodotti)

4) compresi gli interessi e gli affitti

Fonte: UST, Conti settoriali del settore primario

G1 Risultati economici dell'agricoltura 1985-2006
a prezzi correnti, in milioni di franchi

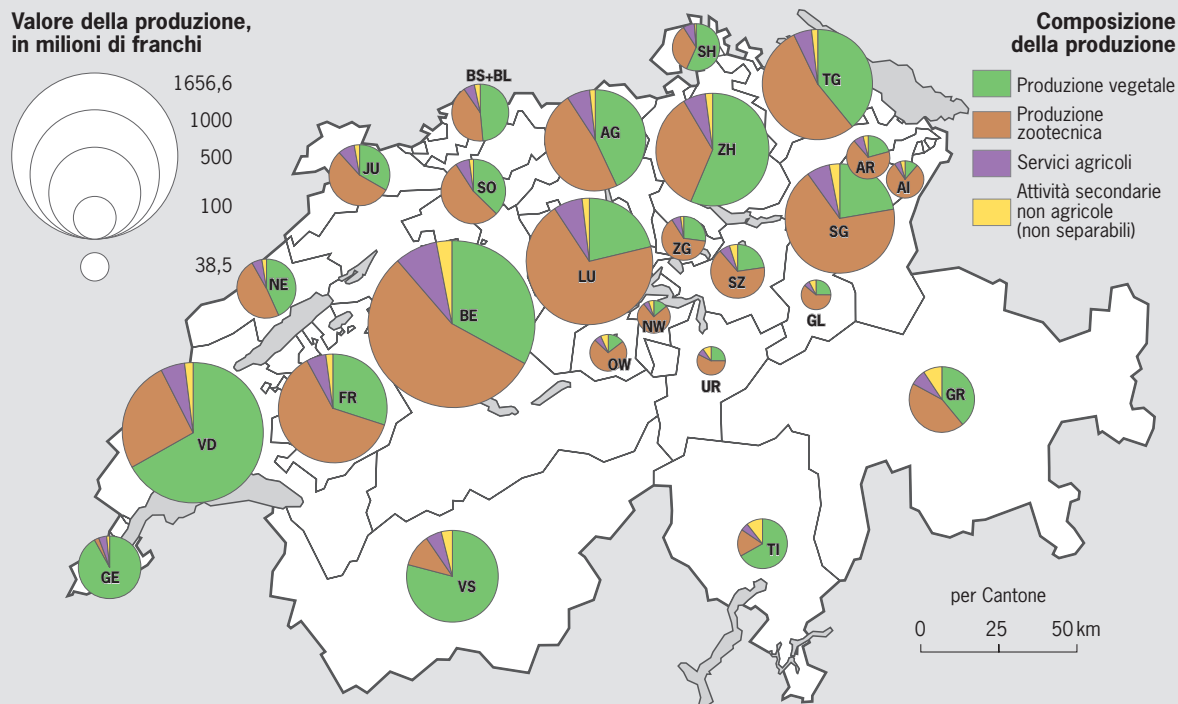
© Ufficio federale di statistica

Fonte: UST, Conti economici dell'agricoltura

1 provvisorio

2 stima

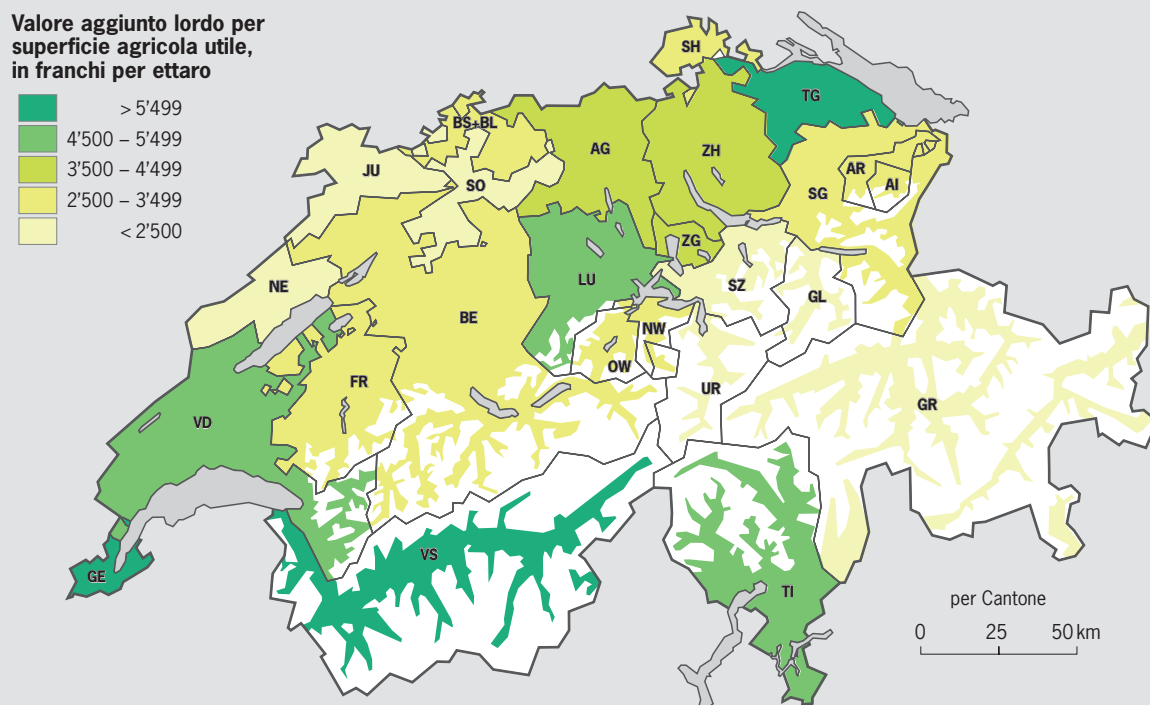
Cartina 1: **Conti regionali dell'agricoltura: valore e composizione della produzione, nel 2005**



© UST, ThemaKart, Neuchâtel 2007

Fonte: UST

Cartina 2: **Valore aggiunto lordo per superficie agricola utile, nel 2005**



© UST, ThemaKart, Neuchâtel 2007

Fonte: UST