



## Istruzioni concernenti la numerazione delle abitazioni

Lo scopo delle presenti istruzioni è quello di favorire l'uniformità a livello nazionale nella numerazione delle abitazioni. L'approccio adottato è di tipo pragmatico e consiste nel fissare i principi fondamentali in materia. I casi particolari o speciali devono essere risolti sul posto in base alla situazione concreta.

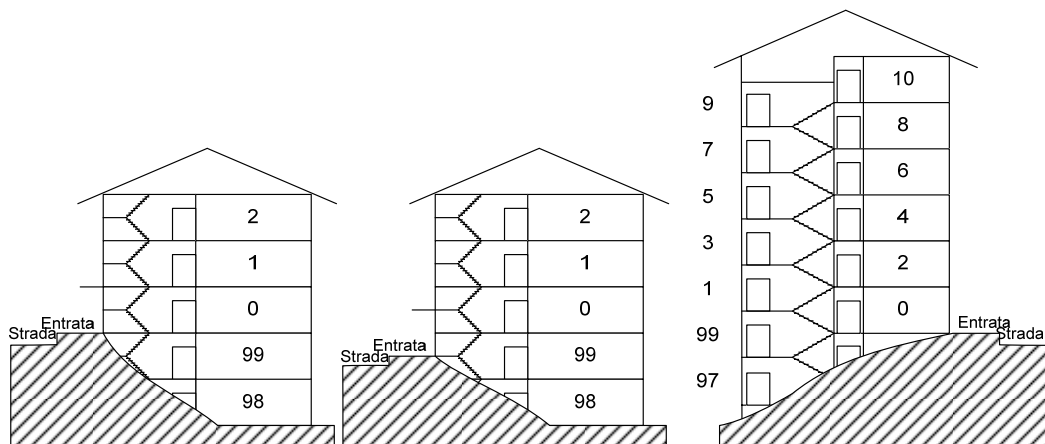
Nel momento di assegnare un nuovo numero di abitazione (e di apporlo fisicamente), si raccomanda di procedere secondo la logica seguente.

---

<b>Cosa?</b>	<p>Almeno tutti gli edifici con più di tre abitazioni per piano.</p> <p>Per gli edifici nei quali le abitazioni sono già numerate all'esterno in modo ben visibile va ripresa la numerazione esistente anche se non corrisponde alla logica qui descritta.</p>
<b>Come?</b>	
Definizione di piani	<p>L'entrata principale ufficiale dell'edificio contraddistinta dal numero civico serve da riferimento per l'individuazione del piano terra. Se non è possibile identificare in modo univoco l'entrata principale ufficiale, bisogna basarsi sull'accesso dall'esterno presso il quale sono applicate le cassette per le lettere e/o i campanelli.</p> <p>Se l'entrata principale è situata tra due piani, quello inferiore va designato come seminterrato e quello superiore come piano terra (sempre che il numero di gradini necessari a scendere sia maggiore o uguale rispetto a quelli necessari a salire).</p>
Numerazione dei piani	<p>In linea di principio i piani sono identificati da un numero progressivo (da 0 a 89). La designazione del piano terra non appare in quanto lo zero iniziale non è ammesso. Davanti ai numeri a una sola cifra non va apposto lo zero.</p> <p>Per evitare l'utilizzo di numeri negativi, i seminterrati sono numerati in modo decrescente da 99 a 90. Il primo piano seminterrato riceve quindi il numero 99.</p>
Numero di abitazione	<p>In linea di principio alle abitazioni va assegnato un numero di due cifre (da 01 a 99) con la sola eccezione delle abitazioni situate a piano terra che ricevono un numero di una sola cifra non preceduto da zero.</p> <p>Le abitazioni vengono prese in considerazione e numerate a partire dall'entrata principale iniziando da sinistra e procedendo in senso orario. Le abitazioni situate in corrispondenza l'una dell'altra ma su piani diversi dell'edificio ricevono in questo modo gli stessi numeri.</p> <p>In alcuni casi è possibile procedere alla numerazione in base a un criterio specifico determinato da una particolare disposizione delle abitazioni. Deve tuttavia essere riconoscibile una sequenza logica.</p>
<b>Dove?</b>	<p>Il numero va apposto sulla porta dell'abitazione e/o sul campanello (eccezionalmente sulla cassetta delle lettere) e deve risultare ben visibile.</p> <p>Le amministrazioni immobiliari indicano il numero di abitazione nel contratto di affitto e/o negli annunci di arrivo e di partenza destinati al controllo degli abitanti (obbligo di notifica da parte di terzi).</p>

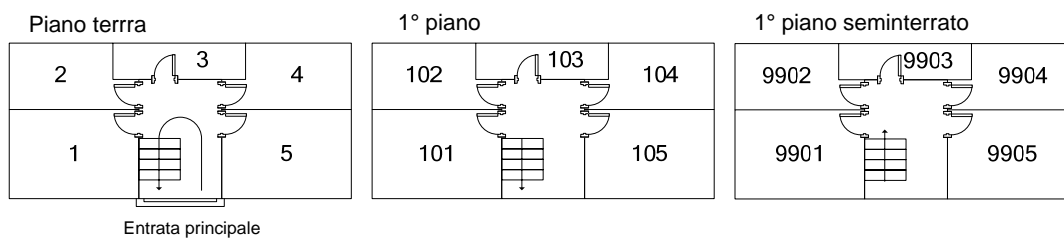
---

## Esempi di definizione dei piani

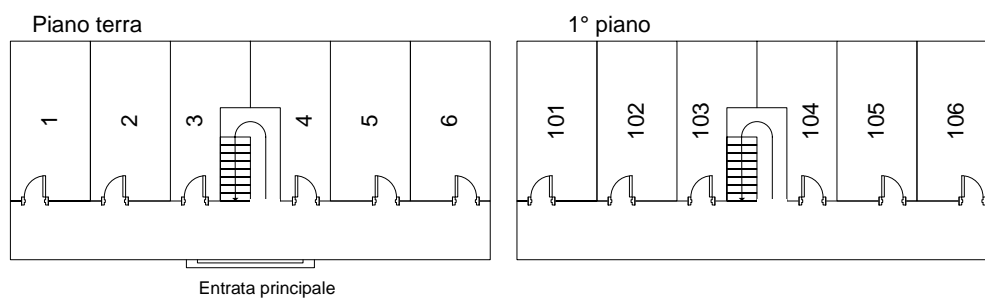


## Esempi di numerazione delle abitazioni

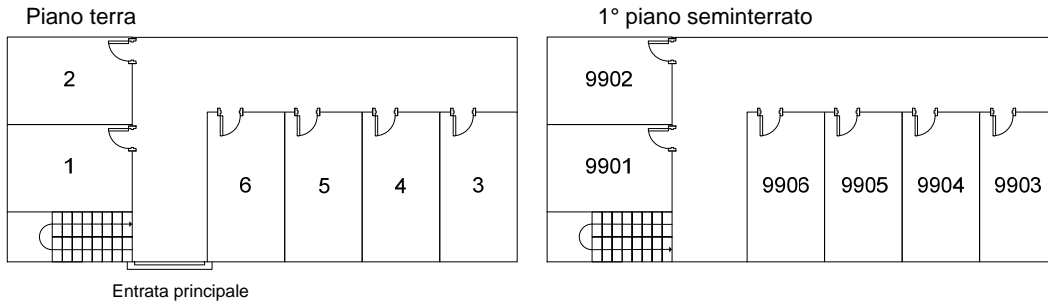
### Esempio 1:



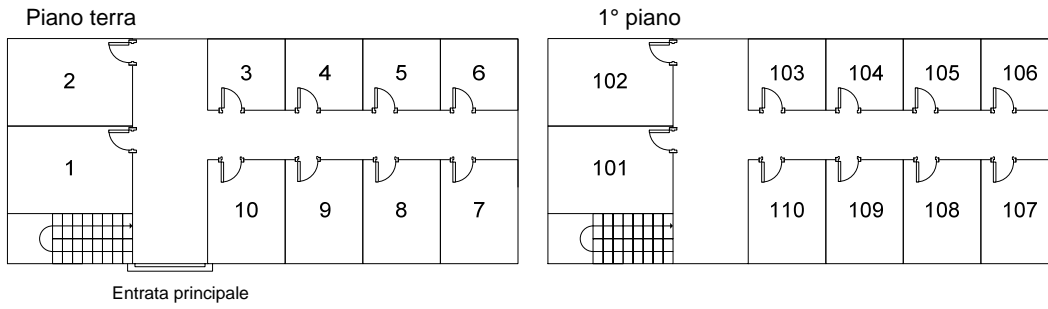
### Esempio 2:



**Esempio 3:**



**Esempio 4:**



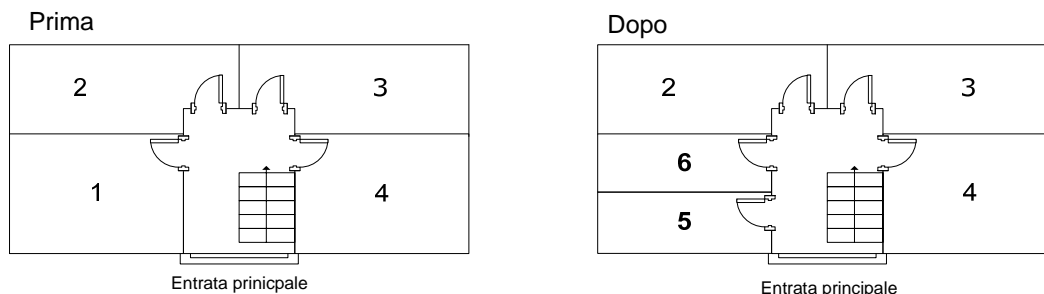
## Regolamentazione dei casi particolari in fase di aggiornamento

I casi particolari devono essere trattati in modo pragmatico e proporzionato alla situazione effettiva. Le regole di seguito riportate vanno considerate come raccomandazioni.

### ▪ **Divisione di un'abitazione («Splitting»)**

In caso di divisione di un'abitazione quelle non toccate dall'intervento mantengono la loro numerazione. Alle abitazioni interessate vengono invece assegnati nuovi numeri progressivi a partire dall'ultimo numero utilizzato sullo stesso piano.

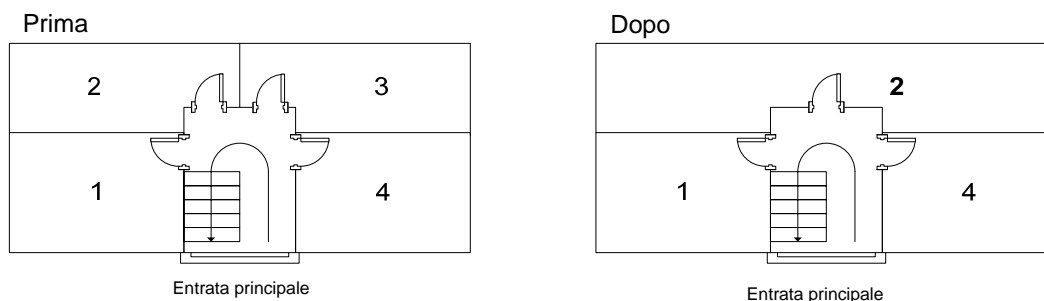
In occasione di ristrutturazioni importanti potrebbe essere opportuno rivedere completamente la numerazione delle abitazioni del piano.



### ▪ **Fusione di abitazioni**

In caso di fusione di abitazioni quelle non toccate dall'intervento mantengono la loro numerazione. Per quanto riguarda invece le abitazioni interessate spariscono i numeri più alti.

In occasione di ristrutturazioni importanti potrebbe essere opportuno rivedere completamente la numerazione delle abitazioni del piano.



### ▪ **Abitazioni su più piani con un'entrata per piano**

La numerazione deve riferirsi alla porta d'entrata inferiore dell'abitazione. Il numero va apposto solo su tale porta.

### ▪ **Abitazioni con più entrate sullo stesso piano**

Il numero va apposto solo sull'entrata principale dell'abitazione.

### ▪ **Ampliamento o sopraelevazione di un edificio**

La numerazione prosegue in conformità alla presente direttiva.