



# 21

Développement durable et disparités régionales et internationales

735-1200

## Développement durable

Statistique de poche 2012



Schweizerische Eidgenossenschaft  
Confédération suisse  
Confederazione Svizzera  
Confederaziun svizra

Office fédéral de la statistique OFS  
Office fédéral du développement territorial ARE  
Direction du développement et de la coopération DDC  
Office fédéral de l'environnement OFEV

Neuchâtel, 2012

La **statistique de poche 2012** montre, au moyen d'indicateurs, où la Suisse se situe sur la voie du développement durable. Les indicateurs sont tirés du système **MONET** de monitoring du développement durable en Suisse.

Chaque indicateur est accompagné d'un message qui décrit son évolution. Celle-ci est qualifiée selon les objectifs du développement durable à l'aide d'un des symboles suivants:

- ✓ Positive: vers la durabilité
- ≈ Pas de changement notable
- × Négative: contraire à la durabilité

Les tendances sont analysées depuis 1992 (année du Sommet de la terre organisé par les Nations Unies). Pour les séries plus récentes, l'analyse remonte à l'année de la première donnée disponible. Le début de la période d'analyse est marqué par le signe ▲ dans les graphiques s'il ne coïncide pas avec le début de la période illustrée. Plus d'informations sont disponibles sur [www.monet.admin.ch](http://www.monet.admin.ch).

## Rio+20

Vingt ans après la Conférence des Nations Unies sur le développement durable de 1992, Rio de Janeiro accueillera un nouveau Sommet de la Terre en 2012 (Rio+20). En 1992, la communauté internationale avait défini un programme d'action politique en faveur du développement durable et adopté l'Agenda 21. En 2012, deux thèmes seront traités en priorité: la mise en place d'une économie verte dans le contexte du développement durable et de la réduction de la pauvreté, ainsi que le cadre institutionnel du développement durable.

# Table des matières

Qu'est-ce que le développement durable?	4
Conditions de vie	6
Santé	9
Cohésion sociale	11
Collaboration internationale	14
Formation et culture	17
Recherche et technologie	20
Travail	22
Système économique	24
Production et consommation	27
Mobilité et transports	30
Energie et climat	33
Ressources naturelles	36
Le développement durable en Suisse en un coup d'œil	40
Autres informations	42

## Qu'est-ce que le développement durable?

Le développement durable implique que les générations présentes puissent répondre à leurs besoins, sans compromettre la capacité des générations à venir de répondre aux leurs. C'est ainsi que la Commission des Nations Unies pour l'environnement et le développement («Commission Brundtland») a défini le développement durable en 1987. Le Rapport Brundtland ajoute deux éléments importants à cette définition: la priorité accordée aux besoins essentiels des individus (en particulier les plus démunis) et la prise en compte des capacités limitées de l'environnement.

Le Sommet de la Terre de 1992 à Rio a fourni les bases d'une mise en œuvre politique du développement durable à travers l'Agenda 21 (ou Plan d'action pour le 21<sup>e</sup> siècle). La Suisse a adopté ce plan d'action. Le développement durable est aussi inscrit dans la Constitution fédérale de 1999 (art. 2 et 73).

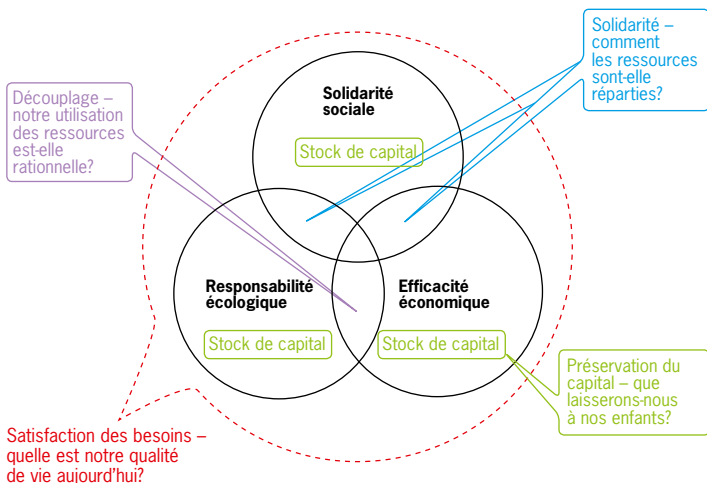
Depuis le Sommet de 1992, la Suisse a reformulé les trois piliers traditionnels du développement durable (société, environnement et économie) en trois objectifs de:

- solidarité sociale,
- responsabilité écologique et
- d'efficacité économique.

Ces trois objectifs sont liés et peuvent être représentés par des cercles qui se recoupent. Les intersections de ces cercles symbolisent la nécessité de concilier ces trois objectifs parfois contradictoires.

Les défis posés par le développement durable sont représentés sur le schéma ci-après:

- assurer la qualité de vie des générations actuelles (**couverture des besoins**);
- préserver les ressources pour les générations futures (**stock de capital**);
- tenir compte des exigences d'équité (**interfaces entre l'objectif de solidarité sociale et les deux autres objectifs**) et
- la nécessité d'utiliser les ressources naturelles de façon rationnelle (**interface entre l'objectif de responsabilité écologique et celui d'efficacité économique**).



Le système d'indicateurs du Monitoring du développement durable (MONET) englobe des indicateurs portant sur ces défis. Dans les pages qui suivent, ces indicateurs sont répartis entre les douze thèmes principaux du développement durable.

## Conditions de vie

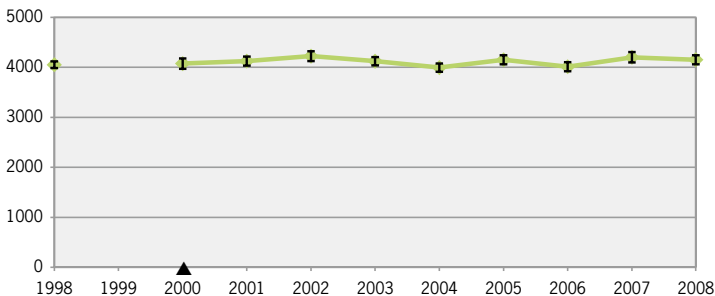
Chaque être humain a le droit de vivre dans la dignité, comme le postule un des principes du développement durable. Cela suppose qu'il doit pouvoir satisfaire ses besoins fondamentaux comme vivre en sécurité, se loger ou se nourrir, mais qu'il doit également disposer d'une certaine marge de manœuvre pour satisfaire d'autres besoins matériels et immatériels (satisfaction et bonheur).

Le revenu reste au même niveau.

≈

### Revenu disponible

Revenu disponible équivalent moyen, en francs suisses aux prix de 2008



Source: Office fédéral de la statistique, Enquête sur le budget des ménages

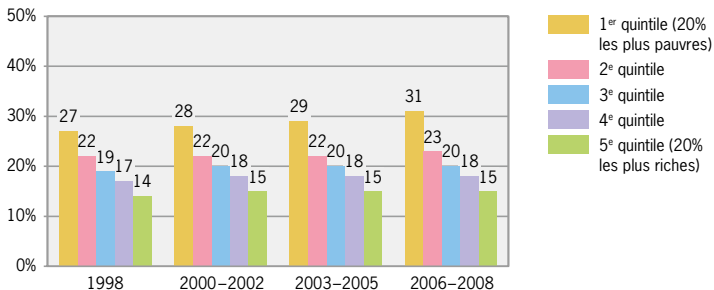
© OFS

Les personnes à faibles revenus doivent consacrer une part de plus en plus grande de leur budget au logement.

x

### Coûts du logement

Part des coûts du logement (charges incl.) au revenu disponible du ménage, par catégorie de revenu, en pourcentages médians



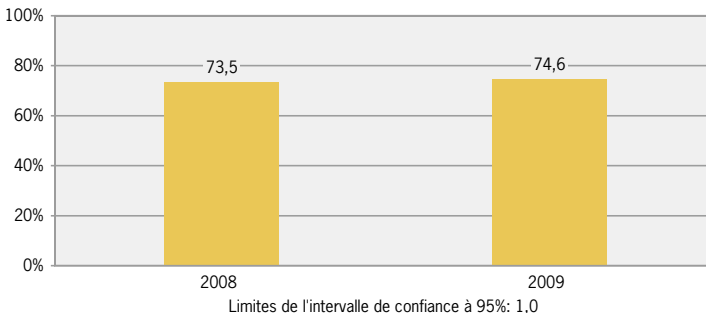
Source: Office fédéral de la statistique

© OFS

La part des personnes très satisfaites de leur vie reste au même niveau. ≈

### Satisfaction dans la vie

Part de la population de 16 ans et plus ayant un degré de satisfaction élevé



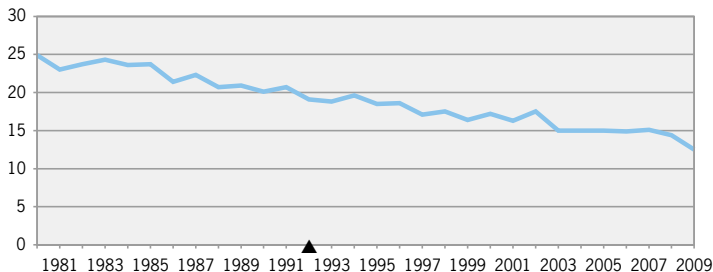
Source: Office fédéral de la statistique

© OFS

Le taux de suicide a reculé durant les vingt dernières années. ✓

### Taux de suicide

Décès par suicide pour 100'000 habitants



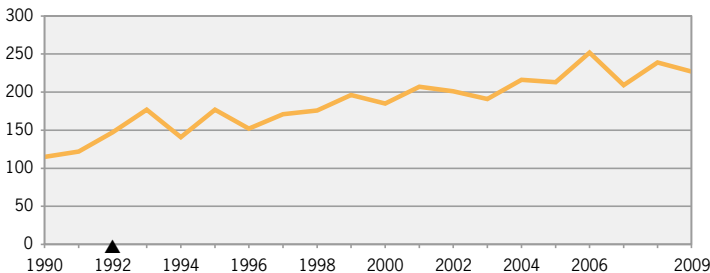
Source: Office fédéral de la statistique

© OFS

Le nombre de condamnations pour des actes de violence augmente. ✗

### Infractions de violence

Condamnations pour infractions consommées (homicides, lésions corporelles graves, viols, brigandages violents et prises d'otages)



Source: Office fédéral de la statistique

© OFS

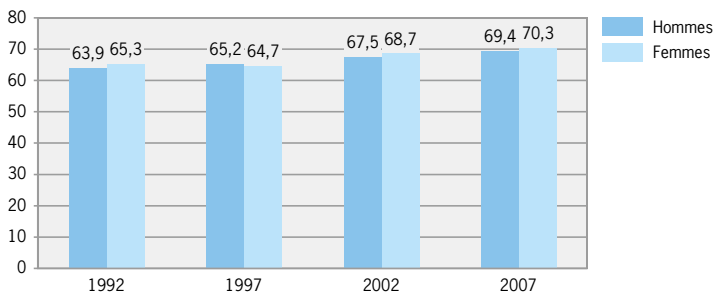
## Santé

L'état de santé détermine dans une large mesure la qualité de vie de l'individu. Il exerce aussi une influence importante sur la vitalité économique. La protection et la promotion de la santé sont par conséquent deux objectifs prioritaires du développement durable. Par santé, il faut entendre aussi bien la santé physique que la santé mentale.

L'espérance de vie en bonne santé augmente chez les femmes comme chez les hommes. ✓

### Espérance de vie en bonne santé

Espérance de vie à la naissance, en années



Source: Office fédéral de la statistique

© OFS

Autres indicateurs en ligne sur la santé:

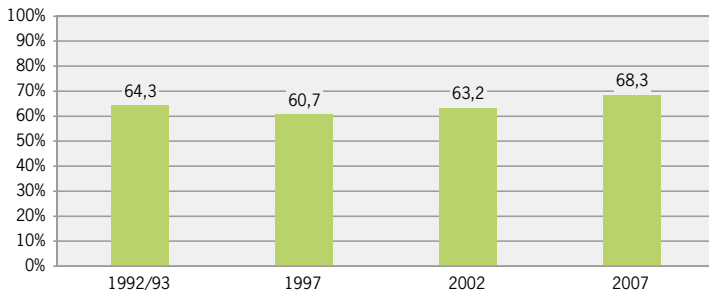
Le **bien-être physique** de la population augmente. ✓

La part des **dépenses de santé** dans le produit intérieur brut (PIB) progresse. ✗

La part des personnes qui pratiquent au moins une fois par semaine une activité physique les faisant transpirer s'accroît. ✓

### Attitude favorable à la santé: activité physique

Part des personnes pratiquant au moins une fois par semaine pendant leurs loisirs une activité physique qui les fait transpirer



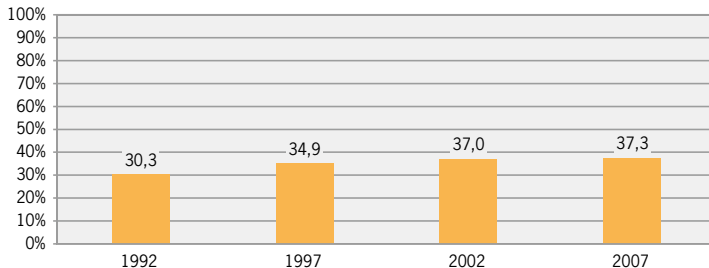
Source: Office fédéral de la statistique

© OFS

La part des personnes en surpoids augmente. ✗

### Surcharge pondérale

Part de la population de 15 ans et plus avec une surcharge pondérale (IMC 25 ou plus)



Source: Office fédéral de la statistique

© OFS

## Cohésion sociale

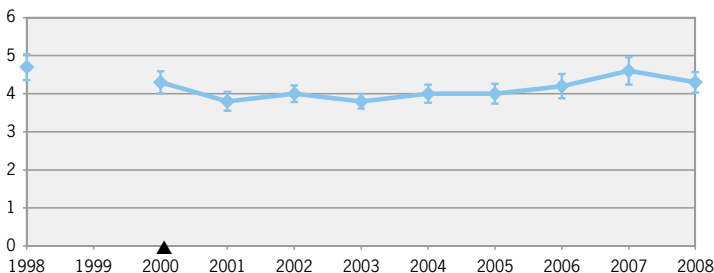
La solidarité est une condition essentielle au bon fonctionnement de la société. La cohésion sociale et la participation de tous les groupes sociaux et de toutes les régions à la vie économique, politique et sociale sont des conditions importantes du développement durable. Le principe de l'égalité des droits et de l'égalité des chances doit être garanti.

Les revenus restent inégalement répartis.



### Inégalité de la répartition des revenus

Rapport entre la moyenne des revenus disponibles équivalents des 20% de la population les plus riches et la moyenne correspondante des 20% les plus pauvres



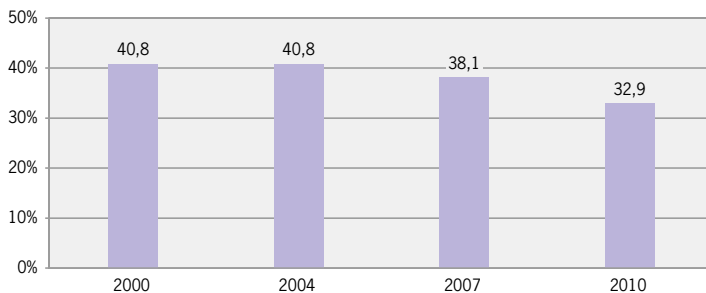
Source: Office fédéral de la statistique, Enquête sur le budget des ménages

© OFS

La part des personnes faisant du bénévolat diminue. ✖

### Travail bénévole

Part de la population résidente à partir de 15 ans qui effectue du travail bénévole



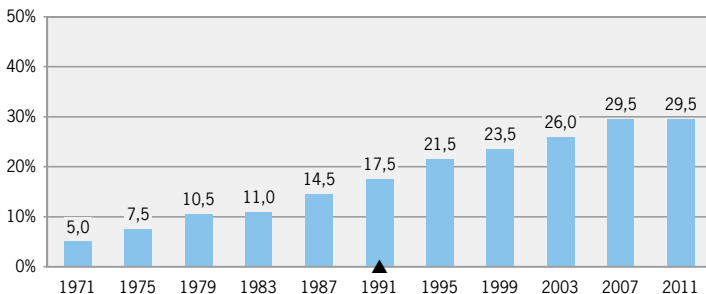
Source: Office fédéral de la statistique

© OFS

Le pourcentage de femmes au Conseil national a augmenté. ✔

### Proportion de femmes au Conseil national

Proportion de femmes élues par rapport au total des personnes élues



Source: Office fédéral de la statistique

© OFS

En matière de compétences en lecture, les écarts observés entre les jeunes d'origine socio-économique diverses se réduisent. ✓

### Compétences en lecture des jeunes de 15 ans selon le contexte socio-économique

Part des jeunes de 15 ans qui atteignent au moins le niveau de compétence 2 en lecture (sur une échelle de <1 à 6\*) en fonction du statut socio-économique des parents



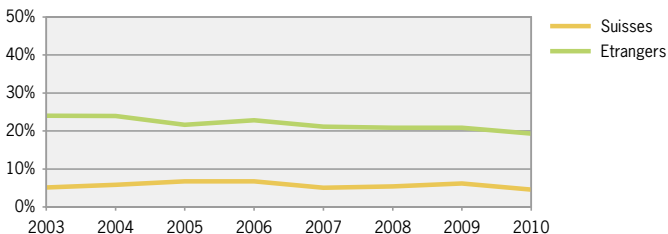
Sources: Office fédéral de la statistique, Consortium PISA.ch

© OFS

La part des personnes âgées de 18 à 24 ans de nationalité étrangère qui ne suivent aucune formation après l'école obligatoire recule. ✓

### Jeunes quittant prématurément l'école selon la nationalité

Part des jeunes âgés de 18 à 24 ans sans formation post-obligatoire et qui ne sont plus scolarisés



Source: Office fédéral de la statistique

© OFS

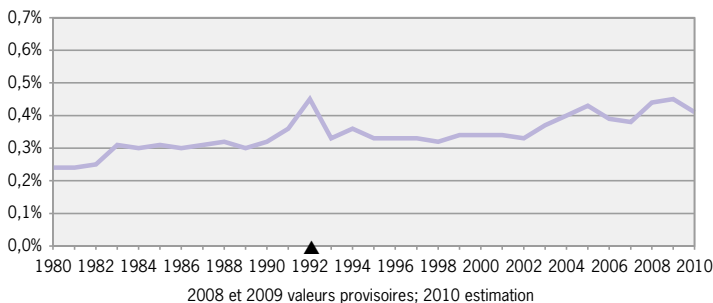
## Collaboration internationale

La lutte au niveau mondial contre la pauvreté et pour une juste répartition des ressources est un aspect essentiel du développement durable. Tous les membres de la communauté mondiale doivent concourir à la résolution des problèmes globaux. Le commerce mondial doit être compatible avec la justice sociale et avec la protection de l'environnement. Il ne doit pas aggraver les difficultés de certains pays à couvrir leurs besoins. La coexistence pacifique des peuples et des nations doit être encouragée, de même que le respect des droits humains.

La part de l'aide publique au développement augmente. ✓

### Aide publique au développement

Par rapport au revenu national brut (précédemment produit national brut)



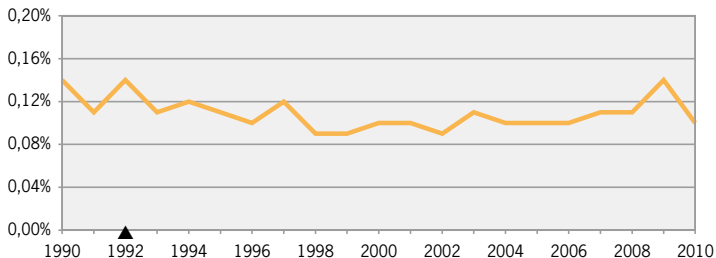
Sources: Direction du développement et de la coopération, Secrétariat d'Etat à l'économie

© OFS

Mesurée par rapport au revenu national brut, la part de l'aide publique en faveur des pays les moins avancés fluctue. ≈

### Aide publique au développement en faveur des pays les moins avancés

Aide publique au développement nette de la Suisse en faveur des pays les moins avancés (PMA) en pourcentage du revenu national brut (RNB)



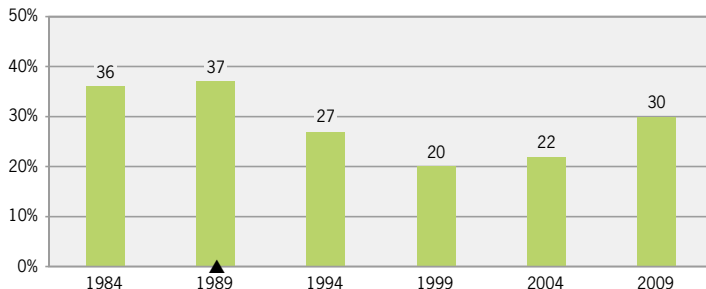
Source: Direction du développement et de la coopération

© OFS

Après avoir diminué, la part de personnes en faveur d'un accroissement de l'aide au développement augmente à nouveau. ≈

### Attitude face à l'aide au développement

Part des votants qui souhaitent augmenter l'aide publique au développement



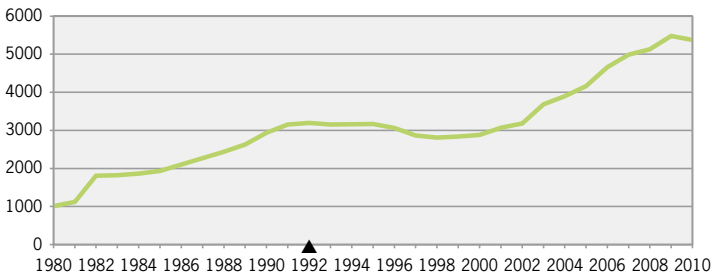
Source: gfs.berne

© OFS

Les fonds envoyés par les migrants dans leur pays d'origine augmentent. ✓

### Fonds envoyés par des migrants

Somme des fonds envoyés par des migrants travaillant en Suisse dans leur pays d'origine, en millions de francs



Source: Banque mondiale

© OFS

Autres indicateurs en ligne sur la collaboration internationale:

La part d'**accords multilatéraux** qui entrent en vigueur marque une stagnation. ≈

La part de biens qui peuvent être **importés en franchise des pays les moins développés** augmente. ✓

Le montant des **investissements directs** de la Suisse dans les pays en développement s'accroît. ✓

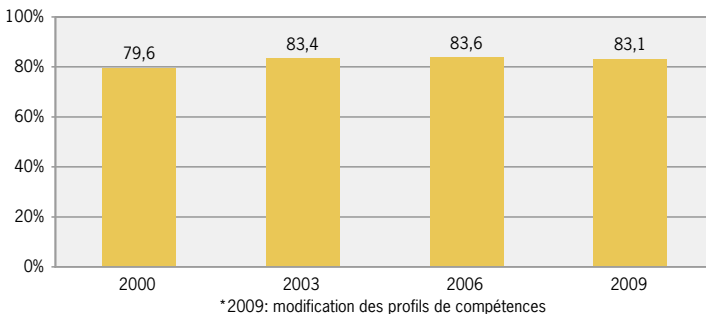
## Formation et culture

Le développement durable va de pair avec la sauvegarde et le développement du capital humain. Une formation de base suffisante et une formation continue permanente doivent être accessibles à tous. L'accès aux informations, par ex. via Internet, et l'utilisation de ces dernières sont d'une importance capitale pour l'intégration sociale et l'exercice des droits politiques. Font aussi partie du développement durable la garantie de la diversité culturelle et le maintien de l'héritage socioculturel.

La part des jeunes capables d'effectuer des exercices de lecture de faible complexité augmente. ✓

### Compétences en lecture des jeunes de 15 ans

Part des jeunes de 15 ans qui atteignent au moins le niveau de compétence 2 en lecture (sur une échelle de < 1 à 6\*)



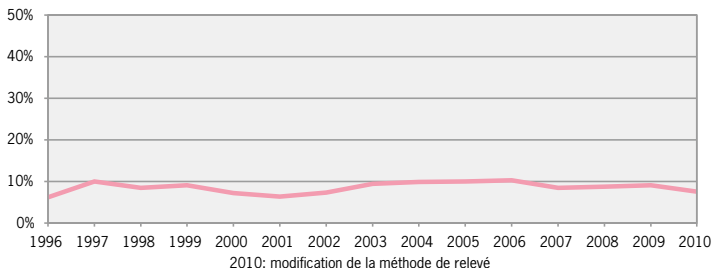
Sources: Office fédéral de la statistique; Consortium PISA.ch

© OFS

Le taux des personnes de 18 à 24 ans sans formation post-obligatoire × n'a pas encore pu être abaissé à 5%, pourcentage à atteindre d'ici 2020.

### Jeunes quittant prématurément l'école

Part des jeunes âgés de 18 à 24 ans sans formation post-obligatoire et qui ne sont plus scolarisés



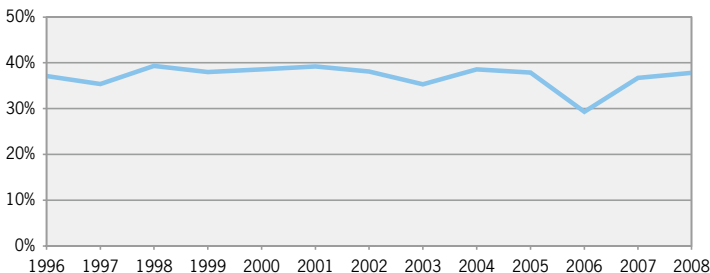
Source: Office fédéral de la statistique

© OFS

La participation à des cours de formation continue est relativement ≈ stable depuis 1996.

### Participation aux cours de formation continue

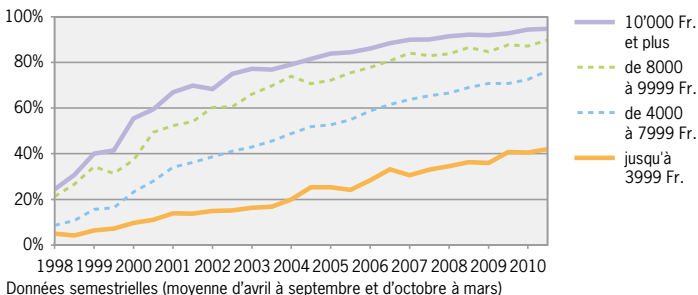
Part de la population résidente de 20 à 74 ans qui participe à des cours de formation continue



En ce qui concerne l'utilisation d'Internet, l'écart entre les personnes à faibles revenus et celles à revenus élevés, se réduit après s'être fortement creusé au début. ✕

### Utilisation d'Internet selon le revenu

Part de la population de 14 ans, qui utilise l'Internet plusieurs fois par semaine, selon le revenu mensuel



Sources: MA-Net; Net-Matrix-Base

© OFS

Autres indicateurs en ligne sur la formation et culture:

La part de la population qui utilise au moins **deux langues nationales** au quotidien reste à peu près stable. ≈

**Participation à des activités culturelle** 1 valeur

**Activités culturelles propres** 1 valeur

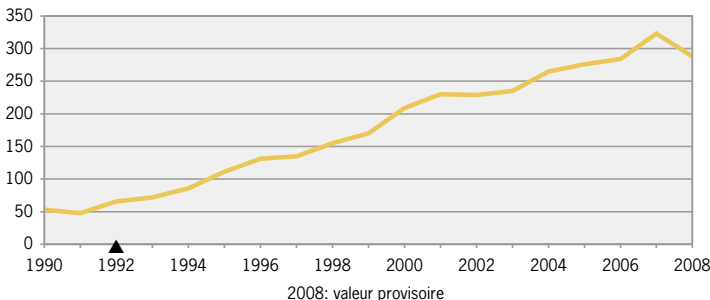
## Recherche et technologie

La recherche, le développement et la technologie sont des moteurs importants de la capacité d'innovation et de la compétitivité d'un pays. Ils permettent de préserver la bonne santé de l'économie. Le maintien et l'amélioration des capitaux productif et humain favorisent le développement durable.

Le nombre de brevets déposés augmente. ✓

### Demandes de brevets déposées

Demandes de brevets déposées via la procédure PCT (Traité de coopération en matière de brevets) par des inventeurs résidant en Suisse, par million d'habitants



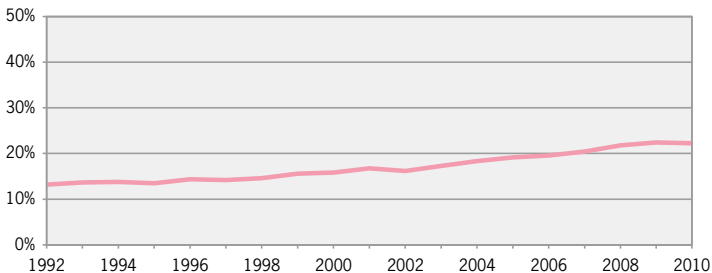
Source: Organisation de coopération et de développement économiques (OCDE)

© OFS

Toujours plus de personnes se forment et travaillent dans les domaines scientifiques et technologiques. ✓

### Ressources humaines en science et technologie (S-T)

Part des personnes formées et actives en S-T dans la population active occupée



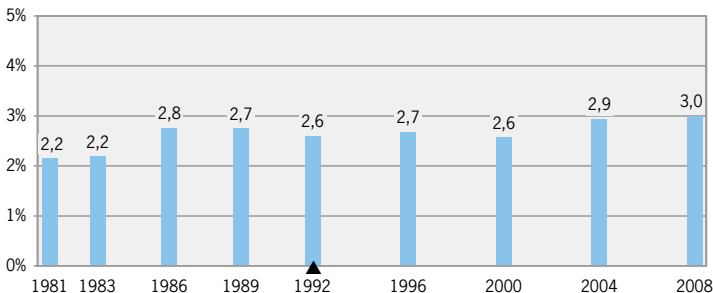
Source: Office fédéral de la statistique

© OFS

La part des dépenses de recherche et de développement s'accroît. ✓

### Dépenses affectées à la recherche et au développement

Par rapport au produit intérieur brut



Source: Office fédéral de la statistique

© OFS

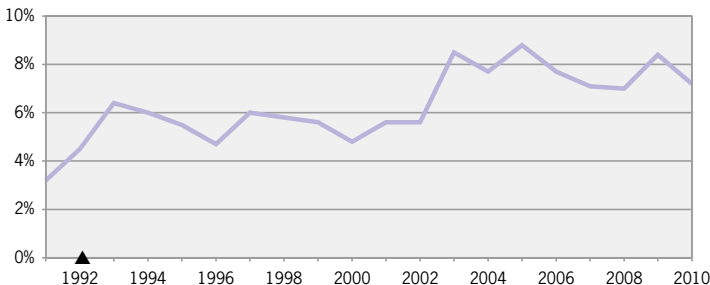
## Travail

Dans le cadre du développement durable, les personnes qui veulent travailler doivent pouvoir trouver un emploi valorisant qui leur permette de subvenir à leurs besoins. L'offre de main-d'œuvre doit être suffisante pour garantir une économie efficace. Chaque individu doit avoir les mêmes chances sur le marché du travail. Les personnes défavorisées doivent y être intégrées.

La part des jeunes sans emploi augmente. ✕

### Jeunes sans emploi

Part des personnes sans emploi dans la population active des 15-24 ans



Source: Office fédéral de la statistique

© OFS

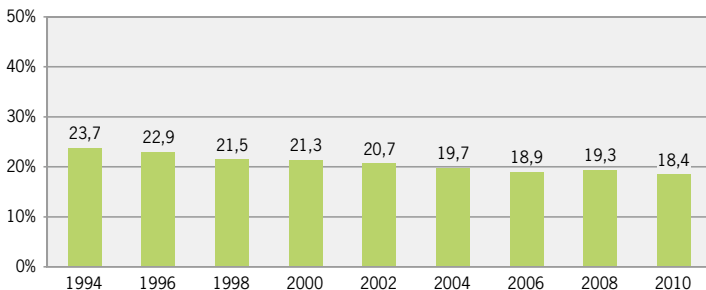
Autres indicateurs en ligne sur le travail:

Le **taux de sans-emploi** est en hausse. ✕

Les salaires des femmes se rapprochent de ceux des hommes. ✓

### Disparités salariales selon le sexe

Différence salariale hommes-femmes par rapport au salaire mensuel brut des hommes



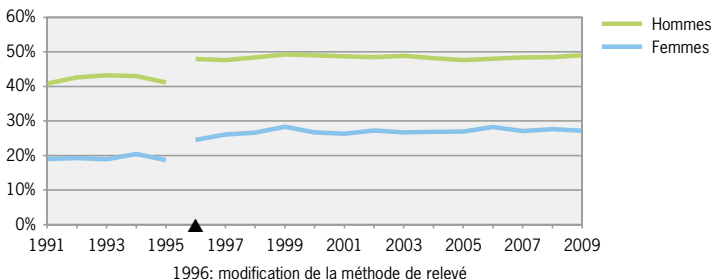
Source: Office fédéral de la statistique

© OFS

L'écart entre la part des femmes et celle des hommes occupant des fonctions dirigeantes se réduit légèrement. ✓

### Situation professionnelle selon le sexe

Proportion de salariés exerçant des fonctions dirigeantes parmi l'ensemble des salariés



1996: modification de la méthode de relevé

Source: Office fédéral de la statistique

© OFS

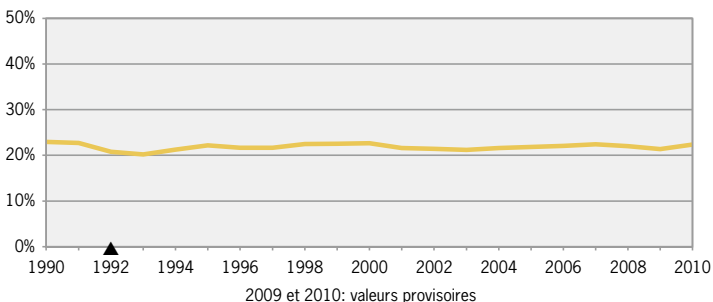
## Système économique

Une économie efficace permet de couvrir durablement les besoins fondamentaux de la population. Il faut donc encourager l'innovation et la compétitivité économique. Mais là où les mécanismes du marché échouent, l'Etat doit intervenir de manière corrective, principalement à l'aide d'instruments économiques. Dans le cadre du développement durable, l'endettement des collectivités publiques ne peut être toléré que dans la mesure où il ne compromet pas la possibilité, pour les générations futures, de couvrir leurs besoins ni la possibilité de procéder à des investissements.

La part des investissements par rapport au PIB augmente. ✓

### Part des investissements au produit intérieur brut

Formation brute de capital fixe par rapport au produit intérieur brut



Source: Office fédéral de la statistique

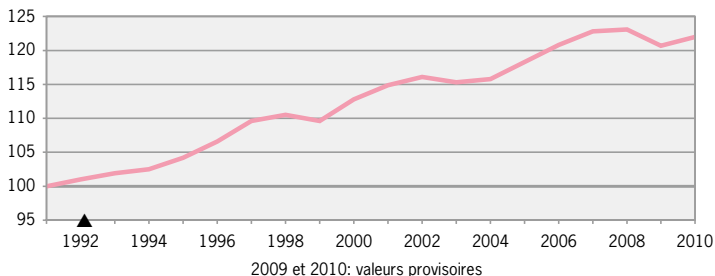
© OFS

La productivité du travail s'accroît.



### Productivité du travail

Evolution de la productivité horaire du travail, Indice 1991=100



Source: Office fédéral de la statistique

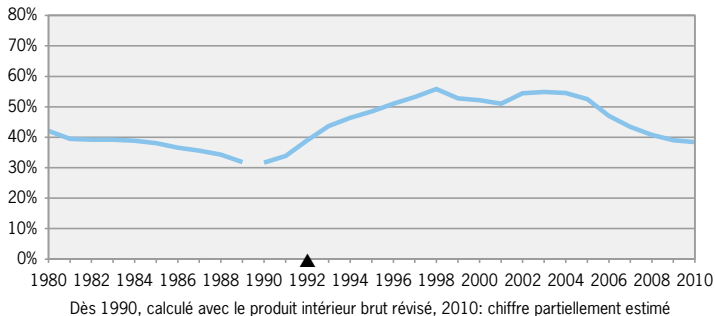
© OFS

Après avoir augmenté jusqu'à la fin des années 1990, l'endettement diminue depuis 2003.



### Taux d'endettement des administrations publiques

Dette brute de la Confédération, des cantons et des communes (sans les assurances sociales) par rapport au produit intérieur brut



Source: Administration fédérale des finances

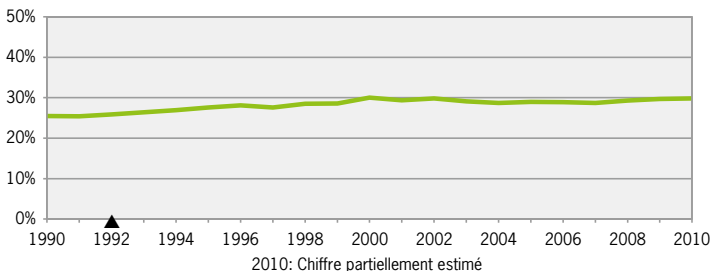
© OFS

## La quote-part fiscale s'accroît.



### Quote-part fiscale

Recettes fiscales, y compris les cotisations obligatoires aux assurances sociales, par rapport au produit intérieur brut



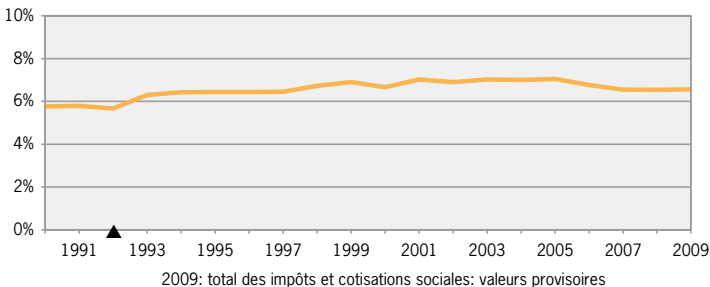
Source: Administration fédérale des finances

© OFS

## La part des impôts liés à l'environnement progresse.

### Recettes des impôts liés à l'environnement

Par rapport au total des recettes des impôts et cotisations sociales<sup>1</sup>



<sup>1</sup> selon SEC95-Système européen des comptes 95

Source: Office fédéral de la statistique

© OFS

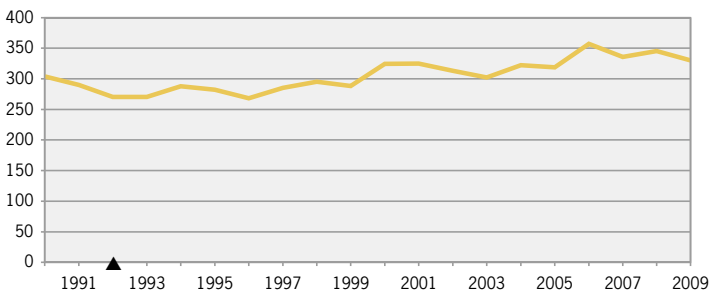
## Production et consommation

Les modes de production et de consommation durables répondent à des critères de respect de l'environnement et d'équité. Ils conduisent à une exploitation efficace des ressources et évitent le plus possible la production de déchets.

L'ensemble des besoins matériels augmente. ✕

### Ensemble des besoins matériels

En millions de tonnes



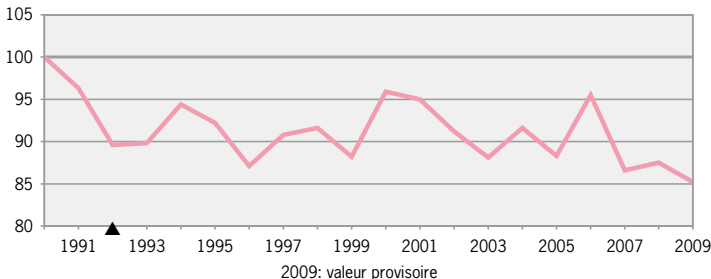
Source: Office fédéral de la statistique

© OFS

Par rapport à la valeur ajoutée, l'ensemble des besoins matériels diminue. ✓

### Intensité matérielle

Ensemble des besoins matériels (TMR) par unité de produit intérieur brut réel (PIB)  
Indice 1990=100



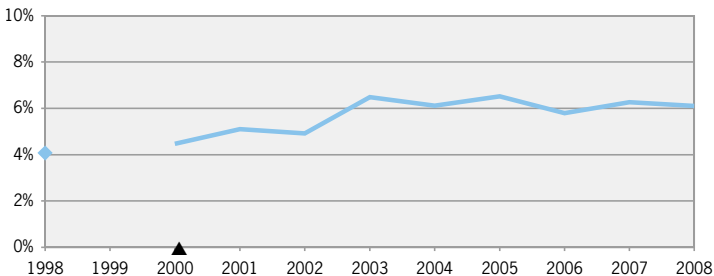
Source: Office fédéral de la statistique

© OFS

Les consommateurs et les consommatrices suisses achètent de plus en plus de produits bio. ✓

### Consommation de produits bio

Part des dépenses consacrées aux produits bio dans l'ensemble des dépenses consacrées à l'alimentation et aux boissons (ménages privés)



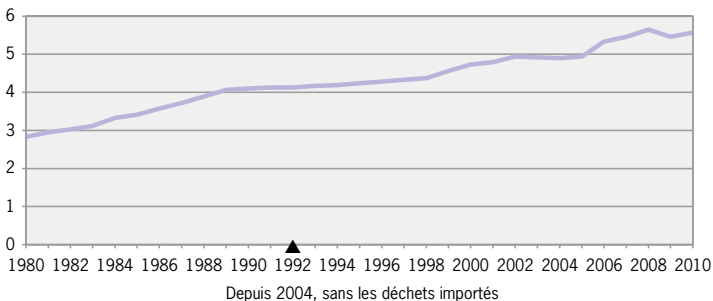
Source: Office fédéral de la statistique

© OFS

La quantité de déchets ne cesse de progresser en Suisse. ✕

## Déchets urbains

Production totale de déchets urbains, recyclage inclus, en millions de tonnes



Source: Office fédéral de l'environnement

© OFS

Autres indicateurs en ligne sur la production et consommation:

La part de nos **besoins matériels assumés par l'étranger** s'accroît. ✕

Les ventes de **café** provenant du **commerce équitable** fluctuent. ≈

La part des **déchets recyclés** augmente. ✓

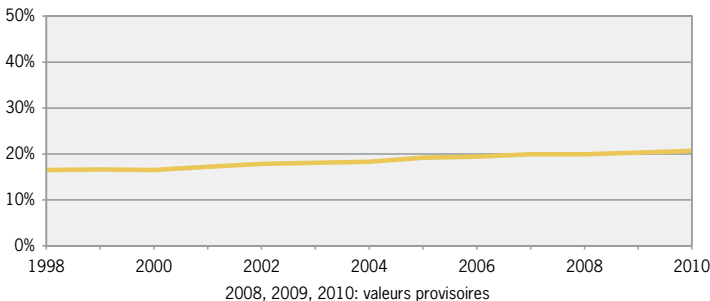
## Mobilité et transports

Un système de transport durable garantit la mobilité de tous les groupes de population et dessert toutes les régions. Il permet à l'économie de fonctionner de manière efficace, réduit les nuisances et la consommation de ressources non renouvelables.

La part des transports publics dans les transports terrestres de personnes est en hausse. ✓

### Répartition modale du transport des personnes

Part des transports publics dans l'ensemble des transports de personnes sur la route et le rail, en % des personnes-kilomètres



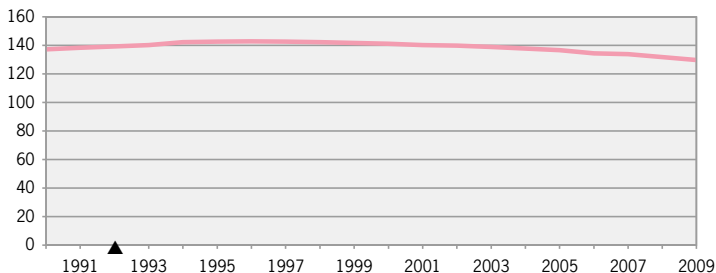
Source: Office fédéral de la statistique

© OFS

Les quantités de CO<sub>2</sub> émises par kilomètre parcouru diminuent. ✓

### Intensité de CO<sub>2</sub> du trafic individuel motorisé

Emissions de CO<sub>2</sub> par rapport aux prestations de transport, en grammes/personnes-kilomètres



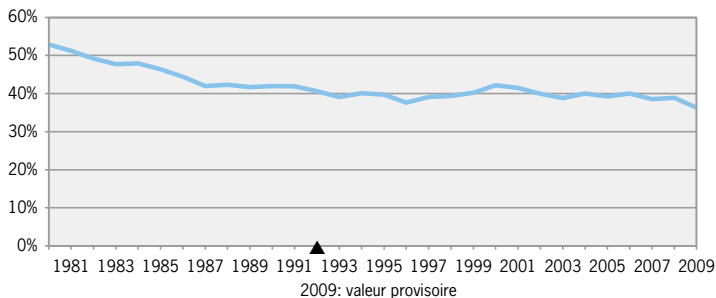
Sources: Office fédéral de l'environnement; Office fédéral de la statistique

© OFS

La part des marchandises transportées par le rail recule. ✗

### Répartition modale du transport de marchandises

Part du rail dans l'ensemble des transports terrestres de marchandises (rail, route), en % des tonnes-kilomètres



2009: valeur provisoire

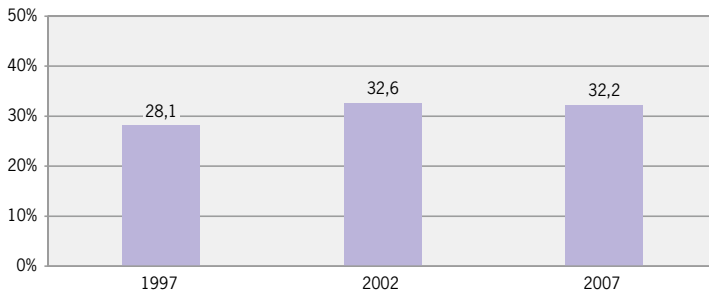
Source: Office fédéral de la statistique

© OFS

Une part de plus en plus grande de personnes sont exposées au bruit du trafic. ✕

### Personnes exposées au bruit

Part de la population indiquant être régulièrement gênée à la maison par le bruit des transports (voitures, trains ou avions)



Source: Office fédéral de la statistique

© OFS

Autres indicateurs en ligne sur la mobilité et les transports:

La **consommation d'énergie pour les transports** reste stable. ≈

L'**intensité du transport de marchandises** augmente. ✕

Cela signifie que la croissance du transport de marchandises est plus forte que celle de l'économie.

L'augmentation du trafic aérien (**atterrissages et décollages**) a été particulièrement élevée jusqu'en 2000. ✕

## Energie et climat

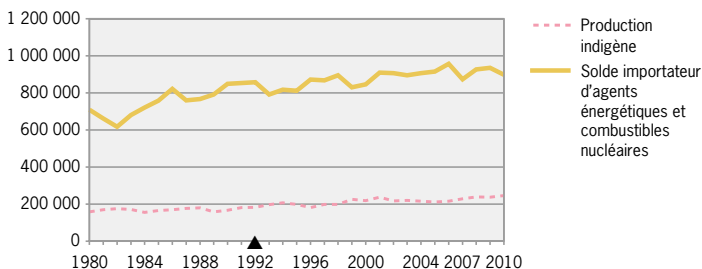
Pour que l'approvisionnement énergétique soit conforme aux objectifs du développement durable, la consommation des ressources non renouvelables doit se situer en dessous du potentiel de développement des sources renouvelables. Il est en outre important de prévenir les dommages graves ou irréversibles à l'environnement qui sont causés notamment par les rejets de gaz à effet de serre.

### Les importations d'énergie augmentent.

x

#### Dépendance énergétique

Production indigène d'agents énergétiques primaires et importations (solde importateur d'agents énergétiques et combustibles nucléaires), en térajoules



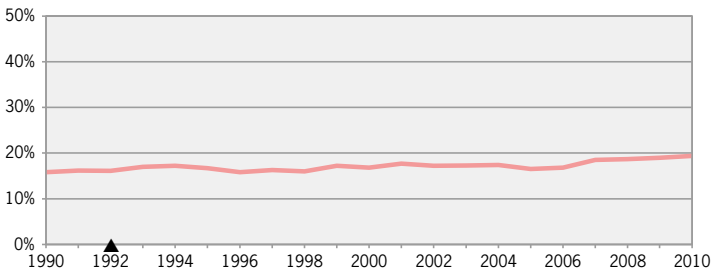
Source: Office fédéral de l'énergie

© OFS

La part des énergies renouvelables dans la consommation finale d'énergie augmente. ✓

## Energies renouvelables

Par rapport à la consommation finale d'énergie



Source: Office fédéral de l'énergie

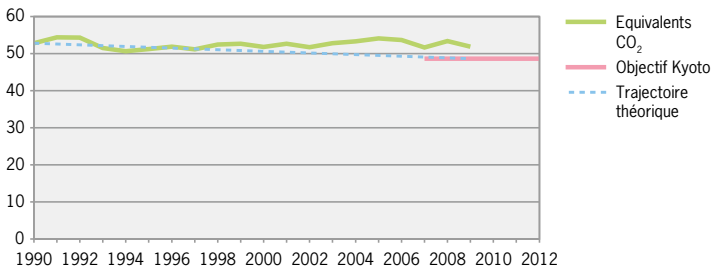
© OFS

Les émissions de gaz à effet de serre n'ont pas encore pu être abaissées au niveau de l'objectif du Protocole de Kyoto. ≈

## Emissions de gaz à effet de serre

Trajectoire et objectif de Kyoto pour 2008–2012

Equivalents CO<sub>2</sub>, en millions de tonnes



Source: Office fédéral de l'environnement

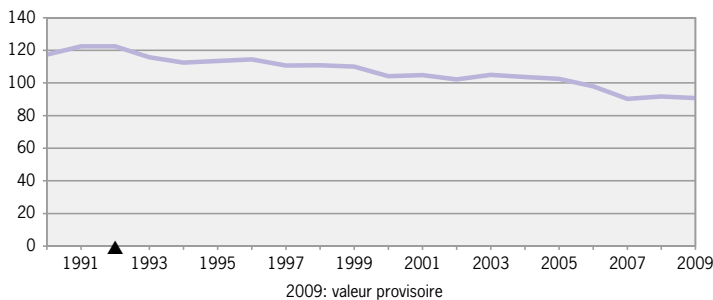
© OFS

L'économie croît plus vite que les émissions de CO<sub>2</sub>.



### Intensité de CO<sub>2</sub>

Emissions de CO<sub>2</sub> par unité de produit intérieur brut aux prix de l'année précédente, année de référence 2000, en grammes/franc



Sources: Office fédéral de la statistique; Office fédéral de l'environnement

© OFS

Autres indicateurs en ligne sur l'énergie et le climat:

La **consommation d'énergie** par personne tend à diminuer.



L'**intensité énergétique** diminue.



Les **émissions de CO<sub>2</sub>** sont stables.



## Ressources naturelles

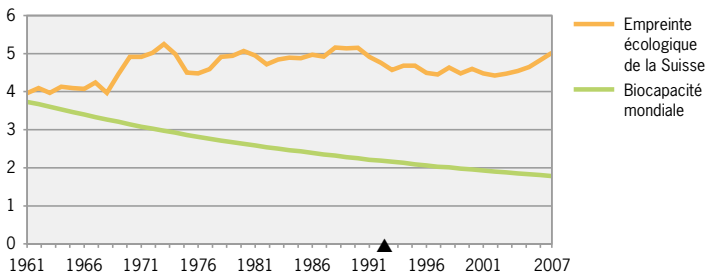
Les ressources naturelles indispensables à la vie, à la diversité biologique et à la qualité des écosystèmes doivent être préservés à long terme. Des sols fertiles, une eau de bonne qualité et un air sain sont nécessaires au bien-être des générations présentes et futures.

L’empreinte écologique de la Suisse s’accroît, tandis que la biocapacité disponible au niveau mondial se réduit.

✕

### Empreinte écologique de la Suisse en comparaison avec la biocapacité mondiale

En hectares globaux par personne

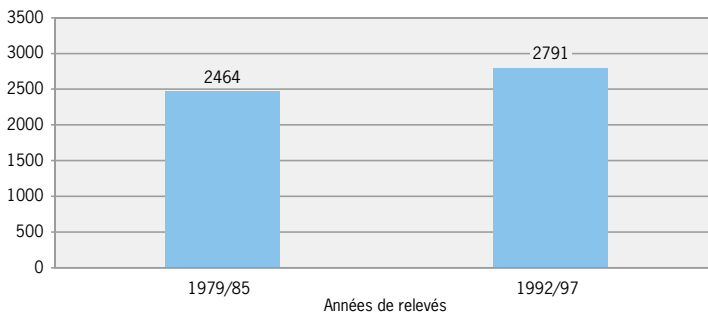


Source: Global Footprint Network

© OFS

### Surface d'habitat et d'infrastructure

Zones construites, zones industrielles, surfaces d'infrastructure spéciales ainsi que les aires de loisirs, les jardins aménagés et les voies de communication, en km<sup>2</sup>

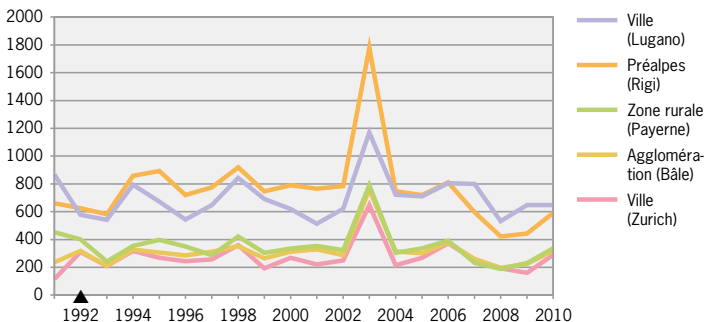


Source: Office fédéral de la statistique

© OFS

### Concentration d'ozone

Nombre de dépassements de la valeur limite (moyenne horaire)



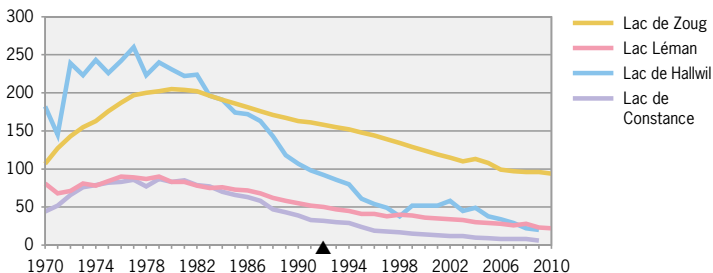
Source: Office fédéral de l'environnement, programme de mesures NABEL

© OFS

La pollution des lacs suisses par le phosphore recule. ✓

### Concentration de phosphore dans les lacs

Phosphore total (valeurs moyennes annuelles), en microgrammes par litre



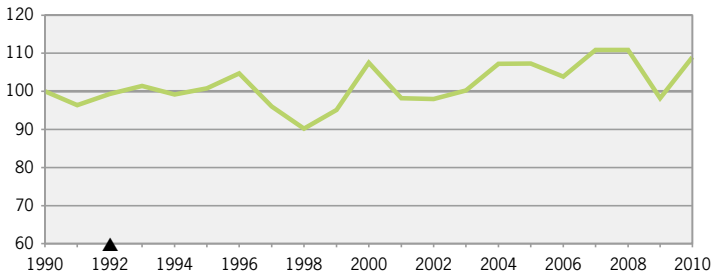
Source: Office fédéral de l'environnement

© OFS

Les populations des principales espèces d'oiseaux nichant en Suisse augmentent. ✓

### Populations d'oiseaux nicheurs

Evolution des populations des oiseaux nichant régulièrement en Suisse (171 espèces)  
Indice 1990=100



Source: Station ornithologique suisse de Sempach

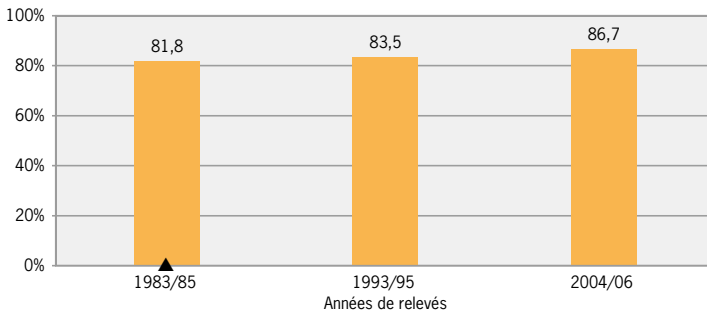
© OFS

La qualité écologique de la forêt s'accroît.



### Qualité écologique de la forêt

Part de la surface forestière à haute valeur de biotope



Source: Institut fédéral de recherches sur la forêt, la neige et le paysage

© OFS

Autres indicateurs en ligne sur les ressources naturelles:

Les **surfaces d'habitat et d'infrastructure par habitant** augmentent. ✖

Le **morcellement du paysage** reste à un niveau inchangé. ≈

Les surfaces qui pourraient être cultivées (**terres cultivables**) restent stables. ≈

La **concentration de particules fines** dans l'air diminue. ✓

**Concentration de nitrates dans les eaux souterraines** 1 valeur

## Le développement durable en Suisse en un coup d'œil

	Indicateur	Evolution visée*	Evolution observée	Résumée
Conditions de vie	Revenu disponible équivalent	↗	→	≈
	Coûts du logement	↘	↗	✘
	Satisfaction dans la vie	↗	→	≈
	Taux de suicide	↘	↘	✓
	Délits violents	↘	↗	✘
Santé	Espérance de vie en bonne santé	↗	↗	✓
	Bien-être psychique	↗	↗	✓
	Attitude favorable à la santé: activité physique	↗	↗	✓
	Surcharge pondérale	↘	↗	✘
	Coûts du système de santé	→	↗	✘
Cohésion sociale	Inégalité de la répartition des revenus	↘	→	≈
	Travail bénévole	↗	↘	✘
	Proportion de femmes au Conseil national	↗	↗	✓
	Disparités des compétences en lecture selon le contexte socio-économique	↘	↘	✓
	Jeunes quittant prématurément l'école: disparités selon la nationalité	↘	↘	✓
Collaboration internationale	Aide publique au développement	↗	↗	✓
	Aide publique au développement en faveur des PMA	↗	→	≈
	Attitude face à l'aide au développement	↗	→	≈
	Traités multilatéraux	↗	→	≈
	Importations en franchise des pays en développement	↗	↗	✓
	Investissements directs dans les pays en développement	↗	↗	✓
	Fonds envoyés par des migrants	↗	↗	✓
Formation et culture	Compétences en lecture des jeunes de 15 ans	↗	↗	✓
	Jeunes quittant prématurément l'école	↘	→	✘
	Participation aux cours de formation continue	↗	→	≈
	Usage régulier d'une 2 <sup>e</sup> langue nationale	↗	→	≈
	Disparités dans l'utilisation d'internet	↘	↗	✘
	Participation à des activités culturelles	↗	1 valeur	1 valeur
	Activités culturelles propres	↗	1 valeur	1 valeur
Recherche et technologie	Demandes de brevets déposées	↗	↗	✓
	Ressources humaines en science et technologie	↗	↗	✓
	Dépenses affectées à la recherche et au développement	↗	↗	✓
Travail	Taux de sans-emploi	↘	↗	✘
	Jeunes sans emploi	↘	↗	✘
	Disparités salariales selon le sexe	↘	↘	✓
	Disparités dans la situation professionnelle selon le sexe	↘	↘	✓

\* Principes du développement durable et Stratégie pour le développement durable 2012–2015

	Indicateur	Evolution visée*	Evolution observée	Résumée
Système économique	Part des investissements dans le PIB	↗	↗	✓
	Productivité du travail	↗	↗	✓
	Dette publique	↘	→	≈
	Quote-part fiscale	↘	↗	✗
	Impôts liés à l'environnement	-	↗	-
Production et consommation	Ensemble des besoins matériels	↘	↗	✗
	Intensité matérielle	↘	↘	✓
	Empreinte matérielle des importations	↘	↗	✗
	Consommation de produits bio	↗	↗	✓
	Commerce équitable	↗	→	≈
	Déchets urbains	↘	↗	✗
	Taux de récupération des déchets	↗	↗	✓
Mobilité et transports	Consommation finale d'énergie pour les transports	↘	→	≈
	Part des transports publics dans le transport de personnes	↗	↗	✓
	Intensité de CO <sub>2</sub> du trafic individuel motorisé	↘	↘	✓
	Part du rail dans le transport de marchandises	↗	↘	✗
	Intensité du transport de marchandises	↘	↗	✗
	Atterrissages et décollages	↘	↗	✗
Energie et climat	Personnes exposées au bruit	↘	↗	✗
	Consommation finale d'énergie par personne	↘	↘	✓
	Intensité énergétique	↘	↘	✓
	Dépendance énergétique	↘	↗	✗
	Energies renouvelables	↗	↗	✓
	Emissions de gaz à effet de serre	↘	→	≈
	Emissions de CO <sub>2</sub>	↘	→	≈
Ressources naturelles	Intensité de CO <sub>2</sub>	↘	↘	✓
	Empreinte écologique	↘	↗	✗
	Surfaces d'habitat et d'infrastructure	→	↗	✗
	Surfaces d'habitat et d'infrastructure par habitant	→	↗	✗
	Morcellement du paysage	↘	→	≈
	Sols cultivables	↗	→	≈
	Concentration de particules fines	↘	↘	✓
	Concentration d'ozone	↘	↘	✓
	Nitratgehalt im Grundwasser	↘	1 valeur	1 valeur
	Concentration de phosphore dans les lacs	↘	↘	✓
	Population d'oiseaux nicheurs	↗	↗	✓
	Qualité écologique de la forêt	↗	↗	✓

## Autres informations

Plus d'informations sur **MONET** à l'adresse [www.monet.admin.ch](http://www.monet.admin.ch):

- ▶ Ce site donne une présentation détaillée de tous les **indicateurs**, en montrant leur importance dans le contexte du développement durable et fournit encore d'autres informations.
- ▶ **16 indicateurs clés** qui dressent une synthèse des indicateurs du développement durable.
- ▶ **45 principes** du développement durable qui indiquent la direction à prendre pour concilier nos actes avec le développement durable.
- ▶ Le **tableau de bord** du développement durable, composé de 55 indicateurs du système MONET. Cet instrument mesure les progrès réalisés dans l'application de la stratégie du développement durable 2012–2015 du Conseil fédéral, à l'aide d'une application Internet qui permet d'effectuer une compilation transparente d'informations.
- ▶ Des informations sur **KLARTEXT**, un jeu de cartes (en allemand) réalisé sur la base des indicateurs MONET et qui livre des informations passionnantes sur la Suisse.

Pour des informations détaillées sur la **politique suisse en matière de développement durable** [www.are.admin.ch/developpementdurable](http://www.are.admin.ch/developpementdurable)

La statistique de poche 2012 sur le développement durable est publiée conjointement par l'Office fédéral de la statistique (OFS), par l'Office fédéral du développement territorial (ARE), par l'Office fédéral de l'environnement (OFEV) et par la Direction du développement et de la coopération (DDC).

[www.statistique.admin.ch](http://www.statistique.admin.ch)

[www.are.admin.ch](http://www.are.admin.ch)

[www.ddc.admin.ch](http://www.ddc.admin.ch)

[www.environnement-suisse.ch](http://www.environnement-suisse.ch)

## Impressum

**Editeur:** Office fédéral de la statistique (OFS)

**Conception, rédaction:** Jana Wachtl

**Graphisme/Layout:** Section DIAM, Prepress / Print, OFS

**Traductions:** Services linguistiques de l'OFS, disponible en versions pdf ou imprimées en allemand, français, italien et anglais

**Page de couverture:** OFS; conception: Netthoevel & Gaberthüel, Bienne; photo: © Anetta – Fotolia.com

**Renseignements:** Office fédéral de la statistique, Section Environnement, développement durable, territoire, Jana Wachtl, tél.: 032 713 67 45, e-mail: [monet@bfs.admin.ch](mailto:monet@bfs.admin.ch)

**Commandes:** N° de commande: 735-1200, gratuit. tél.: 032 713 60 60, e-mail: [order@bfs.admin.ch](mailto:order@bfs.admin.ch), fax: 032 713 60 61

