



Communiqué de presse

Embargo: 18.01.2007, 9:15

7 Agriculture et sylviculture

N° 0351-0700-40

Les comptes économiques du secteur primaire 2005

Recul de la valeur ajoutée et du revenu, mais avec de fortes disparités régionales

Neuchâtel, 18.01.2007 (OFS) – **En 2005, la valeur ajoutée du secteur primaire s'élevait à 5,54 milliards de francs, en recul de 5,5% par rapport à l'année précédente. Durant cette période, celle de l'agriculture a diminué de 10,2%, tandis que son revenu reculait de 16,3%, atteignant 2,75 milliards de francs en 2005. Au niveau cantonal, il a baissé partout sauf à Genève (+22,6%), à Zürich (+12,1%), en Valais (+6,1%) et au Tessin (+2,9%). La productivité agricole variait aussi d'un canton à l'autre, passant de moins de 1'000 à plus de 12'000 francs de valeur ajoutée par hectare. Ce sont là quelques-uns des résultats des comptes économiques du secteur primaire établis par l'Office fédéral de la statistique (OFS).**

Un secteur en constant recul

Par rapport à 1990, la part de la valeur ajoutée brute du secteur primaire dans l'économie est passée de 2,8% à 1,2% en 2005. C'est ainsi l'une des plus faibles en Europe, étant supérieure uniquement à celles de l'Allemagne, de la Belgique, du Royaume-Uni et du Luxembourg. La valeur ajoutée de ce secteur représentait encore 54% de sa valeur de production en 1990 contre 43% en 2005. Ceci illustre la difficulté croissante du secteur primaire à générer de la valeur ajoutée, notamment en raison de la baisse des prix des produits agricoles et de l'augmentation des coûts de l'énergie et de l'entretien des bâtiments et des équipements. Les évolutions observées dans l'agriculture sont déterminantes, puisque cette branche fournit près de 95% de la valeur ajoutée brute du secteur primaire, tandis que 4,7% proviennent de la sylviculture et 0,4% de la pêche et de la pisciculture.

Nouvelle baisse du revenu de l'agriculture, maintien des contributions publiques

Entre 2004 et 2005, le revenu de l'agriculture a reculé de 16,3%. Selon les dernières estimations, il a encore baissé de 2,8% en 2006, passant de 2,75 à 2,67 milliards de francs. En raison notamment des conditions météorologiques, la valeur de la production agricole a en effet accusé une nouvelle baisse en 2006, pour atteindre 10 milliards de francs, soit 2,7% de moins que l'année précédente. En 2005,

grâce notamment aux subventions, qui s'élevaient à 2,7 milliards de francs, tous les cantons ont pu maintenir leur revenu de l'agriculture dans les chiffres noirs. Sans elles, seuls huit cantons (Genève, Valais, Thurgovie, Lucerne, Vaud, Tessin, Fribourg et Argovie) auraient affiché un résultat positif. Cependant, le revenu de l'agriculture a reculé partout par rapport à la moyenne des années 2002 à 2004, sauf à Genève (+22,6%), à Zürich (+12,1%), en Valais (+6,1%) et au Tessin (+2,9%).

Productivité de la surface plus élevée autour des grandes agglomérations

En moyenne suisse, la valeur ajoutée brute par hectare de surface agricole utile atteignait 3'800 francs en 2005. Elle était inférieure à 1'000 francs dans le Jura et les Grisons, alors qu'elle dépassait 6'000 francs en Valais et en Thurgovie, atteignant même plus de 12'000 francs à Genève. Ceci illustre bien la faible productivité par hectare de la production herbagère de montagne comparativement à celle obtenue grâce aux cultures spéciales. Grâce à une part importante de cultures spéciales, la productivité de la surface est également élevée dans les ceintures agricoles des agglomérations comme celles de Zurich, Bâle, Lausanne et Neuchâtel ainsi que dans la région du Sottoceneri au Tessin. La proximité du marché y permet aussi d'obtenir de meilleurs prix et de réduire les coûts d'écoulement de la production.

OFFICE FÉDÉRAL DE LA STATISTIQUE
Service de presse

Notes méthodologiques

Les comptes économiques du secteur primaire sont composés :

- du compte de la branche « Agriculture », qui comprend :
 - les comptes économiques de l'agriculture (CEA), qui couvrent les activités des exploitations agricoles au sens des relevés des structures agricoles et celles des entreprises de services agricoles (travaux à façon), et dont les résultats sont ventilés selon les cantons dans le cadre des comptes régionaux de l'agriculture (CRA),
 - le compte des services horticoles (paysagisme et entretien des jardins et espaces verts),
 - le compte des petits producteurs, non couverts par les CEA et dont la production est majoritairement destinée à l'autoconsommation des ménages;
- du compte de la branche « Sylviculture », qui correspond aux comptes économiques de la sylviculture (CES) et qui couvre les activités de production de bois et les services forestiers associés (coupe, façonnage et débardage);
- du compte de la branche « Pêche et pisciculture », qui couvre les activités de pêche ainsi que l'engraissement de poissons en pisciculture.

Renseignements:

Franz Murbach, OFS, Section Environnement, développement durable, agriculture,
tél.: +41 32 71 36597

Gérald Ahles, OFS, Section Environnement, développement durable, agriculture,
tél.: +41 32 71 36744

Nouvelles parutions:

Le secteur primaire, Résultats des comptes économiques 1990-2005 et estimation de l'agriculture 2006, n° de commande: 827-0500. Prix: Fr. 9.--

L'agriculture dans les cantons, Résultats des comptes régionaux 2005, n° de commande: 803-0500. Prix: Fr. 10.--

Service de presse OFS, tél. : +41 32 71 36013; fax : +41 32 71 36346, e-mail: info@bfs.admin.ch

Commandes de publications : tél. : +41 32 71 36060, fax : +41 32 71 36061
e-mail : order@bfs.admin.ch

Vous trouverez d'autres informations et publications sous forme électronique sur le site Internet de l'OFS à l'adresse <http://www.statistique.admin.ch>

Abonnement aux communiqués de presse sous format électronique (pdf) à l'adresse :
<http://www.news-stat.admin.ch>

Ce communiqué est conforme aux principes du Code de bonnes pratiques de la statistique européenne. Ce dernier définit les bases qui assurent l'indépendance, l'intégrité et la responsabilité des services statistiques nationaux et communautaires.

T1 Résultats économiques du secteur primaire, à prix courants, en millions de francs

Séquence comptable	1990	1995	2000	2001	2002	2003	2004 ¹⁾	2005 ²⁾	Variation 1990-2005 en % ²⁾	Variation 2004-2005 en % ²⁾
Production ³⁾	17 005	14 750	13 762	12 887	13 011	12 859	13 427	12 884	-24,2	-4,0
- Consommation intermédiaire	7 820	7 375	7 326	7 115	7 318	7 435	7 561	7 344	-6,1	-2,9
= Valeur ajoutée brute	9 186	7 375	6 436	5 772	5 693	5 424	5 866	5 540	-39,7	-5,5
- Consommation de capital fixe	2 169	2 284	2 173	2 212	2 209	2 214	2 253	2 300	6,0	2,1
= Valeur ajoutée nette	7 017	5 091	4 262	3 559	3 485	3 210	3 612	3 241	-53,8	-10,3
- Rémunération des salariés	2 508	2 477	2 352	2 171	2 236	2 244	2 266	2 254	-10,1	-0,5
- Autres impôts sur la production	47	344	379	371	368	378	377	374	688,9	-0,7
+ Autres subventions sur la production	962	1 978	2 680	2 840	2 917	2 918	2 945	2 888	200,2	-1,9
= Excédent net d'exploitation / Revenu mixte net	5 423	4 249	4 212	3 858	3 797	3 507	3 914	3 500	-35,5	-10,6
+ Revenus de la propriété ⁴⁾ , à recevoir	19	16	16	15	15	13	19	21	11,6	10,4
- Revenus de la propriété ⁴⁾ , à payer	726	721	599	620	620	554	538	539	-25,8	0,1
= Revenu net d'entreprise	4 716	3 544	3 628	3 253	3 193	2 966	3 395	2 983	-36,7	-12,2

1) provisoire

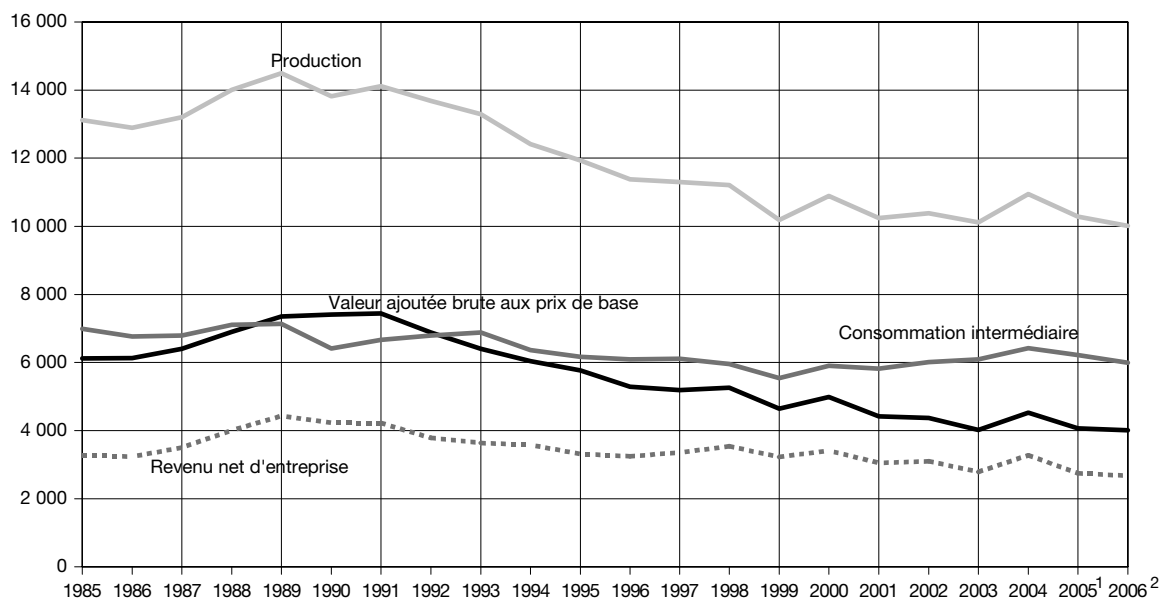
2) estimation

3) production totale aux prix de base (subventions sur produits inclus, impôts sur produits exclus)

4) les revenus de la propriété comprennent les intérêts et les fermages

Source: OFS, Comptes de branche du secteur primaire

G1 Résultats économiques de l'agriculture 1985-2006
à prix courants, en millions de francs



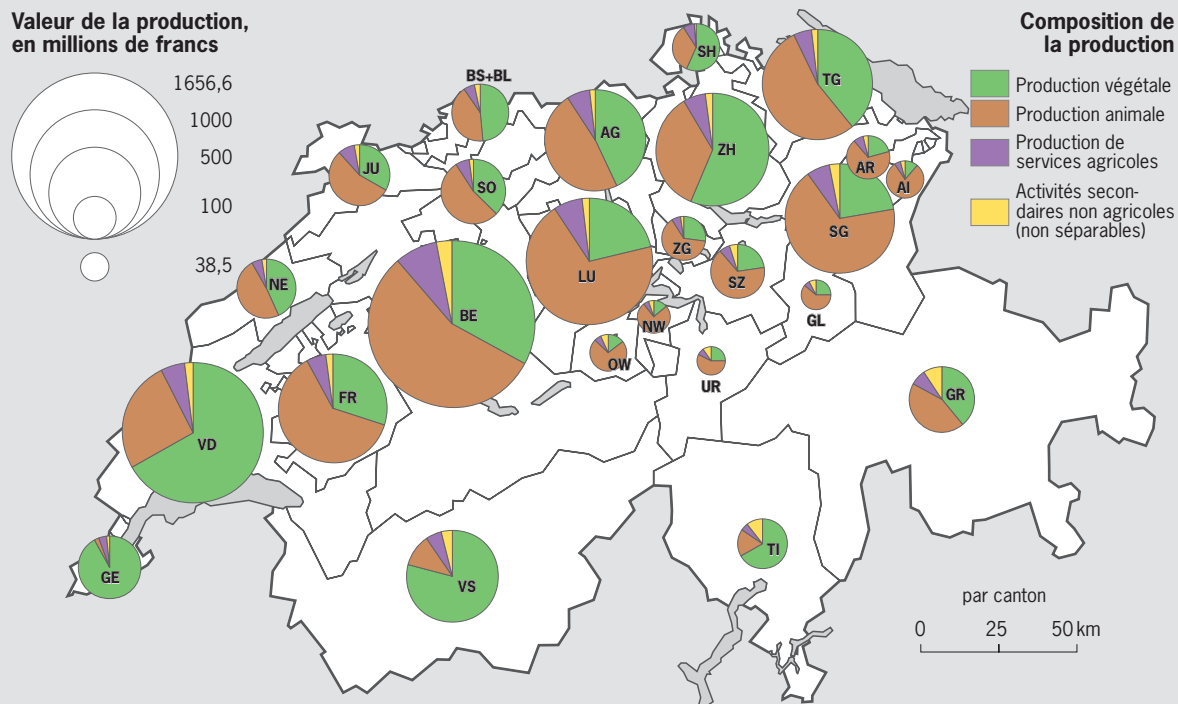
© Office fédéral de la statistique

Source: OFS, Comptes économiques de l'agriculture

1 provisoire

2 estimation

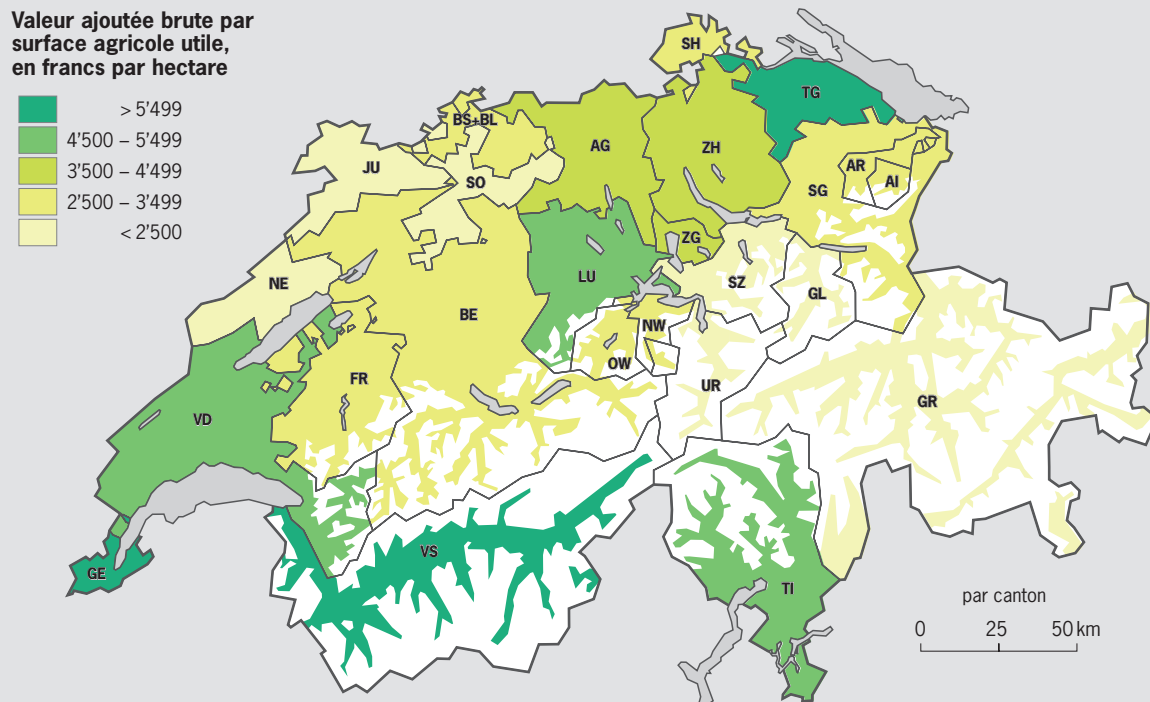
Carte 1: **Comptes régionaux de l'agriculture: valeur et composition de la production, en 2005**



© OFS, ThemaKart, Neuchâtel 2007

Source: OFS

Carte 2: **Valeur ajoutée brute par surface agricole utile, en 2005**



© OFS, ThemaKart, Neuchâtel 2007

Source: OFS