

**COMMUNIQUÉ DE PRESSE**  
**MEDIENMITTEILUNG**  
**COMUNICATO STAMPA**

**5** Prix  
 Preise  
 Prezzi

N° 0351-0600-70  
 Neuchâtel, le 19 janvier 2006

**Indice des prix à la production et à l'importation en décembre 2005 et au cours de l'année écoulée**

**Légère hausse de l'indice et inflation sous-jacente égale à zéro en 2005**

En décembre 2005, l'indice des prix à la production et à l'importation établi par l'Office fédéral de la statistique (OFS) a progressé de 0,1% par rapport au mois précédent. Il se monte à présent à 102,7 points (base mai 2003 = 100). Cette légère progression s'explique par la hausse de 0,3% des prix à l'importation. L'indice des prix à la production, en revanche, est resté stable dans l'ensemble par rapport au mois précédent. En rythme annuel, le niveau des prix de l'offre totale des produits importés et des produits du pays a augmenté de 1,2%.

En moyenne annuelle, l'indice des prix à la production et à l'importation s'est accru de 1,1% en 2005 par rapport à l'année précédente, ce qui représente un taux de renchérissement équivalent à celui enregistré en 2004. Les hausses marquées des prix des produits pétroliers et des produits métallurgiques expliquent pour l'essentiel cette progression de l'indice en 2004 et 2005. De 2001 à 2003, celui-ci avait accusé une baisse.

<b>Principaux résultats pour décembre 2005</b>	Niveau de l'indice décembre 2005 (base mai 2003 = 100)	Variation en % par rapport à	
		novembre 2005	décembre 2004
Indice des prix à la production et à l'importation (total)	102,7	0,1	1,2
- Indice des prix à la production	102,7	0,0	1,1
- Indice des prix à l'importation	102,6	0,3	1,5

	<b>Variations annuelles moyennes par rapport à l'année précédente; en %</b>									
	1997	1998	1999	2000	2001	2002	2003	2004	2005	
Indice des prix à la production et à l'importation (total)	0,1	-1,5	-1,4	2,7	-0,1	-1,2	-0,3	1,1	1,1	
- Indice des prix à la production	-0,7	-1,2	-1,0	0,9	0,5	-0,5	0,0	1,2	0,8	
- Indice des prix à l'importation	2,0	-2,2	-2,2	6,7	-1,6	-2,8	-0,9	0,8	1,7	

## Les prix des produits indigènes sont restés stables en moyenne par rapport à novembre

En décembre 2005, l'indice des prix à la production calculé par l'Office fédéral de la statistique est **resté inchangé** par rapport au mois précédent. Il se situe à présent à 102,7 points (base mai 2003 = 100). En rythme annuel, l'indice a enregistré une hausse de 1,1%. L'indice des prix à la production indique l'évolution des prix départ-usine des biens produits en Suisse et ne prend pas en compte le secteur des services.

Les légumes, les veaux de boucherie, les produits de menuiserie du bâtiment et de l'aménagement intérieur, les produits en métaux non ferreux, les fils et câbles isolés et le gaz, principalement, **ont renchéri** par rapport au mois précédent. Le gros bétail, le lait cru, les produits pétroliers, l'acier d'armature et la ferraille, à l'inverse, ont vu leurs prix **fléchir**.

## Hausse des prix à l'importation par rapport à novembre

En décembre 2005, l'indice des prix à l'importation calculé par l'Office fédéral de la statistique **a augmenté de 0,3%** par rapport au mois précédent. Il se situe maintenant à 102,6 points (base mai 2003 = 100). Par rapport à l'année précédente, le niveau des prix a progressé de 1,5%. L'indice des prix à l'importation reflète l'évolution des prix « franco dédouanés frontière suisse » de marchandises importées.

Ont **augmenté** par rapport au mois précédent les prix du gaz naturel, des raisins de table, des fruits, de la viande, du poisson et des produits de la pêche préparés, ainsi que des métaux non ferreux et des produits en métaux non ferreux. Les **prix** du pétrole (brut) et des produits pétroliers (essence, diesel, kérosène, mazout), en revanche, ont affiché des **baisses**. L'acier d'armature, l'acier fin et les autres produits métalliques se sont aussi vendus meilleur marché.

### Inflation sous-jacente en 2005 : stabilité des prix

En 2005, l'indice de l'inflation sous-jacente de l'indice des prix à la production et à l'importation est resté stable en moyenne annuelle par rapport à l'année précédente. Pour calculer l'inflation sous-jacente, on exclut de l'indice les matières premières et les groupes de produits proches de celles-ci dont les prix sont très volatils de même que ceux dont les prix sont fortement influencés par des taxes. C'est notamment le cas des produits agricoles et sylvicoles, de la viande, des tabacs, du pétrole et de ses dérivés, des métaux, des produits semi-finis en métaux, de la ferraille et du gaz (qui représentent 12% du panier-type). Ainsi, les fortes hausses des prix du pétrole et des produits métallurgiques observées l'année dernière, qui ont entraîné une progression du renchérissement total, n'ont pas été prises en compte dans le calcul de l'inflation sous-jacente.

.....

**Renseignements:**

Andreas Fankhauser, OFS, section Prix, tél.: 032 713 63 07

Marcel Müller, OFS, section Prix, tél.: 032 713 61 57

.....

Service de presse OFS, tél. : 032 713 60 13; fax : 032 713 63 46

Commandes de publications : tél. : 032 713 60 60, fax : 032 713 60 61, e-mail : [order@bfs.admin.ch](mailto:order@bfs.admin.ch)

Vous trouverez d'autres informations et publications sous forme électronique sur le site Internet de l'OFS à l'adresse <http://www.statistique.admin.ch/>

Abonnement aux communiqués de presse par e-mail sous : <http://www.news-stat.admin.ch>

## Indices statistiques en décembre 2005

## Indice des prix à la production et à l'importation, mai 2003 = 100

Structure	Pondération en %	Indice	Contribution à la var. depuis mai 2003	Var. p. rapp. au mois précédent		Var. p. rapp. à l'année précédente en %
				en %	Contribution à la variation	
<b>Indice des prix à la production: total</b>	100,0000	102,7	2,738	0,0	0,035	1,1
Agriculture et sylviculture	3,8087	98,3	-0,064	0,0	-0,001	-3,5
Produits agricoles	3,6113	98,8	-0,045	0,0	-0,001	-3,7
Produits sylvicoles	0,1974	90,4	-0,019	0,0	0,000	0,3
Pierres naturelles, sable et gravier	0,8051	101,1	0,009	0,3	0,002	1,7
Arts et métiers, industrie 1)	90,8214	103,2	2,916	0,0	0,031	1,3
Produits alimentaires, tabacs	11,9663	102,6	0,317	0,0	0,004	0,9
Textiles, habillement	1,9905	102,1	0,041	0,0	0,000	0,4
Produits en bois	2,8210	102,3	0,065	1,2	0,034	2,2
Papier, articles en papier, imprimés	5,3645	99,2	-0,042	0,0	0,000	-0,1
Produits pétroliers	1,4418	144,9	0,647	-1,5	-0,030	22,5
Produits chimiques	16,7734	98,4	-0,273	0,0	0,000	0,0
Articles en caoutchouc et en matières plastiques	2,8696	105,0	0,145	0,0	0,000	3,5
Produits minéraux non métalliques	2,0203	102,8	0,057	0,0	0,001	2,3
Métaux, produits métallurgiques	9,3864	108,4	0,786	0,2	0,022	0,4
Machines	14,0547	101,5	0,209	0,0	0,000	0,8
Appareils électriques, instr. de précision, montres	18,3367	103,9	0,713	0,1	0,012	1,8
Véhicules, composants de véhicules	1,8960	105,4	0,102	0,0	0,000	5,0
Meubles et autres produits, récupération	1,7279	108,5	0,147	-0,6	-0,012	-4,5
Prod. et distrib. d'électricité et de gaz	4,5648	97,3	-0,122	0,1	0,004	1,5
Marché intérieur	53,6175	103,8	2,037	0,0	0,011	1,4
Exportations	46,3825	101,5	0,702	0,1	0,024	0,8
Produits agricoles et sylvicoles	3,8087	98,3	-0,064	0,0	-0,001	-3,5
Biens intermédiaires	29,9727	102,8	0,825	0,2	0,059	1,2
Biens d'investissement	26,6196	103,3	0,867	0,0	0,000	1,4
Biens de consommation durables	7,2910	101,5	0,111	0,0	0,000	1,1
Biens de consommation non durables	26,3014	101,8	0,475	0,0	0,004	0,1
Agents énergétiques	6,0066	108,7	0,525	-0,4	-0,026	7,4
Inflation sous-jacente 2)	88,1133	101,2	1,072	0,0	0,043	0,8
<b>Indice des prix à l'importation: total</b>	100,0000	102,6	2,551	0,3	0,260	1,5
Produits agricoles	2,5236	105,0	0,126	4,5	0,112	7,3
Ind. extract.: produits énergétiques, pierres nat.	1,6128	197,0	1,565	4,7	0,140	39,5
Arts et métiers, industrie 1)	95,8636	100,9	0,860	0,0	0,007	0,4
Produits alimentaires	4,7539	104,5	0,216	0,5	0,023	1,4
Textiles, habillement	6,3831	99,8	-0,010	0,0	0,000	0,5
Produits en bois	1,2075	102,2	0,027	0,1	0,001	2,5
Papier, livres	3,2833	92,9	-0,233	0,0	0,000	-2,9
Produits pétroliers	2,5156	167,8	1,706	-4,0	-0,171	25,5
Produits chimiques	19,2638	...	...	...	...	...
Articles en caoutchouc et en matières plastiques	3,3361	104,5	0,152	0,0	0,000	1,1
Produits minéraux non métalliques	1,8988	98,0	-0,038	0,0	0,000	-0,4
Métaux, produits métallurgiques	7,8719	128,2	2,220	1,1	0,110	3,5
Machines	10,5280	101,4	0,146	0,0	0,000	1,1
Machines de bureau, mat. inform., app. électr.	21,6564	84,8	-3,289	0,0	0,007	-5,2
Véhicules	9,3820	101,0	0,093	0,0	0,000	1,2
Meubles et autres produits	2,2388	100,1	0,002	0,0	0,000	-0,5
Produits agricoles	2,5236	105,0	0,126	4,5	0,112	7,3
Biens intermédiaires	31,9865	106,8	2,162	0,4	0,138	1,1
Biens d'investissement	34,0702	92,0	-2,716	0,0	0,000	-2,0
Biens de consommation durables	5,6207	93,6	-0,357	0,0	0,000	-2,9
Biens de consommation non durables	21,6882	100,3	0,064	0,2	0,040	-0,1
Agents énergétiques	4,1108	179,6	3,270	-0,4	-0,030	31,2
Inflation sous-jacente 2)	87,2407	96,5	-3,052	0,1	0,044	-1,2
<b>Indice des prix de l'offre totale: total 3)</b>	100,0000	102,7	2,674	0,1	0,112	1,2
Inflation sous-jacente 2)	87,8150	99,6	-0,338	0,1	0,043	0,1
<b>Ind. des prix de l'offre totale, marché int.: total 4)</b>	100,0000	103,2	3,185	0,1	0,137	1,4

1) En suite sans cuir/chaussures. 2) Total sans les matières premières et les groupes de produits proches de celles-ci dont les prix sont très volatils de même que ceux dont les prix sont fortement influencés par des taxes (surtout les produits agricoles, la viande, les tabacs, les produits pétroliers, les métaux, le gaz). 3) Total de l'indice des prix à la production (pour 65,8169%) et à l'importation (pour 34,1831%). Résultat raccourdi: 98,0. (mai 93 = 100). 4) Total de l'indice des prix à la production, marché intérieur (pour 50,7959%) et à l'importation (pour 49,2041%).

Indice des prix à la production et à l'importation, mai 2003 = 100

**Contributions importantes à la variation de l'indice total en décembre 2005**

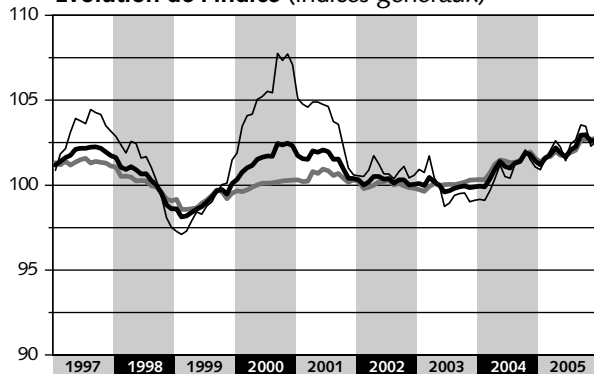
Rubriques	Contribution à la variation de l'indice total par rapport au relevé précédent	Pondération en %	Indice	Variation par rapport à nov. 2005 en %	Variation par rapport à l'année précédente en %
<b>Indice des prix à la production</b>					
Produits en métaux non-ferreux	0,052	1,1432	124,2	3,9	9,7
Menuiserie du bâtiment / aménagement intérieur	0,033	2,1747	102,1	1,6	2,3
Légumes	0,016	0,1739	101,8	10,4	6,1
Veaux de boucherie	0,013	0,1785	140,0	5,8	6,8
Fils et câbles isolés	0,012	0,5833	122,6	1,8	13,7
Ferraille (récupération)	-0,012	0,2185	152,4	-3,5	-23,7
Gros bétail	-0,014	0,3048	100,4	-4,6	-9,1
Lait cru	-0,025	1,0917	100,4	-2,3	-2,6
Produits pétroliers	-0,030	1,4418	144,9	-1,5	22,5
Acier d'armature	-0,031	0,2226	130,8	-9,8	-24,1
<b>Indice des prix à l'importation</b>					
Métaux non-ferreux et produits en métaux non-ferreux	0,155	2,0080	154,2	5,4	25,6
Gaz naturel	0,152	0,5159	153,0	24,5	29,3
Fruits	0,095	0,5339	141,5	14,8	13,2
Poissons et produits de la pêche préparés	0,012	0,4153	107,6	2,9	6,5
Viande	0,012	0,6593	116,7	1,6	13,0
Raisins de table, frais	0,011	0,0751	95,1	18,3	18,4
Autres produits métalliques	-0,011	1,4272	108,2	-0,7	-3,2
Pétrole brut	-0,011	1,0608	221,1	-0,5	44,6
Essence	-0,012	0,9340	123,9	-1,1	14,2
Acier fin	-0,013	0,4498	137,0	-2,2	0,5
Kérosène	-0,075	0,3508	208,4	-9,5	30,1
Mazout	-0,076	0,8722	215,2	-4,0	35,7

**Valeurs annuelles**

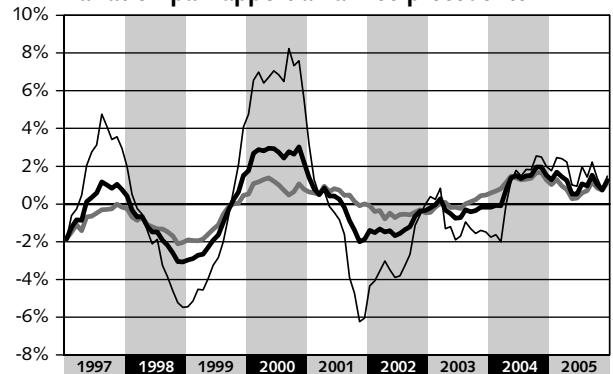
Indice des prix à la production et à l'importation, mai 2003 = 100

Rubriques	Moyenne annuelle				Variation de la moyenne annuelle			
	2002	2003	2004	2005	2001/2002	2002/2003	2003/2004	2004/2005
<b>Indice des prix à la production: total</b>	100,0	100,0	101,2	102,1	-0,5	0,0	1,2	0,8
A Agriculture et sylviculture	100,5	101,7	102,7	99,3	-0,6	1,2	1,0	-3,3
01 Produits agricoles	100,5	101,8	103,2	99,8	-0,9	1,3	1,3	-3,3
02 Produits sylvicoles	97,5	98,1	93,4	90,4	12,3	0,7	-4,8	-3,3
C Pierres naturelles, sable et gravier	100,2	99,6	99,3	100,5	0,6	-0,5	-0,3	1,3
D Arts et métiers, industrie	99,9	100,0	101,4	102,5	-0,3	0,1	1,4	1,1
DA Produits alimentaires, tabacs	98,9	100,1	101,8	102,7	0,8	1,2	1,7	0,9
DB Textiles, habillement	100,2	100,4	101,9	101,9	-0,3	0,2	1,4	0,0
DD Produits en bois	99,8	99,8	99,7	101,0	-0,8	-0,1	-0,1	1,3
DE Papier, articles en papier, imprimés	101,8	99,8	99,0	99,5	-1,3	-1,9	-0,8	0,5
DF Produits pétroliers	100,8	105,9	113,9	137,9	-6,3	5,0	7,6	21,1
DG Produits chimiques	101,6	99,8	98,7	97,8	-2,9	-1,7	-1,1	-0,9
DH Articles en caoutchouc et en matières plastiques	100,5	99,8	100,1	103,9	0,0	-0,6	0,3	3,8
DI Produits minéraux non métalliques	100,7	100,2	100,3	102,2	1,4	-0,5	0,1	2,0
DJ Métaux, produits métallurgiques	99,5	99,6	105,7	107,3	-2,4	0,1	6,2	1,5
DK Machines	98,9	99,8	100,4	101,2	0,9	0,9	0,6	0,8
DL Appareils électriques, instr. de précision, montres	99,3	100,1	101,5	102,9	1,1	0,9	1,4	1,3
DM Véhicules, composants de véhicules	105,3	101,3	99,6	103,3	-0,8	-3,8	-1,7	3,8
DN Meubles et autres produits, récupération	99,6	99,6	112,1	107,6	1,3	0,0	12,6	-4,0
E Prod. et distrib. d'électricité et de gaz	101,4	99,7	97,9	96,0	-2,6	-1,7	-1,8	-1,9
Marché intérieur	100,0	100,1	101,9	103,1	-0,6	0,1	1,9	1,1
Exportations	100,1	100,0	100,4	100,9	-0,2	-0,1	0,5	0,4
Produits agricoles et sylvicoles	100,5	101,7	102,7	99,3	-0,6	1,2	1,0	-3,3
Biens intermédiaires	100,8	99,8	101,4	101,9	-1,5	-1,0	1,7	0,5
Biens d'investissement	99,5	99,9	101,0	102,6	0,7	0,4	1,1	1,6
Biens de consommation non durables	...	...	100,3	100,8	...	...	...	0,5
Biens de consommation durables	...	...	101,3	101,5	...	...	...	0,2
Agents énergétiques	...	...	101,8	106,1	...	...	...	4,2
Inflation sous-jacente	100,1	99,9	100,2	100,7	0,0	-0,2	0,2	0,5
<b>Indice des prix à l'importation: total</b>	100,8	99,8	100,6	102,3	-2,8	-0,9	0,8	1,7
01 Produits agricoles	96,6	98,5	96,8	102,1	-2,6	2,0	-1,7	5,5
C Ind. extract.: produits énergétiques, pierres nat.	...	...	131,8	176,5	...	...	...	33,9
D Arts et métiers, industrie	101,1	99,7	100,2	101,1	-2,9	-1,4	0,5	0,9
DA Produits alimentaires	100,6	100,4	102,4	103,3	0,9	-0,2	2,0	0,8
DB Textiles, habillement	101,7	100,2	100,2	99,7	0,2	-1,4	-0,1	-0,4
DD Produits en bois	100,9	99,8	99,4	102,0	-1,7	-1,1	-0,4	2,6
DE Papier, livres	102,8	99,5	98,3	96,0	-17,0	-3,3	-1,2	-2,4
DF Produits pétroliers	101,8	108,1	123,6	159,0	-10,4	6,3	14,3	28,7
DG Produits chimiques	...	...	...	...	...	...	...	...
DH Articles en caoutchouc et en matières plastiques	99,2	99,7	101,4	104,3	-2,3	0,5	1,6	2,9
DI Produits minéraux non métalliques	103,6	100,2	97,9	97,7	-0,8	-3,3	-2,2	-0,2
DJ Métaux, produits métallurgiques	99,9	100,5	116,4	126,1	-5,3	0,6	15,9	8,3
DK Machines	101,1	100,0	99,8	100,9	-0,9	-1,1	-0,2	1,0
DL Machines de bureau, mat. inform., app. électr.	104,0	97,2	92,4	87,1	-5,1	-6,5	-5,0	-5,7
DM Véhicules	99,9	99,7	99,6	100,8	0,5	-0,2	-0,1	1,3
DN Meubles et autres produits	102,5	100,5	101,1	101,2	-1,7	-2,0	0,6	0,1
Produits agricoles	96,6	98,5	96,8	102,1	-2,6	2,0	-1,7	5,5
Biens intermédiaires	100,4	100,2	103,8	106,4	-4,4	-0,2	3,6	2,4
Biens d'investissement	101,8	98,2	95,2	93,2	-2,0	-3,5	-3,0	-2,1
Biens de consommation non durables	...	...	98,2	95,2	...	...	...	-3,0
Biens de consommation durables	...	...	100,5	100,4	...	...	...	-0,1
Agents énergétiques	...	...	126,9	166,1	...	...	...	30,9
Inflation sous-jacente	101,3	99,2	98,2	97,2	-1,0	-2,0	-1,0	-1,0
<b>Indice des prix de l'offre totale: total</b>	100,3	99,9	101,0	102,2	-1,2	-0,3	1,1	1,1
Inflation sous-jacente	100,4	99,7	99,5	99,5	-0,2	-0,7	-0,2	0,0
<b>Ind. des prix de l'offre totale, marché int.: total</b>	100,3	99,9	101,3	102,7	-1,6	-0,4	1,4	1,4

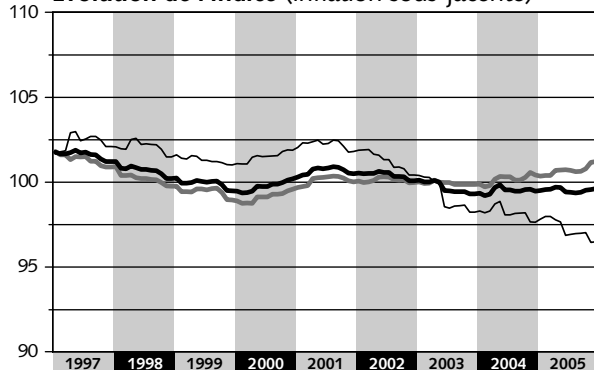
**Evolution de l'indice (indices généraux)**



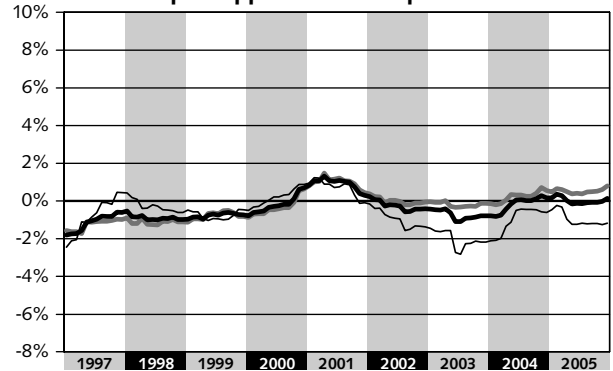
**Variation par rapport à l'année précédente**



**Evolution de l'indice (inflation sous-jacente)**



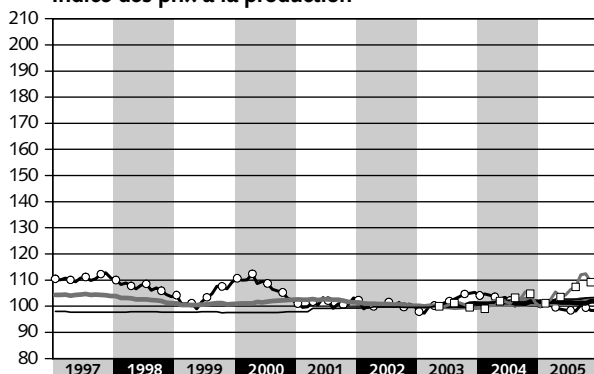
**Variation par rapport à l'année précédente**



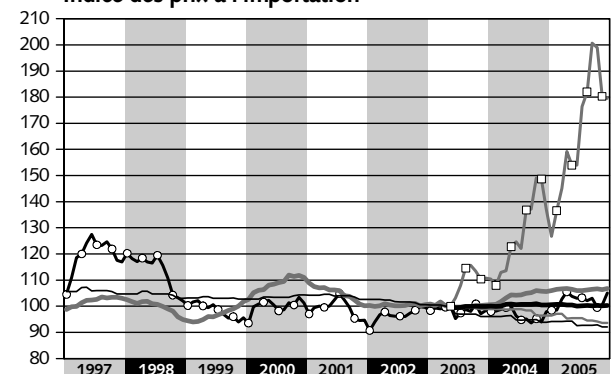
— Indice des prix de l'offre totale  
— Indice des prix à la production  
— Indice des prix à l'importation

**Evolution selon le genre de biens**

**Indice des prix à la production**



**Indice des prix à l'importation**



○ Produits agricoles et sylvicoles — Biens de consommation durables  
— Biens intermédiaires — Biens de consommation non durables  
— Biens d'investissement — □ Energie