



Communiqué de presse

Embargo: 09.03.2010, 9:15

5 Prix

N° 0351-1002-60

Indice suisse des prix à la consommation en février 2010

Légère hausse du niveau des prix

Neuchâtel, 09.03.2010 (OFS) - Selon les calculs de l'Office fédéral de la statistique (OFS), l'indice suisse des prix à la consommation a augmenté légèrement de 0,1% en février 2010 par rapport au mois précédent, pour atteindre 103,7 points (décembre 2005 = 100). En rythme annuel, le renchérissement a atteint 0,9%, contre 1,0% en janvier 2010 et 0,2% en février 2009.

Des loyers plus élevés

Les loyers ont augmenté de 0,7% en février 2010. Compte tenu de la baisse des prix du mazout, l'indice du groupe **logement et énergie** a ainsi enregistré une hausse de 0,3%. Les indices ont aussi augmenté pour les groupes **autres biens et services** (+0,6%), **alimentation et boissons non alcoolisées** (+0,4%), **transports** (+0,3%), **restaurants et hôtels** (+0,2%) ainsi que **boissons alcoolisées et tabac** (+0,1%).

Les indices des groupes **équipement ménager et entretien courant** (-0,5%) et **loisirs et culture** (-0,4%) ont reculé.

N'ont pratiquement pas changé pendant la période sous revue les indices des groupes **santé et communications**, alors qu'aucun relevé n'a été effectué dans les domaines **habillement et chaussures** et **enseignement**.

Evolution des prix des produits du pays et des produits importés

Toujours selon l'OFS, le niveau des prix par rapport au mois précédent a progressé de 0,3% pour les **produits du pays**, alors qu'il a diminué de 0,3% également pour les **produits importés**. En rythme annuel, les produits du pays ont renchéri de 0,8% et les produits importés de 1,2% en moyenne.

Evolution détaillée des prix en février 2010

Dans le domaine des **autres biens et services** (+0,6%), l'indice s'est accru avant tout en raison de la hausse des tarifs pratiqués dans les crèches pour enfants et ceux des services financiers.

L'indice du groupe **alimentation et boissons non alcoolisées** a augmenté (+0,4%). Ont renchéri surtout les légumes frais (courgettes, salade), les pâtes, la viande de bœuf hachée et les saucisses au terme d'offres promotionnelles de grands distributeurs. En revanche, les prix ont baissé pour la viande de veau et celle de porc, l'eau minérale et le café soluble.

Dans le groupe des **transports** (+0,3%), des hausses de prix ont été enregistrées pour les vols. Ont par contre baissé les prix des voitures neuves et des voitures d'occasion, ainsi que ceux du diesel (-0,5%) et de l'essence (-0,1%; jours de référence: les 1^{er} et 15 février).

La hausse de l'indice du groupe **logement et énergie** (+0,3%) est due avant tout à l'augmentation des loyers (+0,7%). Les prix du mazout ont baissé pendant le mois considéré (-4,8%; jours de référence: les 1^{er} et 15 février).

Dans le groupe **restaurants et hôtels** (+0,2%), on a enregistré des hausses de prix dans l'hôtellerie. Ont aussi renchéri les repas dans les restaurants et cafés.

Dans le domaine **équipement ménager et entretien courant** (-0,5%), les prix de la vaisselle et des couverts ont baissé, de même que ceux des appareils électroménagers.

Dans le groupe **loisirs et culture** (-0,4%), des offres meilleur marché ont été enregistrées pour les voyages à forfait, les jeux, jouets et passe-temps, ainsi que pour le PC Hardware.

Raccordement mathématique aux anciennes séries de l'indice

Les anciennes séries de l'indice, raccordées mathématiquement à la nouvelle série, donnent pour février 2010 un indice de 109,1 points sur la base de mai 2000=100, de 115,8 points sur la base de mai 1993=100, de 160,3 points sur la base de décembre 1982=100, de 199,9 points sur la base de septembre 1977=100 et de 336,9 points sur la base de septembre 1966=100.

OFFICE FÉDÉRAL DE LA STATISTIQUE
Service de presse

Indice des prix à la consommation harmonisé (IPCH)

En février 2010, l'indice des prix à la consommation harmonisé de la Suisse se situe à 103,8 points (base 2005 = 100), ce qui représente une variation de 0,0% par rapport au mois précédent et une variation de +0,9% par rapport au même mois de l'année précédente.

L'IPCH est un indicateur de renchérissement supplémentaire établi selon une méthodologie commune aux pays membres de l'Union Européenne. Il permet de comparer le renchérissement en Suisse avec celui des pays européens.

Les résultats sont publiés par Eurostat, l'office statistique de l'UE, selon un calendrier préétabli.

L'OFS publie un comparatif entre le renchérissement en Suisse et en Europe sur le site www.ipch.bfs.admin.ch. Une note méthodologique, la pondération 2010 du panier-type de l'IPCH suisse et la publication « Actualités OFS » sur l'IPCH y sont également disponibles.

Les IPCH des autres pays européens du mois de février 2010 seront publiés par Eurostat le 16 mars 2010. Retrouvez tous les résultats des IPCH sur le site internet d'Eurostat à l'adresse suivante :

<http://epp.eurostat.ec.europa.eu/portal/page/portal/hicp/introduction>

Renseignements:

Bernard Buchenel, OFS, Section Prix, tél.: +41 32 71 36900

Service de presse OFS, tél. : +41 32 71 36013; fax : +41 32 71 36346, e-mail: info@bfs.admin.ch

Commandes de publications : tél. : +41 32 71 36060, fax : +41 32 71 36061
e-mail : order@bfs.admin.ch

Vous trouverez d'autres informations et publications sous forme électronique sur le site Internet de l'OFS à l'adresse <http://www.statistique.admin.ch> > [Thèmes](#) > [05 - Prix](#)

Abonnement aux communiqués de presse sous format électronique (pdf) à l'adresse :
<http://www.news-stat.admin.ch>

Ce communiqué est conforme aux principes du Code de bonnes pratiques de la statistique européenne. Ce dernier définit les bases qui assurent l'indépendance, l'intégrité et la responsabilité des services statistiques nationaux et communautaires. Les accès privilégiés sont contrôlés et placés sous embargo.

Le présent communiqué de presse a été envoyé 4 jours avant sa publication à la Banque nationale suisse, comme l'exigent la législation en vigueur et les tâches de politique monétaire de cette dernière. Les agences de presse ont reçu ce communiqué avec un embargo de 15 minutes.

Indices et variations en février 2010

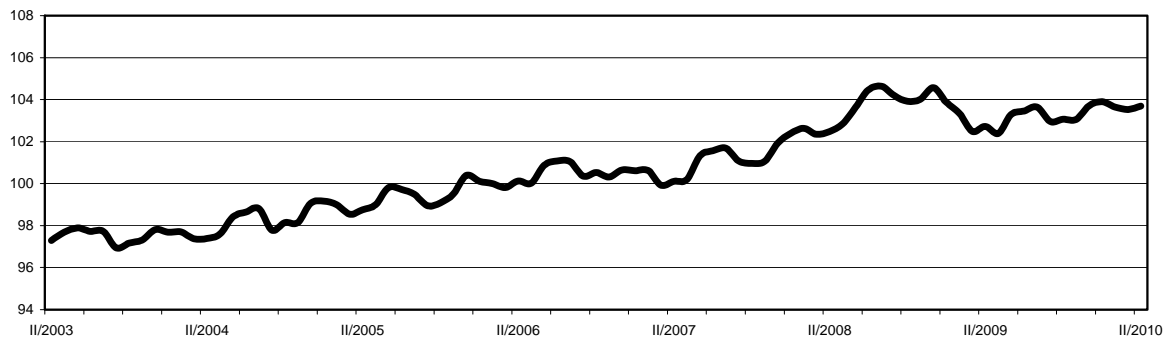
Rubriques	Pondérat. en %	Indice	Variation en % par rapport			Contribution à la variation par rapport au mois précédent
			au mois précédent	à l'année précédente	à décembre 2009	
Total	100,000	103,7	0,1	0,9	0,0	0,146
Groupes principaux						
Alimentation et boissons non alcoolisées	11,063	104,3	0,4	-1,6	1,1	0,048
Boissons alcoolisées et tabac	1,764	108,9	0,1	2,4	0,8	0,001
Habillement et chaussures	4,454	93,9	0,0	1,4	-11,9	0,000
Logement et énergie	25,753	109,4	0,3	2,0	1,3	0,073
Équipement ménager et entretien courant	4,635	101,7	-0,5	-0,1	-1,2	-0,023
Santé	13,862	100,4	0,0	0,6	0,1	0,004
Transports	11,011	105,0	0,3	3,6	0,9	0,037
Communications	2,785	86,9	0,0	-1,7	-1,7	0,000
Loisirs et culture	10,356	98,1	-0,4	-1,4	-0,6	-0,045
Enseignement	0,669	106,1	0,0	1,1	0,0	0,000
Restaurants et hôtels	8,426	107,7	0,2	1,1	1,0	0,018
Autres biens et services	5,222	103,6	0,6	1,5	1,3	0,032
Type de biens						
Marchandises	41,796	100,5	-0,2	0,9	-0,7	-0,075
Marchandises non durables	24,997	103,6	-0,1	2,1	1,4	-0,016
Marchandises semi-durables	7,746	96,4	-0,4	0,3	-7,5	-0,028
Marchandises durables	9,053	95,3	-0,3	-2,0	-0,6	-0,031
Services	58,204	106,1	0,4	0,9	0,5	0,221
Services privés	49,493	106,4	0,4	1,0	0,6	0,221
Services publics	8,711	104,3	0,0	0,7	0,1	0,000
Provenance des biens						
Biens et services du pays	72,903	105,5	0,3	0,8	0,5	0,222
Biens et services de l'étranger	27,097	99,1	-0,3	1,2	-1,2	-0,076
Classifications supplémentaires						
Services médicaux et dépenses de santé	13,862	100,4	0,0	0,6	0,1	0,004
Indice sans services médicaux et dépenses de santé	86,138	104,3	0,2	1,0	0,0	0,142
Produits saisonniers	2,760	110,5	1,1	-1,9	6,9	0,031
Indice sans produits saisonniers	97,240	103,5	0,1	1,0	-0,2	0,115
Loyer du logement	19,499	109,9	0,7	1,2	0,7	0,143
Indice sans loyer du logement	80,501	102,3	0,0	0,9	-0,1	0,003
Produits pétroliers	3,650	100,1	-1,9	13,4	4,0	-0,074
Indice sans produits pétroliers	96,350	103,6	0,2	0,4	-0,1	0,220
Produits du tabac	0,651	116,1	0,0	6,0	0,0	0,000
Indice sans produits du tabac	99,349	103,6	0,1	0,9	0,0	0,146
Boissons alcoolisées	2,186	106,7	0,2	0,8	0,8	0,005
Indice sans boissons alcoolisées	97,814	103,6	0,1	0,9	0,0	0,140
Habillement et chaussures	4,454	93,9	0,0	1,4	-11,9	0,000
Indice sans habillement et chaussures	95,546	104,1	0,2	0,9	0,6	0,146
Prix administrés	19,966	102,9	0,1	1,1	0,7	0,019
Indice sans prix administrés	80,034	103,9	0,2	0,9	-0,1	0,126
Inflation sous-jacente 1 ¹	79,651	103,1	0,2	0,5	-0,5	0,165
Inflation sous-jacente 2 ²	62,208	103,5	0,2	0,5	-0,7	0,146
<i>Alimentation et boissons sans produits saisonniers</i>	11,287	104,0	0,2	-0,6	0,1	0,024
<i>Produits saisonniers</i>	2,760	110,5	1,1	-1,9	6,9	0,031
<i>Énergie et carburants</i>	6,302	106,2	-1,1	9,3	3,4	-0,074

¹ Inflation sous-jacente 1 = Indice sans alimentation, boissons, tabacs, produits saisonniers, énergie et carburants.
² Inflation sous-jacente 2 = Inflation sous-jacente 1 sans produits dont les prix sont administrés.

Contributions importantes à la variation de l'indice global en février 2010

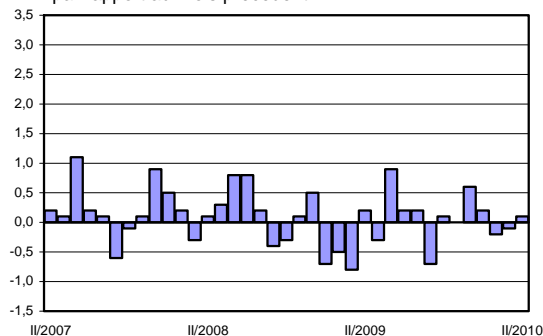
Rubriques	Contribution à la variation de l'indice global par rapport à l'enquête précédente	Pondération en %	Indice	Variation par rapport au mois précédent en %	Variation par rapport à l'année précédente en %
Loyer du logement	0,143	19,499	109,9	0,7	1,2
Transports aériens	0,056	0,670	133,5	8,0	7,0
Légumes-fruits (Courgettes)	0,024	0,225	142,2	8,2	-8,4
Institutions sociales (Crèches pour enfants)	0,015	0,426	111,3	3,6	3,6
Pâtes	0,009	0,172	109,3	5,5	0,5
Hôtellerie	0,008	0,707	115,7	1,0	0,4
Services financiers (Compte salaire)	0,007	0,281	110,7	2,3	2,3
Viande de boeuf (hachée)	0,006	0,364	107,5	1,6	-1,7
Saucisses (Cervelas)	0,006	0,549	104,0	1,1	-2,9
Fromage à pâte dure et mi-dure	0,006	0,542	104,8	1,2	0,3
Repas dans les restaurants et cafés	0,006	3,190	106,9	0,2	1,0
Viennoiseries, produits de pâtisserie	0,005	0,305	105,1	1,6	0,1
Lait entier (Lait entier (UHT))	0,005	0,158	100,7	3,0	-3,2
Légumes-salades	0,005	0,228	109,5	2,0	-0,3
Produits de lessive et de nettoyage	0,005	0,339	101,2	1,5	0,1
Services des coiffeurs	0,005	0,889	106,3	0,5	1,1
Produits de beauté et cosmétiques (Rouge à lèvres)	0,005	0,609	101,8	0,7	1,0
Produits de biscuiterie, biscoterie	0,004	0,261	99,9	1,6	2,0
Médicaments	0,004	2,313	89,4	0,2	-0,5
Agrumes (Mandarines, clémentines)	0,003	0,116	104,2	2,4	5,9
Dérivés de la pomme de terre (Purée de pommes de terre)	0,003	0,121	95,6	2,2	-4,2
Vin (Restaurants et cafés)	0,003	0,646	108,7	0,5	1,7
Poissons congelés	0,002	0,073	99,2	3,2	-1,3
Autre type de lait (Lait "drink" pasteurisé)	0,002	0,139	103,9	1,4	-0,6
Jus de fruits ou de légumes (Commerce détail)	0,002	0,177	108,2	1,3	1,4
Revêtement de sol et tapis	0,002	0,082	103,8	2,2	3,6
Articles de soins corporels en papier (Couches culottes)	0,002	0,226	100,4	0,7	1,9
Autres effets personnels (Porte-monnaie)	0,002	0,243	105,3	0,7	0,1
Pain	-0,002	0,522	103,6	-0,4	-1,2
Bananes	-0,002	0,083	95,4	-2,7	5,0
Légumes-choux (Choux-fleurs, brocolis)	-0,002	0,055	113,1	-2,9	-7,9
Bonbons et chewing-gum (Chewing-gum)	-0,002	0,110	100,3	-1,5	0,3
Diesel	-0,002	0,394	94,7	-0,5	5,6
Plantes et fleurs	-0,002	0,513	102,4	-0,4	0,3
Autres imprimés (Calendriers)	-0,002	0,100	96,0	-1,7	-1,3
Appareils pour les soins corporels	-0,002	0,144	97,5	-1,2	-1,3
Autres produits céréaliers (Bâtons de céréales)	-0,003	0,186	97,8	-1,8	-2,5
Autres produits laitiers	-0,003	0,357	103,4	-0,8	-1,6
Café (Café soluble)	-0,003	0,289	100,6	-0,9	0,0
Autre matériel ménager (entretien courant du ménage)	-0,003	0,223	98,8	-1,5	-1,6
Appareils audio-vidéos	-0,003	0,192	81,6	-1,5	-5,7
Viande de porc	-0,004	0,317	103,9	-1,2	-5,1
Eaux minérales naturelles (Commerce de détail)	-0,004	0,173	103,2	-2,2	0,7
Viande de veau	-0,005	0,119	108,6	-3,8	-4,0
Appareils électroménagers de grandes dimensions	-0,005	0,362	104,2	-1,5	-1,7
Jeux, jouets et passe-temps	-0,006	0,423	103,5	-1,4	-0,7
Voitures neuves	-0,007	2,910	103,4	-0,2	0,2
Voitures d'occasion	-0,007	1,012	100,8	-0,7	-3,5
Appareils électroménagers de dimensions réduites	-0,009	0,324	98,3	-2,9	-2,9
Vaisselle et couverts	-0,009	0,111	95,9	-7,9	-3,0
PC Hardware (Laptop, Notebook)	-0,010	0,463	45,8	-2,2	-21,6
Voyages à forfait	-0,024	2,889	110,9	-0,8	-0,5
Mazout	-0,071	1,282	103,0	-4,8	13,4

G1 Indice des prix à la consommation (décembre 2005 = 100): Evolution de l'indice

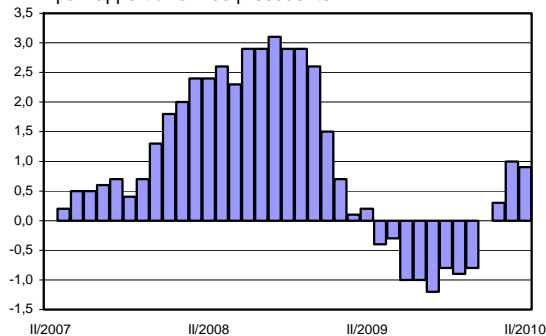


G2 Indice des prix à la consommation: Variation en %

par rapport au mois précédent

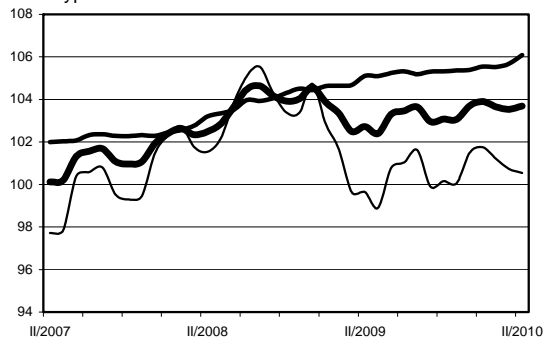


par rapport à l'année précédente

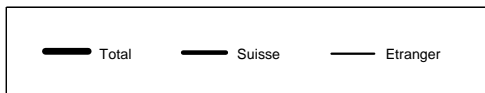
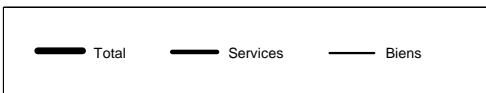
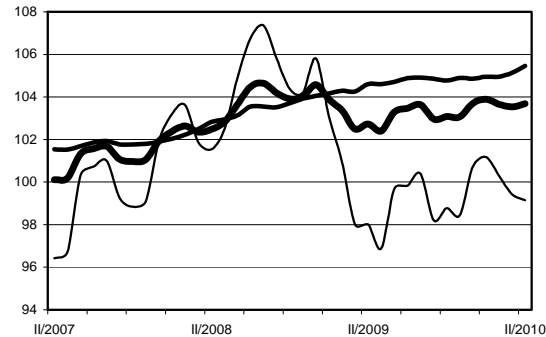


G3 Indice des prix à la consommation (décembre 2005 = 100)

Type de biens



Provenance des biens



© OFS / BFS / UST