



Communiqué de presse

Embargo: 08.03.2010, 9:15

10 Tourisme

N° 0351-1002-30

Statistique de l'hébergement touristique

Diminution des nuitées en janvier 2010

Neuchâtel, 08.03.2010 (OFS) – **Selon les résultats provisoires de l'Office fédéral de la statistique (OFS), l'hôtellerie a enregistré en Suisse 2,8 millions de nuitées en janvier 2010. Ce résultat correspond à une diminution de 2,6% (-76'000 nuitées) par rapport à janvier 2009. Les hôtes suisses enregistrent 1,2 million de nuitées, soit une baisse de 2,3% (-30'000). Le nombre de nuitées des visiteurs étrangers atteint 1,6 million, soit un recul de 2,9% (-47'000).**

L'Allemagne subit le recul absolu des nuitées le plus marqué

En janvier 2010, la clientèle d'Allemagne enregistre la baisse absolue de nuitées la plus importante, soit un recul de 17'000 unités (-3,3%) par rapport à janvier 2009. Suivent le Royaume-Uni et les Pays-Bas avec un repli respectif de 15'000 (-8,8%) et 12'000 nuitées (-17%). La Russie arrive ensuite avec un recul de 8600 nuitées (-8,3%). La hausse absolue la plus marquée est affichée par les hôtes des Etats-Unis qui génèrent une augmentation de 3300 nuitées (+4,4%). Les visiteurs italiens et autrichiens enregistrent une croissance respective de 3200 (+3,3%) et 2600 nuitées (+11%).

Evolution contrastée des nuitées dans les régions touristiques

Parmi les régions touristiques, ce sont dans les régions alpines que l'on observe les baisses absolues de nuitées les plus marquées en janvier 2010 par rapport au même mois de l'année précédente. Avec un recul de 37'000 nuitées (-7,5%), le Valais affiche la diminution absolue des nuitées la plus importante. Suivent les Grisons et l'Oberland bernois avec des baisses respectives de 27'000 (-3,5%) et 18'000 nuitées (-5,4%). En revanche, les régions citadines connaissent une croissance de nuitées. Genève arrive en tête des progressions absolues avec 17'000 nuitées supplémentaires (+9,3%). Suit la région bâloise avec 15'000 nuitées de plus (+19%), puis la région zurichoise avec une hausse de 11'000 nuitées (+3,6%).

Régions touristiques

À partir de janvier 2010, le canton de Zoug qui, jusqu'ici appartenait à la région « Suisse centrale », est pris en compte dans la « Région zurichoise ». Ce changement est dû aux nouvelles répartitions géographiques décidées par ces deux régions touristiques. Cette modification géographique est prise en compte rétroactivement dans ce communiqué de presse pour les années 2008 et 2009.

OFFICE FÉDÉRAL DE LA STATISTIQUE
Service de presse

Renseignements:

Yves Strauss, OFS, Section Tourisme, tél.: +41 32 71 36573

Service de presse OFS, tél. : +41 32 71 36013; fax : +41 32 71 36346, e-mail: info@bfs.admin.ch

Commandes de publications : tél. : +41 32 71 36060, fax : +41 32 71 36061
e-mail : order@bfs.admin.ch

Vous trouverez d'autres informations et publications sous forme électronique sur le site Internet de l'OFS à l'adresse <http://www.statistique.admin.ch> > [Thèmes](#) > [10 - Tourisme](#)

Abonnement aux communiqués de presse sous format électronique (pdf) à l'adresse :
<http://www.news-stat.admin.ch>

Ce communiqué est conforme aux principes du Code de bonnes pratiques de la statistique européenne. Ce dernier définit les bases qui assurent l'indépendance, l'intégrité et la responsabilité des services statistiques nationaux et communautaires. Les accès privilégiés sont contrôlés et placés sous embargo.

La Fédération suisse du tourisme (FST), Suisse Tourisme (ST) et hotelleriesuisse (hs) ont reçu ce communiqué 24 heures avant la publication pour l'accomplissement de leurs tâches.

T1 L'offre et la demande du mois de janvier 2010, par canton et région touristique

Cantons	Hôtels et établissements de cure					
	Offre			Demande		
	Etablissements	Lits	Chambres	Arrivées	Nuitées	Nuitées-chambres
Total	4 709	243 810	128 124	1 073 126	2 816 684	1 798 404
GR	735	44 766	21 672	197 870	726 036	417 117
VS	639	31 741	15 622	123 529	459 164	259 735
BE	694	34 943	18 040	146 276	389 179	232 842
ZH	283	21 809	12 909	157 545	280 765	209 344
GE	129	14 584	9 022	100 768	194 033	146 572
VD	305	17 324	9 199	68 940	170 125	116 724
LU	179	10 279	5 338	41 829	83 542	57 155
SG	262	9 401	5 024	32 654	78 589	52 877
BS	65	6 253	3 737	36 633	74 907	62 419
TI	255	10 700	5 447	28 880	60 386	40 049
OW	72	4 340	2 143	18 474	48 740	28 359
AG	164	5 240	3 165	20 075	44 304	33 757
SZ	99	4 463	2 266	18 454	37 164	20 590
SO	79	2 890	1 632	11 092	22 087	17 010
FR	113	3 903	1 919	11 997	20 947	14 142
TG	116	3 408	1 938	8 179	18 714	14 342
ZG	31	1 786	1 113	7 855	17 096	14 121
UR	79	2 397	1 145	6 072	15 365	9 891
BL	56	2 248	1 218	7 956	15 332	11 556
NE	65	2 294	1 185	6 389	12 901	9 748
NW	38	1 684	760	6 693	12 846	7 613
GL	54	1 609	779	5 100	12 592	7 716
AR	63	1 705	996	2 838	6 780	4 989
AI	37	1 613	582	2 241	6 506	3 808
SH	30	1 042	566	3 051	5 160	3 759
JU	67	1 388	707	1 736	3 424	2 169

Régions touristiques	Hôtels et établissements de cure					
	Offre			Demande		
	Etablissements	Lits	Chambres	Arrivées	Nuitées	Nuitées-chambres
Total	4 709	243 810	128 124	1 073 126	2 816 684	1 798 404
Grisons	735	44 766	21 672	197 870	726 036	417 117
Valais	639	31 741	15 622	123 529	459 164	259 735
Oberland bernois	444	25 637	12 904	107 251	323 255	184 102
Région zurichoise	372	25 287	14 938	172 157	309 580	230 811
Suisse centrale	504	24 554	12 542	96 377	210 673	134 584
Genève	129	14 584	9 022	100 768	194 033	146 572
Région lémanique (Vaud)	305	17 324	9 199	68 940	170 125	116 724
Suisse orientale	543	18 319	9 637	52 376	125 157	84 967
Plateau suisse	336	13 023	7 370	56 095	101 212	76 200
Région bâloise	169	9 595	5 598	47 489	97 268	79 658
Tessin	255	10 700	5 447	28 880	60 386	40 049
Région Fribourg	113	3 903	1 919	11 997	20 947	14 142
Neuchâtel / Jura / Jura bernois	165	4 377	2 254	9 397	18 848	13 743

**T2 Nuitées du mois de janvier,
par canton et région touristique, de 2008 à 2010**

Cantons	Hôtels et établissements de cure						
	2008	2009	2010	Variation 2008/2009		Variation 2009/2010	
				absolue	en %	absolue	en %
Total	3 022 923	2 892 780	2 816 684	-130 143	-4,3	-76 096	-2,6
GR	799 868	752 558	726 036	-47 310	-5,9	-26 522	-3,5
VS	509 973	496 330	459 164	-13 643	-2,7	-37 166	-7,5
BE	421 115	416 685	389 179	-4 430	-1,1	-27 506	-6,6
ZH	293 386	266 839	280 765	-26 547	-9,0	13 926	5,2
GE	189 529	177 493	194 033	-12 036	-6,4	16 540	9,3
VD	183 594	173 708	170 125	-9 886	-5,4	-3 583	-2,1
LU	85 116	90 456	83 542	5 340	6,3	-6 914	-7,6
SG	90 992	84 973	78 589	-6 019	-6,6	-6 384	-7,5
BS	68 476	60 270	74 907	-8 206	-12,0	14 637	24,3
TI	63 006	57 896	60 386	-5 110	-8,1	2 490	4,3
OW	48 500	51 972	48 740	3 472	7,2	-3 232	-6,2
AG	50 063	46 493	44 304	-3 570	-7,1	-2 189	-4,7
SZ	43 871	42 028	37 164	-1 843	-4,2	-4 864	-11,6
SO	22 575	22 158	22 087	-417	-1,8	-71	-0,3
FR	20 717	19 771	20 947	-946	-4,6	1 176	5,9
TG	19 154	18 085	18 714	-1 069	-5,6	629	3,5
ZG	17 810	17 304	17 096	-506	-2,8	-208	-1,2
UR	16 928	17 150	15 365	222	1,3	-1 785	-10,4
BL	13 992	15 090	15 332	1 098	7,8	242	1,6
NE	13 460	12 489	12 901	-971	-7,2	412	3,3
NW	13 324	13 446	12 846	122	0,9	-600	-4,5
GL	14 452	15 124	12 592	672	4,6	-2 532	-16,7
AR	7 190	8 280	6 780	1 090	15,2	-1 500	-18,1
AI	6 707	7 567	6 506	860	12,8	-1 061	-14,0
SH	5 944	4 789	5 160	-1 155	-19,4	371	7,7
JU	3 181	3 826	3 424	645	20,3	-402	-10,5

Régions touristiques	Hôtels et établissements de cure						
	2008	2009	2010	Variation 2008/2009		Variation 2009/2010	
				absolue	en %	absolue	en %
Total	3 022 923	2 892 780	2 816 684	-130 143	-4,3	-76 096	-2,6
Grisons	799 868	752 558	726 036	-47 310	-5,9	-26 522	-3,5
Valais	509 973	496 330	459 164	-13 643	-2,7	-37 166	-7,5
Oberland bernois	343 213	341 629	323 255	-1 584	-0,5	-18 374	-5,4
Région zurichoise	327 197	298 730	309 580	-28 467	-8,7	10 850	3,6
Suisse centrale	220 335	227 479	210 673	7 144	3,2	-16 806	-7,4
Genève	189 529	177 493	194 033	-12 036	-6,4	16 540	9,3
Région lémanique (Vaud)	183 594	173 708	170 125	-9 886	-5,4	-3 583	-2,1
Suisse orientale	140 819	135 430	125 157	-5 389	-3,8	-10 273	-7,6
Plateau suisse	114 251	110 919	101 212	-3 332	-2,9	-9 707	-8,8
Région bâloise	90 277	81 890	97 268	-8 387	-9,3	15 378	18,8
Tessin	63 006	57 896	60 386	-5 110	-8,1	2 490	4,3
Région Fribourg	20 717	19 771	20 947	-946	-4,6	1 176	5,9
Neuchâtel / Jura / Jura bernois	20 144	18 947	18 848	-1 197	-5,9	-99	-0,5

T3 Variation annuelle du nombre d'arrivées et de nuitées pour le mois de janvier, par pays de provenance des hôtes, de 2009 à 2010

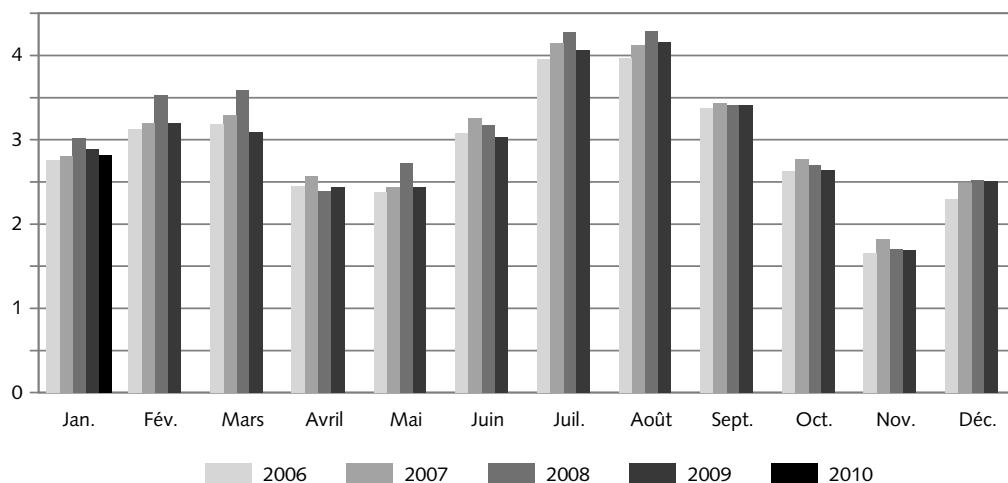
Pays de provenance des hôtes	Hôtels et établissements de cure						
	Arrivées			Nuitées			Durée de séjour
	2009	2010	en % ¹	2009	2010	en % ¹	2010
Total	1 064 111	1 073 126	0,8	2 892 780	2 816 684	-2,6	2,6
Suisse	528 523	538 099	1,8	1 276 705	1 247 156	-2,3	2,3
Total Étrangers	535 588	535 027	-0,1	1 616 075	1 569 528	-2,9	2,9
Allemagne	154 530	152 448	-1,3	521 781	504 436	-3,3	3,3
Royaume-Uni	53 636	53 531	-0,2	171 231	156 240	-8,8	2,9
France	44 363	45 221	1,9	102 699	101 763	-0,9	2,3
Italie	38 939	39 339	1,0	97 139	100 380	3,3	2,6
Russie	21 566	22 041	2,2	103 137	94 553	-8,3	4,3
Etats-Unis d'Amérique	29 392	31 261	6,4	75 268	78 606	4,4	2,5
Pays-Bas	20 687	18 750	-9,4	75 462	62 987	-16,5	3,4
Belgique	16 390	15 769	-3,8	64 809	59 301	-8,5	3,8
Espagne	11 423	11 873	3,9	28 248	28 689	1,6	2,4
Autriche	10 142	10 983	8,3	23 659	26 234	10,9	2,4
Australie, Nouvelle-Zélande, Océanie	7 618	7 788	2,2	19 345	20 299	4,9	2,6
Suède	6 679	6 268	-6,2	19 561	16 903	-13,6	2,7
Brésil	4 725	5 749	21,7	14 207	16 487	16,0	2,9
Autres Europe	7 195	6 369	-11,5	17 923	16 404	-8,5	2,6
Chine (sans Hongkong)	12 580	10 077	-19,9	18 011	16 092	-10,7	1,6
Pologne	3 942	4 182	6,1	13 223	14 704	11,2	3,5
Grèce	4 141	4 420	6,7	13 140	14 665	11,6	3,3
Japon	7 892	6 602	-16,3	15 973	14 368	-10,0	2,2
Pays du Golfe	3 791	4 254	12,2	12 468	14 194	13,8	3,3
Luxembourg	3 858	3 879	0,5	13 827	14 028	1,5	3,6
Canada	5 021	5 089	1,4	12 796	12 830	0,3	2,5
Danemark	4 136	4 520	9,3	10 674	11 547	8,2	2,6
Turquie	3 074	3 589	16,8	8 849	10 528	19,0	2,9
Ukraine	2 623	2 499	-4,7	11 592	10 470	-9,7	4,2
Israël	3 310	3 522	6,4	8 639	9 510	10,1	2,7
Inde	2 733	2 908	6,4	8 418	8 372	-0,5	2,9
République de Corée	3 917	5 036	28,6	6 396	8 079	26,3	1,6
Portugal	3 394	2 772	-18,3	7 922	7 352	-7,2	2,7
Finlande	2 295	2 842	23,8	6 075	7 337	20,8	2,6
Norvège	2 310	2 680	16,0	6 316	7 218	14,3	2,7
Autres Asie du Sud et de l'Est	2 136	2 637	23,5	6 379	6 828	7,0	2,6
Afrique du Sud	2 046	1 851	-9,5	7 317	6 752	-7,7	3,6
Roumanie	1 955	2 166	10,8	6 105	6 459	5,8	3,0
Irlande (Eire)	2 662	2 510	-5,7	8 155	6 451	-20,9	2,6
Autres Afrique	2 246	2 238	-0,4	7 253	6 405	-11,7	2,9
Singapour	2 813	2 829	0,6	6 113	6 231	1,9	2,2
République tchèque	1 885	2 030	7,7	5 036	5 669	12,6	2,8
Amérique Centrale, Caraïbes	1 888	1 895	0,4	5 379	5 318	-1,1	2,8
Autres Asie de l'Ouest	1 175	1 493	27,1	3 817	4 968	30,2	3,3
Pays baltes	1 250	1 171	-6,3	4 079	4 731	16,0	4,0
Hongrie	1 346	1 571	16,7	4 110	4 423	7,6	2,8
Autres Amérique du Sud	1 180	1 373	16,4	3 251	3 797	16,8	2,8
Hongkong	2 793	1 987	-28,9	5 237	3 441	-34,3	1,7
Thaïlande	1 801	1 645	-8,7	3 010	3 250	8,0	2,0
Autres Afrique du Nord	1 173	1 042	-11,2	3 607	3 064	-15,1	2,9
Croatie	963	830	-13,8	3 269	2 629	-19,6	3,2
Bulgarie	972	950	-2,3	3 102	2 534	-18,3	2,7
Egypte	608	785	29,1	1 983	2 431	22,6	3,1
Slovénie	638	770	20,7	1 991	2 154	8,2	2,8
Argentine	754	675	-10,5	2 167	2 129	-1,8	3,2
Chine (Taiwan)	1 998	1 286	-35,6	2 698	2 111	-21,8	1,6
Malaisie	989	810	-18,1	2 540	1 990	-21,7	2,5
Liechtenstein	756	844	11,6	1 735	1 944	12,0	2,3
Slovaquie	644	630	-2,2	1 936	1 938	0,1	3,1
Serbie et Monténégro	919	781	-15,0	1 854	1 896	2,3	2,4
Biélorussie	402	519	29,1	1 371	1 840	34,2	3,5
Indonésie	360	575	59,7	876	1 229	40,3	2,1
Chili	421	317	-24,7	1 502	971	-35,4	3,1
Philippines	220	281	27,7	865	763	-11,8	2,7
Islande	293	275	-6,1	550	606	10,2	2,2

¹ Variation en %

Hôtels et établissements de cure: évolution mensuelle des nuitées

G 1

en millions



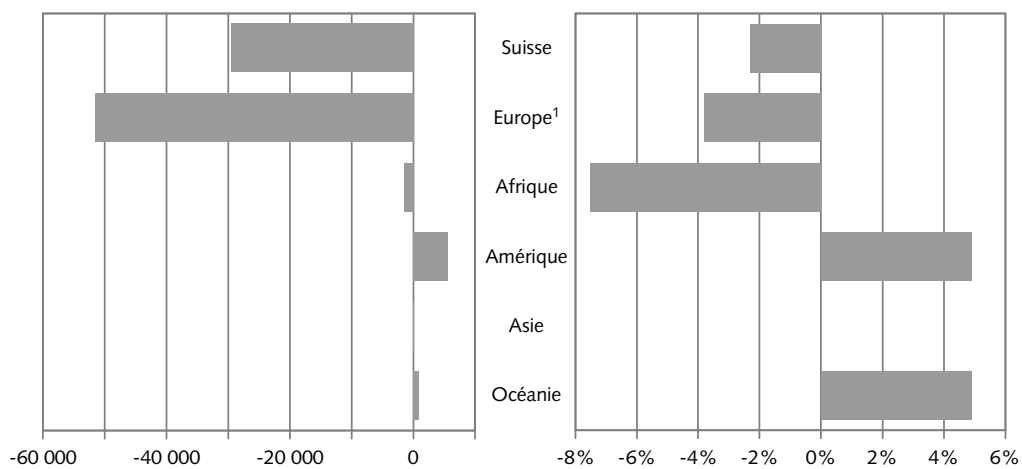
© OFS

Variation des nuitées selon le pays de provenance des hôtes (regroupement par continent) - Janvier 2009 – janvier 2010

G 2

En valeur absolue

En %



¹ Sans la Suisse, inclus Turquie et Russie

© OFS