



Communiqué de presse

Embargo: 24.11.2009, 9:15

3 Vie active et rémunération du travail

N° 0351-0911-70

Le baromètre de l'emploi au 3^{ème} trimestre 2009

L'emploi se stabilise, malgré une détérioration dans le secteur secondaire

Neuchâtel, 24.11.2009 (OFS) – Les indicateurs du baromètre de l'emploi publiés chaque trimestre par l'Office fédéral de la statistique (OFS) indiquent une stabilisation du marché de l'emploi résultant de la bonne tenue de l'emploi dans le secteur tertiaire. Cependant, dans le secteur secondaire, l'emploi continue à baisser massivement. L'indicateur des prévisions d'évolution de l'emploi, ainsi que l'indice des places vacantes, laissent présager d'une évolution similaire pour le 4^e trimestre 2009.

A la fin du 3^e trimestre 2009, la Suisse comptait 4,538 millions d'actifs occupés selon la **statistique de la population active occupée** (SPA0; chiffres provisoires), soit 0,7% de plus qu'un an auparavant. Cette évolution résulte de l'augmentation du nombre de femmes actives occupées (+2,2%) qui compense le recul observé chez les hommes (-0,4%).

Selon la **statistique de l'emploi** (STATEM), le nombre total d'emplois a augmenté de 0,2% en un an. On observe toutefois une aggravation dans le secteur secondaire (-2,6%), parallèlement à une reprise de la croissance dans le secteur tertiaire (+1,2%). En valeurs désaisonnalisées, on observe une augmentation de l'emploi total de 0,1% (secteur secondaire : -0,7% ; secteur tertiaire : +0,5%).

Baromètre de l'emploi			
	3 ^e trim. 2009	Par rap. au 3 ^e trim. 08	
Actifs occupés (en millions)		%	
Total	4,538	+0,7	↗
Hommes	2,479	-0,4	↘
Femmes	2,060	+2,2	↗
Suisses	3,284	+0,3	↗
Etrangers	1,254	+2,0	↗
dont frontaliers	0,214	+0,3	↗
Emplois (en millions)			
Total	3,963	+0,2	↗
Secondaire	1,040	-2,6	↘
Tertiaire	2,924	+1,2	↗
Total désaisonnalisé	3,954	+0,1 ¹	↗
Equivalents plein temps	3,326	-0,7	↘
Indice des places vacantes	127	-39	↘
Indicateur des prévisions d'évolution de l'emploi	1,00	-3,9	↘

¹ par rapport au trimestre précédent

Selon les **indicateurs à court terme** de la STATEM, la situation de l'emploi ne devrait pas s'améliorer lors du 4^e trimestre 2009 (indices des places vacantes : 127 ; -39%, indicateurs des prévisions de

l'emploi : 1,00 ; -3,9%). Les prévisions de l'emploi restent moins bonnes pour le secteur secondaire (0,97) que pour le tertiaire (1,01).

Personnes actives occupées : évolutions contrastées

Par rapport au trimestre correspondant de l'année précédente, le nombre de travailleurs de nationalité suisse s'est accru de 0,3% (3,284 millions au 3^e trimestre 2009) et le nombre de travailleurs de nationalité étrangère de 2,0% (1,254 million). Chez ces derniers, l'évolution varie selon la catégorie d'autorisation de séjour : le nombre d'actifs occupés titulaires d'une autorisation d'établissement (+0,4%) ou d'une autorisation de séjour (+8,4%) et le nombre de frontaliers (+0,3%) sont en progression. A l'inverse, le nombre de travailleurs titulaires d'une autorisation de séjour de courte durée (-7,2%) et celui des actifs occupés de la catégorie « autres étrangers » (-10,5%) sont en diminution.

Emploi par secteurs et branches économiques : aggravation dans le secondaire

Selon la statistique de l'emploi (STATEM), la Suisse comptait 3,963 millions d'emplois au 3^e trimestre 2009, soit une augmentation de 8000 emplois (+0,2%) sur un an. Dans le secteur secondaire, l'emploi a fortement diminué (-27'000 ; -2,6%) tandis qu'il a augmenté (36'000 ; +1,2%) dans le tertiaire. Toutefois, exprimé en équivalents plein temps, le volume de l'emploi a subi une baisse de 0,7% en comparaison annuelle, baisse qui n'affecte que le secteur secondaire (-3.0%), alors que le tertiaire augmente encore légèrement (+0.3%).

Emplois (en milliers)	3 ^e trim. 2009	Par rap. au 3 ^e trim. 08	
Choix de sections économique		%	
D Industrie (15-37)	695	-4,1	⬇
F Construction(45)	313	+0,4	↔
G Commerce (50-52)	602	-1,2	⬇
H Hôtellerie & Restauration (55)	232	-1,3	⬇
I Transports & communications (60-64)	252	-1,4	⬇
J Activités financières & Assurances (65-67)	218	+1,5	↔
K Services aux entreprises (70-74)	522	+1,9	↔
M Enseignement (80)	257	+4,6	↔
N Santé (85)	493	+3,8	↔

Au niveau du secteur secondaire, les branches les plus touchées restent les mêmes qu'au trimestre précédent, soit « Travail des métaux » (-5000 emplois ; -6,5% en un an), « Instruments médicaux/précision, horlogerie » (-6000 ; -5,7%) et « Fabrication de machines et d'équipements » (-7000 ; -6,3%). Dans le secteur tertiaire, les plus grandes augmentations de l'emploi en chiffres absolus s'observent dans les sections « Services aux entreprises » (+9000 ; +1,9%), « Enseignement » (+11'000 ; +4,6%) et « Santé » (+18'000 ; +3,8%).

Emploi par grandes régions : baisse généralisée dans le secteur secondaire

Dans les sept grandes régions de la Suisse, l'emploi est en baisse dans le secteur secondaire. Toutefois, grâce à l'embellie du secteur tertiaire, l'emploi recommence à croître dans plusieurs grandes régions, en particulier à Zurich (+1,3%). Seuls l'Espace Mittelland (-0,8%), la Suisse du Nord-Ouest (-0,3%) et le Tessin (-0,8%) montrent une évolution négative de l'emploi en comparaison annuelle.

Indicateurs de l'évolution de l'emploi à court terme : pas de changement notable

Les indicateurs à court terme de la STATEM suggèrent des prévisions de l'emploi assez similaires à celles du trimestre dernier. En effet, l'emploi dans le secteur secondaire devrait continuer à baisser lors du 4^e trimestre 2009 (indicateur des prévisions de l'emploi : 0,97 ; -7,3%), alors que dans le secteur tertiaire, il devrait rester relativement stable ou augmenter légèrement (1,01 ; -2,6%). L'indice des places vacantes continue à fortement régresser, alors que l'indicateur des difficultés de recrutement en personnel qualifié, également en recul depuis plusieurs trimestres, suggère que ce type de personnel est de moins en moins difficile à trouver.

Indicateurs à court terme	3 ^e trim. 2009	Par rap. au 3 ^e trim. 08	
Indice des places vacantes		%	
Total	127	-39	⬇
Secteur secondaire	104	-54	⬇
Secteur tertiaire	136	-32	⬇
Indicateur des prévisions d'évolution de l'emploi			
Total	1,00	-3,9	⬇
Secteur secondaire	0,97	-7,3	⬇
Secteur tertiaire	1,01	-2,6	⬇
Difficultés de recrutement en personnel qualifié			
Total	25,4	-10,5	⬇
Secteur secondaire	26,0	-17,7	⬇
Secteur tertiaire	25,1	-7,9	⬇

Révision des statistiques du baromètre de l'emploi au 3^e trimestre 2009

Le cadre de sondage et l'échantillon de la statistique de l'emploi (STATEM) ont été adaptés au cours du 2^e trimestre 2009. Les séries chronologiques de la STATEM et de la STAF ont été adaptées rétroactivement pour la période du 3^e trimestre 2008 au 2^e trimestre 2009. Cette adaptation ne prend pas encore en compte les résultats du recensement des entreprises 2008 qui seront intégrés au cadre de sondage du 2^e trimestre 2010. Les séries de la STATEM et de la STAF seront alors adaptées pour la période du 3^e trimestre 2005 au 2^e trimestre 2010.

OFFICE FÉDÉRAL DE LA STATISTIQUE
Service de presse

Renseignements:

Laurent Inversin, OFS, Section Enquêtes conjoncturelles, tél.: +41 32 71 36604
e-mail: laurent.inversin@bfs.admin.ch

Renseignements sur la SPAO:

Thierry Murier, OFS, Section Travail et vie active, tél.: +41 32 71 36363
e-mail: thierry.murier@bfs.admin.ch

Renseignements sur la STAF:

Stefan Kreis, OFS, Section Travail et vie active, tél.: +41 32 71 36402
e-mail: stefan.kreis@bfs.admin.ch

Service de presse OFS, tél. : +41 32 71 36013; fax : +41 32 71 36346, e-mail: info@bfs.admin.ch

Commandes de publications : tél. : +41 32 71 36060, fax : +41 32 71 36061
e-mail : order@bfs.admin.ch

Vous trouverez d'autres informations et publications sous forme électronique sur le site Internet de l'OFS à l'adresse <http://www.statistique.admin.ch>

Abonnement aux communiqués de presse sous format électronique (pdf) à l'adresse :
<http://www.news-stat.admin.ch>

Ce communiqué est conforme aux principes du Code de bonnes pratiques de la statistique européenne. Ce dernier définit les bases qui assurent l'indépendance, l'intégrité et la responsabilité des services statistiques nationaux et communautaires. Les accès privilégiés sont contrôlés et placés sous embargo.

La Banque nationale suisse et le Secrétariat d'état à l'économie ont reçu les données de la statistique de la population active occupée et de la statistique de l'emploi 7 jours avant la publication pour l'accomplissement de leurs tâches, conformément aux lois correspondantes. Dans le cadre de la statistique de l'emploi, les cantons qui ont densifié leur échantillon ont reçu leurs données cantonales respectives, 2 jours avant la publication. Les agences de presse ont reçu ce communiqué avec un embargo de 15 minutes.

Le baromètre de l'emploi

Annexe méthodologique

Le baromètre de l'emploi est un outil qui permet de saisir en un coup d'œil l'évolution des principaux indicateurs conjoncturels de l'emploi produits par l'OFS et établis à partir de trois statistiques : la statistique de la population active occupée (SPAO), la statistique de l'emploi (STATEM) et la statistique des frontaliers (STAF).

Statistique de la population active occupée (SPAO) et statistique de l'emploi (STATEM)

La SPAO et la STATEM appliquent des définitions qui diffèrent en raison de leurs objectifs et de leurs principes méthodologiques : la SPAO est une statistique de synthèse fondée notamment sur l'enquête suisse sur la population active, sur la STAF et le système d'information central sur la migration (SYMIC) ; la STATEM est une enquête par échantillonnage réalisée auprès d'environ 63'000 établissements des secteurs secondaire et tertiaire. La principale différence entre ces deux statistiques concerne l'unité de mesure : la SPAO livre des résultats en termes de personnes actives occupées alors que la STATEM fournit des données en termes d'emplois.

Statistique des frontaliers (STAF)

La statistique des frontaliers est une statistique de synthèse. L'estimation du total des travailleurs frontaliers est obtenue par extrapolation des données de la STATEM. La répartition selon les différents critères de ventilation est identique à la répartition dans le SYMIC.

Définitions importantes

Les personnes actives occupées selon la SPAO

Par personnes actives occupées au sens de la SPAO, on entend les personnes qui exercent une activité rémunérée d'au moins 1 heure par semaine ou qui travaillent sans rémunération dans l'exploitation familiale. Les statistiques ayant les personnes comme unité de mesure comptent une fois chaque personne professionnellement active.

Les emplois selon la STATEM

La STATEM ainsi que les autres statistiques qui reposent sur les emplois enregistrent chaque poste occupé. Les personnes ayant plus d'un poste apparaissent autant de fois qu'elles ont de postes. On parle dans ce cas de cumul d'emplois. La STATEM considère les emplois (d'au moins six heures par semaine) dans les établissements des secteurs secondaire et tertiaire. Les employés de ménages privés et les indépendants sans entreprise ne sont pas inclus. Depuis le 2^e trimestre 2003, les travailleurs à domicile sont également dénombrés par la STATEM.

Les équivalents plein temps selon la STATEM

L'emploi exprimé en équivalents plein temps est obtenu en convertissant le volume de travail (mesuré sous la forme d'emplois ou d'heures de travail) en emplois à plein temps. Dans la STATEM, les équivalents plein temps sont calculés en multipliant les emplois subdivisés en trois catégories (plein temps, temps partiel I et temps partiel II) par le taux d'occupation moyen de chaque catégorie. Ce dernier est déterminé à l'aide des résultats de l'enquête suisse sur la population active (ESPA).

Chiffres de l'emploi corrigés des variations saisonnières selon la STATEM

Les chiffres de l'emploi corrigés des variations saisonnières résultent de l'application de la méthode X12 ARIMA destinée à retirer les effets des facteurs saisonniers d'une série chronologique. Selon cette méthode, l'ensemble de la série chronologique est recalculé à chaque nouveau trimestre.

Les places vacantes (indice des places vacantes) selon la STATEM

Dans le cadre de la STATEM, les établissements indiquent le nombre de leurs places vacantes à la fin du trimestre sous revue. On entend par place vacante un poste (nouvellement créé, inoccupé ou sur le point d'être vacant) que l'employeur a l'intention de repourvoir immédiatement ou dans un futur proche et pour lequel des mesures actives ont été prises ou vont être prises afin de recruter une/e candidat/e à l'extérieur de l'entreprise. Nouvelle Base pour l'indice des places vacantes : 2^e trimestre 2003 = 100.

Difficultés de recrutement en personnel selon la STATEM

Dans le cadre de la STATEM, les entreprises sont priées d'indiquer pour le trimestre écoulé si le personnel recherché a été trouvé facilement, avec difficulté ou n'a pas été trouvé et cela pour quatre niveaux de formation. Les résultats sont publiés de manière synthétique, ou en détail pour chaque niveau de formation, pondérés soit par le nombre d'établissements, soit par les emplois que ces établissements représentent.

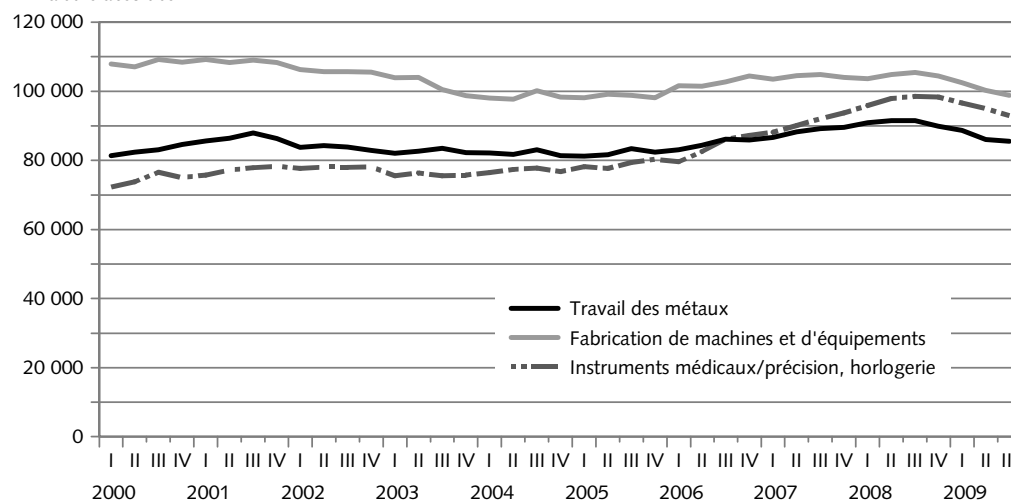
Prévisions d'évolution de l'emploi selon la STATEM

Dans le cadre de la STATEM, il est demandé aux établissements s'ils prévoient de maintenir, d'augmenter ou de réduire leur effectif de personnel. Ces réponses servent à établir l'indicateur des prévisions d'évolution de l'emploi, dont l'échelle va de 0,50 (réduction) à 1,50 (augmentation), en passant par 1,0 (maintien).

Evolution de l'emploi dans le secteur secondaire: les trois divisions montrant les plus forte pertes lors des derniers trimestres

G 1

En valeurs absolues

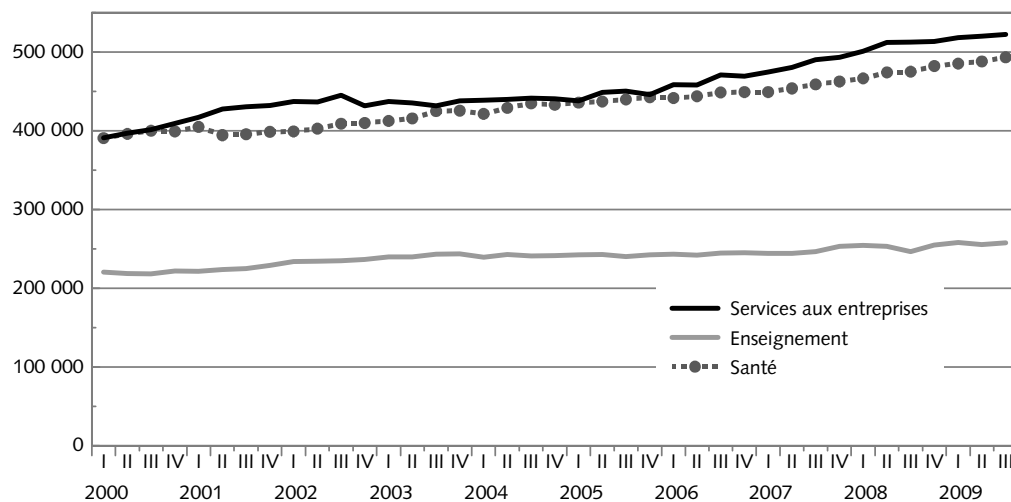


© OFS

Evolution de l'emploi dans le secteur tertiaire: les trois sections montrant les plus fortes augmentations ces derniers trimestres

G 2

En valeurs absolues



© OFS

T1 Personnes actives occupées selon le sexe, le type d'autorisation de séjour et les secteurs économiques

	Personnes actives occupées, en milliers				Variation en % par rapport au même trimestre de l'année précédente		Part des femmes en %
	2008-II	2008-III	2009-II	2009-III ¹⁾	2009-II	2009-III ¹⁾	2009-III ¹⁾
TOTAL	4 506	4 505	4 522	4 538	0,4	0,7	45,4
Sexe							
Hommes	2 475	2 489	2 472	2 479	-0,1	-0,4	-
Femmes	2 031	2 016	2 050	2 060	1,0	2,2	-
Type d'autorisation de séjour							
Suisses	3 298	3 275	3 272	3 284	-0,8	0,3	47,8
Etrangers	1 207	1 230	1 251	1 254	3,6	2,0	39,2
dont:							
Titulaires d'autorisation d'établissement	605	610	615	612	1,6	0,4	41,3
Titulaires d'autorisation de séjour	316	330	354	358	12,0	8,4	39,4
Frontaliers	213	214	215	214	1,1	0,3	35,9
Titulaires d'autorisation de séjour de courte durée	47	53	46	49	-3,7	-7,2	29,3
Autres 2)	25	23	21	21	-18,3	-10,5	27,3
Secteurs économiques							
Secteur I	182	176	167	167	-7,8	-5,1	31,6
Secteur II	1 050	1 061	1 041	1 043	-0,8	-1,7	22,8
Secteur III	3 274	3 267	3 314	3 328	1,2	1,9	53,2

1) Valeurs provisoires.

2) Personnes dans le processus d'asile, personnel des ambassades, des consulats, de la marine suisse, ressortissants de l'UE/AELE qui exercent une activité lucrative non indépendante au maximum 90 jours par année civile.

T1b Frontaliers étrangers selon le sexe, les régions de travail et les sections économiques

	Frontaliers étrangers, en milliers				Variation en % par rapport au même trimestre de l'année précédente		Part des femmes en %
	2008-II	2008-III	2009-II	2009-III	2009-II	2009-III	2009-III
TOTAL	213,2	213,7	215,5	214,2	1,1	0,3	35,9
Sexe							
Hommes	136,5	136,9	137,9	137,3	1,0	0,3	-
Femmes	76,7	76,7	77,6	76,9	1,1	0,3	-
Grandes régions							
Région lémanique	69,7	70,2	71,3	70,4	2,3	0,4	37,8
Espace Mittelland	17,0	17,2	16,5	16,0	-3,0	-7,1	34,3
Suisse du Nord-Ouest	58,4	57,8	58,2	58,5	-0,3	1,2	33,4
Zurich	5,5	5,6	5,9	5,9	6,3	4,4	24,5
Suisse orientale	18,7	18,8	18,8	18,7	0,7	-0,8	31,7
Suisse centrale	0,3	0,4	0,4	0,5	-	-	16,5
Tessin	43,7	43,7	44,4	44,3	1,7	1,3	40,3
10-95 Secteurs et sections économiques							
01-05 SECTEUR PRIMAIRE	1,6	1,6	1,5	1,5	-2,8	-3,7	22,2
10-45 SECTEUR SECONDAIRE	85,4	85,4	84,1	82,9	-1,6	-2,9	24,4
10-41 Industries; production d'énergie	67,0	66,8	66,0	64,9	-1,5	-2,9	30,0
45 Construction	18,4	18,6	18,0	18,0	-2,1	-3,1	3,9
50-95 SECTEUR TERTIAIRE	126,2	126,7	129,9	129,8	2,9	2,5	43,4
50-52 Comm. et rép. véhicules/art. domestiques	31,6	31,6	32,6	32,4	3,2	2,7	39,1
55 Hôtellerie et restauration	12,1	11,9	11,8	11,7	-2,5	-1,7	47,2
60-64 Transports et communications	10,8	10,8	11,2	11,2	3,6	4,0	25,3
65-67 Activités financières; assurances	5,0	5,1	5,1	5,0	1,2	-1,9	39,0
70-74 Immobilier; location; inform.; R&D	34,9	35,6	36,4	36,6	4,3	2,9	30,9
75 Adm. publique, défense, sécurité sociale	1,2	1,2	1,3	1,3	9,2	8,9	42,7
80 Enseignement	4,0	4,1	4,3	4,4	7,5	6,6	54,6
85 Santé et activités sociales	16,9	17,0	17,6	17,6	4,0	3,8	72,6
90-93 Autres services collectifs et personnels	6,2	6,2	6,3	6,3	1,7	2,9	52,7
95 Services domestiques	3,4	3,3	3,3	3,2	-5,1	-3,0	94,1

T2 Emplois par division économique (plein temps et temps partiel)

Branches économique Sections et divisions		Emplois, en milliers				Variation en % par rapport au même trim. de l'année précédente		Part des femmes en %	Part des emplois à temps partiel
		2008-II	2008-III	2009-II	2009-III	2009-II	2009-III		
10-93	TOTAL	3 959	3 955	3 945	3 963	-0,4	0,2	44,4	31,8
10-45	SECTEUR SECONDAIRE	1 059	1 067	1 038	1 040	-2,0	-2,6	22,4	12,7
10-14	Industries extractives	5	5	5	5	-1,0	1,9	10,8	10,9
15-37	Industries manufacturières	720	725	700	695	-2,7	-4,1	27,9	14,1
15	Industries alimentaires et des boissons	61	60	61	62	0,5	3,9	36,1	20,3
16	Industrie du tabac	3	3	3	3	2,4	-3,8	36,4	15,3
17	Industrie textile	11	11	10	10	-9,5	-10,7	51,0	22,3
18	Industrie de l'habillement et des fourrures	5	5	5	5	-12,8	-13,5	75,0	27,5
19	Industrie du cuir et de la chaussure	2	2	2	2	-6,1	-10,4	56,6	18,1
20	Travail du bois, fabrication d'articles en bois	39	40	38	39	-1,8	-2,6	11,5	12,4
21	Industrie du papier et du carton	13	12	12	11	-7,4	-8,0	27,8	10,1
22	Edition, impression, reproduction d'enregistr.	45	46	44	43	-2,9	-6,2	40,4	28,8
23	Cokéfaction; raffinage; traitement nucléaire	1	1	1	1	4,6	2,5	16,9	11,0
24	Industrie chimique	70	70	69	69	-1,7	-1,5	34,0	11,8
25	Fabr. d'articles en caoutchouc et en mat. plastiques	26	26	25	24	-5,2	-6,9	28,5	11,3
26	Fabr. d'autres prod. minéraux non métalliques	19	19	19	19	-2,3	-3,3	17,2	10,7
27	Métallurgie	16	16	15	14	-6,1	-9,3	13,8	5,8
28	Travail des métaux	91	91	86	86	-6,0	-6,5	20,3	13,8
29	Fabrication de machines et d'équipements	105	106	100	99	-4,4	-6,3	16,6	10,1
30	Fabr. de machines de bureau, ordinateurs	2	2	2	2	14,9	1,8	20,8	13,6
31	Fabr. de machines et appareils électriques	39	41	39	39	1,3	-5,0	26,4	10,7
32	Fabr. d'équip. de radio, TV, communication	23	23	24	24	4,5	1,2	28,7	13,0
33	Instruments médicaux/précision, horlogerie	98	99	95	93	-3,0	-5,7	40,5	13,1
34	Industrie automobile	5	5	5	5	-3,8	-4,0	14,1	8,1
35	Fabrication d'autres moyens de transport	15	16	16	16	6,3	3,8	12,0	6,8
36-37	Autres industries manufacturières	30	30	30	30	-2,1	-1,6	28,9	19,3
40-41	Production, distribution d'électricité/gaz/eau	25	25	26	26	0,9	2,6	17,3	11,8
45	Construction	309	312	307	313	-0,7	0,4	10,6	9,9
50-93	SECTEUR TERTIAIRE	2 900	2 888	2 908	2 924	0,2	1,2	52,2	38,6
50-52	Commerce; rép. véhicules/articles domestiques	609	610	601	602	-1,4	-1,2	50,6	31,5
50	Commerce; rép. véhicules; stations-service	90	91	89	89	-0,8	-1,9	22,4	17,3
51	Commerce de gros, intermédiaires du com.	204	203	200	200	-1,9	-1,2	36,5	22,0
52	Commerce de détail, rép. articles domestiques	315	316	311	313	-1,2	-1,1	67,6	41,6
55	Hôtellerie et restauration	238	235	230	232	-3,2	-1,3	56,8	35,0
60-64	Transports et communications	256	255	252	252	-1,4	-1,4	31,4	27,6
60	Transports terrestres et par conduites	102	101	102	102	-0,2	0,6	16,0	19,3
61	Transports par eau	3	3	3	3	6,4	1,4	29,8	17,2
62	Transports aériens	9	10	10	9	2,1	-2,9	51,0	32,7
63	Auxiliaires des transp., agences de voyage	63	63	63	62	-0,4	-1,4	39,3	24,3
64	Postes et télécommunications	78	78	74	75	-4,7	-4,0	43,3	41,4
65-67	Activités financières; assurances	215	215	217	218	0,7	1,5	42,0	19,2
65	Intermédiation financière	132	132	132	132	-0,5	0,4	41,2	18,0
66	Assurances	52	52	53	53	1,0	1,5	46,3	20,0
67	Serv. auxiliaires financiers/des assurances	31	31	32	33	5,5	6,0	37,8	22,5
70-74	Immobilier; location; informatique; R&D	512	513	520	522	1,6	1,9	41,5	34,6
70	Activités immobilières	34	35	37	37	7,4	5,1	51,7	43,7
71	Location de machines et équipements	5	5	5	5	1,7	4,9	30,5	28,4
72	Activités informatiques	74	73	74	76	0,2	4,1	22,7	20,6
73	Recherche et développement	18	18	20	20	10,5	7,5	41,6	22,1
74	Autres services fournis aux entreprises	381	382	385	385	0,9	0,9	44,3	37,2
75	Adm. publique, défense, sécurité sociale	172	171	172	174	0,0	2,0	44,2	29,1
80	Enseignement	253	246	255	257	0,9	4,6	60,1	62,1
85	Santé et activités sociales	474	475	488	493	3,0	3,8	77,1	56,5
90-93	Autres services collectifs et personnels	171	168	172	172	0,5	2,4	53,5	44,6
90	Assainissement, voirie et gestion des déchets	20	19	20	20	-0,8	2,4	9,6	14,7
91	Activités associatives	49	48	49	49	1,0	3,1	57,7	58,4
92	Activités récréatives, culturelles et sportives	57	56	58	58	2,3	3,6	46,1	47,5
93	Services personnels	46	46	45	46	-1,6	0,3	77,5	39,2

T2b Emplois par divisions économiques - Total, séries désaisonnalisées ¹⁾

Branches économique Sections et divisions		Emplois, en milliers séries désaisonnalisées					Variation par rapport au trimestre précédent en %			
		2008-III	2008-IV	2009-I	2009-II	2009-III	2008-IV	2009-I	2009-II	2009-III
10-93	TOTAL	3 946	3 962	3 962	3 951	3 954	0,4	0,0	-0,3	0,1
10-45	SECTEUR SECONDAIRE	1 058	1 054	1 048	1 038	1 031	-0,4	-0,6	-1,0	-0,7
10-14	Industries extractives	5	5	5	5	5	2,4	-2,2	1,0	0,8
15-37	Industries manufacturières	722	719	713	701	692	-0,4	-0,8	-1,7	-1,3
15	Industries alimentaires et des boissons	60	61	61	62	62	1,3	0,6	1,0	1,0
16	Industrie du tabac	3	3	3	3	3	-3,9	-0,1	1,1	-0,9
17	Industrie textile	11	11	10	10	10	-3,1	-3,4	-3,2	-1,5
18	Industrie de l'habillement et des fourrures	5	5	6	5	5	-1,4	9,3	-17,6	-2,6
19	Industrie du cuir et de la chaussure	2	2	2	2	2	-3,4	-6,8	0,6	-1,2
20	Travail du bois, fabrication d'articles en bois	39	39	39	39	38	-0,5	-0,9	-0,3	-0,9
21	Industrie du papier et du carton	12	12	12	12	11	-2,4	-2,5	-2,2	-1,3
22	Edition, impression, reproduction d'enregistr.	46	46	45	44	43	-1,1	-1,6	-2,2	-1,4
23	Cokéfaction; raffinage; traitement nucléaire	1	1	1	1	1	2,3	-1,4	0,5	1,1
24	Industrie chimique	70	70	69	69	69	-0,2	-0,5	-0,6	-0,2
25	Fabr. d'articles en caoutchouc et en mat. plastiques	26	26	25	25	24	-0,8	-2,2	-2,6	-1,4
26	Fabr. d'autres prod. minéraux non métalliques	19	19	19	19	18	-1,3	0,2	-1,6	-0,6
27	Métallurgie	16	16	15	15	14	-1,6	-2,9	-3,2	-2,0
28	Travail des métaux	91	90	89	86	85	-0,7	-1,4	-3,3	-1,2
29	Fabrication de machines et d'équipements	106	104	103	100	99	-1,0	-1,9	-2,1	-1,4
30	Fabr. de machines de bureau, ordinateurs	2	2	2	2	2	-0,4	0,1	0,5	1,5
31	Fabr. de machines et appareils électriques	41	39	40	39	39	-3,0	0,8	-1,6	-1,3
32	Fabr. d'équip. de radio, TV, communication	23	24	24	24	24	2,8	1,1	-1,3	-1,3
33	Instruments médicaux/précision, horlogerie	99	98	97	95	93	-0,2	-1,8	-1,8	-2,1
34	Industrie automobile	5	5	5	5	5	-0,9	-0,9	-2,0	-0,3
35	Fabrication d'autres moyens de transport	16	16	16	16	16	0,7	1,8	1,4	-0,3
36-37	Autres industries manufacturières	30	30	30	30	30	-0,3	-1,3	0,1	-0,1
40-41	Production, distribution d'électricité/gaz/eau	25	25	25	26	26	-0,1	-0,2	1,0	2,0
45	Construction	306	305	305	306	307	-0,4	0,1	0,2	0,5
50-93	SECTEUR TERTIAIRE	2 888	2 912	2 916	2 908	2 924	0,8	0,1	-0,3	0,5
50-52	Commerce; rép. véhicules/articles domestiques	610	615	608	601	602	0,9	-1,1	-1,3	0,3
50	Commerce; rép. véhicules; stations-service	91	90	90	89	89	-0,7	-0,5	-0,9	0,2
51	Commerce de gros, intermédiaires du com.	203	204	203	200	200	0,5	-0,3	-1,5	0,1
52	Commerce de détail, rép. articles domestiques	316	322	315	311	313	1,7	-2,0	-1,2	0,5
55	Hôtellerie et restauration	235	235	231	230	231	0,2	-1,5	-0,8	0,9
60-64	Transports et communications	255	258	258	252	252	1,0	-0,1	-2,2	-0,1
60	Transports terrestres et par conduites	103	103	103	103	103	0,4	0,0	0,3	0,0
61	Transports par eau	3	3	3	3	3	2,9	1,1	-0,7	-1,7
62	Transports aériens	10	10	10	10	9	0,9	-0,3	-1,9	-1,5
63	Auxiliaires des transp., agences de voyage	63	63	63	63	62	-1,0	0,9	-0,6	-0,8
64	Postes et télécommunications	78	78	77	74	75	0,0	-1,3	-3,3	0,7
65-67	Activités financières; assurances	215	216	217	217	218	0,3	0,7	-0,2	0,7
65	Intermédiation financière	132	132	133	132	132	0,1	0,3	-0,7	0,5
66	Assurances	52	52	53	53	53	0,1	0,5	-0,4	1,3
67	Serv. auxiliaires financiers/des assurances	31	31	32	32	33	1,0	2,5	1,9	0,5
70-74	Immobilier; location; informatique; R&D	513	513	518	520	522	0,2	0,9	0,4	0,5
70	Activités immobilières	35	36	36	37	37	1,8	1,7	0,2	1,4
71	Location de machines et équipements	5	5	5	5	5	0,9	4,1	-0,8	0,6
72	Activités informatiques	73	73	74	74	76	0,6	1,4	-0,1	2,2
73	Recherche et développement	18	19	19	19	19	3,5	0,3	3,3	0,2
74	Autres services fournis aux entreprises	382	381	384	385	385	-0,1	0,7	0,3	0,0
75	Adm. publique, défense, sécurité sociale	171	169	171	172	174	-1,2	1,2	0,7	1,3
80	Enseignement	246	255	258	255	257	3,5	1,2	-0,9	0,8
85	Santé et activités sociales	474	482	486	489	492	1,6	1,0	0,5	0,7
90-93	Autres services collectifs et personnels	168	170	170	172	172	0,8	0,0	1,5	0,1
90	Assainissement, voirie et gestion des déchets	19	20	19	20	20	0,6	-0,9	0,7	2,0
91	Activités associatives	48	49	49	49	49	1,5	1,1	0,8	-0,3
92	Activités récréatives, culturelles et sportives	56	56	56	58	58	1,1	-0,5	3,5	-0,6
93	Services personnels	46	45	45	45	46	-0,3	0,0	0,0	0,6

en gras: sections et divisions économiques présentant une composante saisonnière qui ont de ce fait été désaisonnalisées

1) Les séries agrégées ont été désaisonnalisées par la méthode directe.

Par conséquent, la somme des sous-séries composantes ne correspond pas aux agrégats désaisonnalisés.

T3 Emplois par grandes régions (plein temps et temps partiel)

Secteurs économiques Grandes régions	Emplois, en milliers				Variation en % par rapport au même trim. de l'année précédente		Part des femmes en %	Part des emplois à temps partiel
	2008-II	2008-III	2009-II	2009-III	2009-II	2009-III		
TOTAL	3 959	3 955	3 945	3 963	- 0,4	0,2	44,4	31,8
Région lémanique	702	704	709	710	1,0	0,8	45,1	29,6
Espace Mittelland	844	843	835	836	- 1,0	- 0,8	45,1	34,0
Suisse du Nord-Ouest	550	552	546	551	- 0,7	- 0,3	43,8	31,8
Zurich	785	784	790	794	0,6	1,3	43,9	33,2
Suisse orientale	528	526	523	525	- 1,0	0,0	44,1	30,9
Suisse centrale	376	373	370	375	- 1,8	0,5	44,8	32,7
Tessin	175	174	173	173	- 1,0	- 0,8	42,7	25,1
SECTEUR SECONDAIRE	1 059	1 067	1 038	1 040	- 2,0	- 2,6	22,4	12,7
Région lémanique	143	144	140	140	- 2,3	- 3,0	19,8	9,9
Espace Mittelland	253	256	247	246	- 2,7	- 4,1	24,2	13,6
Suisse du Nord-Ouest	172	174	171	172	- 0,5	- 0,9	23,3	12,5
Zurich	148	149	146	146	- 1,4	- 1,6	22,0	15,5
Suisse orientale	185	187	180	181	- 2,5	- 3,0	22,1	12,4
Suisse centrale	110	111	108	109	- 2,1	- 1,7	20,6	13,9
Tessin	47	47	46	45	- 2,8	- 3,1	23,3	7,4
SECTEUR TERTIAIRE	2 900	2 888	2 908	2 924	0,2	1,2	52,2	38,6
Région lémanique	559	560	569	570	1,8	1,8	51,2	34,5
Espace Mittelland	590	587	589	591	- 0,3	0,6	53,9	42,4
Suisse du Nord-Ouest	378	378	375	379	- 0,7	0,1	53,1	40,5
Zurich	637	635	644	647	1,1	2,0	48,8	37,3
Suisse orientale	343	339	343	344	- 0,2	1,6	55,7	40,6
Suisse centrale	266	262	262	266	- 1,7	1,4	54,7	40,4
Tessin	127	127	127	127	- 0,3	0,0	49,6	31,5

Grandes régions

Région lémanique
Espace Mittelland
Suisse du Nord-Ouest
Zurich
Suisse orientale
Suisse centrale
Tessin

Cantons

Genève, Valais, Vaud
Berne, Fribourg, Jura, Neuchâtel, Soleure
Argovie, Bâle-Campagne, Bâle-Ville
Zurich
Appenzell Rh.-Ext., Appenzell Rh.-Int., Glaris, Grisons, Saint-Gall, Schaffhouse, Thurgovie
Lucerne, Nidwald, Obwald, Schwytz, Uri, Zoug
Tessin

T3b Emplois par grandes régions (plein temps et temps partiel)- Total, séries désaisonnalisées ¹⁾

Secteurs économiques Grandes régions	Emplois, en milliers séries désaisonnalisées					Variation par rapport au trimestre précédent en %			
	2008-III	2008-IV	2009-I	2009-II	2009-III	2008-IV	2009-I	2009-II	2009-III
TOTAL	3 946	3 962	3 962	3 951	3 954	0,4	0,0	- 0,3	0,1
Région lémanique	704	706	711	709	710	0,4	0,6	- 0,3	0,1
Espace Mittelland	841	841	838	835	834	- 0,1	- 0,3	- 0,4	- 0,1
Suisse du Nord-Ouest	552	552	549	546	551	0,0	- 0,5	- 0,6	0,8
Zurich	784	789	792	790	794	0,7	0,4	- 0,3	0,5
Suisse orientale	524	529	527	526	524	1,0	- 0,4	- 0,2	- 0,4
Suisse centrale	371	373	374	370	373	0,6	0,1	- 1,1	0,9
Tessin	173	173	172	172	172	0,0	- 0,4	- 0,5	0,1
SECTEUR SECONDAIRE	1 058	1 054	1 048	1 038	1 031	- 0,4	- 0,6	- 1,0	- 0,7
Région lémanique	142	142	141	139	138	- 0,1	- 0,3	- 2,0	- 0,7
Espace Mittelland	254	252	250	247	244	- 0,8	- 0,9	- 1,1	- 1,4
Suisse du Nord-Ouest	172	172	172	171	171	- 0,3	0,2	- 0,6	- 0,3
Zurich	148	147	147	147	145	- 0,3	- 0,2	- 0,4	- 0,7
Suisse orientale	184	184	182	180	179	- 0,2	- 1,1	- 1,1	- 0,4
Suisse centrale	110	110	110	108	108	0,1	- 0,5	- 1,4	0,2
Tessin	47	47	47	46	45	- 0,2	0,1	- 2,1	- 1,0
SECTEUR TERTIAIRE	2 888	2 912	2 916	2 908	2 924	0,8	0,1	- 0,3	0,5
Région lémanique	562	564	568	571	572	0,4	0,7	0,5	0,3
Espace Mittelland	587	588	588	589	591	0,2	0,0	0,2	0,3
Suisse du Nord-Ouest	378	380	378	375	379	0,5	- 0,6	- 0,8	1,0
Zurich	635	642	645	644	647	1,2	0,5	- 0,2	0,5
Suisse orientale	340	345	345	346	346	1,5	- 0,1	0,2	0,1
Suisse centrale	261	263	264	261	265	0,6	0,4	- 1,0	1,4
Tessin	126	126	126	126	126	0,1	- 0,6	0,1	0,4

en gras: sections et divisions économiques présentant une composante saisonnière qui ont de ce fait été désaisonnalisées

1) Les séries agrégées ont été désaisonnalisées par la méthode directe.

Par conséquent, la somme des sous-séries composantes ne correspond pas aux agrégats désaisonnalisés.

Grandes régions	Cantons
Région lémanique	Genève, Valais, Vaud
Espace Mittelland	Berne, Fribourg, Jura, Neuchâtel, Soleure
Suisse du Nord-Ouest	Argovie, Bâle-Campagne, Bâle-Ville
Zurich	Zurich
Suisse orientale	Appenzell Rh.-Ext., Appenzell Rh.-Int., Glaris, Grisons, Saint-Gall, Schaffhouse, Thurgovie
Suisse centrale	Lucerne, Nidwald, Obwald, Schwytz, Uri, Zoug
Tessin	Tessin

T4 Emplois équivalents plein temps par division économique

Branches économique Sections et divisions		Equivalents plein temps, en milliers				Variation en % par rapport au même trim. de l'année précédente		Part des femmes en %
		2008-II	2008-III	2009-II	2009-III	2009-II	2009-III	
10-93	TOTAL	3 317	3 349	3 308	3 326	-0,3	-0,7	38,4
10-45	SECTEUR SECONDAIRE	992	1 006	973	975	-1,9	-3,0	19,2
10-14	Industries extractives	5	5	5	5	-1,1	1,9	8,1
15-37	Industries manufacturières	671	680	653	649	-2,7	-4,6	24,7
15	Industries alimentaires et des boissons	55	55	55	56	0,8	2,8	31,7
16	Industrie du tabac	3	3	3	3	2,4	-4,4	32,7
17	Industrie textile	10	10	9	9	-9,7	-11,7	46,8
18	Industrie de l'habillement et des fourrures	5	5	4	4	-15,2	-16,6	73,1
19	Industrie du cuir et de la chaussure	2	2	2	2	-5,7	-10,8	54,1
20	Travail du bois, fabrication d'articles en bois	37	37	36	36	-1,9	-3,3	7,9
21	Industrie du papier et du carton	12	12	11	11	-7,1	-8,0	25,2
22	Edition, impression, reproduction d'enregistr.	39	40	38	37	-3,3	-6,9	35,7
23	Cokéfaction; raffinage; traitement nucléaire	1	1	1	1	4,1	2,3	14,0
24	Industrie chimique	67	66	65	65	-1,9	-1,6	31,4
25	Fabr. d'articles en caoutchouc et en mat. plastiques	24	25	23	23	-5,2	-7,1	25,7
26	Fabr. d'autres prod. minéraux non métalliques	18	18	18	18	-2,5	-3,2	14,6
27	Métallurgie	15	15	14	14	-6,0	-9,5	12,1
28	Travail des métaux	85	86	80	80	-5,9	-7,3	16,6
29	Fabrication de machines et d'équipements	100	101	95	94	-4,4	-6,5	14,2
30	Fabr. de machines de bureau, ordinateurs	2	2	2	2	15,0	1,6	17,8
31	Fabr. de machines et appareils électriques	37	39	37	37	1,7	-4,9	24,0
32	Fabr. d'équip. de radio, TV, communication	21	22	22	22	5,0	1,7	26,1
33	Instruments médicaux/précision, horlogerie	92	93	89	88	-2,9	-5,9	38,3
34	Industrie automobile	5	5	5	5	-4,0	-4,4	12,4
35	Fabrication d'autres moyens de transport	15	15	16	16	6,2	3,5	10,6
36-37	Autres industries manufacturières	28	28	27	27	-3,5	-3,2	24,9
40-41	Production, distribution d'électricité/gaz/eau	24	24	24	25	1,1	2,6	14,2
45	Construction	292	297	291	297	-0,3	-0,1	7,6
50-93	SECTEUR TERTIAIRE	2 325	2 343	2 335	2 351	0,4	0,3	46,3
50-52	Commerce; rép. véhicules/articles domestiques	507	513	499	502	-1,5	-2,2	44,1
50	Commerce; rép. véhicules; stations-service	81	83	80	81	-1,6	-2,9	17,1
51	Commerce de gros, intermédiaires du com.	181	182	178	177	-2,0	-2,4	31,7
52	Commerce de détail, rép. articles domestiques	245	248	242	244	-1,2	-1,8	62,0
55	Hôtellerie et restauration	188	188	183	184	-2,5	-2,2	51,9
60-64	Transports et communications	217	219	216	216	-0,1	-1,4	26,4
60	Transports terrestres et par conduites	91	92	92	92	0,4	-0,1	13,3
61	Transports par eau	3	3	3	3	4,7	-0,1	26,5
62	Transports aériens	8	8	8	8	2,2	-4,3	46,8
63	Auxiliaires des transp., agences de voyage	55	56	56	55	0,5	-1,5	35,2
64	Postes et télécommunications	59	60	58	58	-2,2	-3,1	35,9
65-67	Activités financières; assurances	196	196	197	199	0,7	1,4	38,5
65	Intermédiation financière	121	121	121	122	-0,5	0,3	37,8
66	Assurances	47	48	48	49	1,0	1,4	42,9
67	Serv. auxiliaires financiers/des assurances	27	27	29	29	6,0	6,6	33,8
70-74	Immobilier; location; informatique; R&D	409	414	416	419	1,6	1,2	35,1
70	Activités immobilières	25	26	27	28	6,9	4,5	45,3
71	Location de machines et équipements	4	4	4	4	1,9	3,9	26,2
72	Activités informatiques	66	66	66	67	0,4	2,4	18,5
73	Recherche et développement	16	16	17	17	11,4	7,9	38,2
74	Autres services fournis aux entreprises	298	302	301	302	0,9	0,2	37,8
75	Adm. publique, défense, sécurité sociale	149	149	149	151	0,4	1,6	39,1
80	Enseignement	177	176	179	180	0,8	2,6	55,7
85	Santé et activités sociales	353	358	365	368	3,3	2,8	73,1
90-93	Autres services collectifs et personnels	129	129	131	131	0,9	1,5	48,1
90	Assainissement, voirie et gestion des déchets	18	18	18	18	-0,8	1,0	7,0
91	Activités associatives	33	33	34	34	2,8	3,6	51,3
92	Activités récréatives, culturelles et sportives	42	42	43	43	1,7	2,2	40,2
93	Services personnels	36	37	36	36	-0,9	-1,0	75,3

T5 Indice des places vacantes selon certaines divisions économiques

2e trimestre 2003 = 100

Branches économiques Sections et divisions		Indice des places vacantes						Variation 1)	
		2008-II	2008-III	2008-IV	2009-I	2009-II	2009-III	2009-II	2009-III
10-93	TOTAL	216,8	207,0	149,7	141,0	138,1	126,9	- 36,3%	- 38,7%
	<i>TOTAL désaisonnalisé</i>	205,9	213,9	160,1	135,2	131,2	130,6	- 2,9%	- 0,5%
10-45	SECTEUR SECONDAIRE	236,0	226,5	138,6	118,7	108,8	104,1	- 53,9%	- 54,0%
	<i>SECTEUR SECONDAIRE désaisonnalisé</i>	226,5	232,6	147,7	113,3	105,1	106,3	- 7,3%	1,2%
15-37	Industries manufacturières	322,6	310,2	185,4	153,6	132,5	127,3	- 58,9%	- 59,0%
29	Fabrication de machines et d'équipements	419,6	382,8	213,4	141,3	123,7	126,0	- 70,5%	- 67,1%
45	Construction	127,8	120,8	77,7	68,0	74,4	69,4	- 41,8%	- 42,5%
50-93	SECTEUR TERTIAIRE	209,1	199,2	154,2	150,0	149,8	136,1	- 28,3%	- 31,7%
	<i>SECTEUR TERTIAIRE désaisonnalisé</i>	199,6	204,5	164,5	144,1	143,5	138,8	- 0,5%	- 3,3%
50-52	Commerce; rép. véhicules/articles domestiques	217,7	202,8	134,9	107,5	113,0	116,0	- 48,1%	- 42,8%
55	Hôtellerie et restauration	133,4	122,4	69,2	99,2	80,3	70,3	- 39,8%	- 42,6%
60-64	Transports et communications	258,3	263,7	178,4	138,8	141,7	145,0	- 45,2%	- 45,0%
65-67	Activités financières; assurances	360,7	310,0	235,1	246,4	233,4	250,5	- 35,3%	- 19,2%
70-74	Immobilier; location; informatique; R&D	268,5	255,6	209,1	189,4	186,7	177,1	- 30,5%	- 30,7%
72	Activités informatiques	433,0	442,0	305,6	273,3	243,6	227,3	- 43,7%	- 48,6%
74	Autres services fournis aux entreprises	238,1	218,1	187,6	172,0	174,2	165,8	- 26,8%	- 24,0%
75	Adm. publique, défense, sécurité sociale	226,8	221,3	224,6	195,6	200,5	183,1	- 11,6%	- 17,3%
80	Enseignement	191,2	133,2	152,2	163,9	215,2	92,8	12,6%	- 30,3%
85	Santé et activités sociales	138,4	154,4	134,9	150,3	151,2	126,8	9,3%	- 17,9%
90-93	Autres services collectifs et personnels	121,0	129,6	124,6	134,9	149,0	99,0	23,1%	- 23,6%

1) par rapport au même trimestre de l'année précédente. Pour les valeurs désaisonnalisées, la variation est calculée par rapport au trimestre

T6 Indice des places vacantes selon les grandes régions

2e trimestre 2003 = 100

Suisse Grandes régions	Indice des places vacantes					Variation en % par rapport au même trim. de l'année précédente	
	2008-III	2008-IV	2009-I	2009-II	2009-III	2009-II	2009-III
SUISSE	207,0	149,7	141,0	138,1	126,9	- 36,3%	- 38,7%
Région lémanique	149,1	109,2	98,6	99,8	97,7	- 35,9%	- 34,5%
Espace Mittelland	229,0	163,8	173,2	151,7	135,7	- 33,4%	- 40,7%
Suisse du Nord-Ouest	231,1	173,2	160,6	175,0	156,7	- 28,1%	- 32,2%
Zurich	234,2	175,6	150,6	145,2	147,8	- 41,4%	- 36,9%
Suisse orientale	221,3	145,9	139,9	137,2	101,0	- 40,9%	- 54,4%
Suisse centrale	250,6	178,7	177,9	159,5	162,7	- 41,1%	- 35,1%
Tessin	71,0	50,4	45,4	76,0	49,9	- 16,1%	- 29,7%

Grandes régions

Région lémanique

Espace Mittelland

Suisse du Nord-Ouest

Zurich

Suisse orientale

Suisse centrale

Tessin

T7 Indicateur des prévisions d'évolution de l'emploi

Grandes régions branches économiques		Indicateur des prévisions d'évolution de l'emploi, pondéré par le nombre d'emplois						Variation en % par rapport au même trim. de l'année précédente	
		2008-II	2008-III	2008-IV	2009-I	2009-II	2009-III	2009-II	2009-III
10-93	SUISSE	1,07	1,04	1,01	0,99	1,00	1,00	- 6,6%	- 3,9%
	Région lémanique	1,06	1,04	1,02	1,00	1,02	1,00	- 3,7%	- 3,4%
	Espace Mittelland	1,09	1,03	1,00	0,98	0,99	0,99	- 8,6%	- 4,4%
	Suisse du Nord-Ouest	1,08	1,06	1,02	1,00	1,01	1,01	- 6,3%	- 4,5%
	Zurich	1,08	1,05	1,03	0,99	1,00	1,00	- 8,2%	- 4,2%
	Suisse orientale	1,07	1,03	1,00	0,97	1,00	1,00	- 6,2%	- 3,3%
	Suisse centrale	1,08	1,05	1,02	1,00	1,02	1,02	- 5,4%	- 3,3%
	Tessin	1,05	1,02	1,00	0,99	0,99	0,98	- 5,9%	- 4,4%
10-45	SECTEUR SECONDAIRE	1,11	1,05	0,98	0,97	0,96	0,97	- 12,9%	- 7,3%
15-37	Industries manufacturières	1,12	1,06	0,97	0,93	0,93	0,96	- 17,1%	- 9,6%
29	Fabrication de machines et d'équipements	1,17	1,08	0,93	0,89	0,87	0,90	- 25,6%	- 16,3%
45	Construction	1,07	1,00	0,99	1,04	1,03	0,98	- 4,0%	- 2,4%
50-93	SECTEUR TERTIAIRE	1,06	1,04	1,03	1,00	1,02	1,01	- 4,1%	- 2,6%
50-52	Commerce; rép. véhicules/articles domestiques	1,04	1,03	0,99	0,99	1,01	1,01	- 3,4%	- 2,5%
55	Hôtellerie et restauration	1,04	0,98	0,98	0,97	1,00	0,96	- 4,4%	- 1,8%
60-64	Transports et communications	1,04	1,03	1,00	0,87	1,00	1,01	- 3,8%	- 1,9%
65-67	Activités financières; assurances	1,08	1,05	1,04	0,91	0,94	0,95	- 13,3%	- 9,5%
70-74	Immobilier; location; informatique; R&D	1,11	1,08	1,06	1,04	1,04	1,04	- 5,8%	- 4,1%
72	Activités informatiques	1,17	1,16	1,12	1,10	1,06	1,09	- 9,0%	- 5,6%
74	Autres services fournis aux entreprises	1,10	1,07	1,05	1,03	1,04	1,03	- 5,5%	- 4,1%
75	Adm. publique, défense, sécurité sociale	1,13	1,05	1,04	1,04	1,05	1,02	- 7,6%	- 2,5%
80	Enseignement	1,02	1,02	1,05	1,04	1,04	1,03	2,5%	1,3%
85	Santé et activités sociales	1,06	1,05	1,06	1,04	1,05	1,04	- 1,0%	- 0,9%
90-93	Autres services collectifs et personnels	1,05	1,02	1,03	1,02	1,01	1,00	- 3,1%	- 1,8%

Exemple de lecture pour l'indicateur des prévisions d'évolution de l'emploi

Une valeur supérieure à 1,00 indique qu'une majorité des établissements (pondérés selon le nombre d'emplois) ont annoncé à la STATEM vouloir soit maintenir, soit augmenter au trimestre prochain l'effectif de personnel annoncé au trimestre actuel. On peut donc s'attendre à une augmentation du nombre total d'emplois au trimestre prochain.

Une valeur inférieure à 1,00 indique que l'on peut s'attendre à une diminution du nombre total d'emplois au trimestre prochain.

Une valeur égale à 1,00 indique que l'on peut s'attendre à une stabilité de l'emploi pour le trimestre prochain.

T8 Difficultés de recrutement de main d'œuvre qualifiée

Grandes régions branches économiques		Main d'œuvre qualifiée ¹⁾ pas trouvée ou trouvée avec difficulté (en %), pondération par le nombre d'emplois						Différence par rapport au même trimestre de l'année précédente (en points de pourcents)	
		2008-II	2008-III	2008-IV	2009-I	2009-II	2009-III	2009-II	2009-III
10-93	SUISSE	35,0	35,9	31,1	26,0	24,3	25,4	- 10,8%	- 10,5%
	Région lémanique	31,3	30,8	27,6	23,8	23,3	22,9	- 8,0%	- 7,9%
	Espace Mittelland	36,1	39,0	33,5	28,4	24,4	27,3	- 11,7%	- 11,7%
	Suisse du Nord-Ouest	35,2	38,5	33,8	27,3	25,8	27,3	- 9,4%	- 11,2%
	Zurich	37,8	36,7	31,2	26,5	25,6	27,5	- 12,2%	- 9,2%
	Suisse orientale	36,1	35,3	30,7	24,5	23,8	22,5	- 12,2%	- 12,8%
	Suisse centrale	39,9	41,0	36,5	30,7	26,7	28,8	- 13,1%	- 12,3%
	Tessin	18,9	19,7	14,3	12,5	12,4	11,5	- 6,5%	- 8,1%
10-45	SECTEUR SECONDAIRE	43,0	43,7	33,3	26,8	26,7	26,0	- 16,4%	- 17,7%
15-37	Industries manufacturières	50,7	49,5	39,0	29,9	28,8	28,0	- 21,8%	- 21,5%
29	Fabrication de machines et d'équipements	67,3	66,5	53,0	37,2	28,5	26,1	- 38,8%	- 40,4%
45	Construction	26,1	30,3	20,0	19,0	20,9	20,9	- 5,2%	- 9,4%
50-93	SECTEUR TERTIAIRE	31,7	33,0	30,3	25,8	23,4	25,1	- 8,3%	- 7,9%
50-52	Commerce; rép. véhicules/articles domestiques	27,0	31,6	28,4	26,2	19,8	22,9	- 7,2%	- 8,8%
55	Hôtellerie et restauration	33,6	33,1	30,2	21,5	19,0	20,5	- 14,6%	- 12,6%
60-64	Transports et communications	45,9	44,0	38,9	20,5	20,0	20,7	- 25,9%	- 23,3%
65-67	Activités financières; assurances	49,7	44,8	45,9	36,8	39,5	40,1	- 10,1%	- 4,8%
70-74	Immobilier; location; informatique; R&D	31,2	31,7	27,7	23,8	21,9	23,1	- 9,3%	- 8,6%
72	Activités informatiques	46,8	42,1	40,0	33,4	31,7	31,6	- 15,1%	- 10,5%
74	Autres services fournis aux entreprises	27,6	29,4	25,0	21,3	19,0	20,5	- 8,6%	- 8,9%
75	Adm. publique, défense, sécurité sociale	33,4	33,4	34,6	32,8	32,7	33,0	- 0,7%	- 0,4%
80	Enseignement	22,1	24,3	17,3	14,4	16,4	19,4	- 5,7%	- 4,9%
85	Santé et activités sociales	32,7	36,5	35,8	36,6	31,7	33,7	- 1,0%	- 2,7%
90-93	Autres services collectifs et personnels	13,0	12,4	12,4	8,9	8,6	8,8	- 4,4%	- 3,6%

1) Personnel avec une formation de niveau apprentissage, professionnel supérieur ou haute-école

Exemple de lecture : au trimestre sous revue, les établissements ayant annoncé à la STATEM avoir trouvé avec difficulté ou n'avoir pas trouvé de personnel qualifié représentaient X% du total des emplois.