



# Communiqué de presse

Embargo: 05.11.2009, 9:15

---

## 5 Prix

N° 0351-0911-00

Indice suisse des prix à la consommation en octobre 2009

## Renchérisssement annuel d'octobre 2009 à -0,8%

Neuchâtel, 05.11.2009 (OFS) – Selon les calculs de l'Office fédéral de la statistique (OFS), l'indice suisse des prix à la consommation a augmenté de 0,6% en octobre 2009 par rapport au mois précédent, pour atteindre 103,7 points (décembre 2005 = 100). Le renchérissement a reculé de 0,8% en un an, après une baisse annuelle de 0,9% en septembre 2009. En octobre 2008, il se montait encore à +2,6%.

### Retour aux prix réguliers dans le secteur de l'habillement

La progression de l'indice des prix en octobre 2009 s'explique principalement par la forte hausse observée pour le groupe **habillement et chaussures** (+17,6%), qui résulte du retour aux prix réguliers après les soldes.

Le renchérissement par rapport au mois précédent est également dû à l'augmentation des prix dans les groupes **logement et énergie** (+0,5%) et **santé** (+0,1%). Les indices ont reculé par rapport au mois précédent pour les groupes **alimentation et boissons non alcoolisées** (-1,2%), **transports** (-0,4%), **boissons alcoolisées et tabac** (-0,2%) ainsi que **restaurants et hôtels** (-0,2%) et **loisirs et culture** (-0,1%).

Les indices des groupes **autres biens et services**, **communications** et **équipement ménager et entretien courant** sont restés dans l'ensemble inchangés. Le groupe **enseignement** n'a pas fait l'objet d'un relevé pendant le mois sous revue.

### Evolution des prix des produits du pays et des produits importés

Toujours selon l'OFS, le niveau des prix par rapport au mois précédent est resté stable pour les **produits du pays**, alors qu'il a progressé de 2,3% pour les **produits importés**. En rythme annuel, les produits du pays ont renchéri de 0,8% et les produits importés ont baissé de 4,8% en moyenne.

### Evolution détaillée des prix en octobre 2009

Dans le groupe **habillement et chaussures** (+17,6%), les prix soldés relevés la dernière fois ont été pratiquement compensés en octobre 2009 par les prix réguliers des vêtements d'hiver et des vêtements portés toute l'année. En rythme annuel, les prix de l'habillement et des chaussures se sont accrus de 2,5%.

La hausse de l'indice du groupe **logement et énergie** (+0,5%) est due en particulier au renchérissement du mazout (+6,9% ; jours de référence : 1<sup>er</sup> et 14 octobre). Les prix du gaz naturel et du chauffage à distance ont en revanche baissé.

L'indice du groupe **santé** (+0,1%) s'est légèrement accru en raison de tarifs plus élevés pour les services hospitaliers et dentaires.

Dans l'ensemble, le groupe **alimentation et boissons non alcoolisées** a connu une évolution négative (-1,2%). Les légumes frais, les produits carnés, les saucisses ainsi que le pain, les produits de pâtisserie et les produits de biscuiterie sont devenus meilleur marché, à l'inverse des pâtes, du gibier et des agrumes.

L'indice du groupe **transports** a aussi diminué (-0,4%). Les prix de l'essence (-2,5%) et du diesel (-1,4%) ont un peu baissé (jours de références : 1<sup>er</sup> et 14 octobre), contrairement à ceux du mazout. Les prix des voitures d'occasion ont aussi légèrement reculé, tandis que ceux des transports aériens ont augmenté.

Dans le groupe **boissons alcoolisées et tabac** (-0,2%), on a observé une baisse des prix du vin rouge étranger dans le commerce de détail.

La diminution de l'indice du groupe **restaurants et hôtels** (-0,2%) est due au recul des prix dans l'hôtellerie et des repas à l'emporter. En revanche, les repas dans les restaurants et cafés ont renchéri.

L'indice du groupe **loisirs et culture** (-0,1%) a enregistré un léger fléchissement. Les voyages à forfait, les téléviseurs et le matériel informatique sont devenus meilleur marché. A l'inverse, les prix des articles de sport d'hiver et de sport toutes saisons ont progressé.

### Raccordement mathématique aux anciennes séries de l'indice

Les anciennes séries de l'indice, raccordées mathématiquement à la nouvelle série, donnent pour octobre 2009 un indice de 109,1 points sur la base de mai 2000=100, de 115,8 points sur la base de mai 1993=100, de 160,3 points sur la base de décembre 1982=100, de 199,9 points sur la base de septembre 1977=100 et de 337,0 points sur la base de septembre 1966=100.

OFFICE FÉDÉRAL DE LA STATISTIQUE  
Service de presse

### **Indice des prix à la consommation harmonisé (IPCH)**

En octobre 2009, l'indice des prix à la consommation harmonisé de la Suisse se situe à 104,0 points (base 2005 = 100), ce qui représente une variation de +0,7% par rapport au mois précédent et une variation de -1,0% par rapport au même mois de l'année précédente.

L'IPCH est un indicateur de renchérissement supplémentaire établi selon une méthodologie commune aux pays membres de l'Union Européenne. Il permet de comparer le renchérissement en Suisse avec celui des pays européens.

Les résultats sont publiés par Eurostat, l'office statistique de l'UE, selon un calendrier préétabli.

L'OFS publie un comparatif entre le renchérissement en Suisse et en Europe sur le site [www.ipch.bfs.admin.ch](http://www.ipch.bfs.admin.ch). Une note méthodologique, la pondération 2009 du panier-type de l'IPCH suisse et la publication « Actualités OFS » sur l'IPCH y sont également disponibles.

Les IPCH des autres pays européens du mois d'octobre 2009 seront publiés par Eurostat le 16 novembre 2009. Retrouvez tous les résultats des IPCH sur le site internet d'Eurostat à l'adresse suivante : <http://epp.eurostat.ec.europa.eu/portal/page/portal/hicp/introduction>

.....

### **Renseignements:**

Bernard Buchenel, OFS, Section Prix, tél.: +41 32 71 36900

.....

Service de presse OFS, tél. : +41 32 71 36013; fax : +41 32 71 36346, e-mail: [info@bfs.admin.ch](mailto:info@bfs.admin.ch)

Commandes de publications : tél. : +41 32 71 36060, fax : +41 32 71 36061  
e-mail : [order@bfs.admin.ch](mailto:order@bfs.admin.ch)

Vous trouverez d'autres informations et publications sous forme électronique sur le site Internet de l'OFS à l'adresse <http://www.statistique.admin.ch> > [Thèmes](#) > [05 - Prix](#)

Abonnement aux communiqués de presse sous format électronique (pdf) à l'adresse :  
<http://www.news-stat.admin.ch>

.....

Ce communiqué est conforme aux principes du Code de bonnes pratiques de la statistique européenne. Ce dernier définit les bases qui assurent l'indépendance, l'intégrité et la responsabilité des services statistiques nationaux et communautaires. Les accès privilégiés sont contrôlés et placés sous embargo.

Le présent communiqué de presse a été envoyé 4 jours avant sa publication à la Banque nationale suisse, comme l'exigent la législation en vigueur et les tâches de politique monétaire de cette dernière. Les agences de presse ont reçu ce communiqué avec un embargo de 15 minutes.

**Indices et variations en octobre 2009**

Rubriques	Pondérat. en %	Indice	Variation en % par rapport			Contribution à la variation par rapport au mois précédent
			au mois précédent	à l'année précédente	à décembre 2008	
<b>Total</b>	100,000	103,7	0,6	-0,8	0,3	0,622
<b>Groupes principaux</b>						
Alimentation et boissons non alcoolisées	10,903	103,2	-1,2	-2,9	-2,5	-0,133
Boissons alcoolisées et tabac	1,696	108,5	-0,2	2,5	2,2	-0,003
Habillement et chaussures	4,553	109,5	17,6	2,5	3,8	0,708
Logement et énergie	25,092	108,0	0,5	-1,4	0,7	0,115
Équipement ménager et entretien courant	4,968	102,7	0,0	0,9	0,4	-0,002
Santé	14,075	100,3	0,1	0,7	0,5	0,011
Transports	11,157	103,4	-0,4	-3,7	1,8	-0,048
Communications	2,716	88,5	0,0	-3,8	-3,8	0,000
Loisirs et culture	10,615	98,6	-0,1	-0,9	-0,9	-0,014
Enseignement	0,684	106,1	0,0	1,3	1,1	0,000
Restaurants et hôtels	8,332	106,6	-0,2	1,4	1,1	-0,014
Autres biens et services	5,209	102,3	0,0	0,4	0,2	0,002
<b>Type de biens</b>						
Marchandises	43,208	101,5	1,4	-3,1	-0,2	0,608
Marchandises non durables	26,075	102,1	-0,4	-5,0	-0,5	-0,097
Marchandises semi-durables	7,947	105,4	9,6	1,6	2,5	0,718
Marchandises durables	9,186	96,2	-0,1	-1,5	-1,6	-0,014
Services	56,792	105,4	0,0	0,9	0,7	0,014
Services privés	48,145	105,6	0,0	0,9	0,7	0,008
Services publics	8,647	104,2	0,1	0,9	0,9	0,006
<b>Provenance des biens</b>						
Biens et services du pays	71,292	104,9	0,0	0,8	0,5	-0,026
Biens et services de l'étranger	28,708	100,7	2,3	-4,8	-0,2	0,648
<b>Classifications supplémentaires</b>						
Services médicaux et dépenses de santé	14,075	100,3	0,1	0,7	0,5	0,011
Indice sans services médicaux et dépenses de santé	85,925	104,4	0,7	-1,1	0,3	0,611
Produits saisonniers	2,921	103,6	-2,1	-5,2	-3,9	-0,061
Indice sans produits saisonniers	97,079	103,7	0,7	-0,7	0,5	0,682
Loyer du logement	17,850	109,0	0,0	2,0	1,3	0,000
Indice sans loyer du logement	82,150	102,5	0,8	-1,4	0,1	0,622
Produits pétroliers	4,845	96,1	1,2	-23,3	3,2	0,060
Indice sans produits pétroliers	95,155	103,8	0,6	0,3	0,2	0,561
Produits du tabac	0,577	115,1	0,0	6,3	5,1	0,000
Indice sans produits du tabac	99,423	103,6	0,6	-0,9	0,3	0,622
Boissons alcoolisées	2,227	106,3	-0,2	1,0	1,0	-0,003
Indice sans boissons alcoolisées	97,773	103,6	0,6	-0,9	0,3	0,625
Habillement et chaussures	4,553	109,5	17,6	2,5	3,8	0,708
Indice sans habillement et chaussures	95,447	103,4	-0,1	-1,0	0,2	-0,087
Prix administrés	20,079	102,2	-0,1	0,5	0,2	-0,017
Indice sans prix administrés	79,921	104,1	0,8	-1,2	0,4	0,638
Inflation sous-jacente 1 <sup>1</sup>	78,386	103,6	0,9	0,7	0,6	0,730
Inflation sous-jacente 2 <sup>2</sup>	61,098	104,4	1,2	0,7	0,6	0,725
<i>Alimentation et boissons sans produits saisonniers</i>	10,947	103,9	-0,8	-1,0	-1,1	-0,091
<i>Produits saisonniers</i>	2,921	103,6	-2,1	-5,2	-3,9	-0,061
<i>Énergie et carburants</i>	7,746	102,5	0,6	-14,4	1,3	0,043

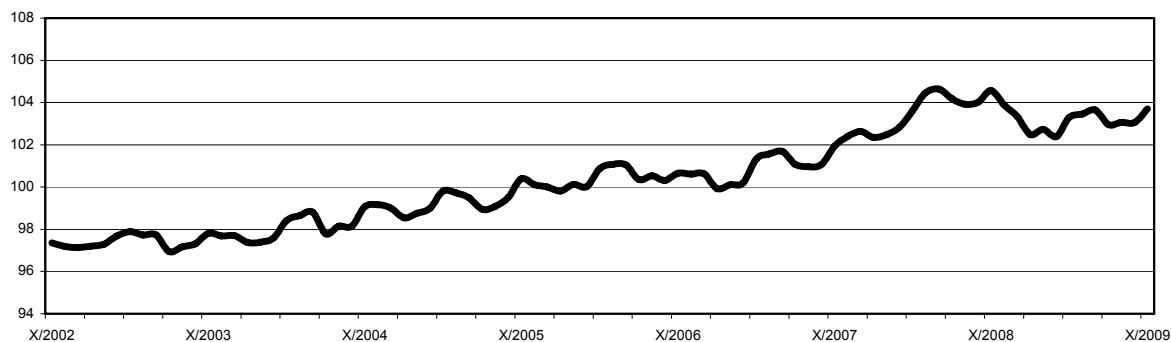
<sup>1</sup> Inflation sous-jacente 1 = Indice sans alimentation, boissons, tabacs, produits saisonniers, énergie et carburants.

<sup>2</sup> Inflation sous-jacente 2 = Inflation sous-jacente 1 sans produits dont les prix sont administrés.

**Contributions importantes à la variation de l'indice global en octobre 2009**

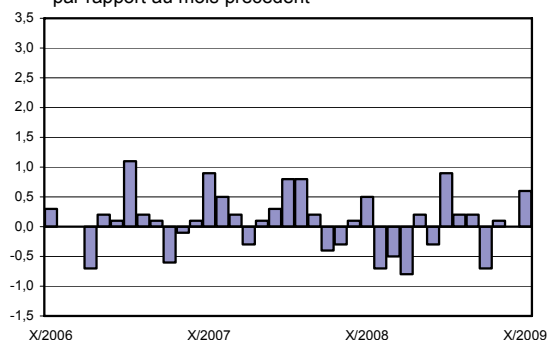
Rubriques	Contribution à la variation de l'indice global par rapport à l'enquête précédente	Pondération en %	Indice	Variation par rapport au mois précédent en %	Variation par rapport à l'année précédente en %
Vêtements pour femmes	<b>0,358</b>	1,909	117,8	21,6	4,2
Mazout	<b>0,132</b>	2,067	96,5	6,9	-32,9
Vêtements pour hommes	<b>0,128</b>	0,978	104,4	14,5	2,5
Chaussures	<b>0,119</b>	0,851	104,7	15,7	0,6
Vêtements pour enfants	<b>0,054</b>	0,275	101,0	23,1	1,1
Autres articles d'habillement/tissus	<b>0,034</b>	0,220	109,8	18,1	0,5
Electricité	<b>0,030</b>	2,009	107,8	1,4	6,3
Transports aériens	<b>0,029</b>	0,870	116,7	3,6	-12,1
Vêtements de sport	<b>0,015</b>	0,211	101,5	7,6	-0,2
Services dentaires	<b>0,007</b>	1,506	103,4	0,4	1,5
Appareils électroménagers de dimensions réduites	<b>0,006</b>	0,325	102,3	1,9	2,0
Services hospitaliers	<b>0,005</b>	5,406	104,2	0,1	1,1
Bois (Pellets de bois)	<b>0,004</b>	0,110	122,9	3,9	7,4
Articles de sport d'hiver (Surf à neige)	<b>0,004</b>	0,177	97,8	2,5	1,1
Articles de sport d'été et toutes saisons (sports de raquettes)	<b>0,004</b>	0,227	98,3	1,7	-1,5
Repas dans les restaurants et cafés	<b>0,004</b>	3,285	106,4	0,1	1,1
Autres effets personnels (Sac de voyage)	<b>0,004</b>	0,276	104,8	1,6	0,3
Pâtes	<b>0,003</b>	0,147	110,9	2,1	3,0
Autre viande (Gibier)	<b>0,003</b>	0,208	107,8	1,6	-3,0
Agrumes (Mandarines, clémentines)	<b>0,002</b>	0,130	110,7	1,6	-5,0
Logiciel pour ordinateurs	<b>0,002</b>	0,046	92,0	5,1	-1,3
Farine	<b>-0,002</b>	0,063	107,5	-3,6	-3,2
Riz	<b>-0,003</b>	0,043	114,2	-6,7	1,5
Viande de boeuf (Entrecôte)	<b>-0,003</b>	0,358	106,9	-0,9	-3,7
Viande de porc	<b>-0,003</b>	0,347	106,1	-1,0	-5,4
Viande d'agneau	<b>-0,003</b>	0,103	111,7	-2,6	1,2
Lait entier	<b>-0,003</b>	0,175	98,8	-2,1	-9,0
Eaux minérales naturelles (Commerce de détail)	<b>-0,003</b>	0,179	103,6	-1,5	-3,1
Vin rouge étranger (Commerce de détail)	<b>-0,003</b>	0,423	103,8	-0,6	0,1
Ustensiles de cuisine (Cocottes-minute)	<b>-0,003</b>	0,135	103,4	-2,4	-1,2
PC Hardware	<b>-0,003</b>	0,532	48,9	-0,8	-20,6
Jus de fruits ou de légumes (Commerce détail)	<b>-0,004</b>	0,169	106,1	-2,1	-0,5
Chauffage à distance	<b>-0,004</b>	0,101	112,5	-4,4	-8,1
Pain	<b>-0,005</b>	0,519	104,5	-1,0	-1,2
Viennoiseries, produits de pâtisserie (Tourte en tranches)	<b>-0,005</b>	0,300	103,4	-1,8	-1,3
Produits de biscuiterie, biscuiterie	<b>-0,005</b>	0,249	98,9	-1,7	-0,6
Voitures d'occasion	<b>-0,005</b>	1,002	101,0	-0,5	-2,3
Vaisselle et couverts	<b>-0,006</b>	0,117	97,9	-5,2	-4,8
Diesel	<b>-0,006</b>	0,435	92,5	-1,4	-20,6
Chocolat	<b>-0,007</b>	0,348	106,3	-1,9	-0,7
Légumes-racines (Céleri-rave)	<b>-0,008</b>	0,149	94,3	-5,2	-11,1
Fruits à pépins (Poirs)	<b>-0,009</b>	0,165	99,3	-5,6	-10,1
Conserves de poisson et poisson fumé (Thon)	<b>-0,010</b>	0,082	85,2	-12,4	-13,4
Téléviseurs	<b>-0,010</b>	0,375	65,6	-2,8	-14,2
Légumes-salades (Doucette, rampon, mâche)	<b>-0,012</b>	0,258	94,1	-5,3	-13,4
Voyages à forfait	<b>-0,013</b>	3,123	111,8	-0,4	0,2
Légumes-fruits (Aubergines)	<b>-0,014</b>	0,253	121,3	-5,5	-12,9
Hôtellerie	<b>-0,015</b>	0,726	105,6	-2,0	0,9
Saucisses	<b>-0,017</b>	0,524	105,3	-3,2	-0,2
Produits carnés et viande cuisinée	<b>-0,017</b>	0,475	97,6	-3,6	-4,7
Gaz	<b>-0,048</b>	0,681	105,7	-8,4	-22,6
Essence	<b>-0,066</b>	2,343	97,3	-2,5	-14,2

**G1 Indice des prix à la consommation (décembre 2005 = 100): Evolution de l'indice**

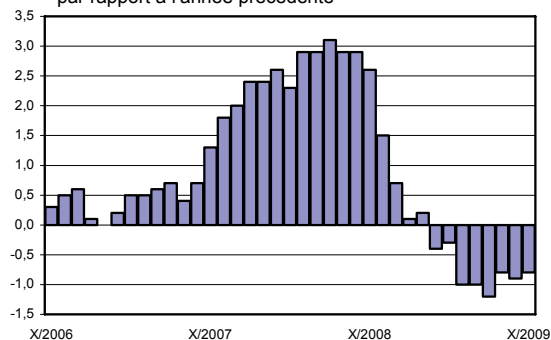


**G2 Indice des prix à la consommation: Variation en %**

par rapport au mois précédent

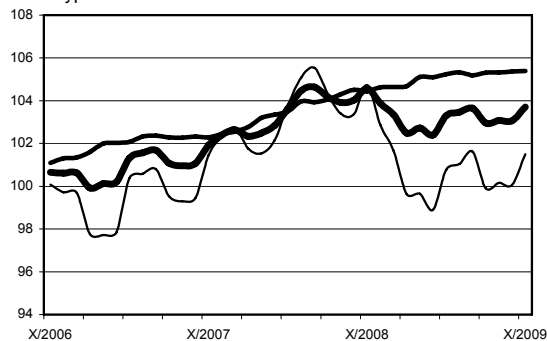


par rapport à l'année précédente

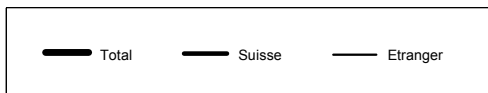
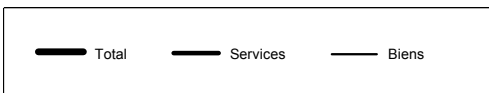
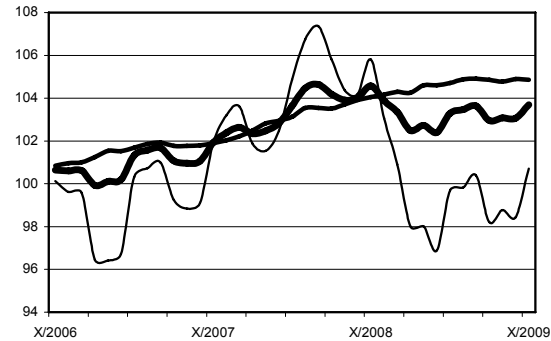


**G3 Indice des prix à la consommation (décembre 2005 = 100)**

Type de biens



Provenance des biens



© OFS / BFS / UST