



# Communiqué de presse

Embargo: 04.09.2009, 9:15

---

## 5 Prix

N° 0351-0909-30

Indice suisse des prix à la consommation en août 2009

## Légère hausse du niveau des prix

Neuchâtel, 04.09.09 (OFS) - Selon les calculs de l'Office fédéral de la statistique (OFS), l'indice suisse des prix à la consommation a enregistré une hausse de 0,1% en août 2009 par rapport au mois précédent, pour atteindre 103,1 points (décembre 2005 = 100). Le renchérissement a reculé de 0,8% en un an, après une baisse annuelle de 1,2% en juillet 2009. En août 2008, il se montait encore à +2,9%.

### Progression des prix des produits pétroliers

La hausse de l'indice des prix de 0,1% en août 2009 résulte principalement du renchérissement des produits pétroliers. Les indices des groupes **logement et énergie** (+0,6%) et **transports** (+0,5%) ont augmenté en conséquence. On observe par ailleurs un léger accroissement des indices des groupes **restaurants et hôtels** (+0,2%) et **autres biens et services** (+0,1%).

Par contre, les indices des groupes suivants ont reculé: **alimentation et boissons non alcoolisées** (-0,9%), **loisirs et culture** (-0,2%) ainsi que **équipement ménager et entretien courant, boissons alcoolisées et tabac** et **communications** (-0,1% dans chacun des trois groupes).

Enfin, l'indice du groupe **santé** est resté globalement stable et aucun relevé n'a été effectué dans les domaines **habillement et chaussures** et **éducation et enseignement**.

### Evolution des prix des produits du pays et des produits importés

Toujours selon l'OFS, le niveau des prix a baissé de 0,1% par rapport au mois précédent pour les **produits du pays** et a augmenté de 0,6% pour les **produits importés**. En rythme annuel, les produits du pays ont renchéri de 1,0% et les produits importés ont baissé de 5,4% en moyenne.

### Evolution détaillée des prix en août 2009

La progression de l'indice **logement et énergie** (+0,6%) s'explique par la hausse des coûts de l'énergie. Les prix du mazout se sont accrus de 8,5% (jours de référence : 3 et 13 août), et ceux des pellets de bois de 3,2%. Les loyers des logements, qui ont aussi fait l'objet d'un relevé durant le mois sous revue, sont restés stables dans l'ensemble, alors que la location des garages et des places de parc a renchéri de 1,1%.

L'accroissement de l'indice du groupe **transports** (+0,5%) est dû à celui des prix des carburants. Les prix de l'essence (+2,2%) et du diesel (+1,6%) ont augmenté par rapport au mois précédent (jours de référence : 3 et 13 août). Dans ce groupe, on a en revanche observé une baisse des prix des transports aériens et des bicyclettes.

Dans le groupe **restaurants et hôtels** (+0,2%), on a enregistré des hausses de prix dans l'hôtellerie. Les prix ont aussi augmenté légèrement dans les restaurants et la restauration à l'emporter.

Dans le domaine **autres biens et services** (+0,1%), on note un renchérissement des produits de soins pour la peau et des cosmétiques.

La baisse de l'indice du groupe **alimentation et boissons non alcoolisées** (-0,9%) résulte d'évolutions de prix contrastées. Les prix des légumes-fruits, du raisin, des pommes de terre, de la viande cuisinée et des légumes-racines ont fortement diminué, alors que les prix ont augmenté notamment pour les légumes-salades, le pain, le chocolat et le café.

Dans le groupe **loisirs et culture** (-0,2%), on a enregistré une baisse des prix du PC Hardware, des téléviseurs ainsi que des fleurs coupées et des plantes en pot.

Le recul de l'indice du groupe **équipement ménager et entretien courant** (-0,1%) est dû à la baisse des prix de la vaisselle et des couverts (ventes promotionnelles) ainsi que des batteries et du matériel électrique.

La diminution de l'indice du groupe **boissons alcoolisées et tabac** (-0,1%) est due à des baisses de prix de boissons alcoolisées.

L'indice du groupe **communications** (-0,1%) a légèrement reculé suite à une offre promotionnelle d'un opérateur dans le domaine de la téléphonie réseau fixe.

Malgré une légère hausse des prix des médicaments, l'indice du groupe **santé** est resté globalement stable.

### Raccordement mathématique aux anciennes séries de l'indice

Les anciennes séries de l'indice, raccordées mathématiquement à la nouvelle série, donnent pour août 2009 un indice de 108,5 points sur la base de mai 2000=100, de 115,1 points sur la base de mai 1993=100, de 159,3 points sur la base de décembre 1982=100, de 198,7 points sur la base de septembre 1977=100 et de 334,9 points sur la base de septembre 1966=100.

OFFICE FÉDÉRAL DE LA STATISTIQUE  
Service de presse

### **Indice des prix à la consommation harmonisé (IPCH)**

En août 2009, l'indice des prix à la consommation harmonisé de la Suisse se situe à 103,6 points (base 2005 = 100), ce qui représente une variation de +0,2% par rapport au mois précédent et une variation de -1,0% par rapport au même mois de l'année précédente.

L'IPCH est un indicateur de renchérissement supplémentaire établi selon une méthodologie commune aux pays membres de l'Union Européenne. Il permet de comparer le renchérissement en Suisse avec celui des pays européens.

Les résultats sont publiés par Eurostat, l'office statistique de l'UE, selon un calendrier préétabli.

L'OFS publie un comparatif entre le renchérissement en Suisse et en Europe sur le site [www.ipch.bfs.admin.ch](http://www.ipch.bfs.admin.ch). Une note méthodologique, la pondération 2009 du panier-type de l'IPCH suisse et la publication « Actualités OFS » sur l'IPCH y sont également disponibles.

Les IPCH des autres pays européens du mois d'août 2009 seront publiés par Eurostat le 16 septembre 2009. Retrouvez tous les résultats des IPCH sur le site internet d'Eurostat à l'adresse suivante : <http://epp.eurostat.ec.europa.eu/portal/page/portal/hicp/introduction>

---

### **Renseignements:**

Bernard Buchenel, OFS, Section Prix, tél.: +41 32 71 36900

---

Service de presse OFS, tél. : +41 32 71 36013; fax : +41 32 71 36346, e-mail: [info@bfs.admin.ch](mailto:info@bfs.admin.ch)

Commandes de publications : tél. : +41 32 71 36060, fax : +41 32 71 36061  
e-mail : [order@bfs.admin.ch](mailto:order@bfs.admin.ch)

Vous trouverez d'autres informations et publications sous forme électronique sur le site Internet de l'OFS à l'adresse <http://www.statistique.admin.ch> > [Thèmes](#) > [05 - Prix](#)

Abonnement aux communiqués de presse sous format électronique (pdf) à l'adresse :  
<http://www.news-stat.admin.ch>

---

Ce communiqué est conforme aux principes du Code de bonnes pratiques de la statistique européenne. Ce dernier définit les bases qui assurent l'indépendance, l'intégrité et la responsabilité des services statistiques nationaux et communautaires. Les accès privilégiés sont contrôlés et placés sous embargo.

Le présent communiqué de presse a été envoyé 4 jours avant sa publication à la Banque nationale suisse, comme l'exigent la législation en vigueur et les tâches de politique monétaire de cette dernière. Les agences de presse ont reçu ce communiqué avec un embargo de 15 minutes.

Indices et variations en août 2009

Rubriques	Pondérat. en %	Indice	Variation en % par rapport			Contribution à la variation par rapport au mois précédent
			au mois précédent	à l'année précédente	à décembre 2008	
<b>Total</b>	100,000	103,1	0,1	-0,8	-0,3	0,111
<b>Groupes principaux</b>						
Alimentation et boissons non alcoolisées	10,903	104,1	-0,9	-0,9	-1,6	-0,096
Boissons alcoolisées et tabac	1,696	108,3	-0,1	3,0	2,1	-0,002
Habillement et chaussures	4,553	93,2	0,0	2,4	-11,7	0,000
Logement et énergie	25,092	108,0	0,6	-1,8	0,7	0,161
Équipement ménager et entretien courant	4,968	101,8	-0,1	0,9	-0,5	-0,007
Santé	14,075	100,1	0,0	0,7	0,4	0,004
Transports	11,157	104,0	0,5	-4,0	2,4	0,052
Communications	2,716	87,8	-0,1	-5,5	-4,5	-0,002
Loisirs et culture	10,615	98,8	-0,2	-0,8	-0,8	-0,019
Enseignement	0,684	104,9	0,0	1,8	0,0	0,000
Restaurants et hôtels	8,332	106,8	0,2	1,7	1,4	0,014
Autres biens et services	5,209	102,2	0,1	0,4	0,1	0,004
<b>Type de biens</b>						
Marchandises	43,208	100,2	0,3	-3,1	-1,5	0,108
Marchandises non durables	26,075	102,8	0,5	-4,8	0,1	0,132
Marchandises semi-durables	7,947	96,2	-0,1	1,4	-6,5	-0,008
Marchandises durables	9,186	96,0	-0,2	-1,7	-1,8	-0,015
Services	56,792	105,3	0,0	1,0	0,7	0,003
Services privés	48,145	105,5	0,0	1,0	0,6	0,003
Services publics	8,647	104,1	0,0	0,9	0,8	0,000
<b>Provenance des biens</b>						
Biens et services du pays	71,292	104,8	-0,1	1,0	0,5	-0,050
Biens et services de l'étranger	28,708	98,8	0,6	-5,4	-2,1	0,161
<b>Classifications supplémentaires</b>						
Services médicaux et dépenses de santé	14,075	100,1	0,0	0,7	0,4	0,004
Indice sans services médicaux et dépenses de santé	85,925	103,6	0,1	-1,1	-0,4	0,106
Produits saisonniers	2,921	105,0	-2,0	-3,0	-2,6	-0,057
Indice sans produits saisonniers	97,079	103,0	0,2	-0,7	-0,2	0,168
Loyer du logement	17,850	109,0	0,0	2,0	1,3	-0,007
Indice sans loyer du logement	82,150	101,8	0,1	-1,4	-0,6	0,118
Produits pétroliers	4,845	97,4	4,6	-27,9	4,7	0,222
Indice sans produits pétroliers	95,155	103,1	-0,1	0,6	-0,5	-0,111
Produits du tabac	0,577	114,5	0,0	6,7	4,5	0,000
Indice sans produits du tabac	99,423	103,0	0,1	-0,9	-0,3	0,111
Boissons alcoolisées	2,227	106,4	0,0	1,7	1,1	-0,001
Indice sans boissons alcoolisées	97,773	103,0	0,1	-0,9	-0,3	0,112
Habillement et chaussures	4,553	93,2	0,0	2,4	-11,7	0,000
Indice sans habillement et chaussures	95,447	103,5	0,1	-0,9	0,3	0,111
Prix administrés	20,079	102,2	0,0	1,1	0,2	0,003
Indice sans prix administrés	79,921	103,3	0,1	-1,3	-0,4	0,107
Inflation sous-jacente 1 <sup>1</sup>	78,386	102,6	0,0	0,7	-0,4	-0,023
Inflation sous-jacente 2 <sup>2</sup>	61,098	103,0	0,0	0,7	-0,7	-0,027
<i>Alimentation et boissons sans produits saisonniers</i>	10,947	104,6	-0,3	0,4	-0,4	-0,033
<i>Produits saisonniers</i>	2,921	105,0	-2,0	-3,0	-2,6	-0,057
<i>Énergie et carburants</i>	7,746	103,7	2,9	-16,2	2,5	0,224

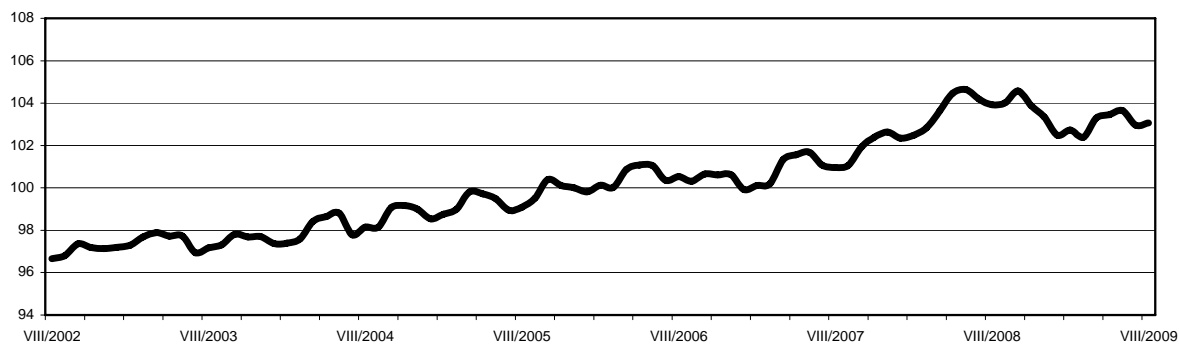
<sup>1</sup> Inflation sous-jacente 1 = Indice sans alimentation, boissons, tabacs, produits saisonniers, énergie et carburants.

<sup>2</sup> Inflation sous-jacente 2 = Inflation sous-jacente 1 sans produits dont les prix sont administrés.

**Contributions importantes à la variation de l'indice global en août 2009**

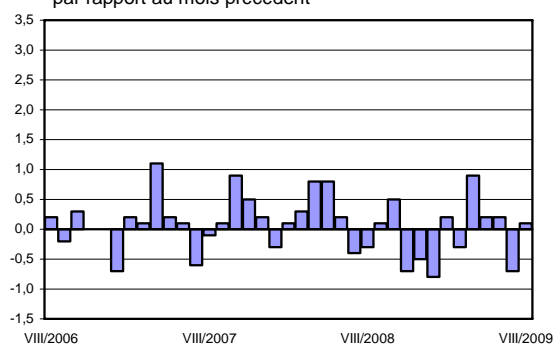
Rubriques	Contribution à la variation de l'indice global par rapport à l'enquête précédente	Pondération en %	Indice	Variation par rapport au mois précédent en %	Variation par rapport à l'année précédente en %
Mazout	<b>0,159</b>	2,067	95,6	8,5	-39,6
Essence	<b>0,057</b>	2,343	100,5	2,2	-16,1
Légumes-salades (Salade pommée)	<b>0,018</b>	0,258	102,4	7,8	8,4
Hôtellerie	<b>0,010</b>	0,726	109,4	1,4	0,2
Location de garages et de places de parc	<b>0,007</b>	0,678	105,5	1,1	2,7
Diesel	<b>0,007</b>	0,435	93,7	1,6	-25,8
Médicaments	<b>0,006</b>	2,298	88,8	0,2	0,1
Pain	<b>0,005</b>	0,519	105,7	0,9	0,7
Chocolat	<b>0,004</b>	0,348	108,1	1,3	9,6
Café	<b>0,004</b>	0,247	101,1	1,7	1,5
Produits de beauté et cosmétiques	<b>0,004</b>	0,519	101,2	0,8	0,2
Pâtes	<b>0,003</b>	0,147	110,0	1,9	3,1
Soupes, épices, sauces (Soupes en sachets)	<b>0,003</b>	0,474	102,2	0,6	0,1
Bois	<b>0,003</b>	0,110	117,3	3,2	10,2
Montres (Réveil)	<b>0,003</b>	0,531	106,4	0,5	0,0
Poissons congelés	<b>0,002</b>	0,076	98,0	2,1	-1,3
Agrumes (Oranges)	<b>0,002</b>	0,130	104,3	1,7	-13,3
Fruits à pépins	<b>0,002</b>	0,165	113,1	1,4	1,8
Jus de fruits ou de légumes (Commerce détail)	<b>0,002</b>	0,169	107,2	1,3	0,8
Restauration à l'emporter	<b>0,002</b>	1,100	105,6	0,2	1,3
Riz	<b>-0,002</b>	0,043	118,6	-3,9	5,3
Viande de boeuf (Viande de boeuf hachée)	<b>-0,002</b>	0,358	106,3	-0,5	-2,1
Autre type de lait (Lait "drink")	<b>-0,002</b>	0,144	102,8	-1,5	-3,6
Dérivés de la pomme de terre	<b>-0,002</b>	0,111	95,7	-1,7	-2,8
Bonbons et chewing-gum	<b>-0,002</b>	0,101	100,2	-1,5	-0,9
Petit matériel et autres accessoires pour la maison et le jardin	<b>-0,002</b>	0,361	103,6	-0,5	1,9
Téléphonie réseau fixe	<b>-0,002</b>	0,845	96,5	-0,2	1,0
Articles de soins corporels en papier	<b>-0,002</b>	0,214	99,1	-1,0	-0,1
Fromage frais, à pâte molle et fondu (Séré à la crème)	<b>-0,003</b>	0,313	98,2	-0,9	-3,0
Autres produits laitiers (Yogourt)	<b>-0,003</b>	0,330	103,7	-0,8	-2,1
Vaisselle et couverts	<b>-0,003</b>	0,117	100,8	-2,6	-1,7
Bicyclettes	<b>-0,003</b>	0,293	101,9	-0,8	3,2
Téléviseurs	<b>-0,003</b>	0,375	68,1	-0,9	-15,6
Plantes et fleurs	<b>-0,003</b>	0,543	101,2	-0,5	-1,0
Autres effets personnels (Porte-monnaie et portefeuilles)	<b>-0,003</b>	0,276	104,7	-1,0	2,1
Crème	<b>-0,004</b>	0,126	91,9	-3,0	-7,6
Bananes	<b>-0,004</b>	0,075	96,6	-5,7	-0,8
Saucisses (Salami)	<b>-0,005</b>	0,524	107,7	-0,9	3,0
Viande de porc (Côtelette de porc)	<b>-0,006</b>	0,347	109,0	-1,8	-4,4
Fromage à pâte dure et mi-dure	<b>-0,006</b>	0,472	103,6	-1,2	-0,4
Eaux minérales naturelles (Commerce de détail)	<b>-0,007</b>	0,179	99,4	-4,2	-0,5
Loyer du logement	<b>-0,007</b>	17,850	109,0	0,0	2,0
Oignons (Poireaux verts, sans emballage)	<b>-0,008</b>	0,052	110,7	-13,2	-3,4
Transports aériens	<b>-0,009</b>	0,870	113,6	-1,0	-8,0
Légumes-racines (Carottes)	<b>-0,011</b>	0,149	100,7	-6,8	-14,4
PC Hardware	<b>-0,011</b>	0,532	50,0	-2,5	-20,4
Produits carnés et viande cuisinée (Jambon cuit)	<b>-0,012</b>	0,475	100,2	-2,6	-1,2
Pommes de terre	<b>-0,013</b>	0,085	100,5	-14,1	-4,0
Autres fruits (Raisin)	<b>-0,019</b>	0,243	99,3	-8,3	-11,6
Légumes-fruits (Aubergines)	<b>-0,029</b>	0,253	111,3	-11,5	-7,6

**G1 Indice des prix à la consommation (décembre 2005 = 100): Evolution de l'indice**

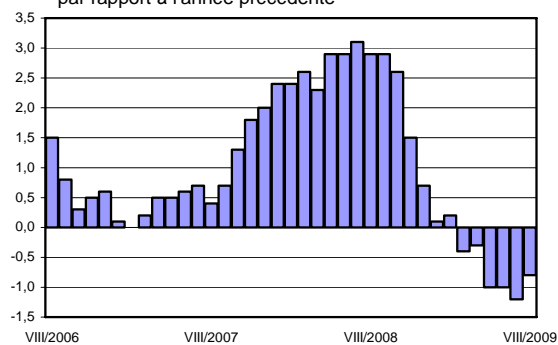


**G2 Indice des prix à la consommation: Variation en %**

par rapport au mois précédent

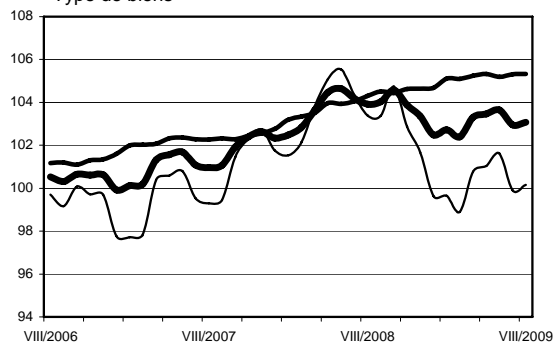


par rapport à l'année précédente

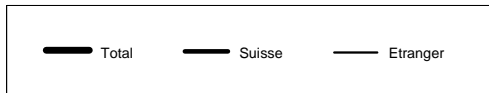
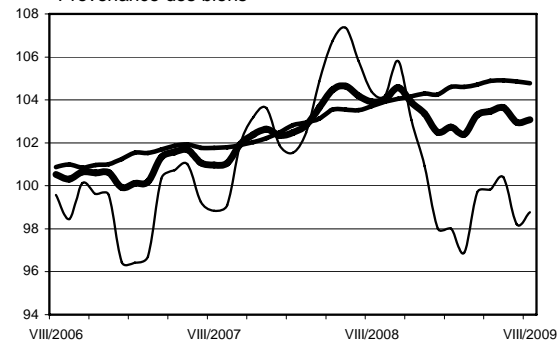


**G3 Indice des prix à la consommation (décembre 2005 = 100)**

Type de biens



Provenance des biens



© OFS / BFS / UST