



27 septembre 2011

Traitement et téléchargement de fichier de grande taille dans STAT-TAB

Ce document s'adresse en particulier aux utilisateurs spécialisés.

La banque de données STAT-TAB permet à l'utilisateur de consulter des cubes de données proposés dans les différents domaines statistiques, et d'en faire des extraits. Les variables et valeurs disponibles sont souvent extraites seulement partiellement, suivant les besoins de l'utilisateur. Le tableau résultant contient alors seulement une partie des données disponibles, et ne dépasse pas une certaine dimension.

Pour la sélection et le téléchargement d'une grande quantité de données, ou même de la totalité des données disponibles, une démarche particulière s'impose, qui permet de créer des fichiers de type « texte ». Nous allons présenter cette démarche dans ce document.

Pour pouvoir réaliser ces étapes, il est obligatoire de disposer sur son PC de l'application « PC-Axis ». Le téléchargement gratuit de cette application est disponible à l'adresse suivante :

http://www.scb.se/Pages/List_314051.aspx

Cette application nécessite un système d'exploitation Windows.

1 Accéder à STAT-TAB

Pour accéder à la banque de données STAT-TAB sur le Portail Statistique Suisse, il suffit de taper l'adresse URL suivante:

<http://www.pxweb.bfs.admin.ch>

Schweizerische Eidgenossenschaft
Confédération suisse
Confederazione Svizzera
Confederaziun svizra

Bundesverwaltung admin.ch
Statistik Schweiz

150 Jahre 1848-2018

Startseite | Suche | Sitemap | Index | Glossar | Kontakt | Hilfe | Deutsch | Français

01 - Bevölkerung
02 - Raum und Umwelt
03 - Arbeit und Erwerb
06 - Industrie und Dienstleistungen
07 - Land- und Forstwirtschaft
08 - Energie
09 - Bau- und Wohnungswesen
11 - Mobilität und Verkehr
12 - Geld - Banken - Versicherungen
15 - Bildung und Wissenschaft
18 - Öffentliche Verwaltung und Finanzen
19 - Kriminalität und Strafrecht
40 - Eidgenössische Volkszählung

Bundesamt für Statistik > STAT-TAB

STAT-TAB: Die interaktive Statistikdatenbank

STAT-TAB, das ist die ab 2010 neu angebotene interaktive Datenbank des Bundesamtes für Statistik (BFS). Mit ihr können statistische Tabellen nach individuellen Bedürfnissen erstellt werden.

STAT-TAB bietet einen einfachen und zugleich individuell anpassbaren Zugang zu den statistischen Ergebnissen.

Das Resultat dieser interaktiven Online-Datenrecherche ist in jedem Fall eine aus der Datenbank generierte Tabelle, welche noch weiter bearbeitet oder in verschiedenen Formaten heruntergeladen werden kann.

Eine detaillierte Anleitung zu STAT-TAB findet sich im [Guide](#).

Das Angebot an Themen und Datensets wird laufend ausgebaut. In der zeitlich begrenzten Einführungsphase ist STAT-TAB kostenlos. STAT-TAB wird nach der Einführungsphase die bisherige kostenpflichtige interaktive Datenbank Superweb ablösen.

Unter der Mailadresse info@bfs.admin.ch erhalten Sie Antworten auf Fragen zu STAT-TAB und können uns dort auch Rückmeldungen geben.

Auswahl über Textsuche

ganzer Text
 und
 oder

Après avoir sélectionné la langue désirée (en haut à droite), il est possible d'afficher les cubes de données mis à disposition selon les thèmes et sous-thèmes de la statistique (navigation à gauche). Dans chaque sous-thème, un listing des cubes avec les différentes variables et valeurs qui les caractérisent est obtenu.

01 - Bevölkerung
02 - Raum und Umwelt
03 - Arbeit und Erwerb
06 - Industrie und Dienstleistungen
07 - Land- und Forstwirtschaft
08 - Energie
09 - Bau- und Wohnungswesen
09.2 - Gebäude und Wohnungen
09.3 - Wohnverhältnisse
09.4 - Bauaktivität
11 - Mobilität und Verkehr
12 - Geld - Banken - Versicherungen
15 - Bildung und Wissenschaft
18 - Öffentliche Verwaltung und Finanzen
19 - Kriminalität und Strafrecht
40 - Eidgenössische Volkszählung

Bundesamt für Statistik > STAT-TAB

STAT-TAB: Die interaktive Statistikdatenbank

Datenwürfel für Thema 09.2 - Gebäude und Wohnungen

- Gebäudestruktur: Gebäude nach Kanton, Gebäudekategorie, Anzahl Geschosse und Wohnungen, Bauperiode, 2009**
[Auswahl der Daten](#) / [Herunterladen im PC-Axis Format](#) - Grösse: 141 Kb - Verändert: 10.02.2011 15:38:49
 - Kanton:** 00 Schweiz, 01 Zürich, 02 Bern / Berne, 03 Luzern, ... (27)
 - Gebäudekategorie:** Einfamilienhäuser, Mehrfamilienhäuser, ... (4)
 - Anzahl Geschosse:** 1, 2, 3, 4, 5, 6, 7, 8, 9, 10+ (10)
 - Anzahl Wohnungen:** 0, 1, 2, 3-5, 6-9, 10+ (6)
 - Bauperiode:** vor 1919, 1919-1945, 1946-1960, 1961-1970, 1971-1980, ... (9)
- Energiebereich: Gebäude nach Kantonen, Gebäudekategorie, Bauperiode, Heizungsart und Warmwasserversorgung sowie deren Energieträger, 2009**
[Auswahl der Daten](#) / [Herunterladen im PC-Axis Format](#) - Grösse: 2712 Kb - Verändert: 10.02.2011 15:39:09
 - Kanton:** 00 Schweiz, 01 Zürich, 02 Bern / Berne, 03 Luzern, ... (27)
 - Heizungsart:** Einzelofenheizung, Zentralheizung für das Gebäude, ... (7)
 - Bauperiode:** Vor 1919, 1919-1945, 1946-1960, 1961-1970, 1971-1980, ... (9)
 - Energieträger Warmwasser:** Gas, Elektrizität, Heizöl, Sonnenkollektor, Wärmepumpe, ... (10)
 - Gebäudekategorie:** Einfamilienhäuser, Mehrfamilienhäuser, ... (4)
 - Energieträger Heizung:** Elektrizität, Fernwärme, Gas, Heizöl, Holz, Sonnenkollektor, ... (10)
 - Warmwasserversorgung:** Mit Warmwasserversorgung, Ohne Warmwasserversorgung (2)

Dans certains cas, les cubes sont de très grande dimension et leur **affichage complet** n'est pas possible sur le Portail, la représentation à l'écran étant limitée à 100'000 cellules.

2 Exploitation et exportation de données avec l'option « Sélection des données »

Pour faire une exploitation des valeurs disponibles, il faut continuer avec l'option « Sélection des données ».

■ **Structure des bâtiments: Bâtiments selon les cantons, la catégorie de bâtiment, le nombre d'étages et de logements, l'époque de construction, 2009**

[Sélection des données](#) / [Téléchargement \(format PC-Axis\)](#) - Taille: 142 Kb - Modifié: 10.02.2011 15:40:55

- **Canton:** 00 Suisse, 01 Zürich, 02 Bern / Berne, 03 Luzern, ... (27)
- **Catégorie de bâtiment:** Maisons individuelles, ... (4)
- **Nombre d'étages:** 1, 2, 3, 4, 5, 6, 7, 8, 9, 10+ (10)
- **Nombre de logements:** 0, 1, 2, 3-5, 6-9, 10+ (6)
- **Epoque de construction:** avant 1919, 1919-1945, 1946-1960, 1961-1970, 1971-1980, ... (9)







■ **Domaine de l'énergie: Bâtiments selon les cantons, la catégorie de bâtiment, l'époque de construction, le système de chauffage, la production d'eau chaude, les agents énergétiques utilisés pour le chauffage et l'eau chaude, 2009**

[Sélection des données](#) / [Téléchargement \(format PC-Axis\)](#) - Taille: 2713 Kb - Modifié: 10.02.2011 15:41:11

- **Canton:** 00 Suisse, 01 Zürich, 02 Bern / Berne, 03 Luzern, ... (27)
- **Système de chauffage:** Chauffage central pour le bâtiment, Chauffage central pour plusieurs bâtiments, ... (7)
- **Epoque de construction:** Vor 1919, 1919-1945, 1946-1960, 1961-1970, 1971-1980, ... (9)
- **Agents énergétiques pour l'eau chaude:** Capteur solaire, Électricité, Bois, Chaleur à distance, ... (10)
- **Catégorie de bâtiment:** Maisons individuelles, ... (4)
- **Agents énergétiques pour le chauffage:** Bois, Capteur solaire, Chaleur à distance, Charbon, Électricité, ... (10)
- **Production d'eau chaude:** Avec production d'eau chaude, Sans production d'eau chaude (2)

Une sélection des variables et valeurs recherchées peut être effectuée maintenant.

Marquer votre sélection des variables ci-dessous puis cliquer sur « Afficher tableau » **Afficher tableau >>**
[D'autres informations](#)

Canton ✓ ₁₊ Total: 27 Sélectionné: 0 00 Suisse 01 Zürich 02 Bern / Berne 03 Luzern 04 Uri 05 Schwyz 06 Obwalden Recherche <input type="text"/>  <input type="checkbox"/> Début du texte	Système de chauffage Total: 7 Sélectionné: 0 Chauffage central pour le bâtiment Chauffage central pour plusieurs bâtiments Poêle Chauffage central pour un logement Chauffage à distance Autre type de chauffage Pas de chauffage Recherche <input type="text"/>  <input type="checkbox"/> Début du texte	Epoque de construction Total: 9 Sélectionné: 0 Vor 1919 1919-1945 1946-1960 1961-1970 1971-1980 1981-1990 1991-2000 Recherche <input type="text"/>  <input type="checkbox"/> Début du texte
Agents énergétiques pour l'eau chaude Total: 10 Sélectionné: 0 Capteur solaire Électricité Bois Chaleur à distance Pompe à chaleur Gaz Mazout Recherche <input type="text"/>  <input type="checkbox"/> Début du texte	Catégorie de bâtiment Total: 4 Sélectionné: 0 Maisons individuelles Maisons à plusieurs logements Bâtiments partiellement à usage d'habitation Maisons d'habitation avec usage annexe Recherche <input type="text"/>  <input type="checkbox"/> Début du texte	Agents énergétiques pour le chauffage Total: 10 Sélectionné: 0 Bois Capteur solaire Chaleur à distance Charbon Électricité Gaz Mazout Recherche <input type="text"/>  <input type="checkbox"/> Début du texte
Production d'eau chaude ✓ ₁₊ Total: 2		

Lors de cette sélection il faut tenir compte de la limitation à 100'000 cellules que l'affichage dans STAT-TAB impose.

Si le nombre de cellules dépasse donc cette limite, il n'est pas possible d'afficher ni d'exporter le tableau résultant. Par conséquent une autre option doit être choisie, telle que décrite ci-après.

3 Exportation de données avec l'option « Téléchargement »

L'utilisateur a la possibilité de choisir l'option « Téléchargement (format PC-Axis) » afin d'obtenir un fichier contenant l'ensemble des données.

- **Gebäudestruktur: Gebäude nach Kanton, Gebäudekategorie, Anzahl Geschosse und Wohnungen, Bauperiode, 2009**
[Auswahl der Daten](#) / [Herunterladen im PC-Axis Format](#) - Grösse: 141 Kb - Verändert: 10.02.2011 15:38:49
 - **Kanton:** 00 Schweiz, 01 Zürich, 02 Bern / Berne, 03 Luzern, ... (27)
 - **Gebäudekategorie:** Einfamilienhäuser, Mehrfamilienhäuser, ... (4)
 - **Anzahl Geschosse:** 1, 2, 3, 4, 5, 6, 7, 8, 9, 10+ (10)
 - **Anzahl Wohnungen:** 0, 1, 2, 3-5, 6-9, 10+ (6)
 - **Bauperiode:** vor 1919, 1919-1945, 1946-1960, 1961-1970, 1971-1980, ... (9)
- **Energiebereich: Gebäude nach Kantonen, Gebäudekategorie, Bauperiode, Heizungsart und Warmwasserversorgung sowie deren Energieträger, 2009**
[Auswahl der Daten](#) / [Herunterladen im PC-Axis Format](#) - Grösse: 2712 Kb - Verändert: 10.02.2011 15:39:09
 - **Kanton:** 00 Schweiz, 01 Zürich, 02 Bern / Berne, 03 Luzern, ... (27)
 - **Heizungsart:** Einzelofenheizung, Zentralheizung für das Gebäude, ... (7)
 - **Bauperiode:** Vor 1919, 1919-1945, 1946-1960, 1961-1970, 1971-1980, ... (9)
 - **Energieträger Warmwasser:** Gas, Elektrizität, Heizöl, Sonnenkollektor, Wärmepumpe, ... (10)
 - **Gebäudekategorie:** Einfamilienhäuser, Mehrfamilienhäuser, ... (4)
 - **Energieträger Heizung:** Elektrizität, Fernwärme, Gas, Heizöl, Holz, Sonnenkollektor, ... (10)
 - **Warmwasserversorgung:** Mit Warmwasserversorgung, Ohne Warmwasserversorgung (2)

Voici les différentes étapes à suivre pour obtenir au final un fichier de données en format « texte » :

- après avoir cliqué sur « Téléchargement (format PC-Axis) », choisir l'option « Enregistrer » et indiquer le nom du fichier et le répertoire dans lequel il doit être sauvé (en local sur votre PC)

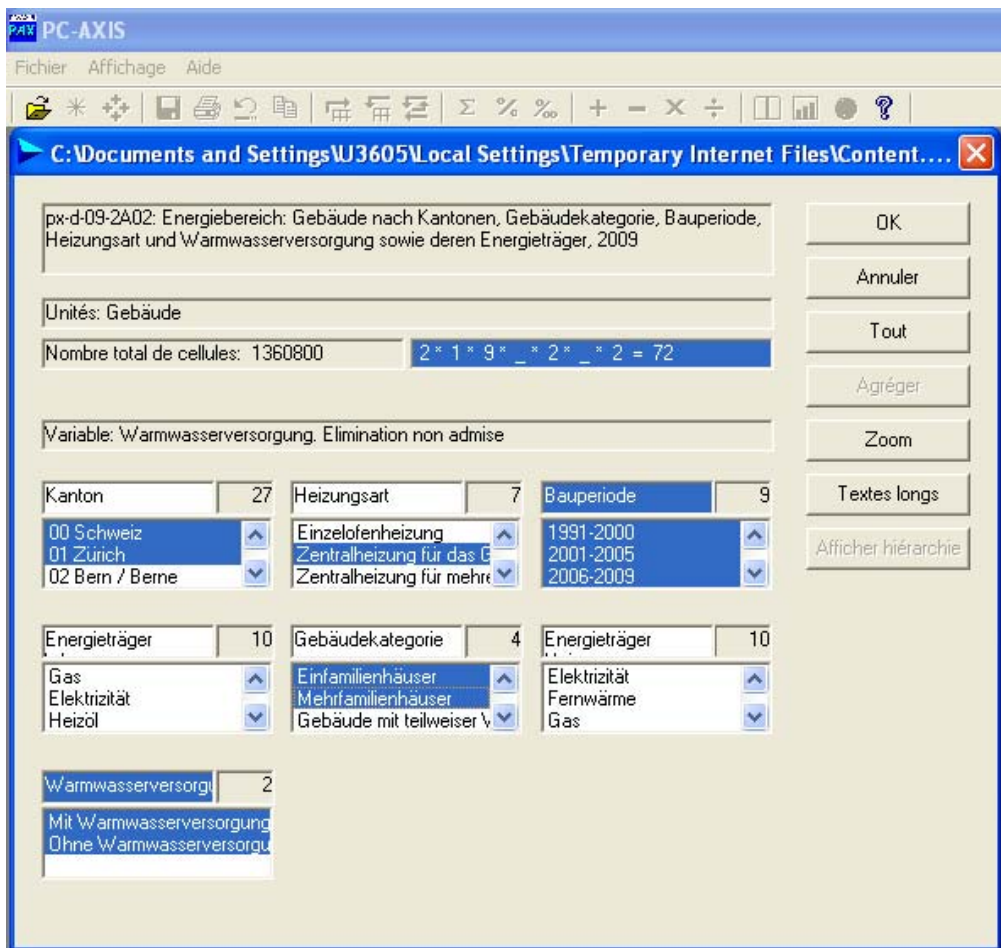
■ **Gebäudestruktur: Gebäude nach Kanton, Gebä**
[Auswahl der Daten](#) / [Herunterladen im PC-Axis F](#)

- **Kanton:** 00 Schweiz, 01 Zürich, 02 Bern / Bern
- **Gebäudekategorie:** Einfamilienhäuser, Mehr
- **Anzahl Geschosse:** 1, 2, 3, 4, 5, 6, 7, 8, 9, 10
- **Anzahl Wohnungen:** 0, 1, 2, 3-5, 6-9, 10+ (6)
- **Bauperiode:** vor 1919, 1919-1945, 1946-196

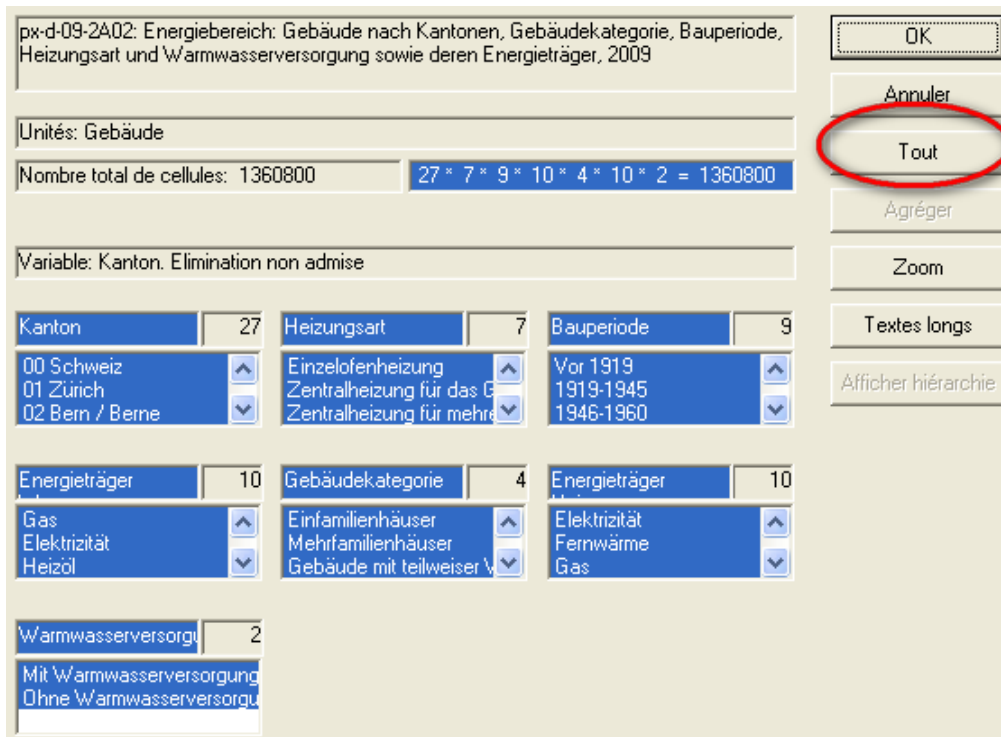
■ **Energiebereich: Gebäude nach Kantonen, Gebä**
deren Energieträger, 2009
[Auswahl der Daten](#) / [Herunterladen im PC-Axis F](#)

- **Kanton:** 00 Schweiz, 01 Zürich, 02 Bern / Bern
- **Heizungsart:** Einzelofenheizung, Zentralheizu
- **Bauperiode:** Vor 1919, 1919-1945, 1946-196
- **Energieträger Warmwasser:** Gas, Elektrizitä
- **Gebäudekategorie:** Einfamilienhäuser, Mehr
- **Energieträger Heizung:** Elektrizität, Fernwärm
- **Warmwasserversorgung:** Mit Warmwasserv

- dans le répertoire de votre PC, cliquer sur le cube enregistré (fichier avec extension PX) ; l'application « PC-Axis » s'ouvre alors et affiche les différentes variables et valeurs du cube à sélectionner
- il est possible de faire soit un choix de variables et de valeurs (attention, certaines variables sont obligatoires), tel que dans STAT-TAB



- soit de cliquer sur la touche « Tout » afin de sélectionner toutes les variables et valeurs rapidement

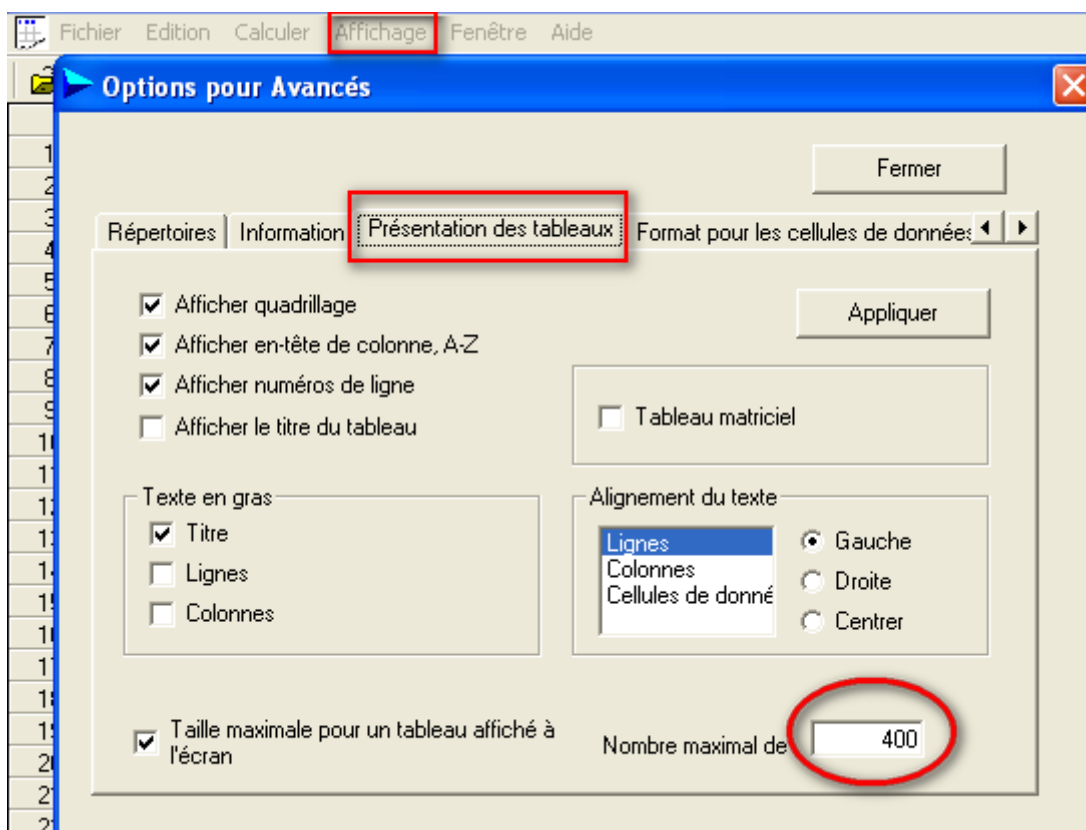


- le choix ayant été fait, cliquer sur la touche « OK » pour afficher le tableau résultant

	A	B	C	D	E	F	G	H	I	J
1	Energiebereich: Gebäude nach Kantonen, Gebäudekategorie, Bauperiode,									
2	Heizungsart und Warmwasserversorgung sowie deren Energieträger, 2009									
3	Einfamilienhäuser									
4										
5		Elektrizität		Fernwärme		Gas		Heizöl		Holz
6		Mit Warmwas	Ohne Warmw	Mit Warmwas	Ohne Warmw	Mit Warmwas	Ohne Warmw	Mit Warmwas	Ohne Warmw	Mit Warmwas
7	00 Schweiz									
8	Einzelofenheizung									
9	Vor 1919									
10	Gas	47	0	0	0	297	0	131	0	852
11	Elektrizität	5 173	0	0	0	314	0	3 637	0	20 730
12	Heizöl	49	0	0	0	7	0	616	0	281
13	Sonnenkollektor	4	0	0	0	5	0	1	0	129
14	Wärmepumpe	15	0	0	0	1	0	20	0	79
15	Holz	107	0	0	0	17	0	143	0	4 612
16	Kohle	0	0	0	0	0	0	1	0	5
17	Fernwärme	2	0	0	0	1	0	4	0	15
18	Anderer Energieträger	7	0	0	0	0	0	6	0	130
19	Kein Energieträger	0	11	0	0	0	4	0	17	0
20	1919-1945									
21	Gas	27	0	0	0	500	0	70	0	1 483

Pour un affichage optimal, le nombre de cellules affichées peut être augmenté.

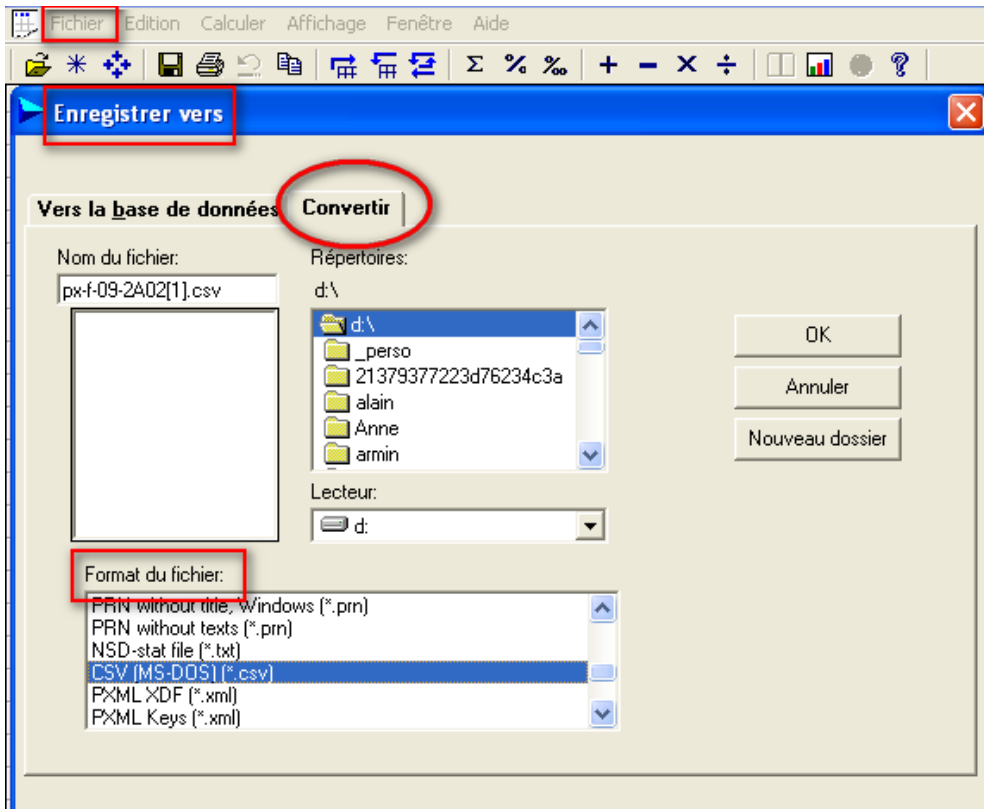
- dans le menu « Affichage » sélectionner l'option « Avancé »
- en cliquant sur l'onglet « Présentation des tableaux », on peut modifier le nombre maximal de lignes **affichées** dans le tableau résultant (petite fenêtre tout en bas à droite) ; ce nombre ne joue aucun rôle pour la sauvegarde du tableau



4 Possibilités d'exportation des données

A partir du tableau résultant, il est possible de sauvegarder ces données sous différents formats (XLS, TXT, CSV, PRN, HTML, XML) :

- cliquer sur le menu « Fichier »
- choisir « Enregistrer sous... » puis cliquer sur l'onglet « Convertir »
- choisir le répertoire dans lequel on veut sauvegarder le fichier de données et ensuite sélectionner le format du fichier puis cliquer sur "OK".



Un message vous indique que le fichier a été enregistré.

Les fichiers « texte » de type structuré (format txt, csv) se caractérisent par une représentation telle qu'elle était dans le tableau résultant (présence de lignes de texte sans données numériques)

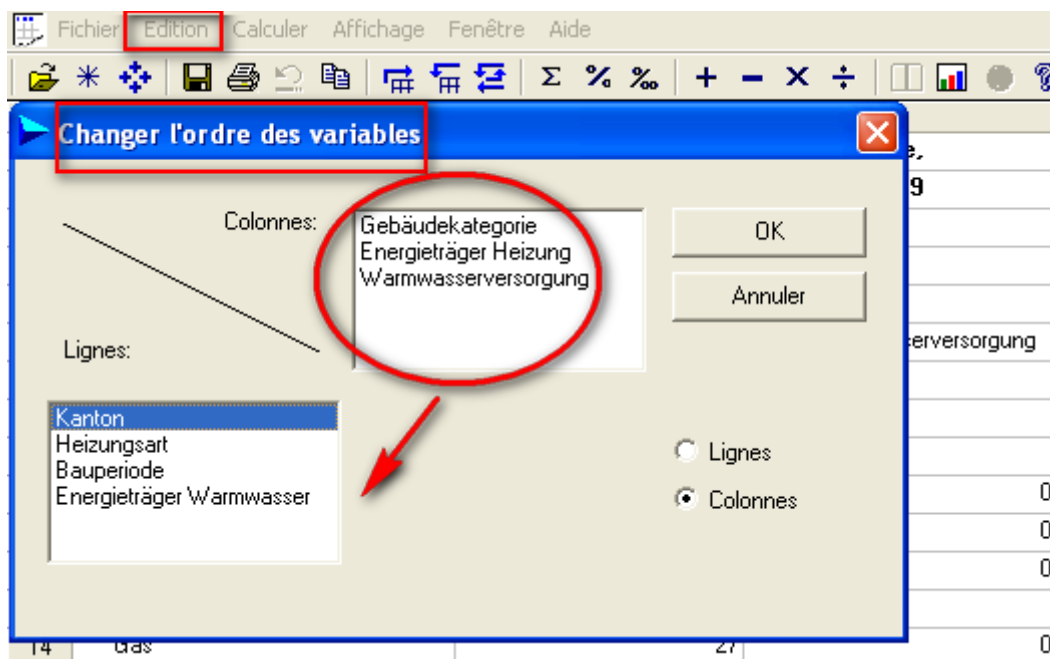
	0	10	20	30	40	50	60	70	80	90	100	110
1	Energiebereich: Gebäude nach Kantonen, Gebäudekategorie, Bauperiode, Heizungsart und "											
2	Warmwasserversorgung sowie deren Energieträger, 2009"											
3												
4	"	"	"	"	"	"	"	"	"	"	"	"
5	"	"	"	"	"	"	"	"	"	"	"	"
6	"	"	"	"	"	"	"	"	"	"	"	"
7	"00	Schweiz"										
8	"	"	"	"	"	"	"	"	"	"	"	"
9	"	"	"	"	"	"	"	"	"	"	"	"
10	"	"	"	"	"	"	"	"	"	"	"	"
11	"	"	"	"	"	"	"	"	"	"	"	"
12	"	"	"	"	"	"	"	"	"	"	"	"
13	"	"	"	"	"	"	"	"	"	"	"	"
14	"01	Zürich"										
15	"	"	"	"	"	"	"	"	"	"	"	"
16	"	"	"	"	"	"	"	"	"	"	"	"
17	"	"	"	"	"	"	"	"	"	"	"	"
18	"	"	"	"	"	"	"	"	"	"	"	"
19	"	"	"	"	"	"	"	"	"	"	"	"
20	"	"	"	"	"	"	"	"	"	"	"	"
21	"02	Bern / Berne"										
22	"	"	"	"	"	"	"	"	"	"	"	"
23	"	"	"	"	"	"	"	"	"	"	"	"

5 Disposition des variables

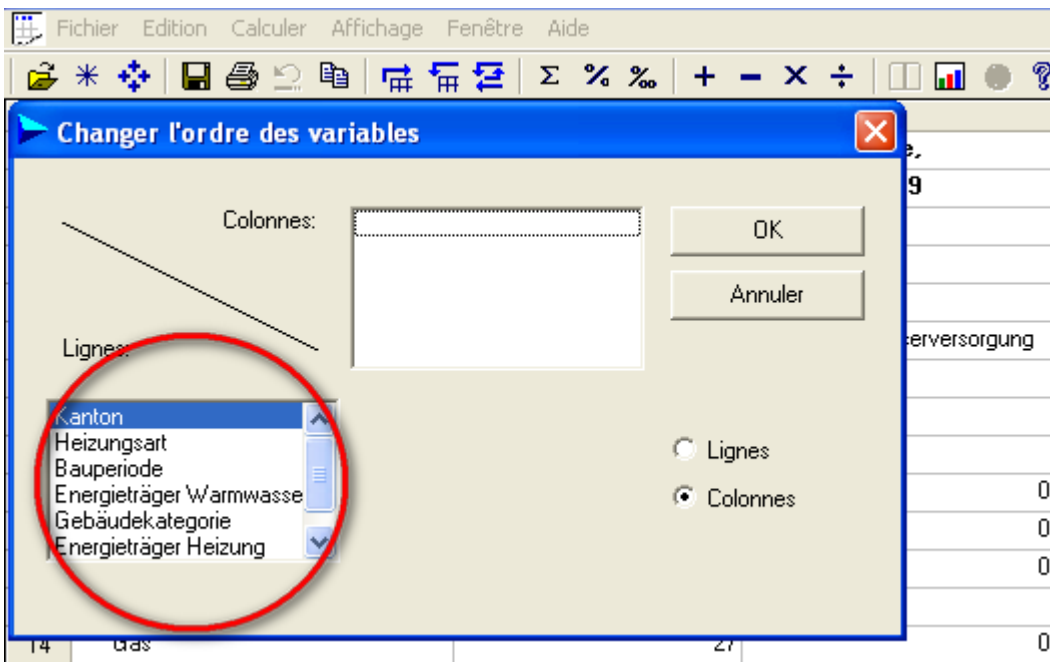
La disposition des variables du tableau sauvegardé est toujours la même que dans le tableau résultant.

Pour certaines applications et programmes, et particulièrement en tant que input d'une banque de données, une autre disposition est nécessaire.

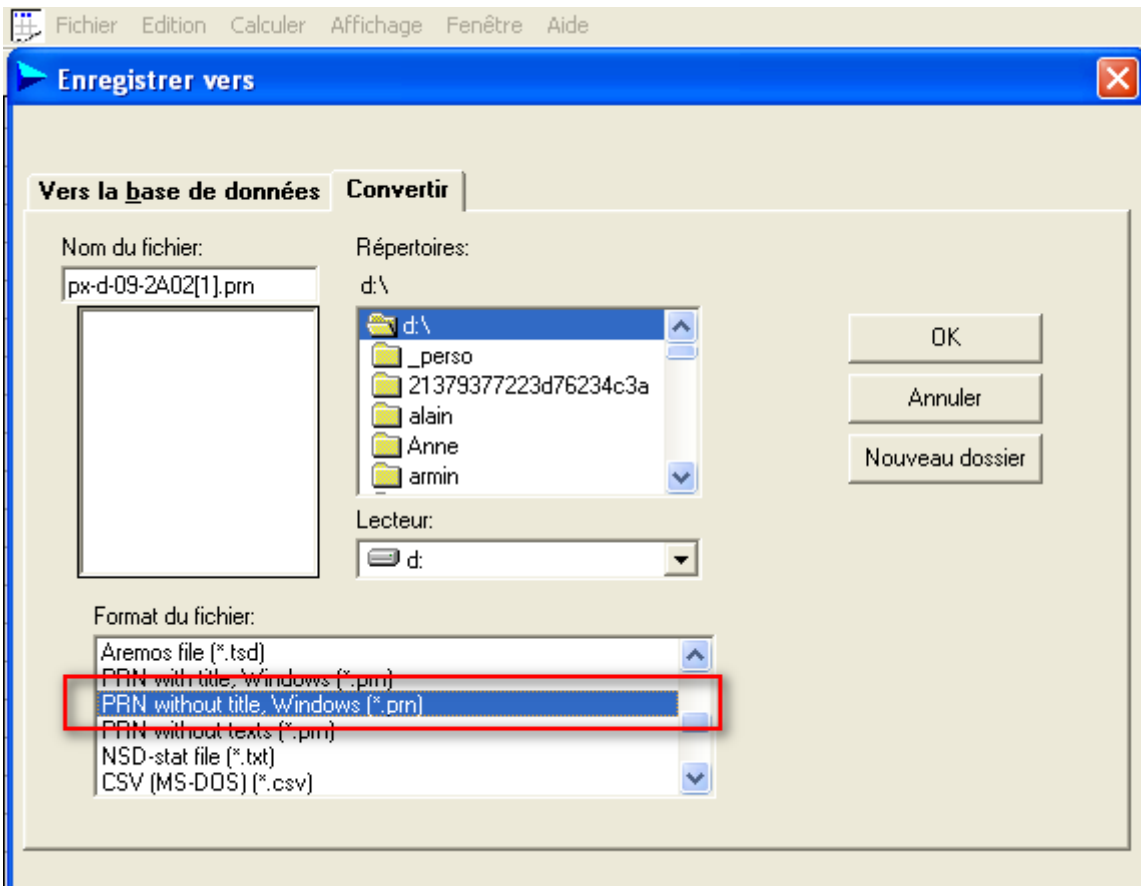
- cliquer dans le menu « Edition » et sélectionner « Changer l'ordre des variables ». Une nouvelle fenêtre apparaît et affiche les variables en « Colonne » et en « Ligne ».



- faire glisser les variables affichées dans la petite fenêtre « Colonne » vers la petite fenêtre « Ligne », variable après variable, jusqu'à ce qu'il n'y ait plus de variable en « Ligne » puis cliquer sur « OK ». Le tableau résultant affiche maintenant toutes les variables en ligne.



- cliquer sur le menu « Fichier », choisir « Enregistrer sous... » puis cliquer sur l'onglet « Convertir », choisir le répertoire dans lequel on veut sauvegarder le fichier de données, ensuite sélectionner le format du fichier « **PRN without title, Windows (*.prn)** » puis cliquer sur « OK ».



- un premier message vous demande de choisir un type de séparateur (virgule, tabulateur, etc.) puis un second vous indique que le fichier a été enregistré

Ce fichier « texte » a pour avantage d'afficher par ligne toutes les combinaisons de valeurs des variables de manière continue (pas de lignes intercalées sans données!).

1	"Gas"	"Einfamilienhäuser"	"Elektrizität"	"Mit Warmwasserversorgung"	47
2	"Gas"	"Einfamilienhäuser"	"Elektrizität"	"Ohne Warmwasserversorgung"	0
3	"Gas"	"Einfamilienhäuser"	"Fernwärme"	"Mit Warmwasserversorgung"	0
4	"Gas"	"Einfamilienhäuser"	"Fernwärme"	"Ohne Warmwasserversorgung"	0
5	"Gas"	"Einfamilienhäuser"	"Gas"	"Mit Warmwasserversorgung"	297
6	"Gas"	"Einfamilienhäuser"	"Gas"	"Ohne Warmwasserversorgung"	0
7	"Gas"	"Mehrfamilienhäuser"	"Elektrizität"	"Mit Warmwasserversorgung"	26
8	"Gas"	"Mehrfamilienhäuser"	"Elektrizität"	"Ohne Warmwasserversorgung"	0
9	"Gas"	"Mehrfamilienhäuser"	"Fernwärme"	"Mit Warmwasserversorgung"	0
10	"Gas"	"Mehrfamilienhäuser"	"Fernwärme"	"Ohne Warmwasserversorgung"	0
11	"Gas"	"Mehrfamilienhäuser"	"Gas"	"Mit Warmwasserversorgung"	289
12	"Gas"	"Mehrfamilienhäuser"	"Gas"	"Ohne Warmwasserversorgung"	0
13	"Gas"	"Gebäude mit teilweiser Wohnnutzung"	"Elektrizität"	"Mit Warmwasserversorgung"	12
14	"Gas"	"Gebäude mit teilweiser Wohnnutzung"	"Elektrizität"	"Ohne Warmwasserversorgung"	0
15	"Gas"	"Gebäude mit teilweiser Wohnnutzung"	"Fernwärme"	"Mit Warmwasserversorgung"	0
16	"Gas"	"Gebäude mit teilweiser Wohnnutzung"	"Fernwärme"	"Ohne Warmwasserversorgung"	0
17	"Gas"	"Gebäude mit teilweiser Wohnnutzung"	"Gas"	"Mit Warmwasserversorgung"	77
18	"Gas"	"Gebäude mit teilweiser Wohnnutzung"	"Gas"	"Ohne Warmwasserversorgung"	0
19	"Elektrizität"	"Einfamilienhäuser"	"Elektrizität"	"Mit Warmwasserversorgung"	5173
20	"Elektrizität"	"Einfamilienhäuser"	"Elektrizität"	"Ohne Warmwasserversorgung"	0