



# Communiqué de presse

Embargo: 25.02.2010, 9:15

## 3 Vie active et rémunération du travail

N° 0351-1002-00

Le baromètre de l'emploi au 4<sup>ème</sup> trimestre 2009

### Emploi stable et signaux positifs pour le début 2010

Neuchâtel, 25.02.2010 (OFS) – Les indicateurs du baromètre de l'emploi publiés chaque trimestre par l'Office fédéral de la statistique (OFS) présentent un niveau stable de l'emploi. Toutefois, le secteur secondaire recule encore fortement, alors que le secteur tertiaire continue à progresser. L'indicateur des prévisions d'évolution de l'emploi, ainsi que l'indice des places vacantes décrivent, pour le 1<sup>er</sup> trimestre 2010, une possible amélioration de la situation.

A la fin du 4<sup>e</sup> trimestre 2009, la Suisse comptait 4,534 millions d'actifs occupés selon la **statistique de la population active occupée** (SPA0 ; chiffres provisoires), soit 0,3% de plus qu'un an auparavant. Cette évolution résulte de l'augmentation du nombre de femmes actives occupées (+0,8%), le nombre d'hommes affichant un très léger recul (-0,1%).

Selon la **statistique de l'emploi** (STATEM), le nombre total d'emplois a diminué de 0,1% en un an. Le secteur secondaire a régressé de 2,5%, alors que le secteur tertiaire a progressé de 0,8%. En valeurs désaisonnalisées, on observe une augmentation de l'emploi de 0,1% par rapport au trimestre précédent (secteur secondaire : -0,5% ; secteur tertiaire : +0,4%).

Selon les **indicateurs à court terme** de la STATEM, la situation de l'emploi pourrait s'améliorer au 1<sup>er</sup> trimestre 2010. L'indice désaisonnalisé des places vacantes est en augmentation de 7,5% (142) par rapport au trimestre passé et l'indicateur des prévisions de l'emploi se situe à 1,02 (+0,4% par

Baromètre de l'emploi			
	4 <sup>e</sup> trim. 2009	Par rap. au 4 <sup>e</sup> trim. 08	
<b>Actifs occupés</b> (en millions)		%	
Total	4,534	+0,3	↗
Hommes	2,471	-0,1	↘
Femmes	2,062	+0,8	↗
Suisses	3,299	0,0	→
Etrangers	1,234	+1,3	↗
dont frontaliers	0,215	+1,1	↗
<b>Emplois</b> (en millions)			
Total	3,960	-0,1	↘
Secondaire	1,024	-2,5	↘
Tertiaire	2,936	+0,8	↗
Total désaisonnalisé	3,959	+0,1 <sup>1</sup>	↗
Equivalents plein temps	3,320	-0,5	↘
<b>Indice des places vacantes</b>			
Total	133	-11	↘
Total désaisonnalisé	142	+7,5 <sup>1</sup>	↗
<b>Indicateur des prévisions d'évolution de l'emploi</b>	1,02	+0,4	↗

<sup>1</sup> par rapport au trimestre précédent

rapport au même trimestre de l'année précédente). Pour la première fois depuis 5 trimestres, le secteur secondaire montre une tendance positive pour le trimestre à suivre (indice désaisonnalisé des places vacantes : 118 ; +9,2%, indicateurs des prévisions de l'emploi : 1,01 ; +2,7%).

### Personnes actives occupées : évolutions contrastées chez les travailleurs étrangers

Par rapport au trimestre correspondant de l'année précédente, le nombre de travailleurs de nationalité suisse est resté stable (3,299 millions au 4<sup>e</sup> trimestre 2009), alors que le nombre de travailleurs de nationalité étrangère a progressé de 1,3% (1,234 million). Chez ces derniers, l'évolution varie selon la catégorie d'autorisation de séjour : le nombre de titulaires d'une autorisation de séjour (+6,3%) et celui des travailleurs frontaliers (+1,1%) sont en progression, alors que le nombre de travailleurs titulaires d'une autorisation de séjour de courte durée (-11%) est en diminution. Quant au nombre d'actifs occupés titulaires d'une autorisation d'établissement, il reste stable sur la période considérée.

### Emploi par secteurs et branches économiques : l'industrie toujours en recul

Selon la statistique de l'emploi la Suisse comptait 3,960 millions d'emplois au 4<sup>e</sup> trimestre 2009, soit une diminution de 3000 emplois (-0,1%) sur un an. Dans le secteur secondaire, l'emploi continue à diminuer fortement (-27'000 ; -2,5%), alors qu'il a augmenté (+24'000 ; +0,8%) dans le tertiaire. Exprimé en équivalents plein temps, le volume de l'emploi diminue de 0,5% en comparaison annuelle. Cette baisse est exclusivement due au secteur secondaire (-2,7%), le secteur tertiaire progressant de 0,4%.

Emplois (en milliers)	4 <sup>e</sup> trim. 2009	Par rap. au 4 <sup>e</sup> trim. 08	
<b>Choix de sections économique</b>		%	
D Industrie (15-37)	689	-4,1	↘
F Construction(45)	305	+0,8	↗
G Commerce (50-52)	607	-1,4	↘
H Hôtellerie & Restauration (55)	232	-1,1	↘
I Transports & communications (60-64)	252	-2,3	↘
J Activités financières & Assurances (65-67)	219	+1,5	↗
K Services aux entreprises (70-74)	520	+1,3	↗
M Enseignement (80)	261	+2,4	↗
N Santé (85)	497	+3,1	↗

Dans le secteur secondaire, les branches les plus touchées, en comparaison annuelle, sont les mêmes depuis plusieurs trimestres, soit « Travail des métaux » (-5000 ; -5,5%), « Instruments médicaux/précision, horlogerie » (-6000 ; -6,5%) et « Fabrication de machines et d'équipements » (-7000 ; -6,8%). Dans le secteur tertiaire, l'emploi dans les branches « Commerce de détail, réparation d'articles domestiques » (-6000 ; -1,6%) et « Postes et télécommunications » (-5000 ; -5,9%) subit également une baisse conséquente.

### Emploi par grandes régions : secteur secondaire partout négatif

Alors que pour le total de l'emploi, seules les régions zurichoise (+0,9%) et lémanique (+1,1%) affichent des valeurs positives, dans le secteur secondaire toutes les grandes régions présentent un bilan négatif en comparaison annuelle. Dans le secteur tertiaire, la Suisse du Nord-Ouest et la Suisse centrale sont également en légère baisse.

### Indicateurs de l'évolution de l'emploi à court terme : possible reprise dans le secondaire

Les indicateurs à court terme de la STATEM laissent présager d'une reprise de l'emploi pour le 1<sup>er</sup> trimestre 2010. En effet, l'indice désaisonnalisé des places vacantes décrit une évolution positive par rapport au trimestre précédent, aussi bien dans le secteur secondaire (118 ; +9,2%) que tertiaire (151 ; +7,4%). L'indicateur des prévisions d'évolution de l'emploi suggère également une amélioration pour le 1<sup>er</sup> trimestre 2010 (secteur secondaire : 1,01 ; +2,7%, secteur tertiaire : 1,02 ; -0,5%). Quoiqu'en recul en comparaison annuelle, l'indicateur des difficultés de recrutement en personnel qualifié semble se stabiliser depuis 4 trimestres. Près d'un établissement sur quatre (23%) annonçait des difficultés de recrutement de ce type de main-d'œuvre au 4<sup>e</sup> trimestre 2009.

Indicateurs à court terme	4 <sup>e</sup> trim. 2009	Par rap. au 4 <sup>e</sup> trim. 08	
<b>Indicateur des prévisions d'évolution de l'emploi</b>		%	
Total	1,02	+0,4	↗
Secteur secondaire	1,01	+2,7	↗
Secteur tertiaire	1,02	-0,5	↘
<b>Indice des places vacantes</b>			
Total	133	-11	↘
Secteur secondaire	111	-20	↘
Secteur tertiaire	142	-7,7	↘
Total désaisonnalisé	142	+7,5 <sup>1</sup>	↗
Secteur secondaire désais.	118	+9,2 <sup>1</sup>	↗
Secteur tertiaire désais.	151	+7,4 <sup>1</sup>	↗

<sup>1</sup> par rapport au trimestre précédent

**Passage à la NOGA 2008 au 3<sup>e</sup> trimestre 2010**

La nomenclature générale des activités économiques NOGA 2002 actuellement en vigueur sera remplacée par la NOGA 2008 à partir du 3<sup>e</sup> trimestre 2010. Toutes les statistiques du Baromètre de l'emploi sont concernées. La totalité des séries sera révisée rétrospectivement et convertie en NOGA 2008. La publication de séries en NOGA 2002 sera dès lors interrompue.

OFFICE FÉDÉRAL DE LA STATISTIQUE  
Service de presse

-----  
**Renseignements:**

Laurent Inversin, OFS, Section Enquêtes conjoncturelles, tél.: +41 32 71 36604  
e-mail: [laurent.inversin@bfs.admin.ch](mailto:laurent.inversin@bfs.admin.ch)

**Renseignements sur la SPAO:**

Thierry Murier, OFS, Section Travail et vie active, tél.: +41 32 71 36363  
e-mail: [thierry.murier@bfs.admin.ch](mailto:thierry.murier@bfs.admin.ch)

**Renseignements sur la STAF:**

Stefan Kreis, OFS, Section Travail et vie active, tél.: +41 32 71 36402  
e-mail: [stefan.kreis@bfs.admin.ch](mailto:stefan.kreis@bfs.admin.ch)

-----  
Service de presse OFS, tél. : +41 32 71 36013; fax : +41 32 71 36346, e-mail: [info@bfs.admin.ch](mailto:info@bfs.admin.ch)

Commandes de publications : tél. : +41 32 71 36060, fax : +41 32 71 36061  
e-mail : [order@bfs.admin.ch](mailto:order@bfs.admin.ch)

Vous trouverez d'autres informations et publications sous forme électronique sur le site Internet de l'OFS à l'adresse <http://www.statistique.admin.ch> > Thèmes > 03 - Travail, rémunération

Abonnement aux communiqués de presse sous format électronique (pdf) à l'adresse :  
<http://www.news-stat.admin.ch>

-----  
Ce communiqué est conforme aux principes du Code de bonnes pratiques de la statistique européenne. Ce dernier définit les bases qui assurent l'indépendance, l'intégrité et la responsabilité des services statistiques nationaux et communautaires. Les accès privilégiés sont contrôlés et placés sous embargo.

La Banque nationale suisse et le Secrétariat d'état à l'économie ont reçu les données de la statistique de la population active occupée et de la statistique de l'emploi 7 jours avant la publication pour l'accomplissement de leurs tâches, conformément aux lois correspondantes. Dans le cadre de la statistique de l'emploi, les cantons qui ont densifié leur échantillon ont reçu leurs données cantonales respectives, 2 jours avant la publication. Les agences de presse ont reçu ce communiqué avec un embargo de 15 minutes.

## Le baromètre de l'emploi

## Annexe méthodologique

Le baromètre de l'emploi est un outil qui permet de saisir en un coup d'œil l'évolution des principaux indicateurs conjoncturels de l'emploi produits par l'OFS et établis à partir de trois statistiques : la statistique de la population active occupée (SPAO), la statistique de l'emploi (STATEM) et la statistique des frontaliers (STAF).

### Statistique de la population active occupée (SPAO) et statistique de l'emploi (STATEM)

La SPAO et la STATEM appliquent des définitions qui diffèrent en raison de leurs objectifs et de leurs principes méthodologiques : la SPAO est une statistique de synthèse fondée notamment sur l'enquête suisse sur la population active, sur la STAF et le système d'information central sur la migration (SYMIC) ; la STATEM est une enquête par échantillonnage réalisée auprès d'environ 63'000 établissements des secteurs secondaire et tertiaire. La principale différence entre ces deux statistiques concerne l'unité de mesure : la SPAO livre des résultats en termes de personnes actives occupées alors que la STATEM fournit des données en termes d'emplois.

### Statistique des frontaliers (STAF)

La statistique des frontaliers est une statistique de synthèse. L'estimation du total des travailleurs frontaliers est obtenue par extrapolation des données de la STATEM. La répartition selon les différents critères de ventilation est identique à la répartition dans le SYMIC.

### Définitions importantes

#### *Les personnes actives occupées selon la SPAO*

Par personnes actives occupées au sens de la SPAO, on entend les personnes qui exercent une activité rémunérée d'au moins 1 heure par semaine ou qui travaillent sans rémunération dans l'exploitation familiale. Les statistiques ayant les personnes comme unité de mesure comptent une fois chaque personne professionnellement active.

#### *Les emplois selon la STATEM*

La STATEM ainsi que les autres statistiques qui reposent sur les emplois enregistrent chaque poste occupé. Les personnes ayant plus d'un poste apparaissent autant de fois qu'elles ont de postes. On parle dans ce cas de cumul d'emplois. La STATEM considère les emplois (d'au moins six heures par semaine) dans les établissements des secteurs secondaire et tertiaire. Les employés de ménages privés et les indépendants sans entreprise ne sont pas inclus. Depuis le 2<sup>e</sup> trimestre 2003, les travailleurs à domicile sont également dénombrés par la STATEM.

#### *Les équivalents plein temps selon la STATEM*

L'emploi exprimé en équivalents plein temps est obtenu en convertissant le volume de travail (mesuré sous la forme d'emplois ou d'heures de travail) en emplois à plein temps. Dans la STATEM, les équivalents plein temps sont calculés en multipliant les emplois subdivisés en trois catégories (plein temps, temps partiel I et temps partiel II) par le taux d'occupation moyen de chaque catégorie. Ce dernier est déterminé à l'aide des résultats de l'enquête suisse sur la population active (ESPA).

#### *Chiffres de l'emploi corrigés des variations saisonnières selon la STATEM*

Les chiffres de l'emploi corrigés des variations saisonnières résultent de l'application de la méthode X12 ARIMA destinée à retirer les effets des facteurs saisonniers d'une série chronologique. Selon cette méthode, l'ensemble de la série chronologique est recalculé à chaque nouveau trimestre.

#### *Les places vacantes (indice des places vacantes) selon la STATEM*

Dans le cadre de la STATEM, les établissements indiquent le nombre de leurs places vacantes à la fin du trimestre sous revue. On entend par place vacante un poste (nouvellement créé, inoccupé ou sur le point d'être vacant) que l'employeur a l'intention de repourvoir immédiatement ou dans un futur proche et pour lequel des mesures actives ont été prises ou vont être prises afin de recruter une/e candidat/e à l'extérieur de l'entreprise. Nouvelle Base pour l'indice des places vacantes : 2<sup>e</sup> trimestre 2003 = 100.

#### *Difficultés de recrutement en personnel selon la STATEM*

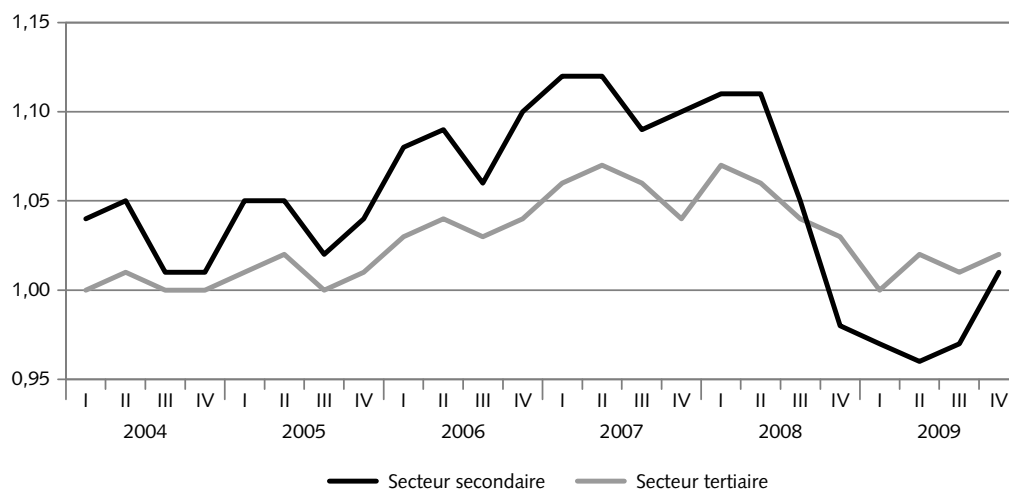
Dans le cadre de la STATEM, les entreprises sont priées d'indiquer pour le trimestre écoulé si le personnel recherché a été trouvé facilement, avec difficulté ou n'a pas été trouvé et cela pour quatre niveaux de formation. Les résultats sont publiés de manière synthétique, ou en détail pour chaque niveau de formation, pondérés soit par le nombre d'établissements, soit par les emplois que ces établissements représentent.

#### *Prévisions d'évolution de l'emploi selon la STATEM*

Dans le cadre de la STATEM, il est demandé aux établissements s'ils prévoient de maintenir, d'augmenter ou de réduire leur effectif de personnel. Ces réponses servent à établir l'indicateur des prévisions d'évolution de l'emploi, dont l'échelle va de 0,50 (réduction) à 1,50 (augmentation), en passant par 1,0 (maintien).

Evolution de l'indicateur des prévisions de l'emploi

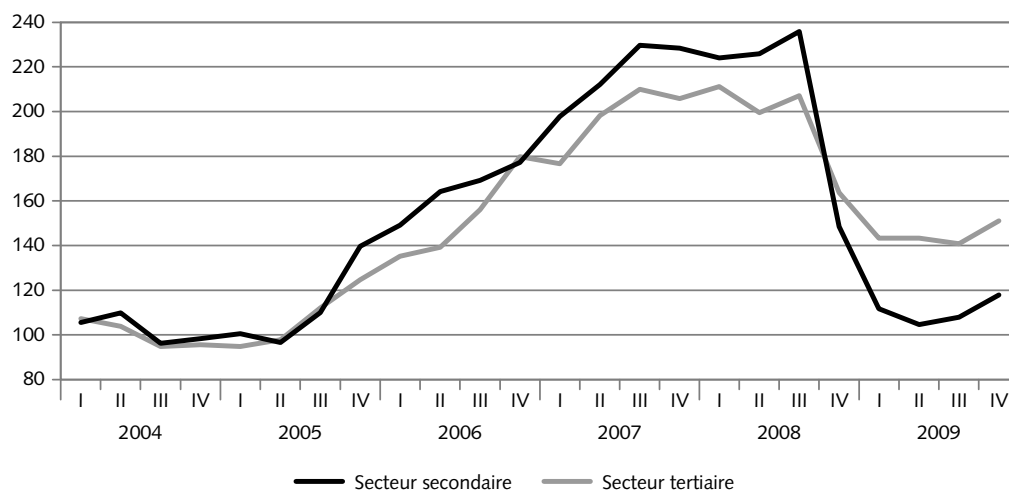
G 1



© OFS

Evolution de l'indice désaisonnalisé des places vacantes  
2<sup>e</sup> trimestre 2003 = 100

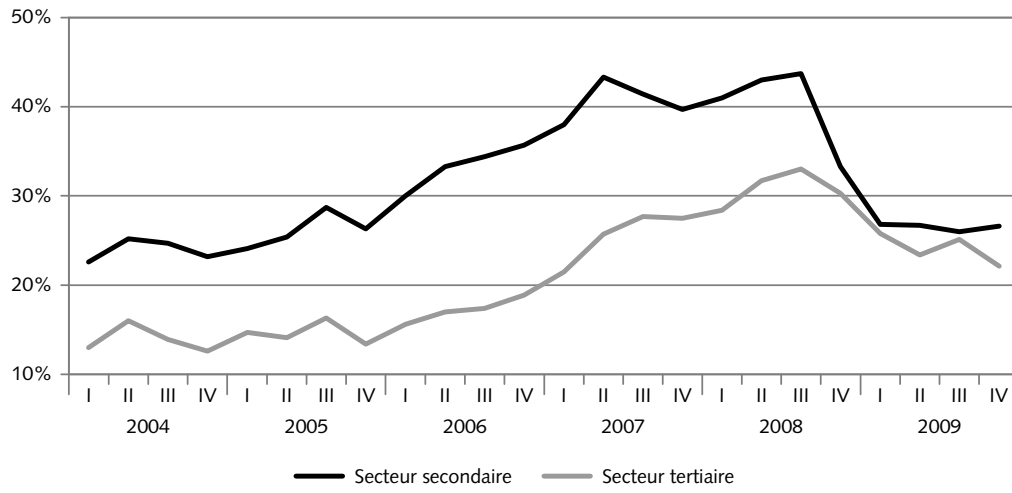
G 2



© OFS

Evolution des difficultés de recrutement de main d'oeuvre qualifiée

G 3



**T1 Personnes actives occupées selon le sexe, le type d'autorisation de séjour et les secteurs économiques**

	Personnes actives occupées, en milliers				Variation en % par rapport au même trimestre de l'année précédente		Part des femmes en %
	2008-III	2008-IV	2009-III 1	2009-IV 1	2009-III 1)	2009-IV 1)	2009-IV 1)
<b>TOTAL</b>	4 505	4 519	4 538	4 534	0,7	0,3	45,5
Sexe							
Hommes	2 489	2 473	2 479	2 471	-0,4	-0,1	-
Femmes	2 016	2 046	2 060	2 062	2,2	0,8	-
Type d'autorisation de séjour							
Suisses	3 275	3 301	3 284	3 299	0,3	0,0	47,7
Etrangers	1 230	1 218	1 254	1 234	2,0	1,3	39,7
dont:							
Titulaires d'autorisation d'établissement	610	608	612	608	0,4	0,0	41,6
Titulaires d'autorisation de séjour	330	334	358	355	8,4	6,3	39,8
Frontaliers	214	212	214	215	0,3	1,1	36,0
Titulaires d'autorisation de séjour de courte durée	53	46	49	41	-7,2	-11,0	32,5
Autres 2)	23	18	21	16	-10,5	-11,7	30,6
Secteurs économiques							
Secteur I	176	168	167	161	-5,1	-4,1	31,7
Secteur II	1 061	1 048	1 043	1 028	-1,7	-1,9	22,9
Secteur III	3 267	3 303	3 328	3 344	1,9	1,3	53,1

1) Valeurs provisoires.

2) Personnes dans le processus d'asile, personnel des ambassades, des consulats, de la marine suisse, ressortissants de l'UE/AELE qui exercent une activité lucrative non indépendante au maximum 90 jours par année civile.

**T1b Frontaliers étrangers selon le sexe, les régions de travail et les sections économiques**

	Frontaliers étrangers, en milliers				Variation en % par rapport au même trimestre de l'année précédente		Part des femmes en %
	2008-III	2008-IV	2009-III	2009-IV	2009-III	2009-IV	2009-IV
<b>TOTAL</b>	213,7	212,3	214,2	214,6	0,3	1,1	36,0
Sexe							
Hommes	136,9	135,8	137,3	137,3	0,3	1,1	-
Femmes	76,7	76,6	76,9	77,3	0,3	0,9	-
Grandes régions							
Région lémanique	70,2	70,6	70,4	71,2	0,4	0,8	37,9
Espace Mittelland	17,2	16,8	16,0	15,9	-7,1	-5,4	34,2
Suisse du Nord-Ouest	57,8	56,9	58,5	58,4	1,2	2,7	33,5
Zurich	5,6	5,6	5,9	5,9	4,4	7,0	24,7
Suisse orientale	18,8	18,4	18,7	18,3	-0,8	-0,3	32,5
Suisse centrale	0,4	0,4	0,5	0,5	-	-	15,9
Tessin	43,7	43,7	44,3	44,2	1,3	1,2	40,1
10-95 Secteurs et sections économiques							
01-05 SECTEUR PRIMAIRE	1,6	1,5	1,5	1,5	-3,7	0,6	21,4
10-45 SECTEUR SECONDAIRE	85,4	83,9	82,9	81,9	-2,9	-2,4	24,4
10-41 Industries; production d'énergie	66,8	66,4	64,9	64,3	-2,9	-3,1	29,9
45 Construction	18,6	17,5	18,0	17,6	-3,1	0,4	4,0
50-95 SECTEUR TERTIAIRE	126,7	127,0	129,8	131,2	2,5	3,3	43,4
50-52 Comm. et rép. véhicules/art. domestiques	31,6	31,8	32,4	32,7	2,7	2,8	39,1
55 Hôtellerie et restauration	11,9	11,6	11,7	11,6	-1,7	0,6	46,9
60-64 Transports et communications	10,8	10,9	11,2	11,4	4,0	4,6	25,3
65-67 Activités financières; assurances	5,1	5,1	5,0	5,0	-1,9	-1,7	38,9
70-74 Immobilier; location; inform.; R&D	35,6	35,8	36,6	37,1	2,9	3,5	30,9
75 Adm. publique, défense, sécurité sociale	1,2	1,2	1,3	1,3	8,9	9,5	42,2
80 Enseignement	4,1	4,2	4,4	4,5	6,6	8,1	54,4
85 Santé et activités sociales	17,0	17,0	17,6	17,9	3,8	5,3	72,6
90-93 Autres services collectifs et personnels	6,2	6,2	6,3	6,4	2,9	3,8	52,8
95 Services domestiques	3,3	3,2	3,2	3,2	-3,0	-0,4	94,3

T2 Emplois par division économique (plein temps et temps partiel)

Branches économique Sections et divisions		Emplois, en milliers				Variation en % par rapport au même trim. de l'année précédente		Part des femmes en %	Part des emplois à temps partiel
		2008-III	2008-IV	2009-III	2009-IV	2009-III	2009-IV		
10-93	TOTAL	3 955	3 963	3 963	3 960	0,2	- 0,1	44,5	32,0
10-45	SECTEUR SECONDAIRE	1 067	1 051	1 040	1 024	- 2,6	- 2,5	22,5	12,9
10-14	Industries extractives	5	5	5	5	1,9	- 1,4	11,2	11,1
15-37	Industries manufacturières	725	718	695	689	- 4,1	- 4,1	27,9	14,2
15	Industries alimentaires et des boissons	60	61	62	61	3,9	0,8	35,8	19,7
16	Industrie du tabac	3	3	3	3	- 3,8	- 0,5	36,2	15,0
17	Industrie textile	11	11	10	10	- 10,7	- 10,2	51,2	22,1
18	Industrie de l'habillement et des fourrures	5	5	5	5	- 13,5	- 10,0	75,3	28,3
19	Industrie du cuir et de la chaussure	2	2	2	2	- 10,4	- 9,3	56,3	18,4
20	Travail du bois, fabrication d'articles en bois	40	39	39	39	- 2,6	- 0,9	11,8	12,4
21	Industrie du papier et du carton	12	12	11	11	- 8,0	- 6,4	27,6	10,4
22	Edition, impression, reproduction d'enregistr.	46	46	43	43	- 6,2	- 6,2	40,8	30,0
23	Cokéfaction; raffinage; traitement nucléaire	1	1	1	1	2,5	- 0,6	17,0	11,1
24	Industrie chimique	70	69	69	68	- 1,5	- 1,5	33,9	11,8
25	Fabr. d'articles en caoutchouc et en mat. plastiques	26	26	24	24	- 6,9	- 5,3	28,6	11,4
26	Fabr. d'autres prod. minéraux non métalliques	19	19	19	18	- 3,3	- 2,0	16,8	10,5
27	Métallurgie	16	16	14	14	- 9,3	- 9,3	13,8	5,9
28	Travaux des métaux	91	90	86	85	- 6,5	- 5,5	20,4	14,1
29	Fabrication de machines et d'équipements	106	104	99	97	- 6,3	- 6,8	16,7	10,1
30	Fabr. de machines de bureau, ordinateurs	2	2	2	2	1,8	- 1,3	21,4	14,3
31	Fabr. de machines et appareils électriques	41	39	39	38	- 5,0	- 3,2	26,4	10,9
32	Fabr. d'équip. de radio, TV, communication	23	24	24	24	1,2	- 0,5	28,8	13,3
33	Instruments médicaux/précision, horlogerie	99	98	93	92	- 5,7	- 6,5	40,5	13,3
34	Industrie automobile	5	5	5	5	- 4,0	- 3,9	13,6	7,8
35	Fabrication d'autres moyens de transport	16	16	16	16	3,8	2,3	11,9	7,1
36-37	Autres industries manufacturières	30	30	30	29	- 1,6	- 1,9	29,2	19,9
40-41	Production, distribution d'électricité/gaz/eau	25	25	26	26	2,6	3,4	17,1	11,6
45	Construction	312	302	313	305	0,4	0,8	10,7	10,1
50-93	SECTEUR TERTIAIRE	2 888	2 912	2 924	2 936	1,2	0,8	52,2	38,7
50-52	Commerce; rép. véhicules/articles domestiques	610	615	602	607	- 1,2	- 1,4	50,5	31,6
50	Commerce; rép. véhicules; stations-service	91	90	89	90	- 1,9	- 0,4	22,5	17,2
51	Commerce de gros, intermédiaires du com.	203	203	200	200	- 1,2	- 1,4	35,9	21,9
52	Commerce de détail, rép. articles domestiques	316	322	313	316	- 1,1	- 1,6	67,7	41,9
55	Hôtellerie et restauration	235	235	232	232	- 1,3	- 1,1	56,5	34,9
60-64	Transports et communications	255	258	252	252	- 1,4	- 2,3	31,0	27,4
60	Transports terrestres et par conduites	101	105	102	104	0,6	- 0,2	16,1	19,4
61	Transports par eau	3	3	3	3	1,4	3,1	28,7	16,4
62	Transports aériens	10	10	9	9	- 2,9	- 5,4	50,9	32,2
63	Auxiliaires des transp., agences de voyage	63	63	62	62	- 1,4	- 1,3	38,5	24,1
64	Postes et télécommunications	78	78	75	73	- 4,0	- 5,9	43,3	41,5
65-67	Activités financières; assurances	215	216	218	219	1,5	1,5	41,9	19,1
65	Intermédiation financière	132	132	132	134	0,4	1,3	41,2	18,1
66	Assurances	52	52	53	53	1,5	0,8	46,2	19,8
67	Serv. auxiliaires financiers/des assurances	31	31	33	32	6,0	3,6	37,6	22,3
70-74	Immobilier; location; informatique; R&D	513	513	522	520	1,9	1,3	41,3	34,8
70	Activités immobilières	35	36	37	37	5,1	2,2	51,7	42,3
71	Location de machines et équipements	5	5	5	5	4,9	1,2	30,8	28,6
72	Activités informatiques	73	73	76	75	4,1	2,1	22,4	20,8
73	Recherche et développement	18	19	20	19	7,5	4,0	41,5	22,0
74	Autres services fournis aux entreprises	382	381	385	385	0,9	0,9	44,1	37,5
75	Adm. publique, défense, sécurité sociale	171	169	174	177	2,0	5,0	44,6	29,7
80	Enseignement	246	255	257	261	4,6	2,4	60,1	62,2
85	Santé et activités sociales	475	482	493	497	3,8	3,1	76,9	56,1
90-93	Autres services collectifs et personnels	168	170	172	171	2,4	0,6	53,4	44,9
90	Assainissement, voirie et gestion des déchets	19	20	20	20	2,4	0,2	9,3	13,9
91	Activités associatives	48	49	49	48	3,1	- 0,6	57,4	58,0
92	Activités récréatives, culturelles et sportives	56	56	58	58	3,6	2,6	46,5	48,5
93	Services personnels	46	45	46	45	0,3	- 0,4	77,1	39,8

Communiqué de presse OFS

T2b Emplois par divisions économiques - Total, séries désaisonnalisées <sup>1)</sup>

Branches économique Sections et divisions		Emplois, en milliers séries désaisonnalisées					Variation par rapport au trimestre précédent en %			
		2008-IV	2009-I	2009-II	2009-III	2009-IV	2009-I	2009-II	2009-III	2009-IV
10-93	<b>TOTAL</b>	3 963	3 962	3 951	3 953	3 959	0,0	- 0,3	0,1	0,1
10-45	<b>SECTEUR SECONDAIRE</b>	1 053	1 048	1 038	1 031	1 026	- 0,5	- 0,9	- 0,6	- 0,5
10-14	Industries extractives	5	5	5	5	5	- 2,2	1,0	0,8	- 0,9
15-37	<b>Industries manufacturières</b>	719	713	701	692	689	- 0,8	- 1,7	- 1,3	- 0,5
15	<b>Industries alimentaires et des boissons</b>	61	61	61	62	61	0,6	0,9	1,0	- 1,6
16	Industrie du tabac	3	3	3	3	3	- 0,1	1,1	- 0,9	- 0,5
17	Industrie textile	11	10	10	10	10	- 3,4	- 3,2	- 1,5	- 2,5
18	<b>Industrie de l'habillement et des fourrures</b>	5	6	5	5	5	10,6	- 17,1	- 2,2	0,4
19	Industrie du cuir et de la chaussure	2	2	2	2	2	- 6,8	0,6	- 1,2	- 2,2
20	<b>Travail du bois, fabrication d'articles en bois</b>	39	39	39	38	39	- 0,7	- 0,3	- 0,7	0,7
21	Industrie du papier et du carton	12	12	12	11	11	- 2,5	- 2,2	- 1,3	- 0,6
22	Edition, impression, reproduction d'enregistr.	46	45	44	43	43	- 1,6	- 2,2	- 1,4	- 1,2
23	Cokéfaction; raffinage; traitement nucléaire	1	1	1	1	1	- 1,4	0,5	1,1	- 0,8
24	<b>Industrie chimique</b>	70	69	69	69	69	- 0,5	- 0,6	- 0,2	- 0,1
25	<b>Fabr. d'articles en caoutchouc et en mat. plastiques</b>	26	25	25	24	24	- 2,1	- 2,6	- 1,3	0,5
26	<b>Fabr. d'autres prod. minéraux non métalliques</b>	19	19	19	18	18	0,3	- 1,6	- 0,5	- 0,2
27	Métallurgie	16	15	15	14	14	- 2,9	- 3,2	- 2,0	- 1,6
28	<b>Travail des métaux</b>	90	89	86	85	85	- 1,3	- 3,3	- 1,2	0,2
29	Fabrication de machines et d'équipements	104	103	100	99	97	- 1,9	- 2,1	- 1,4	- 1,5
30	Fabr. de machines de bureau, ordinateurs	2	2	2	2	2	0,1	0,5	1,5	- 3,4
31	Fabr. de machines et appareils électriques	39	40	39	39	38	0,8	- 1,6	- 1,3	- 1,2
32	<b>Fabr. d'équip. de radio, TV, communication</b>	24	24	24	23	24	1,2	- 1,3	- 1,5	1,1
33	Instruments médicaux/précision, horlogerie	98	97	95	93	92	- 1,8	- 1,8	- 2,1	- 1,1
34	<b>Industrie automobile</b>	5	5	5	5	5	- 1,0	- 2,0	- 0,4	- 0,6
35	Fabrication d'autres moyens de transport	16	16	16	16	16	1,8	1,4	- 0,3	- 0,7
36-37	Autres industries manufacturières	30	30	30	30	29	- 1,3	0,1	- 0,1	- 0,7
40-41	Production, distribution d'électricité/gaz/eau	25	25	26	26	26	- 0,2	1,0	2,0	0,6
45	<b>Construction</b>	305	305	306	307	307	0,1	0,2	0,4	0,1
50-93	<b>SECTEUR TERTIAIRE</b>	2 912	2 916	2 908	2 924	2 936	0,1	- 0,3	0,5	0,4
50-52	Commerce; rép. véhicules/articles domestiques	615	608	601	602	607	- 1,1	- 1,3	0,3	0,7
50	Commerce; rép. véhicules; stations-service	90	90	89	89	90	- 0,5	- 0,9	0,2	0,7
51	<b>Commerce de gros, intermédiaires du com.</b>	204	203	200	200	201	- 0,3	- 1,5	0,1	0,2
52	Commerce de détail, rép. articles domestiques	322	315	311	313	316	- 2,0	- 1,2	0,5	1,2
55	<b>Hôtellerie et restauration</b>	235	232	230	231	232	- 1,5	- 0,8	0,8	0,4
60-64	Transports et communications	258	258	252	252	252	- 0,1	- 2,2	- 0,1	0,0
60	<b>Transports terrestres et par conduites</b>	103	103	103	103	103	- 0,2	0,3	- 0,1	- 0,2
61	<b>Transports par eau</b>	3	3	3	3	3	1,5	- 0,5	- 1,7	3,7
62	Transports aériens	10	10	10	9	9	- 0,3	- 1,9	- 1,5	- 1,8
63	Auxiliaires des transp., agences de voyage	63	63	63	62	62	0,9	- 0,6	- 0,8	- 0,8
64	Postes et télécommunications	78	77	74	75	73	- 1,3	- 3,3	0,7	- 2,0
65-67	Activités financières; assurances	216	217	217	218	219	0,7	- 0,2	0,7	0,3
65	Intermédiation financière	132	133	132	132	134	0,3	- 0,7	0,5	1,1
66	Assurances	52	53	53	53	53	0,5	- 0,4	1,3	- 0,6
67	Serv. auxiliaires financiers/des assurances	31	32	32	33	32	2,5	1,9	0,5	- 1,3
70-74	Immobilier; location; informatique; R&D	513	518	520	522	520	0,9	0,4	0,5	- 0,5
70	Activités immobilières	36	36	37	37	37	1,7	0,2	1,4	- 1,0
71	<b>Location de machines et équipements</b>	5	5	5	5	5	3,3	- 0,3	0,3	- 2,0
72	Activités informatiques	73	74	74	76	75	1,4	- 0,1	2,2	- 1,3
73	<b>Recherche et développement</b>	19	19	19	19	19	0,3	3,3	0,1	0,3
74	Autres services fournis aux entreprises	381	384	385	385	385	0,7	0,3	0,0	- 0,1
75	Adm. publique, défense, sécurité sociale	169	171	172	174	177	1,2	0,7	1,3	1,8
80	Enseignement	255	258	255	257	261	1,2	- 0,9	0,8	1,4
85	<b>Santé et activités sociales</b>	482	487	489	492	497	1,0	0,4	0,7	1,0
90-93	Autres services collectifs et personnels	170	170	172	172	171	0,0	1,5	0,1	- 1,0
90	Assainissement, voirie et gestion des déchets	20	19	20	20	20	- 0,9	0,7	2,0	- 1,5
91	Activités associatives	49	49	49	49	48	1,1	0,8	- 0,3	- 2,2
92	Activités récréatives, culturelles et sportives	56	56	58	58	58	- 0,5	3,5	- 0,6	0,2
93	Services personnels	45	45	45	46	45	0,0	0,0	0,6	- 1,1

en gras: sections et divisions économiques présentant une composante saisonnière qui ont de ce fait été désaisonnalisées

1) Les séries agrégées ont été désaisonnalisées par la méthode directe.

Par conséquent, la somme des sous-séries composantes ne correspond pas aux agrégats désaisonnalisés.

**T3 Emplois par grandes régions (plein temps et temps partiel)**

Secteurs économiques Grandes régions	Emplois, en milliers				Variation en % par rapport au même trim. de l'année précédente		Part des femmes en %	Part des emplois à temps partiel
	2008-III	2008-IV	2009-III	2009-IV	2009-III	2009-IV	2009-IV	2009-IV
<b>TOTAL</b>	3 955	3 963	3 963	3 960	0,2	- 0,1	44,5	32,0
Région lémanique	704	706	710	714	0,8	1,1	45,2	29,9
Espace Mittelland	843	840	836	833	- 0,8	- 0,9	45,2	34,2
Suisse du Nord-Ouest	552	552	551	548	- 0,3	- 0,7	43,8	31,9
Zurich	784	789	794	796	1,3	0,9	44,2	33,5
Suisse orientale	526	531	525	528	0,0	- 0,6	44,3	30,9
Suisse centrale	373	374	375	371	0,5	- 0,6	44,5	32,7
Tessin	174	172	173	170	- 0,8	- 0,8	42,5	25,9
<b>SECTEUR SECONDAIRE</b>	1 067	1 051	1 040	1 024	- 2,6	- 2,5	22,5	12,9
Région lémanique	144	141	140	138	- 3,0	- 2,4	19,9	10,3
Espace Mittelland	256	252	246	243	- 4,1	- 3,7	24,2	13,9
Suisse du Nord-Ouest	174	171	172	170	- 0,9	- 0,9	23,3	12,4
Zurich	149	147	146	145	- 1,6	- 1,4	22,5	15,7
Suisse orientale	187	183	181	176	- 3,0	- 3,6	22,3	12,6
Suisse centrale	111	110	109	108	- 1,7	- 1,5	20,5	13,8
Tessin	47	47	45	45	- 3,1	- 3,9	23,6	7,8
<b>SECTEUR TERTIAIRE</b>	2 888	2 912	2 924	2 936	1,2	0,8	52,2	38,7
Région lémanique	560	566	570	576	1,8	1,9	51,2	34,6
Espace Mittelland	587	588	591	590	0,6	0,4	53,8	42,5
Suisse du Nord-Ouest	378	380	379	378	0,1	- 0,6	53,0	40,7
Zurich	635	642	647	651	2,0	1,4	49,0	37,4
Suisse orientale	339	348	344	352	1,6	1,0	55,4	40,1
Suisse centrale	262	263	266	263	1,4	- 0,2	54,3	40,4
Tessin	127	125	127	125	0,0	0,4	49,3	32,4

**Grandes régions**

Région lémanique  
Espace Mittelland  
Suisse du Nord-Ouest  
Zurich  
Suisse orientale  
Suisse centrale  
Tessin

**Cantons**

Genève, Valais, Vaud  
Berne, Fribourg, Jura, Neuchâtel, Soleure  
Argovie, Bâle-Campagne, Bâle-Ville  
Zurich  
Appenzell Rh.-Ext., Appenzell Rh.-Int., Glaris, Grisons, Saint-Gall, Schaffhouse, Thurgovie  
Lucerne, Nidwald, Obwald, Schwytz, Uri, Zoug  
Tessin

**T3b Emplois par grandes régions (plein temps et temps partiel)- Total, séries désaisonnalisées <sup>1)</sup>**

Secteurs économiques Grandes régions	Emplois, en milliers séries désaisonnalisées					Variation par rapport au trimestre précédent en %			
	2008-IV	2009-I	2009-II	2009-III	2009-IV	2009-I	2009-II	2009-III	2009-IV
<b>TOTAL</b>	3 963	3 962	3 951	3 953	3 959	0,0	- 0,3	0,1	0,1
Région lémanique	706	711	709	710	714	0,6	- 0,3	0,1	0,6
<b>Espace Mittelland</b>	<b>841</b>	<b>838</b>	<b>835</b>	<b>834</b>	<b>833</b>	<b>- 0,3</b>	<b>- 0,4</b>	<b>0,0</b>	<b>- 0,1</b>
Suisse du Nord-Ouest	552	549	546	551	548	- 0,5	- 0,6	0,8	- 0,5
Zurich	789	792	790	794	796	0,4	- 0,3	0,5	0,3
<b>Suisse orientale</b>	<b>529</b>	<b>527</b>	<b>526</b>	<b>524</b>	<b>525</b>	<b>- 0,3</b>	<b>- 0,3</b>	<b>- 0,3</b>	<b>0,2</b>
<b>Suisse centrale</b>	<b>374</b>	<b>374</b>	<b>370</b>	<b>373</b>	<b>371</b>	<b>0,0</b>	<b>- 1,1</b>	<b>0,9</b>	<b>- 0,4</b>
<b>Tessin</b>	<b>173</b>	<b>172</b>	<b>172</b>	<b>172</b>	<b>172</b>	<b>- 0,4</b>	<b>- 0,5</b>	<b>0,1</b>	<b>0,1</b>
<b>SECTEUR SECONDAIRE</b>	<b>1 053</b>	<b>1 048</b>	<b>1 038</b>	<b>1 031</b>	<b>1 026</b>	<b>- 0,5</b>	<b>- 0,9</b>	<b>- 0,6</b>	<b>- 0,5</b>
Région lémanique	142	141	139	138	138	- 0,3	- 1,9	- 0,8	0,5
<b>Espace Mittelland</b>	<b>252</b>	<b>250</b>	<b>247</b>	<b>244</b>	<b>243</b>	<b>- 0,8</b>	<b>- 1,1</b>	<b>- 1,3</b>	<b>- 0,6</b>
Suisse du Nord-Ouest	172	172	171	171	170	0,3	- 0,7	- 0,3	- 0,2
Zurich	147	147	146	145	145	- 0,1	- 0,5	- 0,7	- 0,1
<b>Suisse orientale</b>	<b>184</b>	<b>182</b>	<b>180</b>	<b>179</b>	<b>177</b>	<b>- 1,2</b>	<b>- 1,2</b>	<b>- 0,6</b>	<b>- 0,8</b>
<b>Suisse centrale</b>	<b>110</b>	<b>110</b>	<b>108</b>	<b>108</b>	<b>109</b>	<b>- 0,4</b>	<b>- 1,5</b>	<b>0,2</b>	<b>0,2</b>
<b>Tessin</b>	<b>47</b>	<b>47</b>	<b>46</b>	<b>45</b>	<b>45</b>	<b>0,1</b>	<b>- 2,2</b>	<b>- 0,9</b>	<b>- 0,9</b>
<b>SECTEUR TERTIAIRE</b>	<b>2 912</b>	<b>2 916</b>	<b>2 908</b>	<b>2 924</b>	<b>2 936</b>	<b>0,1</b>	<b>- 0,3</b>	<b>0,5</b>	<b>0,4</b>
Région lémanique	564	568	571	573	575	0,7	0,4	0,3	0,5
Espace Mittelland	588	588	589	591	590	0,0	0,2	0,3	- 0,1
Suisse du Nord-Ouest	380	378	375	379	378	- 0,6	- 0,8	1,0	- 0,2
Zurich	642	645	644	647	651	0,5	- 0,2	0,5	0,6
<b>Suisse orientale</b>	<b>345</b>	<b>345</b>	<b>346</b>	<b>346</b>	<b>348</b>	<b>- 0,1</b>	<b>0,5</b>	<b>0,0</b>	<b>0,6</b>
<b>Suisse centrale</b>	<b>263</b>	<b>264</b>	<b>261</b>	<b>265</b>	<b>263</b>	<b>0,3</b>	<b>- 1,0</b>	<b>1,2</b>	<b>- 0,8</b>
<b>Tessin</b>	<b>126</b>	<b>126</b>	<b>126</b>	<b>126</b>	<b>127</b>	<b>- 0,7</b>	<b>0,2</b>	<b>0,4</b>	<b>0,5</b>

**en gras: sections et divisions économiques présentant une composante saisonnière qui ont de ce fait été désaisonnalisées**

1) Les séries agrégées ont été désaisonnalisées par la méthode directe.

Par conséquent, la somme des sous-séries composantes ne correspond pas aux agrégats désaisonnalisés.

**Grandes régions**

Région lémanique  
Espace Mittelland  
Suisse du Nord-Ouest  
Zurich  
Suisse orientale  
Suisse centrale  
Tessin

**Cantons**

Genève, Valais, Vaud  
Berne, Fribourg, Jura, Neuchâtel, Soleure  
Argovie, Bâle-Campagne, Bâle-Ville  
Zurich  
Appenzell Rh.-Ext., Appenzell Rh.-Int., Glaris, Grisons, Saint-Gall, Schaffhouse, Thurgovie  
Lucerne, Nidwald, Obwald, Schwytz, Uri, Zoug  
Tessin

T4 Emplois équivalents plein temps par division économique

Branches économique Sections et divisions		Equivalents plein temps, en milliers				Variation en % par rapport au même trim. de l'année précédente		Part des femmes en %
		2008-III	2008-IV	2009-III	2009-IV	2009-III	2009-IV	2009-IV
10-93	TOTAL	3 349	3 336	3 326	3 320	- 0,7	- 0,5	38,5
10-45	SECTEUR SECONDAIRE	1 006	986	975	960	- 3,0	- 2,7	19,2
10-14	Industries extractives	5	5	5	5	1,9	- 1,6	8,2
15-37	Industries manufacturières	680	671	649	642	- 4,6	- 4,4	24,7
15	Industries alimentaires et des boissons	55	55	56	55	2,8	0,7	31,5
16	Industrie du tabac	3	3	3	3	- 4,4	- 1,7	32,6
17	Industrie textile	10	10	9	9	- 11,7	- 10,1	47,0
18	Industrie de l'habillement et des fourrures	5	5	4	4	- 16,6	- 11,9	73,4
19	Industrie du cuir et de la chaussure	2	2	2	2	- 10,8	- 9,3	53,7
20	Travail du bois, fabrication d'articles en bois	37	36	36	36	- 3,3	- 1,0	8,0
21	Industrie du papier et du carton	12	12	11	11	- 8,0	- 6,7	25,0
22	Edition, impression, reproduction d'enregistr.	40	39	37	36	- 6,9	- 7,5	35,9
23	Cokéfaction; raffinage; traitement nucléaire	1	1	1	1	2,3	- 0,7	14,2
24	Industrie chimique	66	66	65	65	- 1,6	- 1,4	31,3
25	Fabr. d'articles en caoutchouc et en mat. plastiques	25	24	23	23	- 7,1	- 5,3	25,8
26	Fabr. d'autres prod. minéraux non métalliques	18	18	18	17	- 3,2	- 2,0	14,1
27	Métallurgie	15	15	14	14	- 9,5	- 9,3	12,2
28	Travail des métaux	86	84	80	79	- 7,3	- 6,2	16,6
29	Fabrication de machines et d'équipements	101	99	94	93	- 6,5	- 6,7	14,2
30	Fabr. de machines de bureau, ordinateurs	2	2	2	2	1,6	- 1,4	18,3
31	Fabr. de machines et appareils électriques	39	37	37	36	- 4,9	- 3,0	24,1
32	Fabr. d'équip. de radio, TV, communication	22	22	22	22	1,7	- 0,3	26,1
33	Instruments médicaux/précision, horlogerie	93	93	88	87	- 5,9	- 6,6	38,2
34	Industrie automobile	5	5	5	5	- 4,4	- 4,0	11,9
35	Fabrication d'autres moyens de transport	15	15	16	16	3,5	2,1	10,6
36-37	Autres industries manufacturières	28	27	27	26	- 3,2	- 3,2	25,0
40-41	Production, distribution d'électricité/gaz/eau	24	24	25	25	2,6	3,5	14,1
45	Construction	297	286	297	288	- 0,1	0,6	7,6
50-93	SECTEUR TERTIAIRE	2 343	2 349	2 351	2 360	0,3	0,4	46,3
50-52	Commerce; rép. véhicules/articles domestiques	513	514	502	505	- 2,2	- 1,6	44,2
50	Commerce; rép. véhicules; stations-service	83	82	81	81	- 2,9	- 0,6	17,3
51	Commerce de gros, intermédiaires du com.	182	181	177	178	- 2,4	- 1,9	31,4
52	Commerce de détail, rép. articles domestiques	248	251	244	247	- 1,8	- 1,7	62,2
55	Hôtellerie et restauration	188	188	184	184	- 2,2	- 2,0	51,5
60-64	Transports et communications	219	221	216	216	- 1,4	- 2,0	26,1
60	Transports terrestres et par conduites	92	94	92	94	- 0,1	0,0	13,5
61	Transports par eau	3	3	3	3	- 0,1	1,6	25,8
62	Transports aériens	8	8	8	8	- 4,3	- 6,2	46,7
63	Auxiliaires des transp., agences de voyage	56	56	55	55	- 1,5	- 1,9	34,6
64	Postes et télécommunications	60	60	58	57	- 3,1	- 4,9	35,9
65-67	Activités financières; assurances	196	196	199	200	1,4	1,8	38,4
65	Intermédiation financière	121	121	122	123	0,3	1,5	37,8
66	Assurances	48	48	49	48	1,4	0,9	42,8
67	Serv. auxiliaires financiers/des assurances	27	27	29	29	6,6	5,1	33,3
70-74	Immobilier; location; informatique; R&D	414	412	419	416	1,2	1,0	34,9
70	Activités immobilières	26	26	28	28	4,5	4,5	45,6
71	Location de machines et équipements	4	4	4	4	3,9	0,3	26,1
72	Activités informatiques	66	65	67	66	2,4	1,6	18,2
73	Recherche et développement	16	17	17	17	7,9	4,4	38,2
74	Autres services fournis aux entreprises	302	300	302	301	0,2	0,4	37,6
75	Adm. publique, défense, sécurité sociale	149	147	151	153	1,6	4,0	39,4
80	Enseignement	176	180	180	182	2,6	1,5	55,8
85	Santé et activités sociales	358	362	368	373	2,8	2,9	73,0
90-93	Autres services collectifs et personnels	129	130	131	130	1,5	0,0	48,1
90	Assainissement, voirie et gestion des déchets	18	18	18	18	1,0	0,3	6,9
91	Activités associatives	33	33	34	34	3,6	0,4	51,0
92	Activités récréatives, culturelles et sportives	42	42	43	42	2,2	1,0	40,7
93	Services personnels	37	36	36	36	- 1,0	- 1,5	75,1

Communiqué de presse OFS

**T5 Indice des places vacantes selon certaines divisions économiques**

2e trimestre 2003 = 100

Branches économiques Sections et divisions		Indice des places vacantes						Variation 1)	
		2008-III	2008-IV	2009-I	2009-II	2009-III	2009-IV	2009-III	2009-IV
10-93	TOTAL	207,0	149,7	141,0	138,1	126,9	133,2	- 38,7%	- 11,0%
	<i>TOTAL désaisonnalisé</i>	215,8	159,3	134,9	131,0	131,9	141,7	0,6%	7,5%
10-45	SECTEUR SECONDAIRE	226,5	138,6	118,7	108,8	104,1	110,5	- 54,0%	- 20,3%
	<i>SECTEUR SECONDAIRE désaisonnalisé</i>	235,9	148,5	111,7	104,7	108,0	117,9	3,2%	9,2%
15-37	Industries manufacturières	310,2	185,4	153,6	132,5	127,3	139,8	- 59,0%	- 24,6%
29	Fabrication de machines et d'équipements	382,8	213,4	141,3	123,7	126,0	128,7	- 67,1%	- 39,7%
45	Construction	120,8	77,7	68,0	74,4	69,4	70,1	- 42,5%	- 9,7%
50-93	SECTEUR TERTIAIRE	199,2	154,2	150,0	149,8	136,1	142,4	- 31,7%	- 7,7%
	<i>SECTEUR TERTIAIRE désaisonnalisé</i>	207,1	163,7	143,3	143,3	140,8	151,1	- 1,7%	7,4%
50-52	Commerce; rép. véhicules/articles domestiques	202,8	134,9	107,5	113,0	116,0	119,3	- 42,8%	- 11,6%
55	Hôtellerie et restauration	122,4	69,2	99,2	80,3	70,3	79,8	- 42,6%	15,3%
60-64	Transports et communications	263,7	178,4	138,8	141,7	145,0	153,1	- 45,0%	- 14,2%
65-67	Activités financières; assurances	310,0	235,1	246,4	233,4	250,5	264,3	- 19,2%	12,4%
70-74	Immobilier; location; informatique; R&D	255,6	209,1	189,4	186,7	177,1	187,5	- 30,7%	- 10,3%
72	Activités informatiques	442,0	305,6	273,3	243,6	227,3	239,9	- 48,6%	- 21,5%
74	Autres services fournis aux entreprises	218,1	187,6	172,0	174,2	165,8	176,1	- 24,0%	- 6,1%
75	Adm. publique, défense, sécurité sociale	221,3	224,6	195,6	200,5	183,1	174,5	- 17,3%	- 22,3%
80	Enseignement	133,2	152,2	163,9	215,2	92,8	90,8	- 30,3%	- 40,4%
85	Santé et activités sociales	154,4	134,9	150,3	151,2	126,8	109,9	- 17,9%	- 18,6%
90-93	Autres services collectifs et personnels	129,6	124,6	134,9	149,0	99,0	150,4	- 23,6%	20,7%

1) par rapport au même trimestre de l'année précédente. Pour les valeurs désaisonnalisées, la variation est calculée par rapport au trimestre

**T6 Indice des places vacantes selon les grandes régions**

2e trimestre 2003 = 100

Suisse Grandes régions	Indice des places vacantes						Variation en % par rapport au même trim. de l'année précédente	
	2008-III	2008-IV	2009-I	2009-II	2009-III	2009-IV	2009-III	2009-IV
SUISSE	207,0	149,7	141,0	138,1	126,9	133,2	- 38,7%	- 11,0%
Région lémanique	149,1	109,2	98,6	99,8	97,7	98,2	- 34,5%	- 10,1%
Espace Mittelland	229,0	163,8	173,2	151,7	135,7	134,8	- 40,7%	- 17,7%
Suisse du Nord-Ouest	231,1	173,2	160,6	175,0	156,7	153,6	- 32,2%	- 11,3%
Zurich	234,2	175,6	150,6	145,2	147,8	166,8	- 36,9%	- 5,0%
Suisse orientale	221,3	145,9	139,9	137,2	101,0	124,2	- 54,4%	- 14,9%
Suisse centrale	250,6	178,7	177,9	159,5	162,7	163,7	- 35,1%	- 8,4%
Tessin	71,0	50,4	45,4	76,0	49,9	43,5	- 29,7%	- 13,6%

**Grandes régions**

Région lémanique  
Espace Mittelland  
Suisse du Nord-Ouest  
Zurich  
Suisse orientale  
Suisse centrale  
Tessin

**Cantons**

Genève, Valais, Vaud  
Berne, Fribourg, Jura, Neuchâtel, Soleure  
Argovie, Bâle-Campagne, Bâle-Ville  
Zurich  
Appenzell Rh.-Ext., Appenzell Rh.-Int., Glaris, Grisons, Saint-Gall, Schaffhouse, Thurgovie  
Lucerne, Nidwald, Obwald, Schwytz, Uri, Zoug  
Tessin

**T7 Indicateur des prévisions d'évolution de l'emploi**

Grandes régions branches économiques		Indicateur des prévisions d'évolution de l'emploi, pondéré par le nombre d'emplois						Variation en % par rapport au même trim. de l'année précédente	
		2008-III	2008-IV	2009-I	2009-II	2009-III	2009-IV	2009-III	2009-IV
10-93	SUISSE	1,04	1,01	0,99	1,00	1,00	1,02	- 3,9%	0,4%
	Région lémanique	1,04	1,02	1,00	1,02	1,00	1,02	- 3,4%	- 0,3%
	Espace Mittelland	1,03	1,00	0,98	0,99	0,99	1,01	- 4,4%	0,8%
	Suisse du Nord-Ouest	1,06	1,02	1,00	1,01	1,01	1,02	- 4,5%	- 0,1%
	Zurich	1,05	1,03	0,99	1,00	1,00	1,02	- 4,2%	- 0,3%
	Suisse orientale	1,03	1,00	0,97	1,00	1,00	1,02	- 3,3%	1,5%
	Suisse centrale	1,05	1,02	1,00	1,02	1,02	1,03	- 3,3%	0,9%
	Tessin	1,02	1,00	0,99	0,99	0,98	1,01	- 4,4%	1,3%
10-45	SECTEUR SECONDAIRE	1,05	0,98	0,97	0,96	0,97	1,01	- 7,3%	2,7%
15-37	Industries manufacturières	1,06	0,97	0,93	0,93	0,96	1,00	- 9,6%	3,2%
29	Fabrication de machines et d'équipements	1,08	0,93	0,89	0,87	0,90	0,95	- 16,3%	2,6%
45	Construction	1,00	0,99	1,04	1,03	0,98	1,01	- 2,4%	1,8%
50-93	SECTEUR TERTIAIRE	1,04	1,03	1,00	1,02	1,01	1,02	- 2,6%	- 0,5%
50-52	Commerce; rép. véhicules/articles domestiques	1,03	0,99	0,99	1,01	1,01	1,01	- 2,5%	1,9%
55	Hôtellerie et restauration	0,98	0,98	0,97	1,00	0,96	1,01	- 1,8%	2,2%
60-64	Transports et communications	1,03	1,00	0,87	1,00	1,01	1,02	- 1,9%	1,7%
65-67	Activités financières; assurances	1,05	1,04	0,91	0,94	0,95	0,96	- 9,5%	- 7,5%
70-74	Immobilier; location; informatique; R&D	1,08	1,06	1,04	1,04	1,04	1,05	- 4,1%	- 1,1%
72	Activités informatiques	1,16	1,12	1,10	1,06	1,09	1,11	- 5,6%	- 0,8%
74	Autres services fournis aux entreprises	1,07	1,05	1,03	1,04	1,03	1,04	- 4,1%	- 1,2%
75	Adm. publique, défense, sécurité sociale	1,05	1,04	1,04	1,05	1,02	1,02	- 2,5%	- 1,8%
80	Enseignement	1,02	1,05	1,04	1,04	1,03	1,03	1,3%	- 2,2%
85	Santé et activités sociales	1,05	1,06	1,04	1,05	1,04	1,04	- 0,9%	- 1,5%
90-93	Autres services collectifs et personnels	1,02	1,03	1,02	1,01	1,00	1,02	- 1,8%	- 0,7%

**Exemple de lecture pour l'indicateur des prévisions d'évolution de l'emploi**

Une valeur supérieure à 1,00 indique qu'une majorité des établissements (pondérés selon le nombre d'emplois) ont annoncé à la STATEM vouloir soit maintenir, soit augmenter au trimestre prochain l'effectif de personnel annoncé au trimestre actuel. On peut donc s'attendre à une augmentation du nombre total d'emplois au trimestre prochain.

Une valeur inférieure à 1,00 indique que l'on peut s'attendre à une diminution du nombre total d'emplois au trimestre prochain.

Une valeur égale à 1,00 indique que l'on peut s'attendre à une stabilité de l'emploi pour le trimestre prochain.

**T8 Difficultés de recrutement de main d'œuvre qualifiée**

Grandes régions branches économiques		Main d'œuvre qualifiée <sup>1)</sup> pas trouvée ou trouvée avec difficulté (en %), pondération par le nombre d'emplois						Différence par rapport au même trimestre de l'année précédente (en points de pourcents)	
		2008-III	2008-IV	2009-I	2009-II	2009-III	2009-IV	2009-III	2009-IV
10-93	SUISSE	35,9	31,1	26,0	24,3	25,4	23,2	- 10,5%	- 7,9%
	Région lémanique	30,8	27,6	23,8	23,3	22,9	21,5	- 7,9%	- 6,2%
	Espace Mittelland	39,0	33,5	28,4	24,4	27,3	21,9	- 11,7%	- 11,6%
	Suisse du Nord-Ouest	38,5	33,8	27,3	25,8	27,3	25,6	- 11,2%	- 8,2%
	Zurich	36,7	31,2	26,5	25,6	27,5	25,9	- 9,2%	- 5,3%
	Suisse orientale	35,3	30,7	24,5	23,8	22,5	23,4	- 12,8%	- 7,3%
	Suisse centrale	41,0	36,5	30,7	26,7	28,8	25,4	- 12,3%	- 11,1%
	Tessin	19,7	14,3	12,5	12,4	11,5	11,5	- 8,1%	- 2,9%
10-45	SECTEUR SECONDAIRE	43,7	33,3	26,8	26,7	26,0	26,6	- 17,7%	- 6,7%
15-37	Industries manufacturières	49,5	39,0	29,9	28,8	28,0	28,9	- 21,5%	- 10,1%
29	Fabrication de machines et d'équipements	66,5	53,0	37,2	28,5	26,1	29,2	- 40,4%	- 23,8%
45	Construction	30,3	20,0	19,0	20,9	20,9	20,8	- 9,4%	0,8%
50-93	SECTEUR TERTIAIRE	33,0	30,3	25,8	23,4	25,1	22,1	- 7,9%	- 8,3%
50-52	Commerce; rép. véhicules/articles domestiques	31,6	28,4	26,2	19,8	22,9	22,3	- 8,8%	- 6,1%
55	Hôtellerie et restauration	33,1	30,2	21,5	19,0	20,5	21,7	- 12,6%	- 8,5%
60-64	Transports et communications	44,0	38,9	20,5	20,0	20,7	18,5	- 23,3%	- 20,4%
65-67	Activités financières; assurances	44,8	45,9	36,8	39,5	40,1	41,5	- 4,8%	- 4,4%
70-74	Immobilier; location; informatique; R&D	31,7	27,7	23,8	21,9	23,1	20,8	- 8,6%	- 6,9%
72	Activités informatiques	42,1	40,0	33,4	31,7	31,6	29,5	- 10,5%	- 10,5%
74	Autres services fournis aux entreprises	29,4	25,0	21,3	19,0	20,5	18,1	- 8,9%	- 6,8%
75	Adm. publique, défense, sécurité sociale	33,4	34,6	32,8	32,7	33,0	13,1	- 0,4%	- 21,5%
80	Enseignement	24,3	17,3	14,4	16,4	19,4	13,2	- 4,9%	- 4,1%
85	Santé et activités sociales	36,5	35,8	36,6	31,7	33,7	29,2	- 2,7%	- 6,6%
90-93	Autres services collectifs et personnels	12,4	12,4	8,9	8,6	8,8	7,9	- 3,6%	- 4,6%

1) Personnel avec une formation de niveau apprentissage, professionnel supérieur ou haute-école

**Exemple de lecture :** au trimestre sous revue, les établissements ayant annoncé à la STATEM avoir trouvé avec difficulté ou n'avoir pas trouvé de personnel qualifié représentaient X% du total des emplois.