
Communiqué de presse Pressemitteilung Comunicato Stampa

7 Agriculture et sylviculture
Land- und Forstwirtschaft
Agricoltura e selvicoltura

Neuenburg, 29. August 2003
Nr. 0350-0308-30

Forststatistik 2002

Schweiz bleibt Holzexportland

Im Jahr 2002 wurden in den Schweizer Wäldern 4,5 Millionen Kubikmeter Holz geerntet und in den Handel gebracht. Die Holzernte hat gegenüber dem Vorjahr um rund 20 Prozent abgenommen und liegt damit wieder im Durchschnitt der Jahre vor dem Sturm Lothar. 63 Prozent des geschlagenen Stammholzes oder 42 Prozent der gesamten Holzernte wurden exportiert. Trotzdem bleibt die Bilanz der öffentlichen Forstbetriebe defizitär. Dies geht aus der vom Bundesamt für Statistik (BFS) und vom Bundesamt für Umwelt, Wald und Landschaft (BUWAL) veröffentlichten Forststatistik für das Jahr 2002 hervor.

Die im Jahr 2002 geernteten 4,5 Millionen Kubikmeter teilten sich auf in 67 Prozent Stammholz, 22 Prozent Brennholz und 11 Prozent Industrieholz. Stammholz findet vorwiegend in Sägereien Verwendung, Industrieholz bildet die Grundlage für Papier und Zellstoffe. Im Vergleich zu 2001 verringerte sich die Holzgewinnung um 20 Prozent, die Ernte entspricht damit wieder dem Durchschnitt der Jahre vor dem Sturm Lothar.

Deutliche regionale Unterschiede in der Holzgewinnung

Die grössten Holz mengen wurden im Jahr 2002 im Kanton Bern geerntet (919'000 Kubikmeter), gefolgt von den Kantonen Aargau (409'000 Kubikmeter) und Waadt (386'000 Kubikmeter). Dies entspricht knapp 40 Prozent der Gesamtnutzung.

Im Vergleich zum Jahr 2001 wies die Forststatistik kantonal grosse Unterschiede in der Holzernte auf. Eine starke Zunahme verzeichneten die Kantone Uri (+40%), Graubünden (+21%), Luzern (+15%) und Tessin (+14%). Abgenommen hat die Ernte in den Kantonen Bern (-39%), Freiburg (-34%) und Zürich (-30%), dies auch als Folge der Sturmholzbewältigung. Der Sturm Lothar bewirkte in diesen Kantonen eine überdurchschnittliche Ernte in den Jahren 2000 und 2001.

Die Schweiz wird in fünf Forstzonen eingeteilt. Zwei Drittel der Holzernte entfallen auf das Mittelland (41%) und die Voralpen (27%), ein Drittel auf den Jura (17%), die Alpen (13%) und die Alpensüdseite (1,5%). Im Mittelland und zum Teil in den Voralpen sind die Wachstumsbedingungen für Wälder besonders günstig. Die Zugänglichkeit dieser Wälder ist für den Holzschlag besser als in der übrigen Schweiz, wodurch die Erntekosten geringer ausfallen. Weil in den Alpen und auf der Alpensüdseite die Holzernte häufig mit

Hilfe von Seilwinden und Helikoptern durchgeführt werden muss, entstehen bis zu viermal höhere Holzereikosten als in den übrigen Zonen.

Hohe Holzexporte dank tiefer Preise

Seit dem hohen Holzanfall nach dem Sturm Lothar sind die Preise für Schweizer Holz auf einem sehr tiefen Niveau. Dadurch wurde Schweizer Holz für das Ausland attraktiv und für die Schweiz entstanden neue Exportkanäle. Auch im Jahr 2002 blieben die Preise tief und die Schweiz konnte weiterhin viel Holz ins Ausland verkaufen: 42 Prozent des im Jahr 2002 geernteten Holzes wurde in Form von Stammholz exportiert. Die Hauptabnehmerländer waren Österreich, Italien und Deutschland.

Tiefe Holzpreise belasten Forstbetriebe

Durch die tiefen Holzpreise arbeiteten die öffentlichen Forstbetriebe, welche im Jahr 2002 68 Prozent des Holzes ablieferten, weiterhin defizitär. Im Durchschnitt wurde jeder Kubikmeter Holz mit einem Verlust von 40 Franken geerntet. Einnahmen (inkl. Abgeltungen für öffentliche Leistungen) von 431 Millionen Franken standen Ausgaben von 513 Millionen Franken gegenüber. Das Gesamtdefizit der öffentlichen Forstbetriebe belief sich 2002 auf 82 Millionen Franken.

BUNDESAMT FÜR STATISTIK
Informationsdienst

Auskunft:

Arthur Zesiger, Tel. 032 713 62 00

E-Mail: arthur.zesiger@bfs.admin.ch

Thomas Grünfelder, Bereich Waldnutzung, Eidgenössische Forstdirektion BUWAL, Tel. 031 324 77 90

E-Mail: thomas.gruenfelder@buwal.admin.ch

Publikationsbestellungen, Tel.: 032 713 60 60, Fax: 032 713 60 61, E-Mail: order@bfs.admin.ch

Neuerscheinung im Dezember 2003:

BFS, Jahrbuch Wald und Holz 2003, Neuenburg 2010

Weiterführende Informationen finden Sie auf der Homepage des BFS <http://www.statistik.admin.ch/>

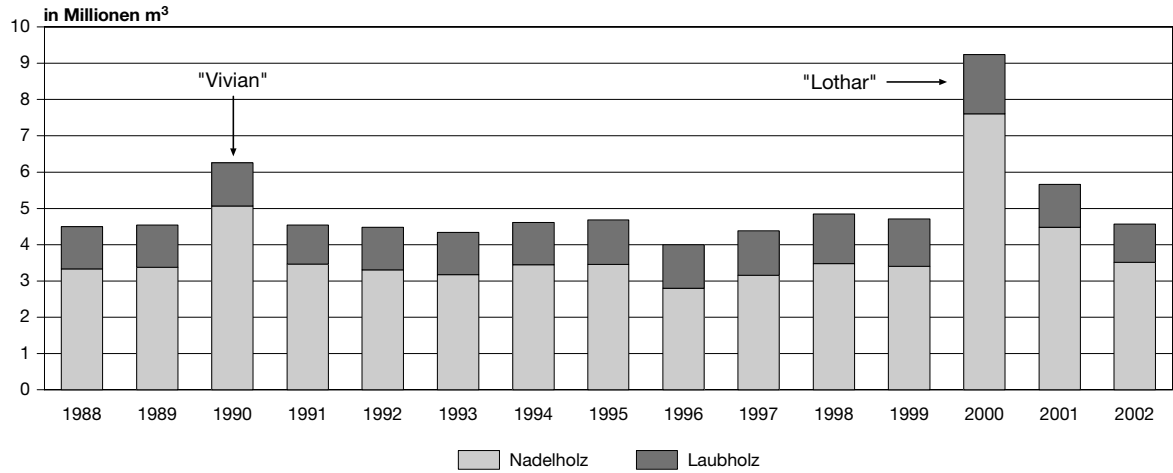
Die detaillierten Resultate der Schweizerischen Forststatistik der letzten 25 Jahre befinden sich unter folgender Adresse:

<http://www.agr-bfs.ch/>

Ausgewählte Ergebnisse der Schweizerischen Forststatistik 2002
Résultats choisis de la statistique forestière suisse de 2002

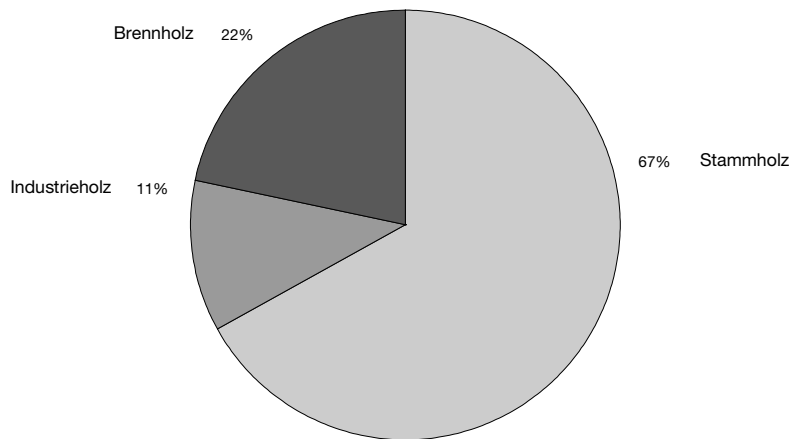
Geographische Gliederung Répartition géographique	Gesamte Waldfläche Surface forestière totale			Holzabgaben Livraisons de bois				
	Total	Öffentlicher Wald	Privater Wald	Total 2002	Veränderung 2002 / 2001	Veränderung 2002 / 95-99	Öffentlicher Wald	Privater Wald
		Forêts publiques	Forêts privées		Différence 2002 / 2001	Différence 2002 / 95-99	Forêts publiques	Forêts privées
ha	ha	ha	m3	%	%	m3	m3	
Schweiz / Suisse	1 218 900	886 995	331 905	4 556 617	- 20	+ 1	3 120 688	1 435 929
Jura	217 791	172 397	45 394	771 999	- 1	- 23	650 710	121 289
Région	171 908	136 099	35 809	547 808	- 2	- 27	445 570	102 238
Région	45 883	36 298	9 585	224 191	+ 2	- 9	205 140	19 051
Mittelland / Plateau	236 300	138 906	97 394	1 900 663	- 27	+ 2	1 229 071	671 592
Région	46 860	29 873	16 987	350 644	- 33	+ 14	249 456	101 188
Region	74 238	42 737	31 501	600 927	- 28	- 2	374 795	226 132
Region	115 202	66 296	48 906	949 092	- 24	+ 1	604 820	344 272
Voralpen / Préalpes	211 342	112 846	98 496	1 225 478	- 25	+ 32	731 931	493 547
Region	43 128	24 498	18 630	300 915	- 5	+ 86	194 953	105 962
Region	95 463	42 623	52 840	563 652	- 39	+ 21	292 927	270 725
Region	72 751	45 725	27 026	360 911	- 7	+ 20	244 051	116 860
Alpen / Alpes	381 756	323 325	58 431	591 447	+ 4	- 10	457 400	134 047
Region	60 687	30 995	29 692	176 950	- 17	+ 28	71 012	105 938
Region	21 301	18 633	2 668	28 257	+ 25	+ 0	23 241	5 016
Region	33 916	29 662	4 254	55 249	+ 6	- 37	48 452	6 797
Region	110 372	101 064	9 308	94 504	+ 8	- 16	89 914	4 590
Region	155 480	142 971	12 509	236 487	+ 21	- 18	224 781	11 706
Alpensüds. / Sud d. Alpes	171 711	139 521	32 190	67 030	+ 16	- 25	51 576	15 454
Region	171 711	139 521	32 190	67 030	+ 16	- 25	51 576	15 454
Zürich	49 988	25 413	24 575	368 410	- 29	- 7	191 438	176 972
Bern	172 113	88 016	84 097	919 359	- 40	+ 5	504 615	414 744
Luzern	39 443	11 354	28 089	288 359	+ 18	+ 11	79 623	208 736
Uri	18 813	17 241	1 572	16 172	+ 47	- 20	14 457	1 715
Schwyz	27 494	21 329	6 165	146 107	- 20	+ 34	106 836	39 271
Obwalden	17 960	16 325	1 635	118 652	- 12	+ 129	112 304	6 348
Nidwalden	7 758	5 305	2 453	42 356	- 44	+ 74	33 922	8 434
Glarus	18 549	16 974	1 575	27 936	+ 4	- 38	25 631	2 305
Zug	6 133	4 377	1 756	71 678	+ 21	+ 66	61 062	10 616
Fribourg	41 295	24 548	16 747	350 468	- 34	+ 62	239 055	111 413
Solothurn	31 432	25 019	6 413	178 958	- 13	- 12	166 965	11 993
Basel-Stadt	1 419	1 079	340	5 766	- 6	+ 25	5 366	400
Basel-Landschaft	18 891	15 417	3 474	93 407	+ 8	- 10	86 395	7 012
Schaffhausen	12 553	10 592	1 961	56 310	+ 5	- 14	51 891	4 419
Appenzell A. Rh.	7 199	1 714	5 485	30 775	- 8	+ 14	12 141	18 634
Appenzell I. Rh.	4 850	2 068	2 782	9 719	+ 50	+ 5	5 661	4 058
St. Gallen	54 838	33 147	21 691	214 229	- 5	- 9	118 437	95 792
Graubünden	185 141	170 347	14 794	250 800	+ 21	- 20	238 089	12 711
Aargau	48 617	38 789	9 828	409 825	- 28	+ 6	364 578	45 247
Thurgau	19 624	8 684	10 940	164 583	+ 3	+ 2	79 109	85 474
Ticino	142 050	112 145	29 905	52 717	+ 14	- 21	38 268	14 449
Vaud	111 027	85 154	25 873	385 487	+ 2	- 9	301 553	83 934
Valais	110 372	101 064	9 308	94 504	+ 8	- 16	89 914	4 590
Neuchâtel	29 372	17 549	11 823	116 048	+ 13	- 28	64 077	51 971
Genève	2 998	1 606	1 392	5 841	- 0	+ 44	5 357	484
Jura	38 971	31 739	7 232	138 151	- 24	- 33	123 944	14 207

G1 Gesamte Holznutzung in der Schweiz



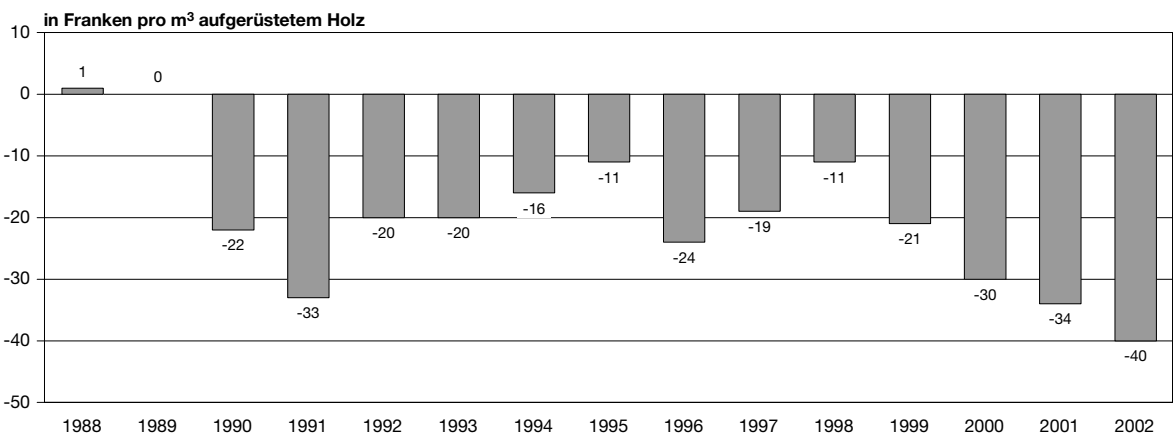
© Bundesamt für Statistik

G2 Verteilung der Sortimentengruppen 2002



© Bundesamt für Statistik

G3 Bilanz der Holznutzung in der öffentlichen Forstbetrieben



© Bundesamt für Statistik