



Medienmitteilung

Sperrfrist: 25.06.2007, 9:15

5 Preise

Nr. 0350-0707-60

Der schweizerische Baupreisindex im April 2007

Erneut deutlicher Anstieg der Baupreise

Neuchâtel, 25.06.2007 (BFS) – Die Baupreise sind im Halbjahr zwischen Oktober 2006 und April 2007 erneut angestiegen (+1,8%). Dies besagt der vom Bundesamt für Statistik (BFS) berechnete Baupreisindex. Die Teuerung fiel etwas tiefer aus als vor sechs Monaten, wobei die Steigerung im Hochbau (+1,8%) und im Tiefbau (+1,6%) diesmal praktisch identisch war. Die Hauptgründe für diese Entwicklung liegen in der allgemein guten Wirtschaftslage sowie im weiteren Anstieg der Materialpreise (Preisindex für Baumaterialien +13% innert Jahresfrist).

Zwischen April 2006 und April 2007 ist das Preisniveau im gesamten Baugewerbe um 4,3 Prozent gestiegen (Hochbau: +4,2%; Tiefbau: +4,6%).

Hauptergebnisse April 2007	Gewicht in %	Indexstand April 2007	Veränderung in % gegenüber	
			Oktober 2006	April 2006
Basis Oktober 1998=100				
Baugewerbe: Total	100	118,9	1,8	4,3
Hochbau	76	116,8	1,8	4,2
Neubau von Bürogebäuden	11	120,0	2,0	4,9
Neubau von Mehrfamilienhäusern	38	115,8	1,4	4,0
Neubau von Mehrfamilienhäusern aus Holz ¹⁾	–	108,9	1,9	4,3
Renovation von Mehrfamilienhäusern	27	117,0	2,3	4,3
Tiefbau ²⁾	24	125,3	1,6	4,6
Neubau von Strassen	12	122,9	1,2	4,7
Neubau von Unterführungen ³⁾	12	110,6	2,1	4,6

¹⁾ Basis April 2003 = 100 (Dieses Objekt geht nicht in die Berechnung des „Hochbaus“ ein).
²⁾ Für die Aggregation wurde der Teilindex „Neubau von Unterführungen aus Stahlbeton“ auf Oktober 1998 umbasiert.
³⁾ Basis April 2001 = 100.

Preissteigerung im Hochbau deutlicher als im Tiefbau

Im **Hochbau** (d.h. Neubau von Bürogebäuden und Mehrfamilienhäusern sowie Renovation von Mehrfamilienhäusern) sind die Preise zwischen Oktober 2006 und April 2007 deutlich angestiegen (+1,8%). In fast allen Positionen sind Preissteigerungen festzustellen, insbesondere bei den Elektroanlagen mit einem durchschnittlichen Plus von 6,9 Prozent, bei den Baugruben mit 3,9 Prozent und bei den Honoraren für Architekten und Bauingenieure mit 2,6 Prozent. Einzig bei den Baunebenkosten sind die Kosten für Versicherungen (-1,8%) gesunken.

Die Preise im **Tiefbau** (d.h. Neubau von Strassen und von Unterführungen) zeigen zwischen Oktober 2006 und April 2007 ein ebenso einheitliches Bild. Die deutlichsten Zunahmen sind bei den Honoraren (+4,4% beim Neubau von Strassen, +4,1% beim Neubau von Unterführungen) sowie bei den Tragkonstruktionen für Unterführungen (+2,1%) zu beobachten. Tiefere Preise wurden lediglich im Strassenbau für Anpassungen an bestehende Erschliessungsleitungen registriert (-1,4%).

Preisentwicklung in den Grossregionen

Im **Hochbau** verzeichneten sämtliche Grossregionen einen Anstieg der Baupreise im letzten Halbjahr (Minimum von +0,7% im Espace Mittelland, Maximum von +2,7% in Zürich). Auch im Jahresvergleich notierten sämtliche Grossregionen eine Preiserhöhung (Minimum von +3,2% im Espace Mittelland; Maximum von +5,8% in Zürich).

Im **Tiefbau** waren in fast allen Grossregionen Preissteigerungen zu beobachten (Minimum von +1,2% in der Zentralschweiz, Maximum von +3,3% in der Nordwestschweiz). Die einzige Ausnahme bildete das Espace Mittelland, das gegenüber dem vorangehenden Halbjahr stabile Preise aufwies. Im Jahresvergleich notierten sämtliche Grossregionen eine Preiserhöhung (Minimum von +1,7% in der Zentralschweiz, Maximum von +7,0% in der Nordwestschweiz).

Längerfristig zeigte der Preisverlauf in den einzelnen Grossregionen im Hochbau geringere Unterschiede als im Tiefbau. Demnach scheinen in der Schweiz auf Grossregionsebene die angebots- und nachfragebestimmenden Faktoren im Hochbau einheitlicher zu sein als im Tiefbau. Trotzdem weisen auch die Tiefbaupreisindizes in allen Grossregionen generell ähnliche Preisschwankungsphasen auf. Darüber hinaus werden die Unterschiede im Tiefbau tendenziell wieder kleiner.

BUNDESAMT FÜR STATISTIK
Pressestelle

Auskunft:

Yves-Alain Guillod, BFS, Sektion Preise, Tel.: +41 32 71 36145

Pressestelle BFS, Tel.: +41 32 71 36013; Fax: +41 32 71 36346, E-Mail: info@bfs.admin.ch

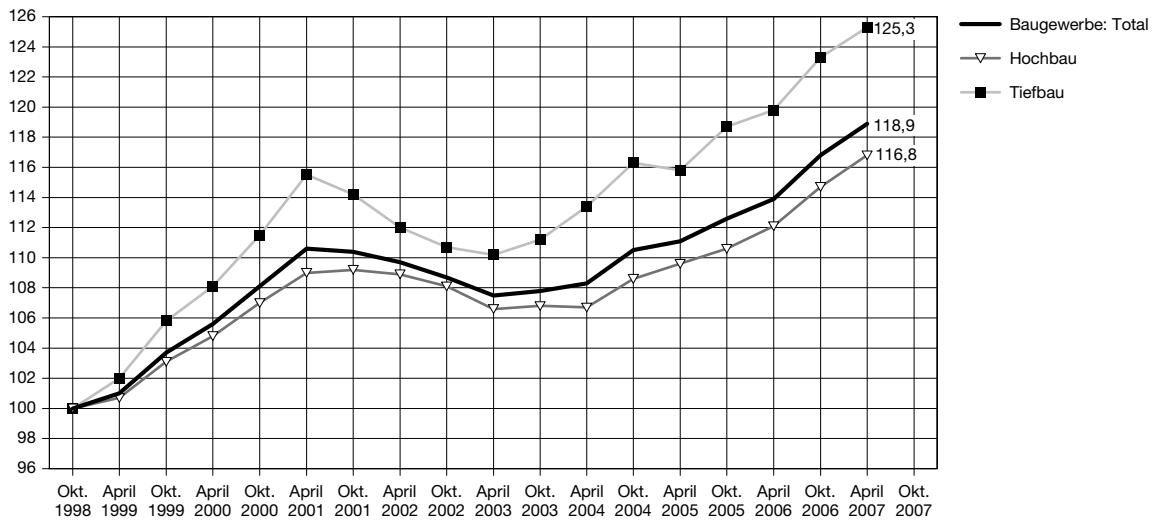
Publikationsbestellungen, Tel.: +41 32 71 36060, Fax: +41 32 71 36061
E-Mail: order@bfs.admin.ch

Weiterführende Informationen und Publikationen in elektronischer Form finden Sie auf der Homepage des BFS <http://www.statistik.admin.ch> » Themen » 05 - Preise

Die Medienmitteilungen des BFS können in elektronischer Form (Format pdf) abonniert werden.
Anmeldung unter <http://www.news-stat.admin.ch>

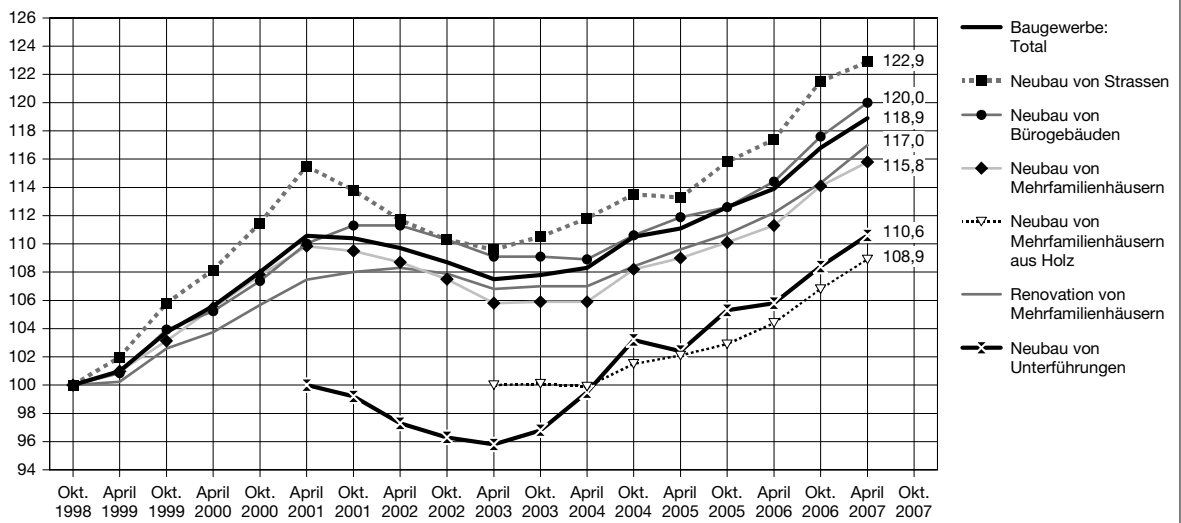
<p>Diese Medienmitteilung wurde auf der Basis des Verhaltenskodex der EU für statistische Stellen geprüft. Er stellt Unabhängigkeit, Integrität und Rechenschaftspflicht der nationalen und gemeinschaftlichen statistischen Stellen sicher.</p>
--

G1 Entwicklung des Baupreisindex in der Schweiz
Index Oktober 1998 = 100



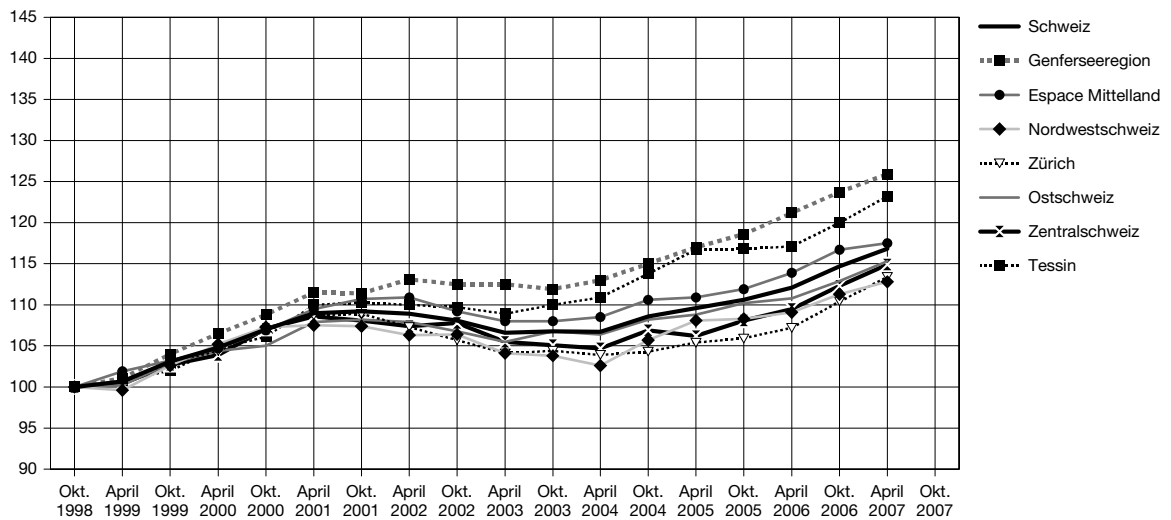
© Bundesamt für Statistik

G2 Entwicklung des Baupreisindex in der Schweiz nach Bauobjekten
Index Oktober 1998 = 100



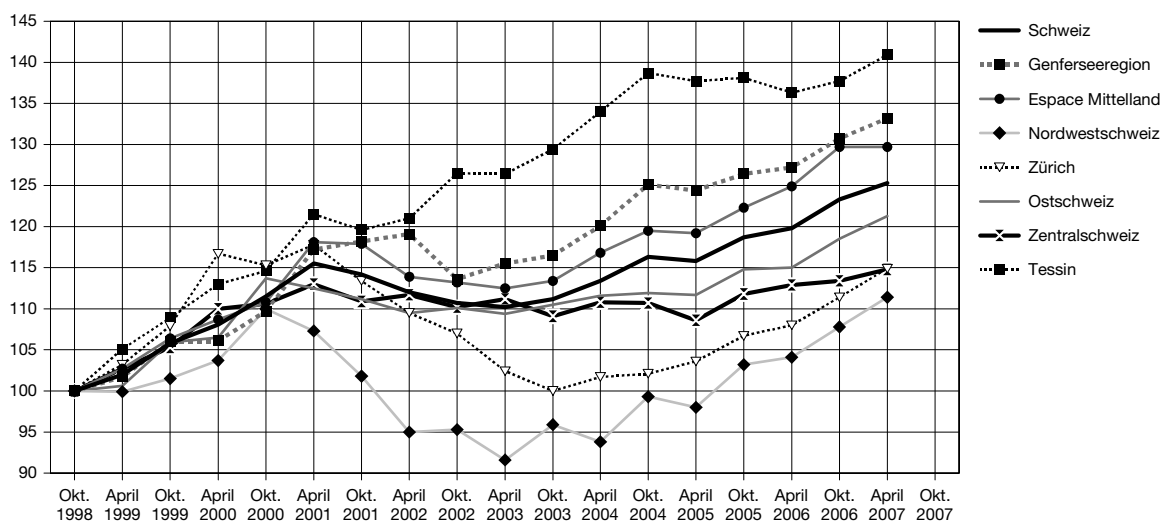
© Bundesamt für Statistik

G3 Entwicklung der Hochbaupreise in den Grossregionen
Index Oktober 1998 = 100



© Bundesamt für Statistik

G4 Entwicklung der Tiefbaupreise in den Grossregionen
Index Oktober 1998 = 100



© Bundesamt für Statistik

Tab. 1 Baupreisindex, nach Grossregionen und Bauwerksarten

Basis Oktober 1998 = 100

	Index			Veränderung in % gegenüber	
	April 2006	Oktober 2006	April 2007	Vorperiode	Vorjahr
Schweiz					
Baugewerbe: Total	113,9	116,8	118,9	1,8	4,3
Hochbau	112,1	114,7	116,8	1,8	4,2
Neubau von Bürogebäuden	114,4	117,6	120,0	2,0	4,9
Neubau von Mehrfamilienhäusern	111,3	114,1	115,8	1,4	4,0
Neubau von Mehrfam.häusern aus Holz ¹⁾	104,4	106,8	108,9	1,9	4,3
Renovation von Mehrfamilienhäusern	112,2	114,3	117,0	2,3	4,3
Tiefbau ²⁾	119,8	123,3	125,3	1,6	4,6
Neubau von Strassen	117,4	121,5	122,9	1,2	4,7
Neubau von Unterführungen ³⁾	105,8	108,4	110,6	2,1	4,6
Genferseeregion (GE, VD, VS))					
Baugewerbe: Total	122,7	125,4	127,7	1,8	4,1
Hochbau	121,2	123,7	125,9	1,8	3,9
Neubau von Bürogebäuden	123,2	126,0	128,7	2,1	4,5
Neubau von Mehrfamilienhäusern	120,8	123,6	125,2	1,3	3,6
Neubau von Mehrfam.häusern aus Holz ¹⁾	109,1	110,8	112,7	1,7	3,3
Renovation von Mehrfamilienhäusern	121,1	122,9	125,9	2,4	4,0
Tiefbau ²⁾	127,2	130,7	133,2	1,8	4,7
Neubau von Strassen	122,1	127,4	129,4	1,5	6,0
Neubau von Unterführungen ³⁾	112,9	114,4	116,8	2,1	3,5
Espace Mittelland (BE, FR; JU, NE, SO)					
Baugewerbe: Total	116,5	119,9	120,4	0,5	3,4
Hochbau	113,9	116,7	117,5	0,7	3,2
Neubau von Bürogebäuden	116,3	119,4	120,6	1,0	3,7
Neubau von Mehrfamilienhäusern	113,8	117,1	117,5	0,3	3,2
Neubau von Mehrfam.häusern aus Holz ¹⁾	104,9	107,8	108,8	0,9	3,7
Renovation von Mehrfamilienhäusern	113,0	115,1	116,3	1,0	2,9
Tiefbau ²⁾	124,9	129,7	129,7	0,0	3,9
Neubau von Strassen	125,0	130,2	128,9	-1,0	3,1
Neubau von Unterführungen ³⁾	105,6	109,4	110,5	1,0	4,6
Nordwestschweiz (AG, BL, BS)					
Baugewerbe: Total	107,9	110,5	112,5	1,8	4,2
Hochbau	109,1	111,3	112,8	1,4	3,4
Neubau von Bürogebäuden	109,0	111,6	112,7	1,0	3,4
Neubau von Mehrfamilienhäusern	108,1	110,4	111,5	1,0	3,2
Neubau von Mehrfam.häusern aus Holz ¹⁾	103,4	105,6	106,8	1,1	3,3
Renovation von Mehrfamilienhäusern	110,7	112,4	114,7	2,0	3,6
Tiefbau ²⁾	104,1	107,8	111,4	3,3	7,0
Neubau von Strassen	99,5	105,9	108,3	2,3	8,8
Neubau von Unterführungen ³⁾	101,3	102,3	106,7	4,3	5,3
Zürich (ZH)					
Baugewerbe: Total	107,4	110,7	113,8	2,8	6,0
Hochbau	107,2	110,4	113,4	2,7	5,8
Neubau von Bürogebäuden	109,0	113,0	116,1	2,8	6,5
Neubau von Mehrfamilienhäusern	107,4	110,9	113,2	2,1	5,4
Neubau von Mehrfam.häusern aus Holz ¹⁾	101,4	104,7	107,7	2,9	6,2
Renovation von Mehrfamilienhäusern	106,2	108,8	112,6	3,5	6,0
Tiefbau ²⁾	108,0	111,4	114,9	3,2	6,5
Neubau von Strassen	106,0	109,6	112,8	2,9	6,4
Neubau von Unterführungen ³⁾	93,3	96,1	99,4	3,5	6,5
¹⁾ Die Basis für dieses Objekt ist April 2003 = 100 (Dieses Objekt gelangt nicht in die Hochrechnung des „Hochbau“). ²⁾ Für die Aggregation wurde der Teilindex „Neubau von Unterführungen aus Stahlbeton“ auf Oktober 1998 umbasiert. ³⁾ Die Basis für dieses Objekt ist April 2001 = 100. ⁴⁾ Revidierte Zahl					

Tab. 1 Baupreisindex, nach Grossregionen und Bauwerksarten (Schluss)

Basis Oktober 1998 = 100

	Index			Veränderung in % gegenüber	
	April 2006	Oktober 2006	April 2007	Vorperiode	Vorjahr
Ostschweiz (AI, AR, GL, GR, SG, SH, TG)					
Baugewerbe: Total	111,8	114,2	116,7	2,2	4,4
Hochbau	110,8	112,9	115,3	2,1	4,0
Neubau von Bürogebäuden	112,4	115,7	118,2	2,2	5,1
Neubau von Mehrfamilienhäusern	108,7	110,9	113,3	2,2	4,3
Neubau von Mehrfam.häusern aus Holz ¹⁾	104,1	105,7	108,5	2,7	4,3
Renovation von Mehrfamilienhäusern	113,0	114,6	116,8	1,9	3,3
Tiefbau ²⁾	115,0	118,5	121,3	2,4	5,5
Neubau von Strassen	112,7	115,0	119,1	3,5	5,6
Neubau von Unterführungen ³⁾	104,2	108,4	109,8	1,3	5,4
Zentralschweiz (LU, NW, OW, SZ, UR, ZG)					
Baugewerbe: Total	110,3	112,6	114,9	2,0	4,1
Hochbau	109,5	112,3	114,9	2,3	4,9
Neubau von Bürogebäuden	113,1	116,0	119,5	3,0	5,7
Neubau von Mehrfamilienhäusern	108,1	110,7	112,5	1,6	4,0
Neubau von Mehrfam.häusern aus Holz ¹⁾	103,7	106,3	108,1	1,6	4,2
Renovation von Mehrfamilienhäusern	109,9	113,0	116,3	3,0	5,8
Tiefbau ²⁾	112,9	113,4	114,8	1,2	1,7
Neubau von Strassen	112,1	111,7	112,8	0,9	0,6
Neubau von Unterführungen ³⁾	100,5	101,9	103,4	1,5	2,8
Tessin (TI)					
Baugewerbe: Total	121,7	124,3	127,4	2,5	4,7
Hochbau	117,1	120,0	123,2	2,6	5,2
Neubau von Bürogebäuden	122,1	125,7	130,5	3,8	6,9
Neubau von Mehrfamilienhäusern	117,8	120,4	123,4	2,5	4,8
Neubau von Mehrfam.häusern aus Holz ¹⁾	106,4	109,0	111,9	2,7	5,2
Renovation von Mehrfamilienhäusern	114,1	117,2	119,8	2,3	5,0
Tiefbau ²⁾	136,3	137,7	140,9	2,3	3,4
Neubau von Strassen	133,4	133,9	135,1	0,9	1,3
Neubau von Unterführungen ³⁾	114,5	116,5	120,7	3,6	5,4
¹⁾ Die Basis für dieses Objekt ist April 2003 = 100 (Dieses Objekt gelangt nicht in die Hochrechnung des „Hochbau“). ²⁾ Für die Aggregation wurde der Teilindex „Neubau von Unterführungen aus Stahlbeton“ auf Oktober 1998 umbasiert. ³⁾ Die Basis für dieses Objekt ist April 2001 = 100. ⁴⁾ Revidierte Zahl					